

DEWALT®

DS610 WIRELESS INDOOR MOTION SENSOR

NOTE: This product works only with the DS600 Mobilelock

GENERAL SAFETY RULES

⚠ WARNING: Read and understand all instructions and warnings for this product.

In addition, read and follow all instructions and warnings provided with the DS600 Mobilelock Portable Alarm System.

CAUTION: DANGER OF EXPLOSION, INJURY, OR FIRE.

Carefully follow all instructions and warnings on the battery label and package.

- Never use a damaged or worn out battery
- Discharged batteries should be replaced only with type CR-123 3.0 Volt Lithium batteries.
- Do not use re-chargeable batteries or attempt to change batteries.
- Carefully remove the old, discharged battery.
- Do not attempt to open battery.
- Do not peel the label from the batter.
- Never dispose of a batter in a fire.
- Dispose of used batteries in accordance with local regulations.
- Recycle batteries.
- Always insert batteries correctly with regard to polarity (+ and -) marked on the battery and the equipment.
- When installing the battery, do not use excessive force. If the battery does not fit, check to make sure that it matches the polarity markings.
- Never expose the battery terminals to any other metal object. This can short circuit the battery.
- Avoid exposure to temperature extremes.
- When not in use store the battery in a cool, dark, dry place.
- Keep batteries out of reach of children.

FCC REGULATORY STATEMENT (FCC: X8W-BC832)

- This device complies with Part 15 of the FCC rules. Operation is subject to the following two conditions: (1) This device may not cause harmful interference, and (2) the device must accept any interference received, including interference that may cause undesired operation.

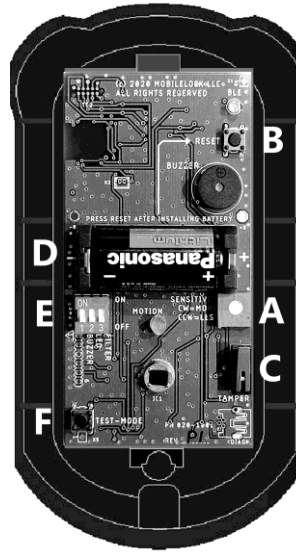
Components (Fig. 1)

- | | |
|---------------------|----------------------|
| A. Sensitivity Dial | D. Battery |
| B. Reset Button | E. Additional Alerts |
| C. Tamper | F. Walk Test Button |

Product Function (Fig. 2)

The DS610 Indoor Motion Sensor – PIR (Passive Infrared) is a low-current motion detector extremely sensitive to moving heat sources. This sensor provides a 50' (15.24m) range of protection with advanced digital scanning to recognize human movements and size to help prevent false alarms.

FIG. 1



CAUTION: POTENTIAL EQUIPMENT MALFUNCTION OR FAILURE. Do not touch the electronic components inside the device, except the reset button and battery.

FIG. 2

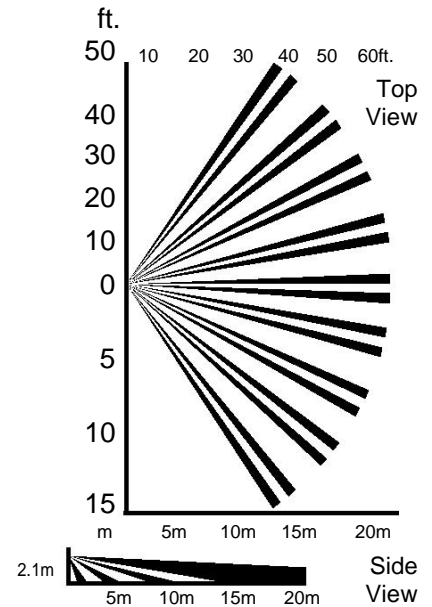


FIG. 3

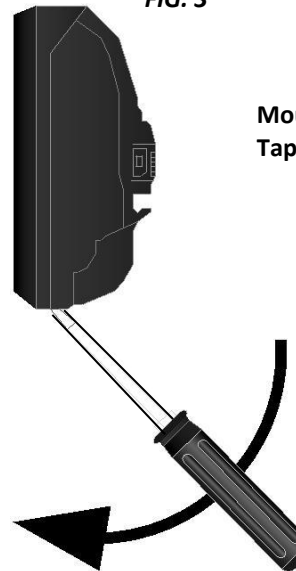


FIG. 4



NOTE: The DS610 signals an alert when motion is detected by the sensor. Once an alert is signaled, further alerts are inhibited for 90 seconds. This feature is designed to conserve battery life. Once activated, this device will work exclusively with the assigned DS600 Mobilelock GPS Locator with Anti-Theft Alarm.

- The DS610 features BLE (Bluetooth Low Energy) that allows it to connect wirelessly to and only to the DS600 Mobilelock. Range between this sensor and the DS600 can be up to 100' if unobstructed (line of sight).
- The DS610 features a tamper (C) that notifies the system when the sensor cover is removed.
- The DS610 device uses a CR-123 3.0V Lithium battery (D) for long life.
- The reset button (B) should be depressed after each time a battery is inserted.

NOTE: Metal objects blocking radio frequency (RF) transmission can affect the range of the sensor

Prevention of False Alarms

The majority of alarms that occur are false. These situations happen every day due to user error, incorrect installation or improper maintenance of the system. False alarms will limit the responsiveness to the system and become a general inconvenience. As the number of false alarms increases, authorities have become less apt to respond to alarm systems due to this problem. Many of these situations can be avoided by following some very simple practices.

- Ensure all users are properly trained on the operation of the system.
- Always Disarm the DS600 Mobilelock before entering protected area.
- Lock all protected doors, windows or any other asset attached to a sensor.
- Check that motion detectors are not obstructed. Do not install them facing a window or near a heating/air conditioning vent.
- Check that premises are cleared and assets secured before Arming the system.
- Turn off all noise sources – radios, compressors, generators, heavy equipment, etc.
- Know how to cancel an alarm or turn off the system before activating.
- Test the system on a monthly basis to ensure proper functioning
- Check cellular signal, power supply, and that sensors are secured on a daily basis.

Recommended Locations

Recommended for use in enclosed areas, offices, climate controlled storage, and monitoring interior spaces.

- The DS610 functions best when areas being protected are bounded by solid barriers. Walls and floors provide good back-drops for detecting moving heat (infrared) sources.
- For best detection, locate the motion sensor so that intruders move across detection zone patterns, rather than toward or away from the sensor (Fig. 2).
- **Check areas for potential sources of false alarms.**
Remember that the sensor responds to quick changes in heat patterns within its coverage pattern. Avoid placing in direct or reflected sunlight, or near objects that can be heated quickly by sunlight. Do not place the DS610 looking at windows. Don't place it near heating or cooling sources, like heater ducts or air conditioners, which might direct hot or cold air onto the sensor. Avoid appliances such as space heaters which can rapidly heat up.
- Take into consideration the normal use of the area. Are there bats, mice or other animals that could activate the sensor?
- Do not obstruct the coverage pattern with furniture or other equipment.

Installing & Changing Battery

This wireless sensor requires a non-rechargeable CR-123 3.0 Volt Lithium battery.

CAUTION: POTENTIAL EQUIPMENT MALFUNCTION OR FAILURE. Do not touch the electronic components inside the device, except the reset button and battery.

TO INSTALL BATTERY

1. Using a flat screwdriver, open the housing. Insert the screwdriver about .25" (6mm) at the tab on the bottom of the unit (Fig. 3). The screwdriver will enter the slot at about a 45°

angle. Pry downward on the handle of the screwdriver until the latch holding the cover to the housing base releases.

2. Install the battery using the polarity (+ and -) markings on the battery and equipment. Do not use excessive force. If the battery does not fit, ensure that it matches the polarity markings (Fig. 1).
3. Press the Reset Button (B) on the device. After resetting the sensor (see Device Registration), replace the cover.

TO CHANGE THE BATTERY

CAUTION: Never use a damaged or worn-out battery.

1. Carefully remove the old, discharged battery. Dispose of the battery according to local regulations.
2. Install new battery using the polarity (+ and -) markings on the battery and equipment. Do not use excessive force. If the battery does not fit, ensure that it matches the polarity markings (Fig. 1).
3. Press the Reset Button (B) on the device. After resetting the sensor, replace the cover.

Device Registration

1. To activate this sensor, it must first be assigned to your DS600 Mobilelock Device. Instructions for assigning your sensor can be found within your online Mobilelock account.

NOTE: This sensor can be assigned to only one DS600 Mobilelock device at a time.

1. Log into your online Mobilelock account
2. Select the Mobilelock device you wish to pair this sensor to and go to the Configure Units page.
3. Click the link titled "Manage Bluetooth" in the Sensors section.
4. Click to "Enable" Bluetooth.
5. After the Mobilelock device's Bluetooth is confirmed "Enabled", click "Add Sensor". After the battery is installed in the sensor hold it close to the DS600 and click "Scan for available sensors".
6. When the website shows the sensor click on it to confirm your selection.
7. Then configure the sensor: Give it a name (ie: "Downstairs Motion").
8. Select any optional alerts desired and click "Save and Close".
9. Make sure the sensor is selected as "Enabled".
10. After registration, Arm the DS600 Mobilelock and test the sensor.

WALK TEST

DS610 walk test mode is a feature available to help confirm the proper location for installation. With the cover off hold down the button found in the lower left of the board until you hear a double beep. You will likely hear more than two beeps since it will be detecting motion as soon as this mode is enabled. Now replace the cover and place in the proposed location. Leave and enter the detection zone and listen for the beep. Every time motion is detected there will be a beep followed by a 1 to 2 second mask period as the detector re-arms. This will continue for approximately 5 minutes. After the allotted time, the DS610 will sound a series of at least 3 rapid beeps and will automatically leave test mode and resume normal operating mode.

Mounting

- The DS610 has two mounting holes on the back of the sensor for easy installation. Use two #8 screws or mounting tape (not provided). For mounting tape placement, see Figure 4.
- Mount the sensor 3–6' (.9–1.8m) from the floor. Any height outside of this range will decrease the sensitivity of the motion detector.
- Be sure that the sensor is secure so it will not be bumped or otherwise moved.

Adjustable Sensitivity

- The DS610 is factory set to a motion sensitivity that is best for most applications. If you wish to make it more or less sensitive to motion detection you can do so by turning the sensitivity dial (A).
- This adjustment changes the analog amplifier gain which will increase or decrease the detection range.
- Turn to less sensitive to reduce false alarms.

Adding LED flash and/or Buzzer with motion

You can add audible and visual alerts (E) whenever motion is detected.

#1- BUZZER, enables audible "BEEP" indication when motion alarm has been tripped

#2 - LED, enables RED LED that will flash when motion alarm has been tripped

Note: switching #1 and/or #2 to ON will increase battery drain and shorten battery run time.

Adding a Filter

#3- FILTER (E), when ON, a two phase digital filter is employed to reduce false alarms from transient electrical noise. OFF removes the filter and is the most sensitive.

Full One Year Warranty

The DeWALT Mobilelock Portable Alarm System is warranted for one year from date of purchase. We will repair, without charge, any defects due to faulty materials or workmanship. For warranty repair information, visit www.dewaltmobilelock.com or email us at info@dewaltmobilelock.com. This warranty does not apply to accessories or damage caused where repairs have been made or attempted by others. This warranty gives you specific legal rights and you may have other rights which vary in certain states or provinces.

DeWALT, GUARANTEED TOUGH, and the yellow and black color scheme are trademarks of the DeWALT Industrial Tool Co. used under license. Mobilelock is a trademark of Mobilelock LLC. Manufactured by Mobilelock LLC: 550M Ritchie Hwy #279, Severna Park, MD 21146.



SENSOR DE MOVIMIENTO PARA INTERIOR INALÁMBRICO DS610

NOTA: Este producto funciona solo con Mobilelock DS600

REGLAS GENERALES DE SEGURIDAD

⚠ ADVERTENCIA: Lea y entienda todas las instrucciones y advertencias para este producto.

Además, lea y siga todas las instrucciones y advertencias provistas con el Sistema de Alarma Portátil Mobilelock DS600.

CUIDADO: PELIGRO DE EXPLOSIÓN, LESIÓN, O INCENDIO.

Siga con cuidado todas las instrucciones y advertencias en la etiqueta de la batería y empaque.

- Nunca utilice una batería dañada o gastada.
- Baterías descargadas deberán ser remplazadas solo con las baterías tipo CR-123 3.0 Voltios de Litio.
- No utilice baterías recargables o intente cargar las baterías.
- Con cuidado retire la batería vieja y descargada.
- No trate de abrir la batería.
- No trate de quitar la etiqueta de la batería.
- Nunca tire una batería en el fuego.
- Disponga de las baterías usadas de acuerdo con las regulaciones locales.
- Recicle las baterías.
- Siempre inserte las baterías de manera correcta de acuerdo a la polaridad (+ y -) marcada en la batería y el equipo.
- Cuando instale la batería, no utilice fuerza excesiva. Si la batería no se ajusta, revise para asegurar de que esté en las marcas de polaridades correctas.
- Nunca exponga las terminals de la batería a ningún otro objeto de metal. Esto puede causar corto circuito en la batería.
- Evite la exposición a temperaturas extremas.
- Cuando no esté en uso, guarde la batería en un lugar fresco, oscuro y seco.
- Mantenga las baterías lejos del alcance de los niños.

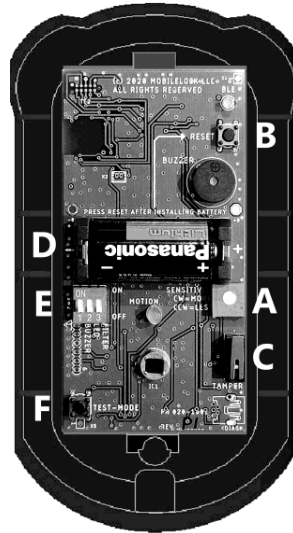
DECLARACIÓN REGULATORIA FCC (FCC: X8W-BC832)

- Este dispositivo cumple con la Parte 15 de las Reglas de FCC. La operación está sujeta a las siguientes dos condiciones: (1) Este dispositivo pudiera no causar interferencia dañina, y (2) este equipo debe aceptar cualquier interferencia recibida, incluyendo interferencia que pudiera causar una operación no deseada.

Componentes (Fig. 1)

- | | |
|--------------------------|-------------------------------|
| A. Dial de sensibilidad | D. Batería |
| B. Botón de Reinicio | E. Alertas adicionales |
| C. Botón de Manipulación | F. Botón de prueba decaminata |

FIG. 1



CUIDADO: POTENCIAL MAL FUNCIONAMIENTO DE EQUIPO O FALLA. No toque los componentes electrónicos dentro del dispositivo, excepto el botón de reinicio y batería.

FIG. 2

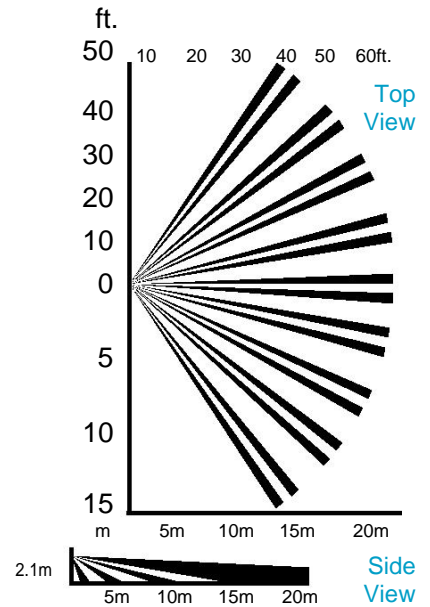


FIG. 3

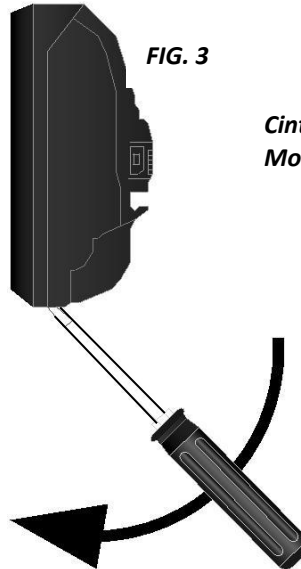


FIG. 4

Cinta de Montaje



Función del Producto (Fig. 2)

El Sensor Interior de Movimiento DS610 - PIR (Infrarrojo Pasivo) es un detector de movimiento de baja corriente altamente sensible a fuentes calor en movimiento. Este sensor provee un alcance de 50 pies (15.24m) de protección con escaneo digital avanzado para reconocer movimientos y tamaño humanos para ayudar a prevenir falsas alarmas.

NOTA: El DS610 manda una señal de alerta cuando el sensor detecta movimiento. En el momento que la alerta es señalada, más alertas son inhibidas por 90 segundos. Esta característica está diseñada para conservar la vida de la batería.

Al momento de ser activado, este dispositivo trabajará exclusivamente con el Localizador GPS con Alarma Anti Robo Mobilelock DS600.

- El DS6610 cuenta con (Bluetooth Low Energy [Baja Energía Bluetooth]), el cual le permite conectarse de manera

inalámbrica a y solo al Mobilelock DS600. El alcance entre este sensor y el DS600 puede ser de hasta 100 pies si no está obstruido (a la vista).

- El DS610 cuenta un botón de manipulación (C) el cual notifica al sistema cuando la cubierta del sensor es removida.
- El dispositivo DS610 utiliza una batería CR-123 3.0V de litio (D) para una larga vida.
- El botón de inicio (B) debe ser presionado después de cada ocasión que la batería es insertada.

NOTA: Objetos de metal bloqueando la transmisión de radio frecuencia (RF) pueden afectar el alcance del sensor.

Prevención de Alarmas Falsas

La mayoría de las alarmas que ocurren son falsas. Estas situaciones suceden diariamente debido a error del usuario, la instalación incorrecta o mantenimiento inapropiado del equipo. Falsas alarmas limitarán la capacidad de respuesta al sistema y se convertirán en una inconveniencia general. Mientras el número de falsas alarmas aumenta, las autoridades se hacen menos aptas para responder a sistemas de alarma debido a este problema. Muchas de estas situaciones pueden ser evitadas siguiendo algunas prácticas simples.

- Asegure que todos los usuarios estén entrenados de manera apropiada sobre la operación de la alarma.
- Siempre desarme el DS600 antes de entrar a la área protegida.
- Bloquee todas las puertas, ventanas o cualquier otro artefacto protegido pegado al sensor.
- Revise que los detectores de movimiento no estén obstruidos. No los instale de cara a la ventana o cerca de un ventilador de aire acondicionado o calefacción.
- Revisar que el área de propiedad esté libre y las propiedades estén aseguradas antes de ajustar la alarma.
- Apague todas las fuentes de ruido - radios, compresores, generadores, equipo pesado, etc.
- Aprenda a cómo cancelar una alarma o apagar el sistema antes de activarlo.
- Pruebe el sistema mensualmente para asegurar el funcionamiento apropiado.
- Revise diariamente la señal de celular, fuente de alimentación y que los sensores estén seguros.

Ubicaciones Recomendadas

Recomendado para ser usado en áreas cerradas, oficinas, almacenes con clima controlado, y espacios interiores con monitoreo.

- El DS610 funciona mejor cuando áreas que están siendo protegidas están cerradas con barreras sólidas. Paredes y pisos proveen buenos fondos para detectar fuentes de calor en movimiento (infrarrojo).
- Para una mejor detección, coloque el sensor de movimiento para que los intrusos se muevan a través de los patrones de zonas de detección, en lugar de hacia o en contra del sensor (Fig. 2).
- **Revise áreas por fuentes potenciales de falsas alarmas.** Recuerde que el sensor responde a cambios rápidos en los patrones de calor dentro de su patrón de cobertura. Evite colocar directamente o reflejando la luz del sol, o cerca de objetos que puedan calentarse rápidamente por la luz solar. No coloque el DS610 en cara hacia las ventanas. No lo coloque cerca de fuentes de calor o frío, como ductos de calefacción o aires acondicionados, los cuales pudieran dirigir

aire caliente o frío hacia el sensor. Evite electrodomésticos como los calentadores de espacios, los cuales se pueden calentar rápidamente.

- Tome en consideración el uso normal del área. ¿Existen murciélagos, ratones u otros animales que pudieran activar el sensor?
- No obstruya el patrón de cobertura con muebles y otro equipo.

Instalar y Cambiar Batería

Este sensor inalámbrico requiere una batería no recargable CR-123 de 3.0 Voltios de Litio.

CUIDADO: POTENCIAL MAL FUNCIONAMIENTO DE EQUIPO O FALLA. No toque los componentes electrónicos dentro del dispositivo, excepto el botón de reinicio y batería.

PARA INSTALAR BATERÍA

1. Utilizando un desarmador plano, abra la carcasa. Inserte el desarmador a cerca de .25mm (6mm) en la pestaña en la parte inferior de la unidad (Fig. 3). El desarmador entrará en la ranura a un ángulo de 45°. Apalanque hacia abajo sobre la manija del desarmador hasta que el seguro que está agarrando la cubierta de la carcasa la suelte.
2. Instale la batería utilizando las marcas de polaridad (+ y-) en la batería y equipo. No utilice fuerza excesiva. Si la batería no se ajusta, revise para asegurar de que esté en las marcas de polaridades correctas (Fig. 1).
3. Presione el Botón de Reinicio (B) en el dispositivo. Después de reiniciar el sensor (vea Registro de Dispositivo), remplace la cubierta.

PARA CAMBIAR LA BATERÍA

CUIDADO: Nunca utilice una batería dañada o gastada.

1. Con cuidado retire la batería vieja y descargada. Disponga de las baterías usadas de acuerdo con las regulaciones locales.
2. Instale la batería nueva usando las marcas de polaridad (+ y -) en la batería y equipo. No utilice fuerza excesiva. Si la batería no se ajusta, revise para asegurar de que esté en las marcas de polaridades correctas (Fig. 1).
3. Presione el Botón de Reinicio (B) en el dispositivo. Después de reiniciar el sensor, remplace la cubierta.

Registro del Dispositivo

1. Para activar este sensor, primero deberá ser asignado a su Dispositivo Mobilelock DS600. Las instrucciones para asignar su sensor pueden ser encontradas dentro su cuenta Mobilelock en línea.

NOTA: Este sensor puede ser asignado a solo un dispositivo Mobilelock DS600 a la vez.

1. Ingrese a su cuenta de Mobilelock en línea.
2. Seleccione el dispositivo Mobilelock que usted desea emparejar a este sensor y vaya a la página de Configuración de Unidades.
3. Haga click en la liga titulada "Administrar Bluetooth" en la sección de Sensores.
4. Haga click para "Activar" Bluetooth.
5. Después de que el Bluetooth del dispositivo Mobilelock sea confirmado como "Activado", haga click en "Añadir Sensor". Después de que la batería esté instalada en el sensor, manténgalo cerca al DS600 y haga click en "Buscar Sensores Disponibles".

6. Cuando la página web muestre el sensor, haga click en el mismo para confirmar su selección.
7. Luego configure el sensor: Dele un nombre (ej. "Movimiento de Piso de Abajo").
8. Seleccione cualquier alerta opcional deseada y haga click en "Guardar y Cerrar".
9. Asegúrese de que el sensor está seleccionado como "Activado".
10. Después del registro, Arme el Mobilelock DS600 y pruebe el sensor.

PRUEBA DE FUNCIONAMIENTO

Espere 90 segundos dese que el último movimiento fue detectado a través de las áreas que se esperan ser protegidas. Cuando el movimiento es detectado, la barra de luz al frente del sensor de movimiento se iluminará. Revise para hacer que la alarma de movimiento fue recibida en el Historial de Eventos para el Mobilelock DS600 en la pagina de Configuración de Unidades y también la notificación de que la alarma fue recibida de acuerdo a los ajustes en la página de Contactos de Alarma. Determine los límites de cobertura repitiendo esta prueba hasta que el movimiento no sea detectado.

Prueba de Caminata

El modo de prueba de paseo DS160 es una función disponible para ayudar a confirmar la ubicación adecuada para la instalación. Con la tapa fuera, presione el botón que se encuentra en la parte inferior izquierda del tablero hasta escuchar un doble pitido. Es probable que escuche más de dos pitidos ya que detectará movimiento tan pronto como este modo sea habilitado. Ahora reemplace la cubierta y colóquela en la ubicación propuesta. Salga y entre a la zona de detección y escuche el "BEEP". Cada vez que se detecta un movimiento, se escuchará un pitido seguido de un periodo de 1 a 2 segundos a medida que el detector se vuelve a armar. Esto continuará durante aproximadamente 5 minutos. Después del tiempo asignado, el DS160 sonará una serie de a lo menos 3 rápidos pitidos y saldrá automáticamente del modo de prueba y se reanudará modo de funcionamiento normal

Montaje

- El DS610 cuenta con dos hoyos para ser montado en la parte posterior del sensor para una fácil instalación. Utilice dos tornillos #8 o cinta para montar (no provista. Para ver la colocación de la cinta para montar, vea la figura 4)
- Monte el sensor de 3-6' (-9 a 1-8m) del piso. Cualquier altura fuera de este rango disminuiría la sensibilidad del detector de movimiento.
- Asegúrese de que el sensor esté seguro para que no sea golpeado o de otra manera movido.

Sensibilidad ajustable

El DS160 viene configurado de fábrica con una sensibilidad de movimiento que es la mejor para la mayoría de las aplicaciones. Si desea que sea más o menos sensible a la detección de movimiento, puede hacerlo girando el dial de sensibilidad.

- Este ajuste cambia la ganancia del amplificador analogico, lo que aumentará o disminuirá el rango de detección.
- Cambie a menos sensible para reducir las alarmas falsas

Agregando flash LED y/o zumbador con movimiento

Puede agregar alertas sonoras y visuales (E) siempre que haya movimiento detectado

#1- BUZZER, habilita un "BEEP" cuando la alarma de movimiento se ha disparado

#2- LED, habilita el LED rojo que parpadea cuando la alarma de movimiento se ha disparado

Nota: Cambiar entre #1 y/o #2 a ON aumentará la descarga de la batería y acortará el tiempo de funcionamiento de la batería.

Agregando un filtro

#3- FILTRO (E), cuando está ON, se activa un filtro digital de dos fases empleado para reducir alarmas falsas de ruido eléctrico transitorio. OFF remueve el filtro y es más sensible.

Un Año de Garantía Completa

El Sistema de Alarma Portátil Mobilelock DeWALT está garantizado por un año desde la fecha de compra. Nosotros repararemos, sin cargo, cualquier defecto debido a los materiales o mano de obra defectuosos. Para obtener información sobre reparación por garantía, visite www.dewaltmobilelock.com o envíenos un correo electrónico a info@dewaltmobilelock.com. Esta garantía no aplica a accesorios o daños causados donde las reparaciones han sido realizados o intentados por otros. Esta garantía le da a usted los derechos legales específicos y pudiera tener otros derechos los cuales varían en ciertos estados o provincias.

DeWALT, GARANTIZADO RUDO, y el esquema de color amarillo y negro son marcas registradas de De WALT Industrial Tool. Co. utilizados bajo licencia. Mobilelock es una marca registrada de Mobilelock LLC. Fabricado por Mobilelock LLC: 550M Ritchie Hwy #279, Severna Park, MD 21146.

