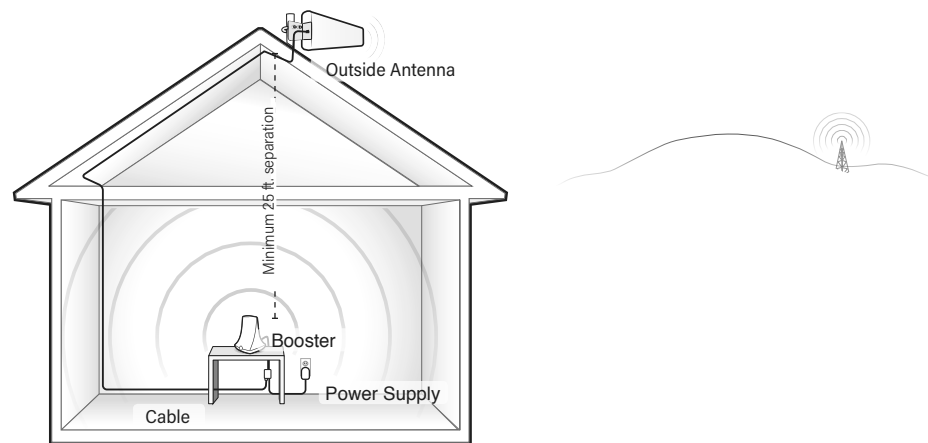


## 1. FIND OUTSIDE LOCATION WITH STRONGEST SIGNAL

Using your phone, identify the outside location with the strongest signal. This is generally found on the side facing your nearest cell tower and as high as possible. Capturing the strongest possible signal with your outside antenna will provide the best resulting coverage.

Bars are not always a reliable measure of signal. The best way to confirm signal coverage is the ability to place and hold a call. Putting your phone in Field Test mode will also indicate what level of decibels (dB) your phone is receiving. For dB measurements, use the methods below. Note that dB measurements appear as a negative where a number closer to 0 indicates better signal (-120 dB indicates no service, while -50 dB would be considered excellent signal).

Apple iPhones: Dial \*3001#12345## and press Call. A dB number will appear in the top-left corner.  
Android devices: download the app "Network Signal Info" in the Google Play store.



Before installation, ensure there will be adequate separation between the planned locations of the outside antenna and booster (at least 25 ft.).

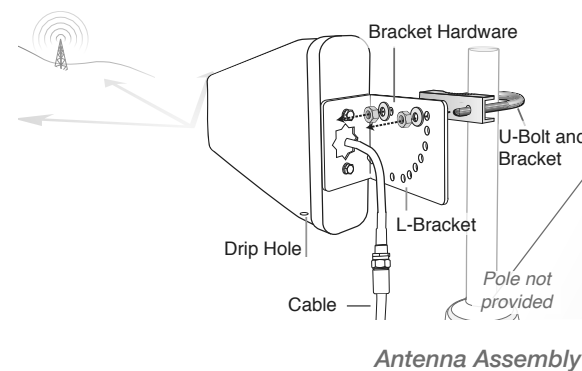
## 2. INSTALL THE OUTSIDE ANTENNA

Once you have located the area of strongest signal, mount the antenna to a pole or pipe (not included) at the highest possible elevation. The directional Yagi antenna works best when facing the direction of your carrier's cellular tower. To find the location of your carrier's closest cell tower go to [www.cellreception.com](http://www.cellreception.com).

To install the outside antenna, assemble the u-bolt, bracket, nuts and washers as shown in the illustration. Keep the connections loose enough to allow the antenna to rotate until the optimum direction is found.

Note: The outside antenna may be installed on a variety of surfaces. Ensure that the mounting area has at least a 24-inch radius clear of obstructions and other radiating elements and orient the antenna with the drip hole at the bottom.

Once the outside antenna is secured, connect one end of the provided 50 ft. coax cable to the antenna and tighten the connection.



Note: Avoid placing either component (booster or outside antenna) near windows where possible as it increases the potential for oscillation.

## Have questions?

We have answers! Please reach out to our US-based support team:

Call: 1-888-365-6283

Email: [support@surecall.com](mailto:support@surecall.com)

Or, visit: [www.surecall.com/support](http://www.surecall.com/support)

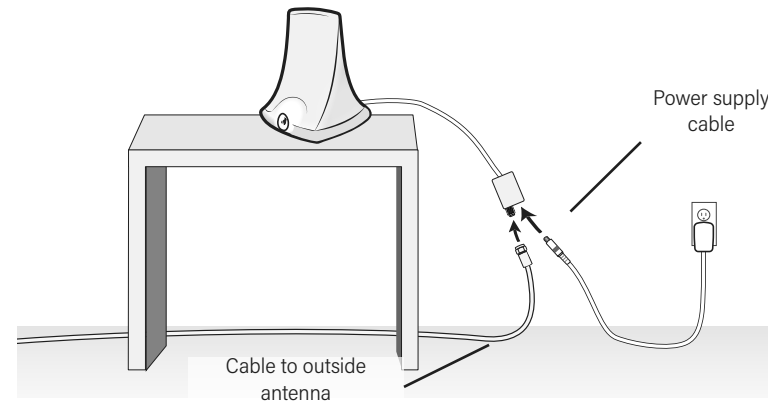
To download the full product manual, view tips and tricks or contact our support team

# Quick Setup Guide

## 3. PLACE THE BOOSTER

Place the Flare DB+ signal booster in a central location where cellular reception is needed, at least 25 feet from the outside antenna and close to an AC outlet. When placing the booster, note that further separation between the booster and outside antenna will increase booster performance.

Route the cable from the outside antenna to the booster location and tighten the connection.



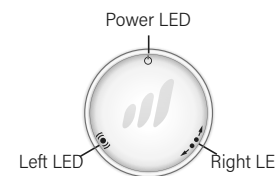
## 4. CONNECT TO POWER

Once the booster and the outside antenna are connected, connect the power cord to the Flare DB+ booster and plug into a 110V AC power outlet.

Place a call in the room where the booster is located to confirm that your phone is receiving a boosted signal.

### LED Indicators

NOTE: Normal operation is indicated by LEDs that are OFF -or- YELLOW Flashing. Only the presence of RED LEDs indicates potential need for adjustments. Note that power cycling the booster after each adjustment may be necessary.



LED Position	LED Condition	Indication
Right or Left	OFF	The booster is operating normally
Left	Yellow Flashing	Automatic Gain Control (AGC) is self-adjusting. <b>This is part of normal operation.</b>
Right	Yellow Flashing	Indicates Automatic Gain Control (AGC) is active and the booster is self adjusting. <b>This is part of normal operation</b> and, whether intermittent or ongoing, does not require action.
Left	Red Flashing	The booster is receiving too strong of a signal which may cause one or more of the supported frequency bands to shut off. Unaffected frequency bands will not be impacted, however, and continue to receive enhanced signal. If this happens but your signal is still improved: It is possible that the impacted frequency bands are not used by your carrier and thus, no action is needed. If this happens and your signal has not improved, consider the following options: <ul style="list-style-type: none"> <li>Relocate the outside antenna to a location where the signal is weaker</li> <li>Adjust the angle of the Yagi antenna by rotating it in small increments away from cell tower until Red flashing stops.</li> </ul>
Right	Red & Yellow Alternately Flashing	One or more of the supported frequency bands have shut off. Unaffected frequency bands will not be impacted, however, and continue to receive enhanced signal. If this happens and service quality has not improved, consider the following options: <ul style="list-style-type: none"> <li>Try increasing antenna isolation by adding vertical distance between the outside antenna and Flare booster.</li> <li>Ensure the Yagi antenna is not aimed in the direction of the Flare booster.</li> <li>Check for sources of interference such as, cellular modems or hotspots. Added separation from the Flare booster may be needed.</li> </ul> Keep in mind, identifying the setup that yields the best possible results for your environment will come from testing -- balancing between elimination of interference while receiving the best possible signal.

### 3-Year Warranty

Thank you for your SureCall purchase. Please take the time to register your new product at [www.surecall.com/activate](http://www.surecall.com/activate) (US) or [www.surecall.com/CA/activate](http://www.surecall.com/CA/activate) (Canada)

SureCall warrants its products for three years from the date of purchase against defects in workmanship and/or materials. Products returned by customers must be in their original, un-modified condition, shipped at the customer's expense in the original or protective packaging with proof-of-purchase documentation enclosed and a Return Merchandise Authorization (RMA) number printed clearly on the outside of the shipping container. RMA numbers are obtained by contacting Customer Support.

This warranty does not apply to any product determined by SureCall to have been subjected to misuse, abuse, neglect, or mishandling that alters or damages the product's physical or electronic properties.

For complete warranty text, including limitations and liability, see the Flare DB+ full user manual, available online.

### If you Want to Improve Coverage

- Identify a location outside that receives a stronger signal and move the outside antenna to that location (higher is usually better).
- Increase the distance between the booster and outside antenna.
- Optimize the angle of your outside antenna by testing at small incremental rotations.
- See more tips and tricks or contact us at [www.SureCall.com/support](http://www.SureCall.com/support)

### Troubleshooting

Problem	Resolution
Signal booster has no power	Connect the power supply to an alternate power source. Verify that the power source is not controlled by a switch that has removed power from the outlet. If the POWER LED (Ⓛ) on the signal booster is OFF, contact tech support at: 1-888-365-6283 or <a href="mailto:support@surecall.com">support@surecall.com</a>
After completing installation, indoor signal coverage has not improved	(1) Verify that all cable connections are tightly fitted. (2) Try further separating the booster and antenna. (3) Verify that there is usable signal where the outside antenna is placed. <b>Ⓛ Remember:</b> Bars are not always a reliable measure of signal. The best way to confirm signal coverage is the ability to place and hold a call.

### Specifications

	Flare DB+
Uplink Frequency Range (MHz):	698-716 / 776-787 (Bands: 12, 13)
Downlink Frequency Range (MHz):	728-746 / 746-757 (Bands: 12, 13)
Maximum Gain:	72 dB
Supported Standards:	CDMA, WCDMA, GSM, EDGE, HSPA+, EVDO, LTE and all cellular standards
Impedance:	75Ω / 50 Ω
Noise Figure:	7 dB
AC Input:	Input: AC 110 - 240 V, 60 Hz ; Output: DC 5V / 3A
Maximum Output Power:	1 Watt EIRP
Cable:	RG6
RF Connectors:	Donor port: F Female, Server port: Integral
Power Consumption:	<12W
Certifications	FCC ID: RSNFLARE-3 ; IC : 7784A-FLARE3 (Flare 3.0)

This is a CONSUMER device.

BEFORE USE, you MUST REGISTER THIS DEVICE with your wireless provider and have your provider's consent. Most wireless providers consent to the use of signal boosters. Some providers may not consent to the use of this device on their network. If you are unsure, contact your provider.

In Canada, BEFORE USE you must meet all requirements set out in ISED CPC-2-1-05.

You MUST operate this device with approved antennas and cables as specified by the manufacturer. Antennas MUST be installed at least 20 cm (8 inches) from (i.e., MUST NOT be installed within 20 cm of) any person.

You MUST cease operating this device immediately if requested by the FCC (or ISED in Canada) or licensed wireless service provider.

**WARNING:** E911 location information may not be provided or may be inaccurate for calls served by using this device.

This device may operate in a fixed location only, for in-building use.

This device complies with Part 15 of the FCC Rules. Operation is subject to the following two conditions: (1) this device may not cause harmful interference, and (2) this device must accept any interference received, including interference that may cause undesired operation.

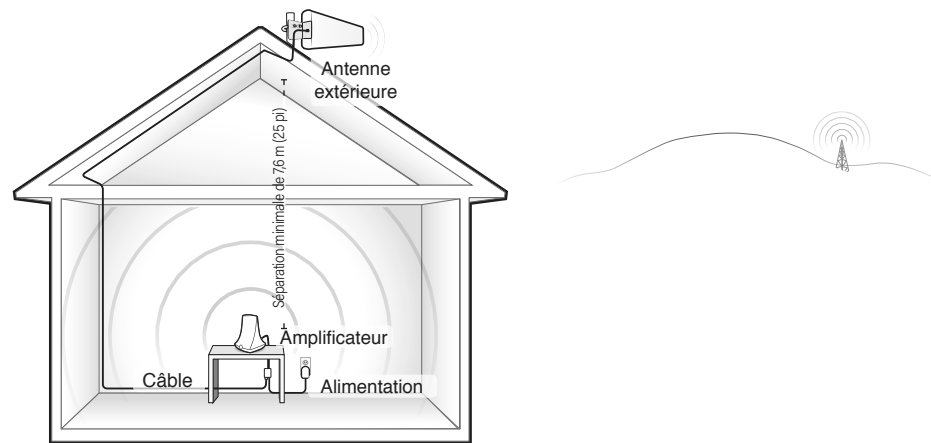
## 1. TROUVEZ LA ZONE À L'EXTÉRIEUR AVEC LE SIGNAL LE PLUS FORT

À l'aide de votre téléphone, déterminez l'emplacement à l'extérieur où le signal est le plus fort. En général, il se trouve sur le côté faisant face au site cellulaire avoisinant et le plus haut possible. Capter le signal le plus fort possible avec votre antenne extérieure assurera la meilleure couverture possible.

Le fait de placer votre téléphone en mode Test indiquera également le niveau de décibels (dB) que votre téléphone reçoit. Pour mesurer les décibels dB, utilisez la méthode suivante. Sachez que les mesures dB sont négatives et un nombre plus proche de zéro indique un meilleur signal (-120 dB indique qu'il n'y a pas de service, alors que -50 dB indique un signal excellent).

*iPhones Apple: Composez le \*3001#12345#\* puis appuyez sur Appel. Un nombre dB apparaît dans le coin supérieur gauche.*

*Dispositifs Android: Téléchargez l'application «Network Signal Info» depuis Google Play store.*



Avant l'installation, vérifiez la distance prévue qui séparera l'antenne extérieure de l'amplificateur (7,6 m (25 pi) minimum).

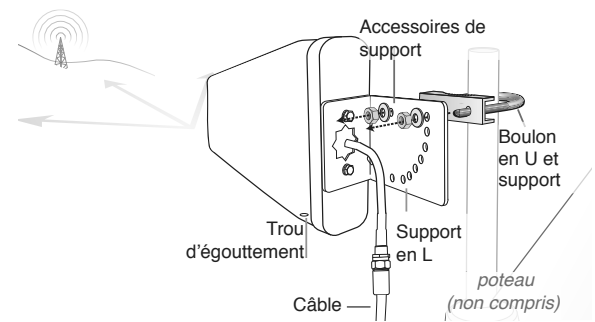
## 2. INSTALLATION DE L'ANTENNE EXTÉRIEURE

Une fois que vous avez localisé la zone du signal le plus fort, fixez l'antenne à un tuyau (non fourni) à l'altitude la plus élevée possible. L'antenne Yagi directionnelle fonctionne mieux lorsque celle-ci se trouve face à la direction de la tour cellulaire de votre fournisseur cellulaire. Pour trouver l'emplacement de la tour cellulaire la plus proche de votre fournisseur, allez à [www.cellreception.com](http://www.cellreception.com).

Pour installer l'antenne extérieure, assemblez le boulon en U, le support, les écrous et les rondelles comme indiqué dans l'illustration. Gardez les connexions assez lâches pour permettre à l'antenne de tourner jusqu'à trouver la direction optimale.

Remarque: L'antenne extérieure peut être installée sur diverses surfaces. Assurez-vous que la zone de montage possède au moins un rayon de 24 pouces (61 cm) dégagé de toute obstruction et autres éléments rayonnants et orientez l'antenne avec le trou d'égouttement dans la partie inférieure.

Une fois l'antenne extérieure fixée, connectez une extrémité du câble coaxial de 50 pi (15 m) fourni à l'antenne et serrez le raccord.



Montage de l'Antenne

Remarque Évitez de placer les deux composants (amplificateur ou antenne extérieure) près de fenêtres car cela augmente le risque d'oscillation.

### Vous avez des questions?

Nous avons les réponses! Contactez notre équipe de support située aux États-Unis:

**Téléphone:** 1-888-365-6283

**Courriel:** [support@surecall.com](mailto:support@surecall.com)

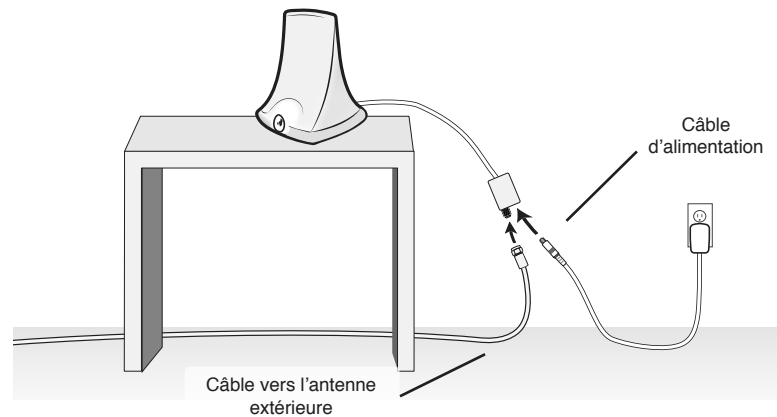
**Visitez le site:** [www.surecall.com/support](http://www.surecall.com/support) pour télécharger le Guide de l'Utilisateur qui contient:

» Pour télécharger le guide dans sa totalité, consultez les conseils et astuces ou contactez notre équipe de soutien.

## 3. PLACER L'AMPLIFICATEUR

Placez l'amplificateur de signal Flare DB+ à un endroit central où la réception cellulaire est nécessaire, à au moins 7,6 m (25 pi) de l'antenne extérieure et proche d'une prise C.A. Lorsque vous placez l'amplificateur, sachez que plus la distance de séparation entre l'amplificateur et l'antenne extérieure est élevée, plus les performances de l'amplificateur sont améliorées.

Acheminez le câble de l'antenne extérieure vers l'amplificateur et serrez la connexion.



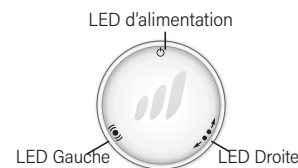
## 4. BRANCHER L'ALIMENTATION

Une fois que l'amplificateur et l'antenne extérieure sont reliés, connectez le câble d'alimentation à l'amplificateur Flare DB+ et branchez le dispositif dans une prise secteur C.A. 110V.

Placez un appel à un endroit où vous aviez un signal faible auparavant et confirmez que votre téléphone reçoit un signal amplifié.

### Voyants LED

REMARQUE: Lorsque les voyants LED sont ÉTEINTS ou JAUNES CLIGNOTANTS, cela indique un fonctionnement normal. Si les voyants LED sont ROUGES, cela signale qu'un réglage est peut être nécessaire. Vous devrez aussi peut-être mettre l'amplificateur sous tension après chaque réglage.



Position des LED	État des LED	Indication
Droite ou gauche	ÉTEINT	L'amplificateur fonctionne correctement
Gauche	Jaune Clignotant	Le Contrôle Automatique du Gain (GAC) s'ajuste automatiquement. <b>Cela fait partie du fonctionnement normal.</b>
Droite	Jaune Clignotant	Indique que le Contrôle Automatique du Gain (GAC) est actif et l'amplificateur s'ajuste. <b>Cela fait partie du fonctionnement normal</b> et, même si cela se produit occasionnellement ou tout le temps, aucune action n'est nécessaire.
Gauche	Droite Clignotant	L'amplificateur reçoit un signal trop fort, ce qui provoque l'arrêt d'une ou de plusieurs bandes de fréquence supportées. Les bandes de fréquence qui ne sont pas touchées ne seront pas impactées et continueront à recevoir un signal amplifié. Si cela se produit mais que votre signal est amélioré: Il se peut que les bandes de fréquence touchées ne soient pas utilisées par votre opérateur, et donc, aucune action n'est nécessaire. Si c'est le cas et votre signal n'est pas amplifié, envisagez les options suivantes: <ul style="list-style-type: none"> <li>Déplacez l'antenne extérieure à un endroit où le signal est plus faible</li> <li>Ajustez l'angle de l'antenne Yagi en la faisant pivoter par petits incréments en l'éloignant du site cellulaire jusqu'à ce que le clignotement rouge s'arrête.</li> </ul>
Droite	Droite et Jaune Clignotent en alternance	Une ou plusieurs des bandes de fréquence supportées se sont arrêtées. Les bandes de fréquence qui ne sont pas touchées ne seront pas impactées et continueront à recevoir un signal amplifié. Si cela se produit et la qualité du service n'est pas améliorée, envisagez les options suivantes: <ul style="list-style-type: none"> <li>Essayez d'augmenter l'isolation de l'antenne en augmentant la distance verticale entre l'antenne extérieure et l'amplificateur Flare.</li> <li>Vérifiez que l'antenne Yagi n'est pas orientée vers l'amplificateur Flare.</li> <li>Contrôlez qu'il n'existe pas de sources d'interférences telles que des modems cellulaires ou des points d'accès. Il est peut être nécessaire d'augmenter la distance de séparation avec l'amplificateur Flare.</li> </ul>

N'oubliez pas que vous pourrez identifier l'installation qui fournira les meilleurs résultats dans votre environnement à l'aide de tests - compensant l'élimination des interférences tout en recevant le meilleur signal possible.

### Garantie de 3 ans

Merci de votre achat SureCall. Veuillez prendre le temps d'enregistrer votre nouveau produit sur le site: [www.surecall.com/activate](http://www.surecall.com/activate) (É.U.) ou [www.surecall.com/CA/activate](http://www.surecall.com/CA/activate) (Canada)

SureCall garantit ses produits pendant trois ans à compter de la date d'achat contre tout défaut de fabrication ou de matériaux. Les produits retournés par les clients doivent être dans leur état d'origine, non modifiés et expédiés dans leur emballage d'origine avec preuve d'achat jointe et un numéro d'autorisation de retour de marchandise (RMA) imprimé clairement à l'extérieur de l'emballage d'expédition. Les numéros RMA sont obtenus en appelant le Service clientèle.

Cette garantie ne s'applique pas aux produits qui, selon l'évaluation de SureCall, ont fait l'objet d'une utilisation inappropriée, d'une utilisation abusive, de négligence ou de mauvaise manipulation causant des modifications ou des dommages aux propriétés physiques ou électroniques des produits. Pour obtenir le texte complet sur la garantie, y compris les limitations et responsabilité, reportez-vous au Guide de l'Utilisateur complet FlareDB+ disponible en ligne.

### Si vous voulez améliorer votre couverture

- Identifiez un emplacement à l'extérieur qui reçoit un signal plus fort et déplacez l'antenne extérieure à cet endroit (le plus haut possible).
- Augmentez la distance entre l'amplificateur et l'antenne extérieure.
- Optimisez l'angle de votre antenne extérieure en effectuant des rotations par petit incrément.
- Voir plus de conseils et astuces ou contactez-nous depuis [www.SureCall.com/support](http://www.SureCall.com/support)

### Dépannage

Problème	Résolution
L'amplificateur de signal n'est pas allumé	Connectez l'alimentation électrique à une autre source d'alimentation. Vérifiez que la source d'alimentation n'est pas contrôlée par un interrupteur qui n'est pas branché. Vérifiez le voyant d'alimentation LED (Ⓛ) sur l'amplificateur de signal. S'il n'est pas allumé, contactez le Service de soutien technique au: 1-888-365-6283, <a href="mailto:support@surecall.com">support@surecall.com</a> , ou visitez le site <a href="http://www.surecall.com/support">www.surecall.com/support</a> .
Après l'installation, la zone de couverture du signal n'est pas améliorée	Vérifiez que toutes les connexions sont bien serrées. Séparez l'amplificateur et l'antenne davantage. Vérifiez qu'il existe un signal suffisant là où l'antenne extérieure est placée. <b>Ⓛ Remarque:</b> Les barres ne constituent pas toujours une mesure fiable du signal. Le meilleur moyen de confirmer la couverture du signal est de placer et conserver un appel.

### Spécifications

	Flare DB+
Gamme de fréquences de liaison montante (MHz) :	698-716 / 776-787 (Bands: 12, 13)
Gamme de fréquences de liaison descendante (MHz):	728-746 / 746-757 (Bands: 12, 13)
Amplification (gain) maximum :	72 dB
Normes prises en charge :	CDMA, WCDMA, GSM, EDGE, HSPA+, EVDO, LTE et toutes les normes cellulaires
Impédance :	75 Ω / 50 Ω
Facteur de bruit :	7 dB
Entrée c.a. :	Entrée c.a. 110 à 240 V, 60 Hz; Sortie c.c. 5V /3A
Puissance de sortie maximale :	1 Watt EIRP
Câble :	RG6
Connecteurs RF :	Port de donateurs: F femelle, port du serveur: Integral
Consommation électrique :	<12W
Certifications	FCC ID: RSNFLARE-3 ; IC : 7784A-FLARE3 (Flare 3.0)

#### Il s'agit d'un dispositif CONSOMMATEUR

AVANT de l'utiliser, vous DEVEZ ENREGISTRER CE DISPOSITIF auprès de votre fournisseur de services cellulaires et obtenir son consentement. La plupart des fournisseurs de services cellulaires autorisent l'utilisation d'amplificateurs de signal. Il se peut que certains fournisseurs n'autorisent pas l'utilisation de ce dispositif sur leur réseau. Si vous n'êtes pas sûr, contactez votre fournisseur.

Au Canada, AVANT SON UTILISATION, vous devez satisfaire toutes les exigences établies par ISED CPC-2-1-05.

Vous DEVEZ utiliser cet appareil avec des antennes et câbles agréés tel que spécifié par le fabricant. Les antennes DOIVENT être installées à au moins 20 cm (8 po) (c'est-à-dire NE doivent PAS être installées à moins de 20 cm) de toute personne. Vous DEVEZ cesser d'utiliser ce dispositif immédiatement à la demande de la FCC (ou ISED au Canada) ou d'un fournisseur de services cellulaires autorisé.

**AVERTISSEMENT :** Il se peut que les informations relatives à la localisation E911 ne soient pas disponibles ou soient inexactes pour les appels qui utilisent cet appareil.

Cet appareil peut fonctionner seulement à un emplacement fixe à l'intérieur d'un bâtiment;

Ce dispositif est conforme à la section 15 du règlement de la FCC. Son fonctionnement est sujet aux deux conditions suivantes: (1) ce dispositif ne doit pas causer d'interférences nuisibles, et (2) ce dispositif doit accepter toute interférence reçue, y compris une interférence qui peut entraîner un fonctionnement indésirable.