

Manual de Usuario

Nutri View

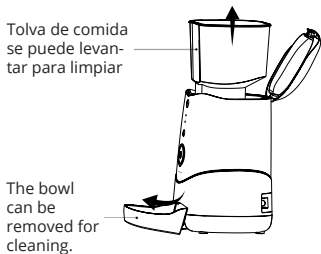
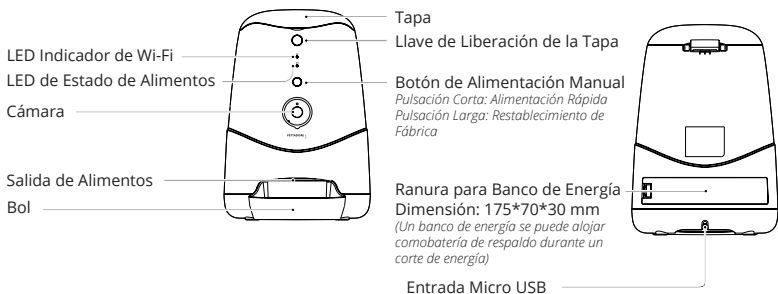
For other languages see
pettadore.com/pages/manuals

*Lea este manual detenidamente antes de usarlo.
Guarde el manual en un lugar seguro para futuras consultas.*



PETTADORE
INTELLIGENT PETCARE

01 / Conozca su Nutri View



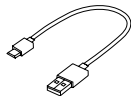
Dentro de la caja



Bol



Fuente de Alimentación
5V 2A

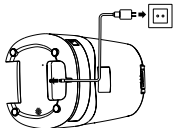


Cable Micro USB (1.2 m)

02 / Operaciones

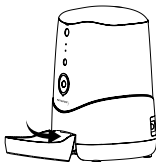
1) Encienda el alimentador

Desempaquete y conecte el cable Micro USB al puerto de entrada de energía en la parte inferior del alimentador, luego conecte el adaptador de A/C a la toma de corriente.



2) Montar el bol

Deslice el bol en la salida del alimentador.



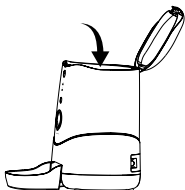
3) Liberación de la tapa

Abra la tapa según la dirección marcada.



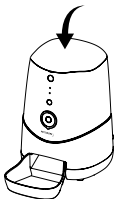
4) Llenar la tolva con comida

Vierta la comida en la tolva y llénela.



5) Cerrar la tapa

Presione hacia abajo para cerrar la tapa.

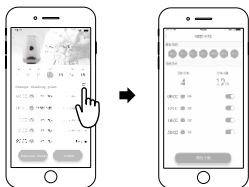


6) Alimentación manual

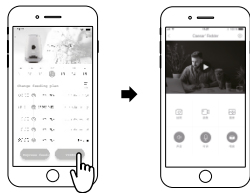
Presione brevemente el botón de alimentación manual para alimentar al instante. **La cantidad predeterminada es una porción, personalizable a través de la aplicación.*



- 7) Conecte el alimentador con su teléfono y programe su alimentación
Descargue la aplicación Pettadore y conecte el alimentador a su Wi-Fi para programar su alimentación.



- 8) Haga clic en el botón VIDEO de la interfaz de la cámara. ¡El botón ALIMENTAR en la interfaz es para alimentación rápida!



03 / Configuración Rápida

1. Escanee el código QR a la derecha y descargue la aplicación Pettadore que está disponible en Apple Store y Google Play. Haga clic en Registrarse para que lo guíen y cree su cuenta Pettadore.
2. Encienda y asegúrese de que el LED indicador de Wi-Fi parpadee rápidamente para reflejar que el dispositivo está listo para conectarse a la red Wi-Fi. Abra la aplicación Pettadore y haga clic en el botón "+" y siga los pasos de CONFIGURACIÓN.



- Aviso:**
1. El alimentador no es compatible con Wi-Fi de 5 GHz, asegúrese de que su Wi-Fi sea de 2.4G.
 2. Si el indicador de Wi-Fi no parpadea rápidamente después del encendido, mantenga presionado el botón hasta que el indicador parpadee rápidamente.

04 / Stato LED

Stato LED		Specifiche
Spento	Quantità cibo superiore al 20%	Modello: PF002 Ingresso alimentazione: 5 V 2 A. Capacità: 3.7 L (1.5 Kg) Dimensioni: 230x246x352 mm (9.05x9.68x13.86 pollici) Comunicazione: Wi-Fi (2,4 GHz) Portata: 30 m (98,5 piedi) Peso netto: 2,2 kg Garanzia: 1 anno
Rosso lampeggiante rapido	Quantità cibo inferiore al 20%	
Rosso fisso	Ostruzione	



Pettadore

Industrieweg 4, 3361HJ Sliedrecht, The Netherlands

05 / Precauciones

1. Úselo en el ambiente interior;
2. No deje caer nada que no sea comida seca en la tolva de comida. De lo contrario, existe el riesgo de disfunción o alimentación incorrecta;
3. Para evitar que las mascotas golpeen el alimentador, se recomienda colocar el alimentador en la esquina o contra la pared;
4. Proteja u organice bien el cable de alimentación para evitar que la mascota muerda el cable y cause situaciones peligrosas como descargas eléctricas;
5. No desmonte ni modifique el dispositivo usted mismo;
6. Este producto sólo es apto para ALIMENTOS SECOS, y los ALIMENTOS HÚMEDOS están prohibidos.
7. Este alimentador es adecuado para gatos o perros pequeños y medianos;
8. La forma y densidad de la comida para mascotas provocarán algunas desviaciones de la capacidad de la tolva de comida y la cantidad de la unidad de alimentación.
9. Después de cada llenado de la tolva, puede haber una desviación de dos porciones en el tiempo de alimentación inicial.

¡Se recomienda calibrar manualmente! (Haga clic en el botón de alimentación manual hasta que se alimente la comida)



PETTADORE

06 / Certificaciones

Instrucciones de la FCC

Este equipo ha sido probado y cumple con los límites para un dispositivo digital de Clase B, de acuerdo con la parte 15 de las Reglas de la FCC. Estos límites están diseñados para proporcionar una protección razonable contra interferencias perjudiciales en una instalación residencial. Este equipo genera, utiliza y puede irradiar energía de radiofrecuencia y, si no se instala y usa de acuerdo con las instrucciones, puede causar interferencia dañina a las comunicaciones por radio. Sin embargo, no hay garantía de que no se produzcan interferencias en una instalación en particular. Si este equipo causa interferencia dañina en la recepción de radio o televisión, lo cual se puede determinar encendiendo y apagando el equipo, se recomienda al usuario que intente corregir la interferencia mediante una o más de las siguientes medidas:

- Reorientar o reubicar la antena receptora.
- Aumentar la separación entre el equipo y el receptor.
- Conectar el equipo a un tomacorriente en un circuito diferente al que está conectado el receptor.
- Consultar al distribuidor o a un técnico de radio/TV experimentado para obtener ayuda.

Warning: Los cambios o modificaciones no aprobados expresamente por la parte responsable del cumplimiento podrían anular la autoridad del usuario para operar el producto. Este dispositivo cumple con la Parte 15 de las Reglas de la FCC. El funcionamiento está sujeto a las dos condiciones siguientes:

- 1) este dispositivo no puede causar interferencias dañinas, y
 - 2) este dispositivo debe aceptar cualquier interferencia recibida, incluidas las interferencias que puedan causar un funcionamiento no deseado.
- Consulte con el distribuidor o con un técnico de radio/TV experimentado para obtener ayuda.

Declaración de exposición a la radiación de la FCC:

El equipo cumple con los límites de exposición a la radiación de la FCC establecidos para entornos no controlados. Este equipo debe ser instalado y operado con una distancia mínima de 20 cm entre el radiador y su cuerpo.

Condiciones Ambientales

Temperatura de funcionamiento: -10 °C a 55 °C (14 °F a 131 °F), (sólo en interiores)

Pettadore declara que este Nutri (FDW020), cumple con los requisitos esenciales y otras disposiciones relevantes de la Directiva de Equipos de Radio (2014/53/ EU).

Desecho Respetuoso con el Medio Ambiente

You can help protect the environment!

¡Puede ayudar a proteger el medio ambiente!

Por favor, recuerde respetar sus normativas locales: deseche los equipos eléctricos que no funcionen en un centro de eliminación de residuos adecuado.



Pettadore

Rijshoutstraat 4, 3361 EV, Sliedrecht, The Netherlands

Leer todas las instrucciones

Al usar aparatos eléctricos, siempre se deben seguir las precauciones básicas de seguridad, incluidas las siguientes:

1. No toque superficies calientes. Utilice asas.
2. Para protegerse contra descargas eléctricas, no sumerja el cable ni el enchufe en agua u otro líquido.
3. Es necesaria una estrecha supervisión cuando cualquier aparato sea utilizado por niños o cerca de ellos.
4. Desenchufe del tomacorriente cuando no esté en uso y antes de limpiar. Deje enfriar antes de poner o quitar partes, y antes de limpiar el aparato.

5. No opere ningún artefacto con un cable o enchufe dañado, si el artefacto funciona mal o si ha sido dañado de alguna manera. Devuelva el aparato al centro de servicio autorizado más cercano para que lo examinen, reparen o ajusten.
6. El fabricante del aparato no recomienda el uso de accesorios, ya que pueden causar lesiones.
7. No utilizar al aire libre.
8. No deje que el cable cuelgue del borde de la mesa o mostrador, ni toque superficies calientes.
9. No lo coloque sobre o cerca de un quemador de gas o eléctrico caliente, o en un horno caliente.
10. Siempre conecte el enchufe al electrodoméstico primero, luego enchufe el cable en el tomacorriente de la pared.
11. No utilice el aparato para otro uso que no sea el indicado.
12. ADVERTENCIA: nunca deje el aparato desatendido mientras está en uso.
13. Advertencia: mantenga el cable de alimentación alejado de la punta calefactora y la carcasa metálica mientras lo usa.
14. Este aparato no está diseñado para que lo utilicen personas (incluidos niños) con capacidades físicas, sensoriales o mentales reducidas, o con falta de experiencia y conocimiento, a menos que hayan recibido supervisión o instrucciones sobre el uso del aparato por una persona responsable de su la seguridad.
15. Los niños deben ser supervisados para asegurarse de que no jueguen con el aparato.
16. Si el CABLE DE SUMINISTRO está dañado, debe ser reemplazado por el fabricante, su agente de servicio o personas calificadas de manera similar para evitar un peligro.
17. ADVERTENCIA: Esta herramienta debe colocarse sobre su soporte cuando no esté en uso.

GUARDE ESTAS INSTRUCCIONES.

Para el suministro por Adaptador, utilice únicamente la unidad de suministro desmontable que se proporciona con este aparato:

Fabricante: SHENZHEN XINSPower TECHNOLOGY CO., L TD.

Entrada: 100-240V, 50/60 Hz, 0.4 A

Salida: DC 5V 2A

07 / Condiciones de Garantía

Dentro del período de garantía, si el producto falla sin culpa de las operaciones del usuario, será reparado por Pettadore a su cargo. La falla del producto en los ejemplos siguientes no estará cubierta por la garantía:

- 1) Daño intencional al producto por parte del usuario o de un tercero.
- 2) No operar o mantener el producto de acuerdo con las instrucciones de la Guía de Instalación Rápida (QIG).
- 3) Falla por desgaste natural que incluye, entre otros, rayado, corrosión y oxidación.
- 4) Falla por reparación no autorizada del producto, incluidos, entre otros, los intentos o modificaciones de reparación del usuario o de terceros.



! For other languages see pettadore.com/pages/manuals !

*Todas las imágenes que se muestran en el manual son sólo para fines ilustrativos.
El producto real puede variar debido a la mejora del producto.*