

## 04 / LED-status

LED-status		Spezifikation
Aus	Die Menge der Lebensmittel ist mehr als 10%	<b>Modell:</b> PF005 <b>Stromeingang:</b> 5V 1A <b>Kapazität:</b> 2,6 L (1,2 kg) <b>Größe:</b> 191x191x315 mm (7,52x7,52x12,40 Zoll) <b>Kommunikation:</b> Wi-Fi (2.4 GHz) <b>Reichweite:</b> 30 m (98.5 Fuß) <b>Nettogewicht:</b> 1,55 kg <b>Garantie:</b> 1 Jahr
Snel knipperend rood	Die Menge der Lebensmittel beträgt weniger als 10%	
Constant rood	der Stau	

## 05 / Vorsichtsmaßnahmen

1. Bitte verwenden Sie es in der Innenraumumgebung;
2. Füllen Sie keine anderen Gegenstände als Trockenfutter in den Futtertrichter. Andernfalls besteht die Gefahr einer Fehlfunktion oder einer falschen Fütterung;
3. Um zu verhindern, dass der Feeder von Haustieren angefahren wird, empfiehlt es sich, den Feeder in der Ecke oder an der Wand zu platzieren;
4. Bitte schirmen Sie das Netzkabel gut ab oder ordnen Sie es gut, um zu verhindern, dass das Haustier in das Kabel beißt und gefährliche Situationen wie einen Stromschlag verursacht;
5. Demontieren oder modifizieren Sie das Gerät nicht selbst;
6. Dieses Produkt ist nur für TROCKENE LEBENSMITTEL geeignet, NASSES LEBEN ist verboten;
7. Die Form und Dichte der Tiernahrung führt zu gewissen Abweichungen von der Kapazität des Futterbehälters und der Menge der Fütterungseinheit;
8. Nach jeder Befüllung des Trichters kann es zu einer Abweichung von zwei Portionen zum Zeitpunkt der Erstbefüllung kommen. Es wird empfohlen, manuell zu kalibrieren! (Klicken Sie auf die Taste für die manuelle Fütterung, bis Nahrung gefüttert wird!);
9. Reinigen Sie den Futterdurchgang regelmäßig, damit die Kroketten gut herauskommen;
10. Reinigen Sie das Hauptgerät NICHT; wischen Sie es stattdessen bitte mit einem Lappen ab. Nach der Reinigung des anderen Teilen, trocknen Sie es bitte vor dem Wiedereinbau;
11. Kinder müssen das Gerät unter Aufsicht von Erwachsenen benutzen.

## 06 / Gewährleistungsbedingungen

Wenn das Produkt innerhalb der Garantiezeit ohne Verschulden des Benutzers ausfällt, wird es auf Kosten von Pettadore repariert. Die Garantie deckt keine Produktausfälle in den folgenden Beispielen ab:

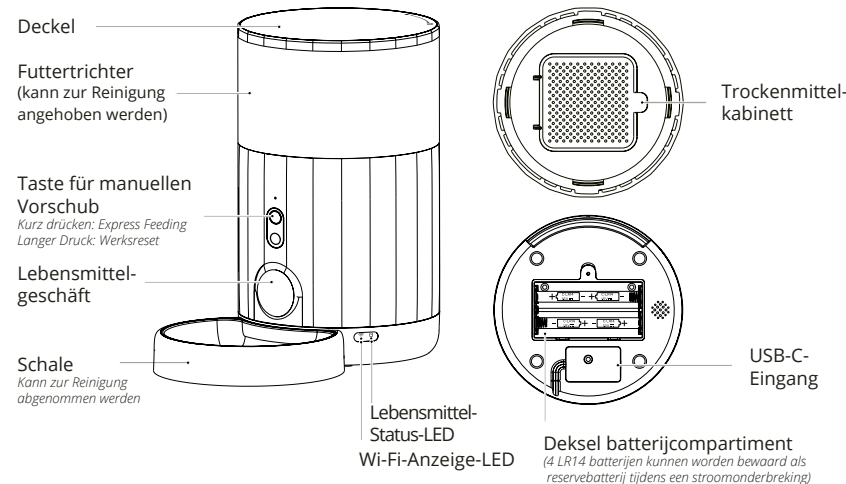
- 1) Vorsätzliche Beschädigung des Produkts durch den Benutzer oder durch Dritte.
- 2) Wenn Sie das Produkt nicht gemäß den Anweisungen in der Schnellinstallationsanleitung (QIG) betreiben oder warten.
- 3) Versagen durch natürlichen Verschleiß, einschließlich, aber nicht beschränkt auf Kratzer, Korrosion, Oxidation und Rostbildung.
- 4) Ausfall durch nicht autorisierte Reparatur des Produkts, einschließlich, aber nicht beschränkt auf eigene oder fremde Reparaturversuche oder Modifikationen.



! For other languages see [pettadore.com/pages/manuals](https://pettadore.com/pages/manuals) !

Alle im Handbuch gezeigten Bilder dienen nur der Illustration. Tatsächliche Produkte können aufgrund von Produktverbesserungen abweichen.

## 01 / Treffen Sie Ihren Nutri Fresh



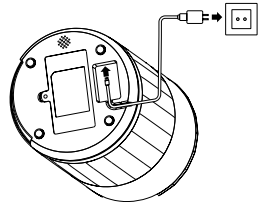
### Im Inneren der Box



## 02 / Betrieb

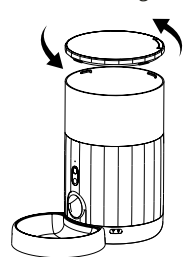
### 1) Schalten Sie den Feeder ein

Packen Sie das Micro-USB-Kabel aus und schließen Sie es an den Stromeingang an der Unterseite der Zuführung an, dann schließen Sie das Netzteil an die Steckdose an.



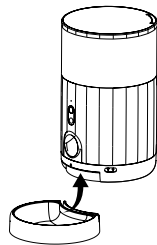
### 3) Entfernen des Deckels

Öffnen Sie den Deckel entsprechend der markierten Richtung.



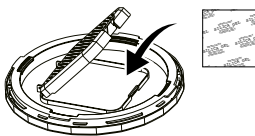
### 2) Schalenmontage

Schieben Sie die Schale in den Auslass des Förderers.



### 4) Füllen Sie das Trocknungsmittel

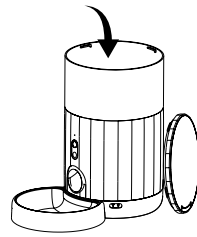
Nehmen Sie das Trocknungsmittel aus der Verpackung und legen Sie es in den Trockenmittelschrank.



*\* Es wird empfohlen, das Trocknungsmittel einmal im Monat auszutauschen. Lassen Sie es nicht in den Trichter fallen, und verwenden Sie es NIEMALS, wenn es beschädigt ist.*

### 5) Vul de trechter met voedsel

Schütten Sie Futter in den Trichter und füllen Sie ihn



### 7) Manuelle Zuführung

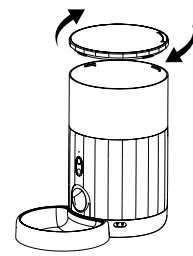
Drücken Sie kurz die Taste für die manuelle Fütterung, um sofort zu füttern.

*\*Die Standardmenge ist eine Portion, anpassbar über die App.*



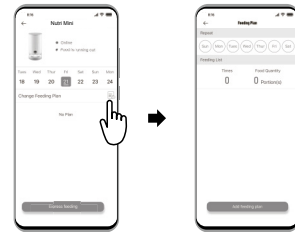
### 6) Schließen des Deckels

Verriegeln Sie den Deckel entsprechend der markierten Richtung



### 8) Verbinden Sie den Feeder mit Ihrem Telefon und planen Sie Ihre Fütterung

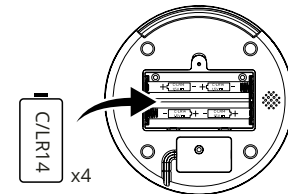
Laden Sie die Pettadore App herunter und verbinden Sie den Futterautomaten mit Ihrem WLAN, um die Fütterung zu planen



## Installation der Backup-Batterie

Öffnen Sie mit einem Schraubendreher den Batteriefachdeckel an der Unterseite. Legen Sie vier LR14-Batterien ein (beachten Sie die Plus- und Minuspole), setzen Sie den Deckel wieder auf und ziehen Sie die Schrauben fest.

**Hinweis:** Sie müssen die Batterien separat kaufen, und es werden nur Alkali-Trockenbatterien unterstützt. Vergewissern Sie sich vor dem Einlegen, dass sich nichts im Batteriefach befindet. Installieren Sie die Batterien für die Notstromversorgung bei einem Stromausfall. Wenn die Batterien über einen längeren Zeitraum nicht verwendet werden, entfernen Sie bitte die Batterie.



## 03 / Schnelleinstellung

1. Scannen Sie den QR-Code auf der rechten Seite und laden Sie die Pettadore App herunter, die im App Store und bei Google Play verfügbar ist. Klicken Sie auf "Anmelden", um Ihr Pettadore-Konto zu erstellen.



2. Schalten Sie das Gerät ein und stellen Sie sicher, dass die Wi-Fi-Anzeige-LED blinkt schnell und zeigt damit an, dass das Gerät bereit für die Verbindung mit dem WLAN ist. Öffnen Sie die Pettadore App und klicken Sie auf die "+"-Schaltfläche und lassen Sie sich durch die SET-UP-Schritte führen.

**Hinweis:** 1. Der Feeder unterstützt kein 5GHz-Wi-Fi, bitte stellen Sie sicher, dass Ihr Wi-Fi 2.4G ist.  
2. Wenn die Wi-Fi-Anzeige nach dem Einschalten nicht schnell blinkt, halten Sie bitte die Taste lange gedrückt, bis die Anzeige schnell blinkt.