

# KAUNAS

1918 – 2015

ARCHITEKTŪROS GIDAS



UDK 72(474.5)(036)  
Ka619

Antroji laida



Knygos leidimą parėmė



LIETUVOS  
KULTŪROS  
TARYBA

Dėkojame  
Sj „Kauno planas“

© VšĮ „Architektūros fondas“, 2015  
© Leidykla LAPAS, 2015

ISBN 978-609-95484-3-2

SUDARĖ  
Julija Reklaitė

OBJEKTUS ATRINKO  
Almantas Bružas  
Jolita Kančienė  
Nijolė Lukšionytė  
Vaidas Petrulis

REDAKGINĖ KOLEGIJA  
Ūla Ambrasaitė  
Audrius Ambrasas  
Marija Drėmaitė  
Giedrė Jankevičiūtė  
Julija Reklaitė

TEKSTŲ AUTORIAI  
Almantas Bružas  
Marija Drėmaitė  
Giedrė Jankevičiūtė  
Jolita Kančienė  
Rūta Leitanaitytė  
Nijolė Lukšionytė  
Vaidas Petrulis

NUOTRAUKOS  
Norbert Tukaj

GRAFIKA  
Linas Ulickas

STILISTĖ  
Rima Bertašavičiūtė

DIZAINERIS  
Kontis Šatūnas

# PRATARMĖ

Šis gidas – dar vienas „Architektūros fondo“ žingsnis su pažindinančiu visuomenę su nacionaliniu moderniosios ir šiuolaikinės architektūros paveldu. Pirmasis Fondo išleistas architektūros gidas buvo skirtas Vilniui ir susilaukė net kelių ir keliakalbių leidimų\*. Jis tapo ne vieno tyrėjo, architekto, smalsaus miestiečio stalo bei pasivaikščiojimų knyga, o angliškas leidimas – geru vadovu miesto svečiui ir populiaria dovana draugams bei kolegoms užsieniečiams. Vilniaus gido pasisekimas paskatino suburti analogiško Kauno gido rengėjų komandą. Paruošiamieji darbai užtruko: apie Kauno naująją architektūrą rašyta ir rašoma, tačiau sistemškai išanalizuota ji nėra, tad, pasiryžus imtis jos apžvalgos, iškilo pastatų stiliaus ir laikotarpio perteikimo, architektūros vertinimo, kokybės, šiandieninės būklės ir kiti klausimai, dėl kurių daug diskutavome.

Rengdami šį gidą, mėginome derinti architektūros specialistų ir įsivaizduojamų skaitytojų interesus. Rinkdamiesi aprašomus objektus ir mintyse braižydami jų apžiūros maršrutus, stengėmės atsižvelgti ir į leidinio apimtį – tai nedidelė, kišeninio formato knyga, kurioje įmanoma sutalpinti ir lakoniškai aprašyti tik pačius ryškiausias architektūros pavyzdžius.

Kauno moderniosios architektūros pradžią apsispręsta sieti su lietuviškojo valstybingumo raida, suteikusia Kaunui laikinosios sostinės statusą. Toks požiūris atitinka pastaruosiu metu vis labiau įsitvirtinančią istorikų nuostatą XX a. pradžia laikyti Pirmojo pasaulinio karo pabaigą. Objektų aprašymai išdėstyti derinant chronologinį (tarpukaris, sovietiniai metai, atkurtosios Nepriklausomybės laikotarpis) ir tipologinį (visuomeniniai, komercijai skirti ir gyvenamieji pastatai) principus. Taip pat išskiriami reikšmingesni pastatų kompleksai ir Kauno tarpukario architektūros įvairovei svarbi miesto pakraščių medinė statyba. Leidinyje atsira-

do ir ne visai įprasta miestų gidų dalis – „pilkieji puslapiai“, kuriuose pristatomi išnykę arba iš esmės pakeisti Kauno pastatai, kadaise formavę miesto aplinką savo buvimu, o šiandien tebeveikiantys mūsų santykį su Kaunu kaip prisiminimuose gyvenanti legenda.

Pastatų istorija aprašymuose siejama su bendru pasakojimu apie miestą, jo gyventojus, politines, ekonomines, socialines ir kultūrinės aplinkybes. Gide pastatai indeksuojami pagal laikotarpį, pateikiamos šiandienos arba istorinės jų nuotraukos ir brėžiniai. Tai padės atpažinti pastatus mieste ir suvokti jų planinę struktūrą. Greta objektų adresų pateikiamos nuorodos į žemėlapių segmentus, kuriuose nesunkiai rasite objektus ir galėsite susipažinti su aplinkiniu užstatymu. Be asmenvardžių rodyklės, pateikiamas ir objektų sąrašas pagal statybos metus, leidžiantis pajusti statybų „bumo“ ir atoslūgio laikotarpius mieste.

Profesionali meno bei architektūros tyrėjų ir istorikų, fotografų, grafinės medžiagos rengėjų bei konsultantų komanda šį gidą rengė beveik trejus metus. Deja, gido į rankas nebepaims viena jo rengėjų ir autorių Nijolė Lukšionytė. Baigdami leidinį pasigedome jos žinių, taiklių įžvalgų, kruopštumo ir dalykiškumo. Kartu su visa Lietuvos kultūros žmonių bendruomene liūdime netekę vienos geriausių Lietuvos architektūros istorikų.

*Julija Reklaitė*

\* *Vilnius 1900–2005. Naujosios architektūros gidas*, Vilnius: Architektūros fondas, 2005 [lietuvių ir anglų k.];

*Vilnius 1900–2012. Naujosios architektūros gidas*, Vilnius: Baltos lankos, 2012;

*Vilnius 1900–2013. A Guide to the City's Architecture*, Vilnius: Lapas, 2013; *Architekturführer Vilnius*, Berlin: DOM publishers, 2015.

# PASTABOS APIE KAUNO MIESTO RAIDĄ

Kaunas yra antrasis pagal dydį ir svarbą Lietuvos miestas, tačiau kai kalbame apie modernizmo architektūrą, jis iškyla į pirmąją vietą. Didžioji Kauno architektūros vertybė – tarpukario paveldas – tai visuomeniniai ir gyvenamieji namai, pramonės architektūra, atskirų šiuo laikotarpiu susiformavusių miesto dalių, pirmiausia Naujamiesčio ir Žaliakalnio, urbanistinė struktūra. Būtent trečiojo–ketvirtąjo XX a. dešimtmečių pastatai, gatvių tinklas, viešosios erdvės kuria savitą miesto charakterį ir atmosferą. Tokia tarpukario architektūros koncentracija negali pasigirti nei vienas kitas Lietuvos miestas, panašių pavyzdžių nėra daug ir kaimyninėse šalyse.

Tarpukario metais Kaunas iš vargano carinės Rusijos imperijos Šiaurės Vakarų krašto gubernijos centro virto komfortabiliu, energija pulsuojančiu, žmogiško mastelio vakarietišku miestu. Ši metamorfozė stabino ir žavėjo amžininkus, ji tebedaro įspūdį ir mūsų laikais, primindama, kad tarpukario Kaunas – vienas nuostabiausių Lietuvos istorijos epizodų, liudijantis įspūdingą jaunos valstybės piliečių kuriamųjų galių proveržį.

Beveik penki sovietų okupacijos dešimtmečiai po Antrojo pasaulinio karo Kauną gerokai pakeitė. Miestas buvo formuojamas kaip pramonės centras, smarkiai išaugo jo plotas, iškilo nauji fabrių rajonai, darbininkų gyvenvietės, daugiabučių mikrorajonai, pasikeitė centras. Vis dėlto šios permainos iš esmės nepaveikė prieškario susiformavusio branduolio.

Kaune ryškus ir XXI a. pėdsakas. Šiuolaikiniai visuomeniniai pastatai, viešbučiai, komercinės ir gamybinės paskirties architektūra, gyvenamieji namai miestui suteikė naujų broožų, sėkmingos rekonstrukcijos naujam gyvenimui prikėlė tarpukario ir caro imperijos laikų architektūros paveldo fragmentus.

## Tarpukaris

Nepriklausomos Lietuvos Respublikos centru Kauną pavertė skaudžios istorinės aplinkybės. Naujai susikūrusios valstybės vyriausybė bolševikų puolimo akivaizdoje 1919 m. sausį pasitraukė į Kauną, ten ir liko, nes istorinę sostinę ginklu užėmė Lenkija. Laikinosios sostinės statusą Kaunas išsaugojo iki pat 1940-ųjų, nes Lietuva neturėjo pakankamai karo ir diplomatijos išteklių kovai dėl Vilniaus.

Kaunas buvo visais atžvilgiais patogioje vietoje – beveik pačiame Lietuvos viduryje, prie didžiausių šalies upių, Nemuno ir Neries, santakos. Tiesa, civilizaciniu požiūriu jam buvo toli iki Vakarų miestų. Skirtumą iškalbingai perteikia amžininkų liudijimai. 1923 m. Kaune apsilankęs italų žurnalistas Giuseppe Salvatori rašė: „Kai išlipau [...] Kauno stotyje, man suspaudė širdį. Nejaugi, tariau sau, šitas miesteliūkštis nuo šiol turės būti Europos valstybės, kad ir kokia kukli ji tēra, sostine“ (G. Salvatori, *l lituani di ieri e d'oggi*, Bologna, 1932, p. 16–17; Dž. Salvatori, *Lietuva vakar ir šiandien*, vertė R. Morkvėnas, Vilnius, 1992).

Pasaulio mačusiam italui iš tiesų turėjo būti nejauku. Senamiestis atrodė graudžiai: kadais elegantiška rotušė apleista, daugelis bažnyčių uždaryta. Tarp Senamiesčio ir geležinkelio stoties plytinčios carinio Naujamiesčio kvartalai buvo skurdūs, užstatyti neaukštais, daugiausia mediniais namais, virš kurių dunksojo karinės įgulos reikmėms pastatytos cerkvės kupolas. Netoliese driekėsi raudonu plytų gamyklų ir kareivinių mūrai, už jų – vargingi priemiesčių nameliai. Miesto ribas ženklino įtvirtinimai – nuo 1879 m. Kauną pradėta juosti fortų žiedu, buvo statomi pirmosios klasės tvirtovėi reikalingi pagalbiniai pastatai. Tuometinė miesto tikrovė taikliai perteikia gatvių vardai. Pavyzdžiui, 1922 m. išleista adresų knyga *Visa Lietuva* nurodo Žaliakalnyje buvus Purvų gatvę, Žašų skersgatvį. Pastarojo pavadinimas atskleidžia, kaip gyveno tuometiniai žaliakalniečiai ir kiti priemiesčiuose įsikūrę kauniečiai – su daržais, naminiais paukščiais ir gyvuliais. Trečiojo dešimtmečio pradžioje vietini vandentiekiai ir kanalizacija naudojo pavienių centrinės miesto dalies namų gyventojai; didžioji dauguma sėmė vandenį iš upių arba kiemuose įrengtų šulinių. Vienintelė viešojo transporto priemonė buvo vežikas ir kelis kartus per dieną nuo geležinkelio stoties iki rotušės priemiesčio kelią primenančiu cariniu Nikolajaus prospektu, kuris 1919 m. simboliškai pervadintas Laisvės alėja, pradarėdavedusi konkė – arklį traukiamas tramvajus.

Vėl apsilankęs Kaune 1931-aisiais Salvatori sunkiai atpažino kažkada jį nuvylusį miestą. Jis žavėjosi: „Dabar, vykdamas iš stoties, pravažiavę pro ūksmingas kapines, patenkame į didžiulę meksfaltuotą aikštę priešais buvusią cerkvę. Nuo



PETERIO MARIJUS FRANSSENSO IR ANTANO JOKIMO KAUNO PLĖTROS PLANAS. 1923. 89,5 x 122,5 cm

aiškštės darni naujų miesto vilų greta kyla išilgai gatvės į Vytauto parką. Viršum parko ažuolų matyti dvi labai aukštos radijo antenos. Šie techniškai toboli statiniai naktį sužimba galingais prožektoriais, kurie yra orientyras *Lufthansos* lėktuvams ir švyti virš Kauno kaip naujas žvaigždynas“ (G. Salvatori, 1932, p. 19). Keliautojui atitarė ir vietinė spauda. Intensityviai besistatydinančio miesto atmosferą 1930 m. perteikė anoniminis žurnalo *Naujas žodis* autorius. Pasak jo: „Jei atsirastų toks žmogus, kurio neįtikintų nei dieną naktį mieste bildį plaktukai, nei kasdien išdygstą vis nau-

ji namai, teneuieinie jis į Kauno miesto valdybos statybos skyrių, gal visa minia žmonių, laukiančių prie inžinieriaus durų su statybos plianais rankose, bus geriausias būdas persitikrinti, koks statybos drugys mieste viešpatauja. Statosi biznieriiai, statosi pramonininkai, valdininkai ir paprasti žmoneliai. Skirtumas tiktai toks, jog vieni varo miesto centre dangoraižį, o antri kur priemiestyje kuklią vilelę. Lūšnų gadynė seniai praėjo, nes miesto valdyba tokioms statyti leidimų neduoda. Reikia, kad namas būtų gražus, kad ir kiemui vietos liktų, kad nuo kaimyno gaisriui iškilus būtų



Per tarpukario dvidešimtmetį Kaunas iš esmės pakeitė savo socialinį įvaizdį ir architektūrinį veidą – iš prorusiškos periferijos išaugo į civilizuotą europinį miestą. Vertingiausia, kas liko iš carinių laikų, – tai Naujamiesčio planas (1847), ant kurio taisyklingo karkaso plėtojosi miesto centras. Tarpukariu skaidant didelius stačiakampius sklypus, prie pagrindinių gatvių atsirado akligatviai, pasažai ir pusiau uždarnos viešosios erdvės – tik Kaunui būdingos urbanistinės savastys. Miestui tapus laikinąja sostine (1919–1939), pirmiausia reikėjo sustvarkyti apleistą infrastruktūrą, komunalinį ūkį. Tik 1924 m. pradėti kanalizacijos, 1929 m. – vandentiekio įvedimo darbai, vėliau suskubta asfaltuoti gatves. 1929 m. išleistas įstatymas, leidžiantis privačiai griauti pasenusius, apleistus namus. 1931–1933 m. „privalomieji įsakymai“ jau reguliavo, kur, kaip ir iš ko galima statyti. Šis reglamentas tarnavo ne tik miesto planinei plėtrai, bet ir formuojant architektūrinį charakterį – pavyzdžiui, nurodyta, kad žaliuose upių ir kalnų šlaituose bei kitose gerai apžvelgiamose vietose namai turi būti su čerpių

stogais, o Laisvės alėjoje ir Vytauto prospekte – ne žemesni nei 3 aukštų.

3-uoju dešimtmečiu, pradėdant įsibėgėti statyboms, labai trūko specialistų. Pirmoji projektuotojų karta aukštuosius mokslus buvo baigusi Rusijos imperijoje ir tik paskelbus Lietuvos nepriklausomybę grįžo kurti naujosios valstybės pamatų. Nemažai lietuvių studijavo Rygos politechnikos institute, tarp jų – ir vienas pirmųjų Kauno miesto statybos vadovų Feliksas Vizbaras, vadovėlio „Statyba“ autorius, Vytauto Didžiojo universiteto profesorius Jonas Šimoliūnas. Populiariausia inžinierių ir architektūros mokslų vieta buvo Sankt Peterburgo Civilinių inžinierių institutas (E. Frykas, A. Gordevičius, A. Jokimas, K. Reisonas, P. Tarackovas) ir Technologijos institutas (A. Macijauskas, S. Grinkevičius, L. Ritas, konstruktorius P. Markūnas). Prestižinės Dailės akademijos absolventus profesorius Vladimirą Dubeneckį į Mykolą Songailą į Lietuvą atvedė kitos priežastys: Dubeneckis bėgo nuo revoliucijos, Songaila buvo pakviestas į Kauno universitetą (įk. 1922, nuo 1930 – Vytauto

## TARPUKARIS 1918–1940

Didžiojo universitetas) ruošti savų specialistų. Technikos fakultetas 1925–1940 m. išleido 180 diplomuotų statybos inžinierių ir architektų (F. Bieliniskis, J. Jasiukaitis, broliai J. ir K. Kriščiukaičiai, A. Lukošaitis, A. Novickis). 4-uoju dešimtmečiu į intensyvias statybas įsijungė baigusieji mokslus Europoje – Italijoje (V. Landsbergis, S. Kudokas), Vokietijoje (N. A. Mačiulskis, A. Funkas, konstruktorius A. Rozenbliumas), Čekoslovakijoje (V. Kopylovas), Prancūzijoje (J. Kovalskis), Belgijoje (B. Elsbergas, konstruktorius V. Ražaitis).

Svarbiems visuomeniniams pastatams buvo skelbiami architektūriniai konkursai; per dvidešimtmetį jų įvyko daugiau kaip 20. Iš jų 9 – skirti valstybinės reikšmės objektams (Spaustuvė, Lietuvos bankas, Fizikos ir chemijos institutas, Vytauto Didžiojo muziejus, Karininkų ramovė, Centrinis kalėjimas, Klinikos, Taupomosios kasos, Valstybės rūmai).

Ankstyvuosiu laikinosios sostinės kūrimosi periodu architektūroje vyravo istorizmo tendencijos, kurių apraiška – neoklasicizmo ir neobaroko formos, įvairių istorinių stilių elementų jungtis. Cituojant baroką, labiausiai Lietuvoje ištobulintą

architektūros stilių, architektų akimis, radosi galimybė plėtoti *tautinį stilių*. Šio stiliaus paieškos buvo specifinė epochos žymė, būdinga visoms nacionalinį identitetą įtvirtinti siekiančioms šalims. Antrasis šaltinis, iš kurio semtasi *tautinio stiliaus* pavyzdžių, – liaudies menas ir amatai. Dažniausiai etnografiniai ornamentai ir stilizuoti motyvai naudoti dekoruojant – tiek eksterjerus, tiek interjerus. Šis polinkis labiau atsiskleidė 4-ojo dešimtmečio architektūroje. Nuo 1925 m. greta retrospektyvizmo ėmė ryškėti ir *art deco* kryptis – tiesa, ne tokia drąsi ir ekstravagantiška kaip Vakaruose, tačiau raiškiai įtaigi. *Art deco* išpopuliarėjo gyvenamųjų namų ir kino teatro architektūroje. Modernizmas, iš pradžių pasireiškęs *art deco* stilizacijomis ir statikų tūrių apvalymu nuo istoristinio dekoru, palaipsniui įgavo vis aiškesnių bruožų – įvairesnių tūrinių erdvinų kompozicijų, geometrinio abstraktumo. 4-uoju dešimtmečiu Kaunas virto „dūžgiančia statybų aikštele“ – modernizmas paplito visuotina.

Jolita Kančienė

## Lietuvos bankas

Maironio g. 25 / K. Donelaičio g. 85 (KAU4)

M. Songaila, inž. F. Vizbaras

1929

Vienas prabangiausių ir reprezentyviausių tarpukario Lietuvos pastatų. Tai geriausiai restauruotas ir saugomas XX a. pirmosios pusės Lietuvos architektūros pavyzdys. Pastatą galima apžiūrėti iš anksto užsisakius ekskursiją.

Kampinį sklypą tarp Maironio ir K. Donelaičio g. Lietuvos bankas įsigijo 1924 m. iš Tieklės Kelpšienės. Tais pačiais metais paskelbtas tarptautinis banko rūmų projekto konkursas. Pirmąją premiją laimėjęs prancūzų projektas užsakovams pasirodė per brangus, tad rūmus pavesta projektuoti vietiniam architektui Mykolui Songailai. 1925 m. pradėta statyba užbaigta 1929-aisiais.

3 aukštų pastato tūrį sudaro aplink operacijų salę sukomponuoti 3 korpusai. Vestibiulis, operacijų salė su kolonomis ir kesoninėmis lubomis, kurios puoštos alegorinėmis tapybos kompozicijomis, paradinė laiptinė ir susirinkimų

salė antrajame aukšte yra ne tik funkcinės, bet ir reprezentacinės paskirties. Prabangiai įrengtas ir butas (vienintelis jo gyventojas – ministras pirmininkas A. Voldemaras su šeima) trečiajame aukšte. Ypač puošnūs šio buto priėmimų kambariai, esantys virš susirinkimų salės, ir premjero kabinetas rotundinėje patalpoje (dabar čia yra administracijos patalpos).

Klasikos elementai architektūroje, brangios medžiagos (natūralus ir dirbtinis marmuras, bronzos parketas, krioštolas), dailės kūriniai (Maironio g. fasado frontono lango nišoje įkomponuota K. Sklėriaus skulptūrinė alegorija, V. Didžioko, O. Dubeneckienės, J. Janulio ir P. Kalpoko sukurta operacijų salės tapyba) liudija nepriklausomos Lietuvos ambicijas, augančią jaunos valstybės ekonominę galią ir tikėjamą šalies ateitimi.





Lietuvos meninės kultūros istorija besidominčių lankytojų dėmesį atkreips vertingi banko kolekcijos dailės kūriniai koridoriuose, valdybos posėdžių salėje, dabartinės banko administracijos darbo kabinetams pritaikytose buvusiose ministro pirmininko buto patalpose; interjero dekoru elementai – sienų tapyba operacijų salėje ir premjero buto reprezentaciniuose kambariuose; laiptinės vitražai. Pastate gausu autentiškų įrangos detalių, išliko baldų: ažuolinės bibliotekos spintos, posėdžių salės istorizmo stiliaus stolas ir kėdės. Iki šiol veikia šoninėje laiptinėje įrengtas 1936 m. gamybos JAV firmos „Otis“ liftas; rūsiu patalpose yra britų firmos „Milners“ seifai su įspūdingomis kelias tonas sveriančiomis kameros durimis.



## Bendrovės „Pažanga“ rūmai

(dab. VDU administracija)

Laisvės al. 53 (KAU4)

F. Vizbaras

1934

Valdančiajai Tautininkų sąjungai priklausiusi „Pažangos“ bendrovė (įk. 1928) leido ir platino knygas bei periodinę spaudą. Pavadinimas kilo iš ankstesniojo tautininkų partijos pavadinimo (Tautos pažangos partija), sugalvoto kunigo Juozo Tumo-Vaižganto.

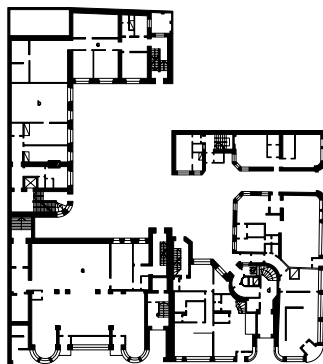
1933–1934 m. pastatytuose rūmuose įsikūrė įvairios, tarp jų ir oficialinio „Lietuvos Aido“, redakcijos, tautinio jaunimo sąjunga „Jaunoji Lietuva“. Trečiajame aukšte buvo Tautininkų klubas, prie kurio 1935 m. pradėjo veikti bufetas – restoranas, skirtas ne tik klubo nariams, bet ir plačiajai visuomenei. Jo lankytojai galėjo naudotis liftu, taip pat pakilti į terasą, įrengtą ant plokščio stogo. Pirmajame aukšte buvo moderni „Paramos“ bendrovės galanterijos prekių parduotuvė. Tautininkų sąjungos centro valdybos ir „Pažangos“ bendrovės administracijos būstinės užėmė didžiulį kiemo flygelį. Rūsyje, įgilintame ir esančiame po visu kiemu, buvo posėdžių salė, apšviečiama per stiklo blokelių švieslangius.

Pagrindiniame fasade, kaip ir Centriniame pašte (A29), Feliksas Vizbaras kūrė daugiaplanę tūrinę erdvinę kompoziciją, kurią pagyveno tautinė ornamentika. Centrinę dalį įjėmina kampuoti rizalitai, nuo kurių organiškai nutįsta lodžijos. Pirmasis aukštas bemaž visas įstiklintas vitrinomis, rizalituose – išgaubtų stiklų. Viršuje lyg karūna iškyla laiptuotas ažūrinis atikas. Balkonų metalinių atitvarų zigzagai, tarplangių betoninės faktūrinės briaunelės, karnizo tulplėlės „pasiskolintos“ iš tautodailės, tačiau stilizuotos pagal *art deco* madą. Tautiškumo ženklų išlikę ir interjeruose – trečiojo aukšto salėse bei ketvirtajame kiemo korpuso aukšte.

Sovietmečiu rūmų planas iš dalies pakeistas, didelės patalpos sudalytos. Kieme panaikinti salės švieslangiai.



I a. PLANAS



A32

A33

## „Pienocentras“

(dab. KTU Ekonomikos ir verslo fakultetas)

Laisvės al. 55 / S. Daukanto g. 18 (KAU4)

V. Landsbergis

1932

A33

„Pienocentras“ – centrinė Lietuvos pieno perdirbimo bendrovių sąjunga (įk. 1927), kuri rūpinosi pieno produktų surinkimu, gamyba, pardavimu ir eksportu. Bendrovės administraciniai rūmai pastatyti per metus (1931–1932; baigiamieji darbai tęsėsi iki 1934 m.). Jie išsiskiria paprastumu, raiškia ir įtaigia architektūra.

Eksterjero kompoziciją grindžia ritmas, vertikalių ir horizontalių sąveika, darnios proporcijos. Vientiso tūrio pagrindinėje kampinėje dalyje vyrauja horizontalios slinktys, jas galuose įrėmina vertikaliai padalytos plotmės. Suapvalintą kampą pabrėžia gaubti langai, tokie patys panaudoti ir formuojant pagrindinį įėjimą. Kontrastingas eksterjero akcentas – didelėmis vitrinomis ir poliruoto juodo labradorito apdaila išskirtas pirmasis aukštas, pridengtas plačiu stikliniu iliuminuotu stogeliu. Rūmai sukonstruoti iš gelžbetoninio karkaso (konstr. P. Markūnas), leidusio laisvai modeliuoti vidinį planavimą. Tai buvo itin svarbu, nes ankštame sklype reikėjo pastatyti didelį daugiafunkcij pastatą.

Pirmasis aukštas komercinis. Čia veikė „Pienocentro“ parduotuvė, užkandinė, pieno baras bei garsioji Muralio kirpykla, kurios salonas buvo per du aukštus (interjero nuotrauką žr. įvade). Bendrovės administracija užėmė dalį antrojo ir visą trečiąjį aukštą. Viršutiniuose buvo butai – po 3 aukšte. Viename iš jų, ketvirtajame aukšte, gyveno žymus politikas, užsienio reikalų ministras (1923–1934) Dovas Zaučius su žmona operos primadona Vince Jonušaitė. Rūsyje, įrengtame po visu kiemu, buvo šaldytuvas – „ledainė“.

Sovietiniais laikais pastatu naudojosi įvairios įstaigos, 1964–2014 m. KTU (buv. KPI).



## Politiko Algirdo Sliesoraičio namas

V. Putvinskio g. 32 (KAU4)

B. Elsbergas

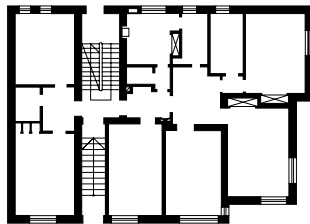
1938

Keturių aukštų laužytų formų fasado namas išsiskiria aplinkinių pastatų fone ir masteliu, ir išorei būdinga dinamika. Ypač ryški detalė – ilgi, galuose suapvalinti balkonai, primenantys XX a. 4-uoju dešimtmečiu madingą transatlantinių lainerių stilių. Horizontalių fasado skaidymą akcentuoja betono karnizai.

Aukštuose buvo po 2 butus: didelis, komfortabilus, pritaikytas aukštesnes nei vidutinės pajamas gaunančiam nuomininkui ir nedidukas, viešbučio tipo, net be virtuvės viengungio butas. Pirmojo aukšto didysis butas yra 4 kambarių, mažasis – 2. Kituose aukštuose įrengti 5 kambarių ir 1 kambario su vonia butai. Tikėtina, kad tokį planavimą galėjo nulemti namo savininko interesai: karininkas Algirdas Sliesoraitis buvo paramilitarinės organizacijos „Geležinis vilkas“ lyderis ir geležinkelių prekių ekspedicijų bendrovės „Skuba“ vadovas.

Ant namo cokolio pritvirtintoje plokštėje įrašyta architekto Broniaus Elsbergo pavardė. Tai Lietuvoje retas Vakarų

šalyje įprastos praktikos signuoti architektūros kūrinių pavyzdys. Namo kieme įrengto į šlaitą įleisto garažo stogas, sekant požeminių Kauno pastatų (fortai, rūšiai) tradicija, buvo apželdintas.



I a. PLANAS



# Kunigo Antano Šmulkščio namas

Vaižganto g. 10 (KAU5)

P. Taračkovas, A. Gordevičius  
1931

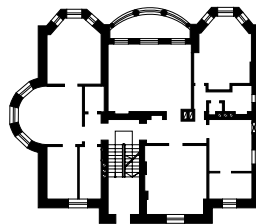
A80

Didžiulis ir puošnus kunigo, politinio veikėjo ir rašytojo Antano Šmulkščio (slapyvardis Paparonis) namas 1927 m. pradėtas statyti dar visiškai tuščioje vietoje prie keliuko, vadinto Algirdo g. Dėl lėšų stygiaus statyba užsitęsė iki 1931 m., Šmulkštys netgi keleriems metams buvo išvykęs į Ameriką uždarbiauti. Projekto autorius – Povilas Taračkovas, tačiau statybos techninę priežiūrą vykdė Aleksandras Gordevičius, kuris tikriausiai ir pakoregavo projektą (šis neatitinka tikrovės).

Namas išsiskyrė prabanga tiek viduje, tiek ir išorėje – ypač praeivių nematoma į miestą atgręžta kiemo pusė. Čia namo vaizdas primena „barokinį“ rūmą. Kampuoti rizalitai įrėmina ištaigingas lodžijas, palaikomas masyvių jonėninių kolonų ir papuoštas baliustradomis. Atikinį aukštą atskiria apžvalgos terasa, viršų vainikuoja karpytas frontonas, dekoruotas įmantrių augalinių ornamentu. Gatvės fasadas santūrios išraiškos, jo aktyvus akcentas – puošnus portalas su stilizuotomis korintinėmis kolonomis ir giluminiu kriau-

klės formos frontonu, dekoruotu augalinio motyvo ornamentika. Pietiniame namo šone prijungtas pilies bokštas primenąs rizalitas.

Kiekviename aukšte buvo suprojektuota po vieną 6 kambarių butą. Toks išliko tik antrajame aukšte, kur gyveno pats Šmulkštys. Kituose aukštuose butai suskaidyti į mažesnius, juos nuomojosi žymūs veikėjai – muzikas Nikodemus Martinonis, geografas, visuomenės veikėjas profesorius Kazys Pakštas ir kt. 2001 m. įruoštas mansardinis aukštas.



1 a. PLANAS



## Viktorijos ir Juozo Musteikių namas

K. Donelaičio g. 15 (KAU5)

E. Frykas

1929

Namo architektūra itin paprasta: dviejų aukštų tinkuoto mūro stačiakampį fasadą pagyvina tik apvadais puoštų langų juostos. Name buvo trys butai ir kambariuokas kiemsargiui. Namu šeimininkai gyveno 4-uose pirmo aukšto kambariuose; draugija „Fraternitas Lituania“, paskui – „Vilniui vaduoti sąjunga“ nuomojo 5 antrojo aukšto kambarius, o dviejų pusrūsių kambarių nuomininkai nuolat keitėsi. Po paskutinės renovacijos pastato išorė prarado autentišką išvaizdą. Iš išorės apšiltinus pastatą, pertinkavus fasadą ir kiemo pusėje pakeitus balkonų grotelės, eksterjeras neteko tarpukario architektūros bruožų.



## Rangovo Miko Grodzensio namas

K. Donelaičio g. 17 (KAU5)

E. Frykas, M. Grodzenskis (?)

1931

Namas asketiškų geometrinių formų, fasadas laužytas, keiliais maršais atitrauktas nuo gatvės. Pirmajame atitraukime įrengtas jėjimas ir antro aukšto balkonas, antrajame – įvažą į kiemą. Puošniausia pastato detalė – Kauno 4-ojo dešimtmečio architektūrai būdingi kampiniai langai.



## Aleksandros Iljinienės namas

K. Donelaičio g. 19 (KAU5)

A. Funkas

1933

A123

Aleksandra Iljinienė sklypą iš karo gydytojo Prano Gudavičiaus įsigijo 1933 m. kartu su namo projektu. Jo autorius – Arnas Funkas, tačiau ant brėžinio – Funko uošvio inžinieriaus Silvestro Grinkevičiaus parašas, nes žentas dar nebuvo gavęs leidimo projektuoti savarankiškai. Balandį pradėta statyba buvo baigta spalį, 1934 m. iš kiemo pusės pristatyti gelžbetoniniai priešgaisrinės apsaugos laiptai.

Pastatas dviaukštis su rūsiu ir nedidele oranžerija ant stogo. Virš itin aukštų gatvės durų (apie 5 m) įrengtas erkeris su apskritu ir horizontaliu langais. Langų formų įvairovė Kauno kontekste atrodo beveik ekscentriškai ir paverčia pastatą vienu ryškiausių lietuviško modernizmo pavyzdžių. Gražiausiame bute antrame aukšte, kurio interjerą puošė ir langai, ir garsioji mukarnais dekoruota alkova, gyveno namo savininkė su vyru inžinieriumi Jurgiu Iljinu. Pirmajame aukšte tris kambarius su virtuve nuomojosi Mykolas Golbinderis, du likusius – Jurgis Matulaitis, trijuose rūsių kambariuose įsikūrė Grigorijus Ickavičius.

1941 m. sausį namas nacionalizuotas, vietoje į Vokietiją pabėgusių savininkų antrajame aukšte apsigyveno dainininkė Gražina Matulaitytė su vyru žurnalistu ir poetu Aleksiu Rannitu. Sovietmečiu čia buvo įvairių organizacijų, tarp jų – Laisvanoriškos pagalbos armijai, aviacijai ir laivynui draugijos Kauno skyriaus būstinė; šiuo metu pastatas priklauso priešgaisrinės apsaugos tarnybai.



## Julijanavos pradžios mokykla

Veiverių g. 87 (KAU1)

R. Baublys  
1939

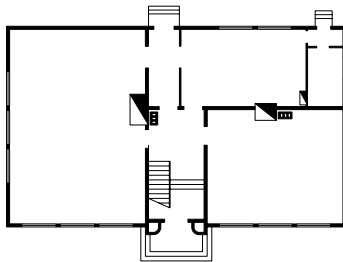
Dviejų aukštų namą 1939 m. Julijanavos kaime (dabar – Aleksotas) pastatė Juozas Gudžiškis, pats gyvenęs gretimame name (dab. Veiverių g. 85). Išnuomojo jį Julijanavos pradžios mokyklai, kuri čia veikė maždaug iki 1962 m., kol persikėlė į mūrinį pastatą Bitininkų gatvėje. Vėliau mokykla remontuota, pritaikyta butams; pakeitus apkalimo lenteles išorė suprastėjo.

Šį modernizmo stiliaus pastatą suprojektavo statybos technikas Rostislovas Baublys, baigęs Vytauto Didžiojo universiteto Technikos fakultetą.

Mokyklos pastatas simetriškas, jėgimas – centrinėje ašyje. Kairįjį pirmojo aukšto sparną užima 110 m<sup>2</sup> salė, dešinįjį – klasė, rūbinė ir virtuvėlė. Antrajame aukšte išdėstytos 4 klasės po 52–57 m<sup>2</sup>; prie laiptinės įrengta 11,5 m<sup>2</sup> mokytojų kambario patalpa. Iš laiptinės patenkama į kiemą, kur stovėjo pagalbinis trobesys su išvietėmis. Patalpas šildė krosnys.

Stogas keturšlaitis, buvo dengtas skarda. Klasių ir salės langai fasaduose sugrupuoti po tris ir sudaro apvadais su-

jungtas horizontalias juostas. Joms priešais – laiptinės angų vertikalės. Kartu su tarplangių „piliastrais“ jos išryškina šiek tiek priekin išsišovusį ir virš karnizo iškilusį laiptinės rizalitą. Virš pagrindinių durų įrengtas stogelis.



I a. PLANAS





## Pedagogo Jono Dereškevičiaus namas

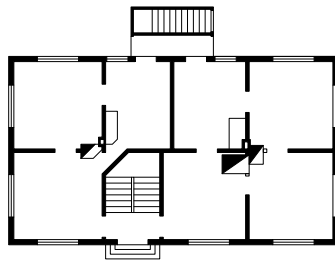
Minties Rato g. 24 (KAU5)

I. Gastila

1928

A136

Dviaukštį namą su nuomojamais butais pasistatė Žaliaikalnio pradžios mokyklos vedėjas Jonas Dereškevičius pagal 1928 m. parengtą techniko Igno Gastilos projektą. Name 4 butai; šeimininkai gyveno antrojo aukšto bute su balkonu, kitas patalpas nuomojo. Pastatą paveldėjusi Dereškevičiaus dukra jį rūpestingai saugo. Tai išraiškingos architektūros nuomojamų butų namo pavyzdys. Sienų konstrukcija rąstų, stogas dvišlaitis, nusklembtais galais, dengtas skarda. Fasaduose išdėstyti platūs trijų dalių langai, jų viršuje ir apačioje išryškintos smulkesnio skaidymo juostos. Cokolis ir aukštus skiriantis tarpsnis apkalti dailylentėmis vertikaliai, pagrindinės sienų dalys – horizontaliai. Virš įstiklinto prieangio įrengtas platus dengtas balkonas, juosiantis namo kampą. Ties balkono viduriu iškeltas mansardos frontonėlis su pusapvaliu langu. Šie elementai nuomojamiems namams teikia neįprastą tūrio asimetriją (nuomojamų butų struktūra diktavo simetriškus sprendimus). Išlikę autentiški laiptai, baltai dažytų lentelių lubos.



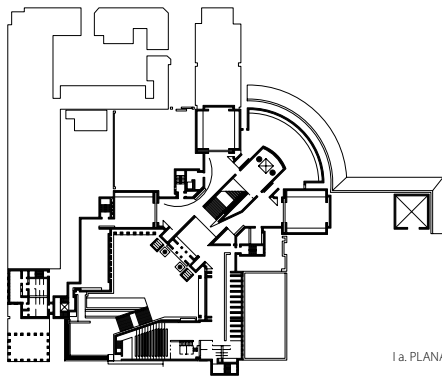
1 a. PLANAS



## Mykolo Žilinsko dailės galerija Nepriklausomybės a. 12 (KAU5)

S. Juškys, K. Kisielius, E. Miliūnas  
1981–1988

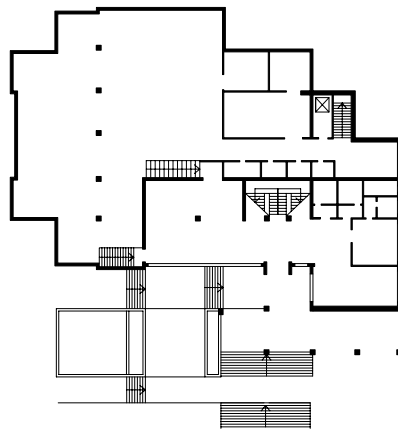
Reikšmingo kultūrinės paskirties objekto projektui sukurti Miestų statybos projektavimo instituto Kauno filiale 1981 m. paskelbtas konkursas. Laimėtojų darbas pasižymėjo savita, sudėtingo plano ir tūrių architektūra bei aiškiai atpažįstamu postmodernizmo stiliumi, iliustruojančiu drąsias naujosios architektų kartos vizijas. Postmodernizmas Mykolo Žilinsko galerijos architektūroje glaudžiai siejasi su Antikos motyvais. Monumentalus, judėjimo kryptį keičiantys laiptai į galeriją buvo kurti kaip užuomina į gynybinę bei reprezentacinę senųjų akropolijų dvasį. Užkopęs laiptais lankytojas patenka į savotišką agorą, modernizuotą peristilį. Antikinę žmonių ir dievų temą vainikuoja Petro Mazūro skulptūra „Žmogus“. Iškilmingą šventovės pobūdį sustiprino originalūs interjero baldai (archit. N. Maurukaitė) ir apdailos medžiagos: dirbtinis marmuras, šlifluotas labradoritas, postmodernistinė objekto dvasią pabrėžiantis spalvotas granitinis tinkas, monolitinis salės lubų tinkas ir kt. Tad nors pastatas ne kartą kritikuotas už pernelyg laisvą Nepriklausomybės aikštės kraštinių interpretavimą, istoriškai susiklosčiusio užstatymo linijos nepaisymą bei funkcinės logikos stoką, šiandiena galerija yra pripažintas lietuviškojo postmodernizmo pavyzdys.



I a. PLANAS



Paveikslų galerija atidaryta 1979 m., gavus vieno žymiausių lietuvių kolekcininkų Mykolo Žilinsko sukauptą ekspoziciją (1 600 kūrinių). Objektas yra Žaliakalnio pašlaitėje, tad apžvalgai atsiveria ne tik dviem į gatvę atsuktais fasadais, bet ir iš viršaus. Galerija taip pat akcentuoja K. Donelaičio g. posūkio erdvę, uždaro šios gatvės perspektyvą. Išskirtinės, reprezentacinės architektūros kūrinys buvo formuojamas kaip aklinių stačiakampių figūrų dėlionė. Pirmasis aukštas pakeltas ant atramų, vitrininis, skaidrumu kontrastuojantis su masyviu pastato tūriu. Galerijos apdailai naudotos to meto apdailos medžiagos: šviesus granitinis fasadų tinkas, dolomitas, tamsaus granito plokštės. Vidinė galerijos struktūra formuota aplink pagrindinių laiptų ašį. Pirmajame aukšte įrengta pagrindinė laikinų ekspozicijų salė, vestibulis, drabužinė ir kavinė. Antrasis ir trečiasis aukštai taip pat skirti parodų salėms, kurias papildė auditorija renginiams bei buvusi dailininko dirbtuvė (laikinosios saugyklos). Iki šių dienų išlikęs autentiškas vestibulio interjeras įrengtas originaliais baldais, šviestuvais, medžio apdailos elementais. Įėjimą į muziejų akcentuoja Jadvygos Mozūraitės-Klemkienės skulptūra „Kūrėja“ (1987). 2007 m. galerijos sieną papuošė Brazilijos gatvės menininkų brolių Os Gêmeos piešinys.



1 a. PLANAS



## 12 butų namas

Priepilaukos krantinė 2 (KAU3)

A. Jakučiūnas  
1975

Išskirtinėje miesto dalyje iškilęs pastatas atliepia 8-ojo dešimtmečio tendenciją naująją architektūrą prie Senamiesčio aplinkos pritaikyti naudojant stilizuotus istorinės architektūros elementus. Šlaitinis čerpėmis dengtas stogas, stoglangiai, raudonų plytų mūras, prie architektūrinio konteksto derantis mastelis – visa tai yra tipiškas regionine vadintos architektūros arsenalas.

Namo savitumą kuria sovietiniam daugiabučiui nebūdingos tūrio formos. Puikiai iš visų pusių apžvelgiamas namas formuotas siekiant sukurti istorinei aplinkai būdingą vaizdo dinamiškumą. Į upės pusę orientuotas fasadas išsiskiria monumentaliais balkonų rizalitais, kurie primena nedidelius bokštelius. Kiemo fasadas daugialypis, imituojantis grupelę smulkiose Senamiesčio posesijose iškilusių statinių. Architektūriškai objektas prisiderina prie netoliese esančios Kauno Švč. Mergelės Marijos Ėmimo į dangų (arba Vytauto Didžiojo) bažnyčios bei prie nemažai gotikos laikotarpio fragmentų turinčio Senamiesčio.



## Ekraniniai daugiabučiai namai

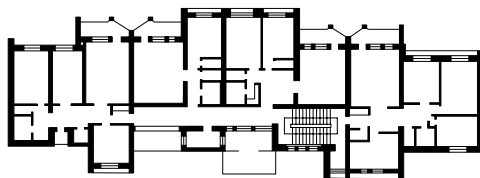
Savanorių pr. 370–394 (KAU15)

E. Andrašius, R. Zimkus

1977–1984

Savanorių pr. pradžioje iškilęs monumentalus daugiabučių kompleksas buvo kuriamas kaip dalis architektūrinių miesto vartų, įvažiuojant nuo greitkelio Vilnius–Kaunas. Gyvenamųjų namų kompleksas iliustruoja vėlyvojo sovietmečio daugiabutės gyvenamosios statybos novaciją – vadinamąjį „ekraninį“ planavimą. Šio principo esmė: saugantis nuo gatvės triukšmo, į tą pusę atgręžiamos virtuvės, laiptinės bei kitos pagalbinės patalpos. Tuo tarpu gyvenamieji kambariai orientuoti į ramesnę, kiemo, pusę.

Tiesa, toks patalpų dėstymas gali sukurti aklinos ir nuobodžios sienos efektą. Tad objektą čia stengtasi projektuoti kuo dinamiškiau: fasadai pulsuoja įvairialypiais tūrių perstūmimais, o siluetas formuotas jungiant penkiaaukštes ir devynaukštes sekcijas. Kompozicijai pajavairinti pasitelktas ir postmodernistinis spalvingumas. Šio stiliaus bruožai taip pat matyti iš detalių: pirmąjį pagrindinio fasado aukštą puošia akmens mūro inkluzai, stilizuoti istorinės architektūros elementai.



II a. PLANAS



## Kauno oro uosto keleivių terminalas

Oro uosto g. 4, Karmėlava (KAU2)

G. Natkevičius, J. Skalskytė, M. Mickevičius

„G. Natkevičius ir partneriai“

2008

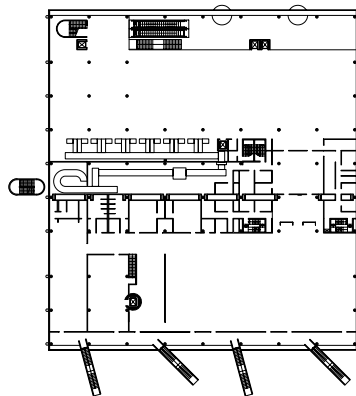
Į tarptautines aukštumas nusitaikiusiam pakilti Kauno oro uostui reikėjo šiuolaikiškus reikalavimus atitinkančio keleivių terminalo, kuris realizuotų ir „miesto vartų“ idėją.

Svarbiausias naujo terminalo architektūrinis akcentas – tankaus nerūdijančio plieno tinklu dengtas antrojo aukšto pagrindinis fasadas. Priklausomai nuo apžvalgos kampo, vidaus ir lauko apšvietimo techniškam minimalistiniam statiniui šis elementas suteikia virpėjimo erdvėje įspūdį, žaidžia ir žaižaruoja atspindžiais. Viduje jis dera su kitais šiuolaikinio interjero komponentais – atviromis fasado konstrukcijomis, plieno tinklo lubomis. Pastato pirmojo aukšto skaidrų pagrindinį fasadą nuo „viešosios“ pusės pridengia minimalistinis monolitinio gelžbetonio stogelis, o vientisą kilimo-tūpimo tako pusės architektoniką pajvairina 4 rupios betoninės laiptinės, pasuktos skirtingais kampais.

Vidaus planinė struktūra paprasta ir aiški: pastatą išilgai dalija administracinė „šerdis“ su abipus įrengtomis bendrosiomis keleivių erdvėmis. Monochrominės erdvaus terminalo interjero plokštumos, konstrukcijos, kiti elementai čia kuria savotišką foną įvairiomis kryptimis zujantiems keleiviams bei juos pasitinkantiems ar iššlydintiems. Bene svarbiausias interjero kompozicinis elementas – didžiulių šviestuvų gaubtai palubėje, kurie tamsiuoju paros

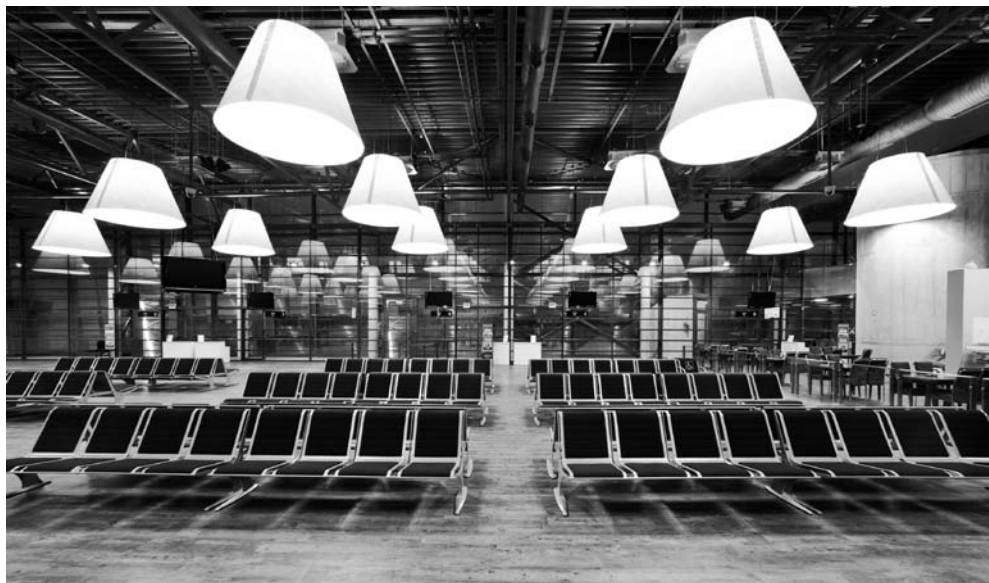
metu yra gerai matomi ir iš išorės. Beje, terminalas suprojektuotas taip, jog jį būtų galima plėsti prie šono šliejant tokius pat segmentus.

2008 m. Kauno krašto architektų parodoje „Geriausias metų projektas“ pastato autoriai apdovanoti už visuomeninio objekto realizaciją.



II a. PLANAS



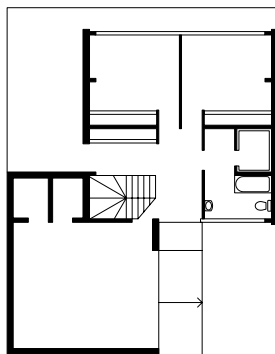


## Individualus namas „Arka“ Priekulės g. 6A (KAU13)

G. Natkevičius, R. Adomaitis  
„G. Natkevičius ir partneriai“  
2001

Ant šlaito, skiriančio Šilainių miegamąjį rajoną nuo Neries upės slėnio, pastatytas namas meta iššūkį ne tik tradicinei formos, išvaizdos ir struktūros sampratai, bet ir apskritai gyvenimo individualiame būste būdai.

Architektūrinė koncepcija – kvadratinis garažo ir techninių patalpų blokas, sujungtas su parabolės formos tūriu, – radosi siekiant kuo sumaniau pasinaudoti sklypo privalumais. Ištisos stiklinės pietinė ir šiaurinė sienos atveria išskirtinius vaizdus į Neries upę ir vidinį kiemą. Aklini lenkti, grafito spalvos gofruotos skardos šonai kasdienį gyvenimą pridengia nuo greta esančių daugiabučių. Vis dėlto namo savininkams reikia drąsiai žvelgti į privatumą: dėl aiškios, netikėtos formos namas pastebimas ir iš arti, ir iš toli – ypač naktį, kai įjungtos visos šviesos. Švarios ir grynos, neapkrautos dekoratyviniais elementais ir spalvomis, vidaus erdvės atitinka išorės formos lakoniškumą. Svarbiausia detalė čia – nuolat kintanti gamtinė paupio panorama.



I a. PLANAS





## Individualus namas

Braškių g. 11 (KAU4)

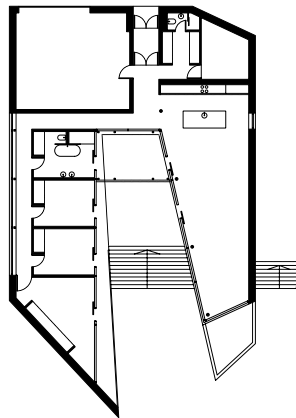
G. Natkevičius, M. Mickevičius  
„G. Natkevičius ir partneriai“  
2011

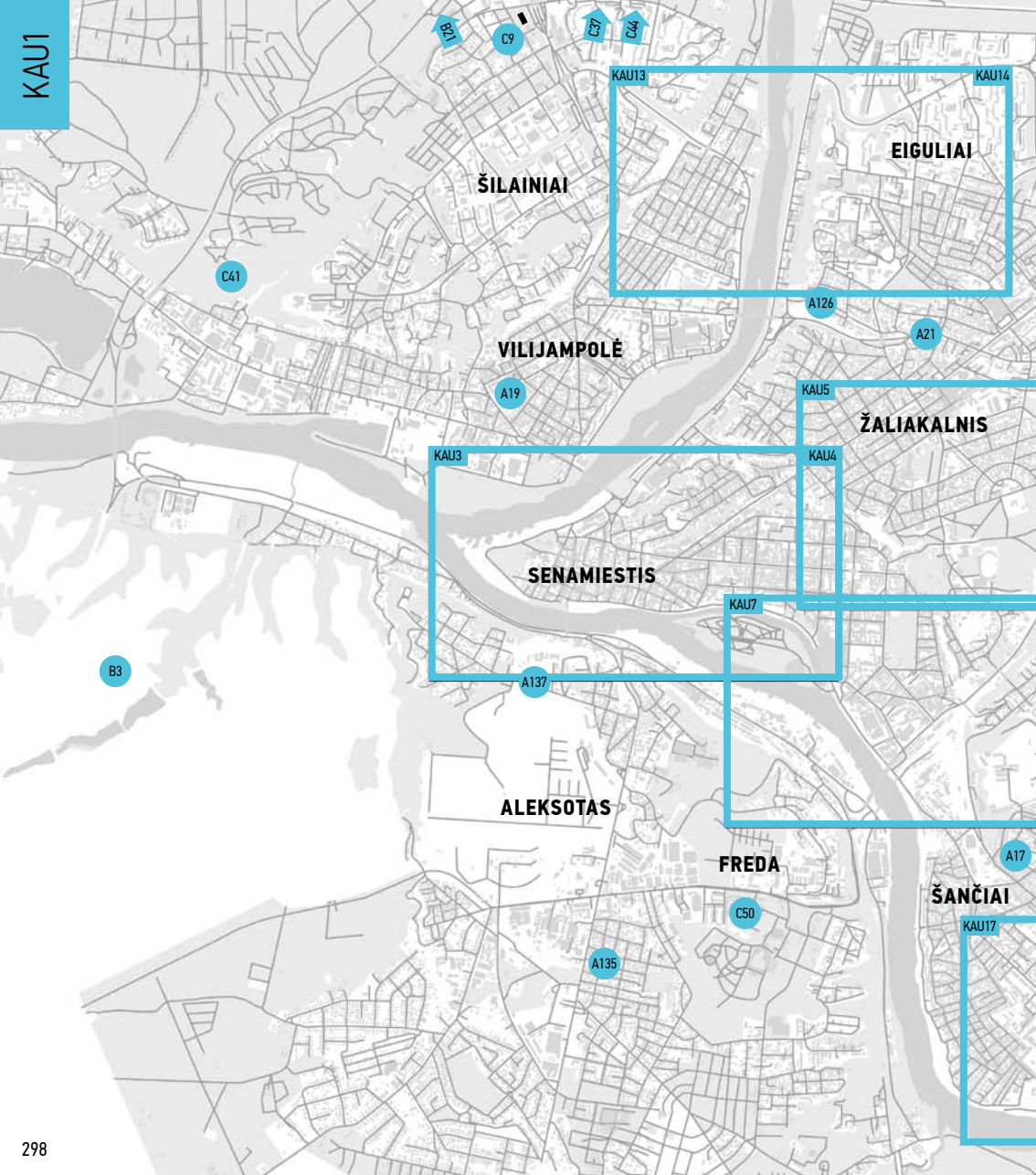
C43

Šiuolaikiška ir provokuojanti pastato architektūra darniai įterpta į natūraliai susiformavusią, chaotišką vieno seniausio Kauno rajono – Žaliakalnio – gamtinę ir urbanistinę aplinką. Dėl neįprastos formos, medžiagos ir spalvos pastatas išsiskiria iš gretimų namų, tačiau neužgožia kaimynų.

Uždaras nuo gatvės raidės U formos namas atsiveria į nuo šlaito apžvelgiamą panoramą, o vidinis kiemas tampa patrauklia privačia erdve, pridengta nuo svetimų žvilgsnių. Į pastato šerdį – įsitikintą žiemos sodą – patenkama ir iš vidaus, ir iš kiemo. Apgalvotas dienos šviesos, natūralių medžiagų ir žalių augalų panaudojimas interjere kuria originalią, laisvą, sveiką ir jaukią namų atmosferą.

1a. PLANAS





ŠILAINIAI

EIGULIAI

VILIJAMPOLĖ

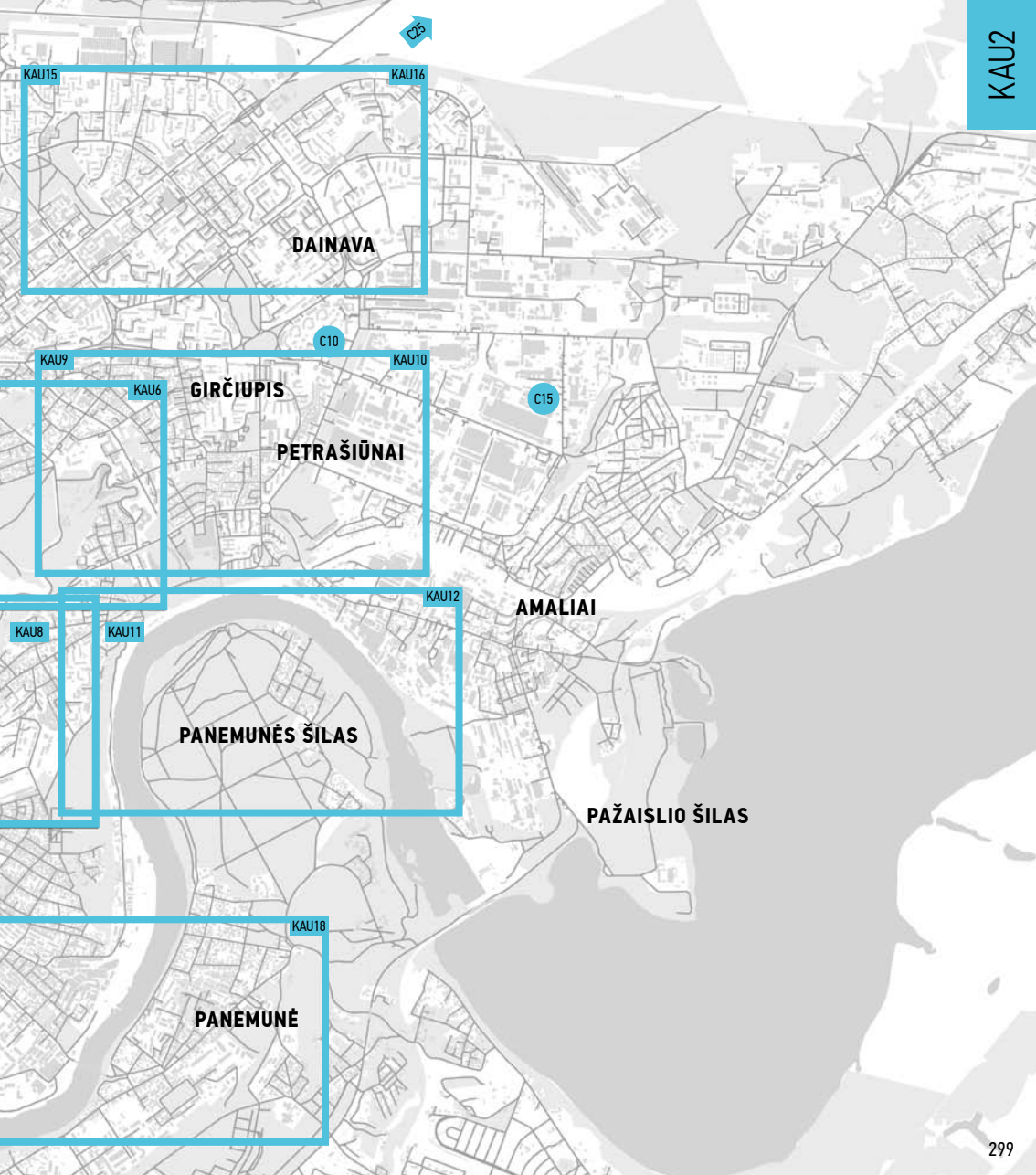
ŽALIAKALNIS

SENAMIESTIS

ALEKSOTAS

FREDA

ŠANČIAI

**DAINAVA****GIRČIUPIS****PETRAŠIŪNAI****AMALIAI****PANEMUNĖS ŠILAS****PAŽAISLIO ŠILAS****PANEMUNĖ**

# AUTORIAI. ŠALTINIAI. BIBLIOGRAFIJA

## TEKSTŲ AUTORIAI

**Almantas Bružas** C1–C36

Atkūrus nepriklausomybę 1990–2015, p. 239

Nuo laikinųjų kioskelių iki miestų mieste, p. 240

Visuomeninės architektūros proveržis, p. 266

**Marija Drėmaitė** A8, A11, A44, A49, A53–A55, B4, B39

**Giedrė Jankevičiūtė** A3, A6, A37, A38, A41, A56,

A120–A123, A138–A140

Pastabos apie Kauno miesto raidą, p. 6–19

Gyvenamųjų Komplexas V. Putvinskio g., p. 150

Medinė architektūra – miesto pakraščių gyvenimo veidrodis, p. 160

Sunaikinti tarpukario Kauno simboliai, p. 174

**Rūta Leitanaitė** C37–C50

Mano namai – tai aš, p. 282

**Nijolė Lukšionytė** A124–A136

**Jolita Kančienė** A1, A2, A4, A5, A7, A9, A10, A12–A36, A39,

A40, A42, A43, A45–A48, A50–A52, A56, A57–A119

Tarpukaris 1918–1940, p. 21

Visuomeniniai pastatai. Laikinosios sostinės fenomenas, p. 22

Gyvenamieji namai – racionalumo ir komforto siekis, p. 98

Keturių keliabučių grupė K. Donelaičio g., p. 156

**Vaidas Petrulis** A137, 141–A142, B1–B3, B5–B38, B40–B51

Sovietiniai metai 1940–1990, p. 181

Visuomeninė architektūra planinės ekonomikos sąlygomis, p. 182

Gyvenamoji erdvė – įveikiant socialistinio minimumo ribas, p. 208

Nykstantys architektūriniai socialistinio miesto ženklai, p. 224

## NUOTRAUKŲ AUTORIAI

aerofoto.lt p. 334–335

**Arūnas Baltėnas** p. 9, 67 (kairėje)

**Almantas Bružas** p. 281 (viršuje)

**Gintaras Česonis** p. 69, 78, 84, 92, 119, 135

**Vytautas Dumbuliauskas** p. 232

**Mantas Janavičius** p. 25

**Mantas Jusas** p. 20, 24, 26, 27, 29, 37, 43, 47, 48, 62, 63, 64, 65, 97, 104, 105, 109, 110, 114, 120, 124 (apačioje), 125, 127, 131, 134 (apačioje), 136, 137, 144, 163, 183 (apačioje), 185, 186, 195, 196, 214 (apačioje), 221, 222, 246, 258, 291, 295

**Audrys Karalius** p. 19

**Romualdas Požerskis** p. 217, 235

**Aurelija Slapikaitė** p. 50, 86, 90, 148, 180, 187, 241, 242 (apačioje), 243, 259

**Norbert Tukaj** p. 22, 23, 28, 30–36, 38–42, 44–46, 49, 51–61, 66, 67 (kairėje), 68, 70–77, 79–82, 83 (apačioje), 88, 89, 91, 93–96, 98, 100–103, 106, 107, 108, 111–113, 115–118, 121–123, 124 (viršuje), 126, 128, 129, 130, 132, 133, 134 (viršuje), 138–142, 143, 145–147, 149, 151–155, 156–159, 160–162, 164, 166–173, 182, 184, 188–194, 197, 199–205, 207, 208, 210–213, 214 (viršuje), 215, 218–220, 223, 240, 246, 245, 250 (apačioje), 252, 253, 256, 263, 264, 272, 273, 276 (apačioje), 277, 280 (apačioje), 281, 293

**Marta Zigmantaitė** p. 85, 99, 183 (viršuje), 198, 206, 209 (apačioje)

Iš architektų archyvų p. 238, 242 (viršuje), 244, 247, 248, 249, 250 (viršuje), 251, 254, 255, 257, 260, 261, 262, 265, 266–271, 274, 275, 276 (viršuje), 278, 279, 280 (viršuje), 282, 283–285, 287–290, 294, 296, 297

## NUOTRAUKOS, BRĖŽINIAI, ŽEMĖLAPIAI IŠ ARCHYVŲ

Nacionalinis M. K. Čiurlionio dailės muziejus p. 8, 15

Vytauto Jurgio Dičiaus asmeninis archyvas p. 230 (apačioje)

Kauno technologijos universiteto Architektūros ir statybos instituto archyvas p. 224, 226

Kauno viešoji biblioteka („Arno Funko 1930–1935 m. darbų albumas“) p. 10, 11, 174

Lietuvos centrinis valstybės archyvas p. 16, 19, 175, 197, 227, 228, 231, 233, 236

Lietuvos nacionalinis muziejus p. 7, 8

Lietuvos teatro, muzikos ir kino muziejus p. 87

Antano Liukaičio asmeninė kolekcija p. 83 (viršuje)

Algimanto Miškinio kolekcija p. 177

Žurnalo „Statyba ir architektūra“ archyvas p. 229, 234  
Vytauto Didžiojo karo muziejus p. 12, 176, 178 (viršuje)

## **BREŽINIŲ GRAFIKA**

Linus Ulickas, Jautra Bernotaitė, Magdalena Mozūraitytė,  
Andrius Ropolas

## **ŽEMĖLAPIAI**

Pagal SJ „Kauno planas“ duomenis sudarė Linas Ulickas,  
parengė Kontis Šatūnas

## **TEKSTŲ ŠALTINIAI**

Rengiant objektų aprašus buvo naudotasi Kauno  
apskritis archyve, Lietuvos centriniam valstybės archyve  
bei Lietuvos literatūros ir meno archyve saugomais  
dokumentais

## **BIBLIOGRAFIJA**

*Art deco Lietuvoje*, [parodos katalogas], sudarė Giedrė  
Jankevičiūtė, Kaunas, 1998

*Bankai Lietuvoje XIX a. pabaiga – XX a. I pusė. Projektuose,  
fotografijose, atvirukuose*, sudarė Vidmantas Laurinavičius,  
Vilnius, 2003

Vaclovas Čižiūnas, *Vadovas po Kauną ir apylinkes*, Kaunas,  
1935

Marija Drėmaitė, Vaidas Petrulis, Jūratė Tutlytė,  
*Architektūra sovietinėje Lietuvoje*, Vilnius, 2012

Tomas Grunskis, Julija Reklaitė, *Laisvės architektūra*,  
Vilnius, 2012

Inž. B., „Ramovės rūmai“, *Kardas*, 1936, Nr. 5; 1937, Nr. 8  
Giedrė Jankevičiūtė, *Dailė ir valstybė: dailės gyvenimas  
Lietuvos Respublikoje 1918–1940*, Kaunas, 2003

Jolita Kančienė, Jonas Minkevičius, *Architektas Vytautas  
Landsbergis-Žemkalnis*, Vilnius, 1993

Jolita Kančienė, „Bronius Elsbergas: amplua –  
gyvenamieji namai“, *Arkitektas*, 1996, Nr. 2

Jolita Kančienė, „Kauno centrinis paštas“, *Arkitektas*, 1996, Nr. 4

Jolita Kančienė, „Laikas ir simboliai. Vieniybės aikštės ir  
Karo muziejaus sodelio architektūrinė raida“, *Kauno tiesa*,  
1992, Nr. 21

Jolita Kančienė, „Laikinosios sostinės reprezentacinės  
aikštės“, *Archiforma*, 2006, Nr. 3

Jolita Kančienė, „Racionalizmas Kauno tarpukario  
laikotarpio gyvenamuose namuose“, *Lietuvos TSR  
Architektūros klausimai*, Vilnius, 1988, Nr. 9 (1)

Jolita Kančienė, „Tarpukario pastatai“, *Kauno technologijos  
universiteto pastatai: istorija ir architektūra*, Kaunas, 2000

Jolita Kančienė, „Žydų indėlis į Kauno tarpukario  
laikotarpio architektūrą“, *Žydų kultūros paveldas Lietuvoje*,  
Vilnius, 2005

Vytautas Landsbergis-Žemkalnis, *Iš atminties ekrano:  
rašyta ir pasakota*, Vilnius, 2009

*Kauno architektūra*, sudarė Algė Jankevičienė, Kaunas,  
1991

*Kauno tarpukario architektūra*, koncepcijos autorius  
Gintaras Balčytis, Kaunas, 2013

*Lietuva, 1009–2009*, sudarė Adomas Butrimas, Rūta  
Janonienė, Tojana Račiūnaitė, Vilnius, 2009

*Lietuvos modernio pastatai*, sudarė Morta Baužienė,  
Vilnius, 1998

Alvydas Surblys, „Kauno kino teatrui 1918–1940:  
lokalizacija ir raida. Romuva“, *Kauno istorijos metraštis*, t. 11,  
Kaunas, 2011

Nijolė Lukšionytė-Tolvaišienė, *Gubernijos laikotarpis Kauno  
architektūroje. Svarbiausi pastatai ir jų kūrėjai (1843–1915)*,  
Kaunas, 2001

Nijolė Lukšionytė-Tolvaišienė, „Pastatų kompleksas  
Gimnazijos g. 7“, *Archiforma*, 2007, Nr. 1

Lina Preišgalavičienė, *Interjeras tarpukario Lietuvoje:  
veiksniai, formos, tendencijos*, [daktaro disertacijos  
santrauka], Kaunas, 2014

Eugenijus Rūkas, „Prekybos, pramonės ir amatų rūmai:  
istorija ir architektūra“, *Kauno istorijos metraštis*, t. 5,  
Kaunas, 2004

Jurgis Vanagas, *Šančių praeities takais*, Kaunas, 2010

## **INTERNETO IŠTEKLIAI**

Medinės architektūros duomenų bazė „Archimedė“,  
[www.archimede.lt](http://www.archimede.lt)

Architektūros ir urbanistikos tyrimų centras, [www.autc.lt](http://www.autc.lt)

Architektūros naujienų portalas „Pilotas“, [www.pilotas.lt](http://www.pilotas.lt)

Nomeda Repšytė, „Žaliakalnio istorija“, [žymuo],  
[repsyte.wordpress.com](http://repsyte.wordpress.com)

„Žymūs Kauno žmonės: atminimo įamžinimas“,  
[elektroninis žinynas], [atminimas.kvb.lt](http://atminimas.kvb.lt)

# TURINYS

Pratarmė .....	5
Pastabos apie Kauno miesto raidą .....	6

## **TARPUKARIS 1918–1940** **21**

### **VISUOMENINIAI PASTATAI. LAIKINOSIOS SOSTINĖS FENOMENAS .....** **22**

<b>A1</b>	Teisingumo ministerijos ir Seimo rūmai .....	23
<b>A2</b>	Valstybės teatras .....	24
<b>A3</b>	Meno mokykla ir laikinoji M. K. Čiurlionio galerija .....	26
<b>A4</b>	Žydų draugijos „Oze“ namai .....	28
<b>A5</b>	Žydų „Švabės“ gimnazija .....	29
<b>A6</b>	Lietuvos bankas .....	30
<b>A7</b>	„Lietuvos viešbutis“ .....	32
<b>A8</b>	Lenkų smulkaus kredito draugijos rūmai .....	33
<b>A9+C24</b>	Šv. Zitos draugijos namai .....	34
<b>A10</b>	Žydų vaikų namai .....	35
<b>A11</b>	Valstybės spaustuvė – VDU centriniai rūmai ..	36
<b>A12</b>	Ugniagesių rūmai .....	37
<b>A13</b>	Lenkų Adomo Mickevičiaus gimnazija .....	38
<b>A14</b>	Rusų gimnazija „Mokslas – šviesa“ .....	39
<b>A15</b>	Žydų realinė gimnazija .....	40
<b>A16</b>	Žydų pradinė mokykla .....	41
<b>A17</b>	Šančių gimnazija .....	42
<b>A18</b>	Pradinė mokykla ir pedagogikos muziejus .....	43
<b>A19</b>	Veterinarijos akademija .....	44
<b>A20</b>	Jono Jablonskio pradinė mokykla .....	46
<b>A21</b>	Aukštesnioji technikos mokykla .....	47
<b>A22</b>	„Neo-Lithuania“ rūmai .....	48
<b>A23</b>	Ateitininkų rūmai .....	49
<b>A24</b>	Chonelio Elkeso ligoninė .....	50
<b>A25</b>	Akių, nosies, gerklės ligų ligoninė .....	51

<b>A26</b>	Prano Mažylio ligoninė .....	52
<b>A27</b>	Šv. Vincento Pauliečio draugijos senelių prieglauda .....	53
<b>A28</b>	VDU klinikos .....	54
<b>A29</b>	Centrinis paštas .....	56
<b>A30</b>	Automatinė telefonų stotis .....	58
<b>A31</b>	Ligonijų kasos .....	59
<b>A32</b>	Bendrovės „Pažanga“ rūmai .....	60
<b>A33</b>	„Pienocentras“ .....	61
<b>A34</b>	Valstybės draudimo įstaiga .....	62
<b>A35</b>	VDU medicinos fakultetas .....	63
<b>A36</b>	Vyskupų rūmai .....	64
<b>A37</b>	Karininkų ramovė .....	66
<b>A38+C31</b>	Vytauto Didžiojo muziejus .....	68
<b>A39</b>	Žemės bankas .....	70
<b>A40</b>	Žemės ūkio rūmai .....	71
<b>A41</b>	Prekybos, pramonės ir amatų rūmai .....	72
<b>A42</b>	Kauno apskrities savivaldybė .....	74
<b>A43</b>	Darbo rūmai .....	75
<b>A44</b>	Draudimo bendrovė „Lietuvos Lloydas“ .....	76
<b>A45</b>	Valstybės taupomosios kasos .....	77
<b>A46</b>	Žaliakalnio vandentiekio stotis ir Kauko laiptai .....	78
<b>A47</b>	Tyrimų laboratorija .....	80
<b>A48</b>	Kūno kultūros rūmai .....	82
<b>A49</b>	Sporto halė .....	83
<b>A50</b>	Kino teatras „Pasaka“ .....	84
<b>A51</b>	Kino teatras „Daina“ .....	85
<b>A52</b>	Kino teatras „Romuva“ .....	86
<b>A53+C8</b>	„Pienocentro“ pastatų kompleksas .....	88
<b>A54</b>	Aleksoto funikulierius .....	90
<b>A55</b>	Žaliakalnio funikulierius .....	91
<b>A56</b>	Prisikėlimo bažnyčia .....	92

<b>A57</b>	Šančių Švč. Jėzaus Širdies bažnyčia .....	94
<b>A58</b>	Evangelikų reformatų bažnyčia .....	96
<b>A59</b>	Totorių mečetė .....	97

**GYVENAMIEJI NAMAI – RACIONALUMO IR KOMFORTO SIEKIS .....98**

<b>A60</b>	„Ragučio“ namas .....	99
<b>A61</b>	Lietuvos banko tarnautojų namas .....	100
<b>A62</b>	Gdytojo Prano Gudavičiaus namas .....	101
<b>A63</b>	Verslininkų Fridos ir Berelio (Boriso) Šlapoberskių namas .....	102
<b>A64</b>	Gdytojų namas .....	103
<b>A65</b>	Kooperatyvo „Tulpė“ namas .....	104
<b>A66</b>	Rangovo Saliamono Gudinsko namas .....	105
<b>A67</b>	Rangovo Leono Markovičiaus namas .....	106
<b>A68</b>	A. ir S. Meerovičių namas .....	107
<b>A69</b>	Mozės Posvianskio ir Hiršo Kliso namas .....	108
<b>A70</b>	Dailininko Jono Mackevičiaus namas .....	109
<b>A71</b>	Gdytojų Paulinos Kalvaitytės ir Vlado Lašo namas .....	110
<b>A72</b>	Aleksandros Radzvieckienės namas .....	111
<b>A73</b>	Verslininkų Mozės ir Malkos Chaimsonų namas .....	112
<b>A74</b>	Verslininko Jono Lapėno namas .....	113
<b>A75</b>	Bendrovės „Butas“ namas .....	114
<b>A76</b>	Ekonomisto Juozo Daugirdo namas .....	115
<b>A77</b>	Elijo Šneiderio namas .....	116
<b>A78</b>	Pranės Dubinskaitės namas .....	117
<b>A79</b>	Politiko Algirdo Sliesoraičio namas .....	118
<b>A80</b>	Kunigo Antano Šmulkščio namas .....	119
<b>A81</b>	Ksenijos Langienės namas .....	120
<b>A82</b>	Verslininko Romano Polovinsko namas .....	121
<b>A83</b>	Rangovo Miko Grodzenskio namas .....	122
<b>A84</b>	Muzikų Miko ir Kipro Petrauskų namas .....	123
<b>A85</b>	Povilo Brazaičio vila .....	124

<b>A86</b>	Verslininko Romano Polovinsko vila – Italijos pasiuntinybė .....	125
<b>A87</b>	Kultūros veikėjų Adelės ir Pauliaus Galaunių namai .....	126
<b>A88</b>	Valdininko Teofilio Barisos namas – Šveicarijos konsulas .....	127
<b>A89</b>	Česlovo Pacevičiaus vila .....	128
<b>A90</b>	Elenos Baronienės ir Petro Visockio namas .....	129
<b>A91</b>	Teisininko Juozo Papečio namas .....	130
<b>A92</b>	Diplomato Petro Klimo vila „Eglutė“ .....	131
<b>A93</b>	Ginklavimosi valdybos viršininko Prano Lesausko vila .....	132
<b>A94</b>	Švietimo ministro Juozo Tonkūno vila – Japonijos konsulas .....	133
<b>A95</b>	Banko tarnautojų kooperatyvas .....	134
<b>A96</b>	Architekto Stasio Kudoko vila .....	135
<b>A97</b>	Jono Norkaičio namas .....	136
<b>A98</b>	Stasio Stašio namas .....	137
<b>A99</b>	Verslininkės Saros Malcienės namas .....	138
<b>A100</b>	Baldų fabriko savininko Kosto Petriko namas .....	139
<b>A101</b>	Juozo ir Jadvygos Tūbelių vila .....	140
<b>A102</b>	Malkės Bruskienės namas .....	141
<b>A103</b>	Architekto Vytauto Landsbergio namas .....	142
<b>A104</b>	Pigių butų kolonija .....	143
<b>A105</b>	Lietuvių katalikų moterų draugijos centro valdyba .....	144
<b>A106</b>	Leidėjo Jono ir prekybininkės Rožės Rinkevičių namas .....	145
<b>A107</b>	Rangovų Dovydo ir Gedalio Ilgovskių namas .....	146
<b>A108</b>	Verslininkės Minos Kotkauskienės namas .....	147
<b>A109</b>	Lietuvos karininkų ramovės namas .....	148
<b>A110</b>	Taubės-Feibės Elšteinienei namas .....	149

## **GYVENAMŲJŲ NAMŲ KOMPLEKSAS**

### **V. PUTVINSKIO G. ....150**

<b>A111</b>	Bero Goldbergo namas. ....	151
<b>A112</b>	Gdytojos Nadieždos Nagornienės namas. ....	152
<b>A113</b>	Vatikano nunciatūra. ....	152
<b>A114</b>	Advokato Kazimiero Škėmos namas. ....	153
<b>A115</b>	Gdytojo Antano Gylio Igoninė. ....	153
<b>A116</b>	Dailininko Antano Žmuidzinavičiaus namas. ....	154
<b>A117</b>	Burmistro Jono Vileišio namas. ....	154
<b>A118</b>	Inžinieriaus Antano Gravrogko namas. ....	155
<b>A119</b>	Vinco ir Onos Tercijonų namas. ....	155

## **KETURIŲ KELIABUČIŲ GRUPĖ**

### **K. DONELAIČIO G. ....156**

<b>A120</b>	Domos ir Mykolo Šležiavičių namas. ....	157
<b>A121</b>	Viktorijos ir Juozo Musteikių namas. ....	158
<b>A122</b>	Miko Grodzensko namas. ....	158
<b>A123</b>	Aleksandros Iljinienės namas. ....	159

## **MEDINĖ ARCHITEKTŪRA – MIESTO PAKRAŠČIŲ GYVENIMO VEIDRODIS ....160**

<b>A124</b>	Architekto Antano Jokimo vila. ....	161
<b>A125</b>	Kariškio Antano Gedmano namas. ....	162
<b>A126</b>	Kompozitoriaus Juozo Gruodžio vila. ....	163
<b>A127</b>	Verslininko Prano Urbono vila. ....	164
<b>A128</b>	Statybos techniko Jono Varneckio vila. ....	165
<b>A129</b>	Bronislavos Jurgutienės vila. ....	166
<b>A130</b>	Juozo ir Stasės Geniušų vila. ....	167
<b>A131</b>	Stepono ir Elžbietos Daugvilų vila. ....	168
<b>A132</b>	Miškininko Antano Kvedaro namas. ....	169
<b>A133</b>	Barboros ir Kazio Zubauskų vila. ....	170
<b>A134</b>	Matininko Adolfo Jančiaus vila. ....	171
<b>A135</b>	Julijanavos pradžios mokykla. ....	172
<b>A136</b>	Pedagogo Jono Dereškevičiaus namas. ....	173

## **SUNAIKINTI TARPUKARIO KAUNO SIMBOLIAI 174**

<b>A137</b>	VDU Fizikos ir chemijos instituto rūmai. ....	175
<b>A138</b>	Aleksandros ir Jono Vailokaičių namas. ....	176
<b>A139</b>	Konrado kavinė. ....	177
<b>A140</b>	Žydų bankas. ....	178
<b>A141</b>	Kino teatras „Metropolitan“. ....	178
<b>A142</b>	Architekto Felikso Vizbaro vila. ....	179

## **SOVIETINIAI METAI 1940–1990**

**181**

## **VISUOMENINĖ ARCHITEKTŪRA PLANINĖS EKONOMIKOS SĄLYGOMIS ....182**

<b>B1</b>	Vytauto Didžiojo (Aleksoto) tiltas. ....	183
<b>B2</b>	Geležinkelio stotis. ....	184
<b>B3</b>	Žemės ūkio akademijos miestelis. ....	185
<b>B4</b>	Juliaus Janonio popieriaus fabriko kultūros namai. ....	186
<b>B5</b>	Jaunojo žiūrovo teatras. ....	187
<b>B6</b>	Pramoninės statybos projektavimo institutas. ....	188
<b>B7</b>	Žemės ūkio projektavimo institutas. ....	189
<b>B8</b>	Viešbutis „Baltija“. ....	190
<b>B9</b>	Politinio švietimo namai. ....	191
<b>B10</b>	Kauno politechnikos instituto miestelis. ....	192
<b>B11</b>	Kauno miesto viešoji biblioteka. ....	194
<b>B12</b>	Akių klinika. ....	195
<b>B13</b>	Tado Ivanausko zoologijos muziejus. ....	196
<b>B14</b>	Bendrabučiai. ....	197
<b>B15</b>	Ritualinių paslaugų rūmai. ....	198
<b>B16</b>	S. Dariaus ir S. Girėno stadionas. ....	199
<b>B17</b>	Mykolo Žilinsko dailės galerija. ....	200
<b>B18</b>	Paveikslų galerija. ....	201
<b>B19</b>	Stomatologinė poliklinika. ....	202
<b>B20</b>	KPI Lengvosios pramonės fakultetas. ....	203
<b>B21</b>	IX forto memorialinis kompleksas. ....	204



<b>B22</b>	Simono Daukanto pėsčiųjų tiltas į Karmelitų salą .....	205
<b>B23</b>	Parduotuvė „Rėda“ .....	206
<b>B24</b>	Fabrika „Lituanica“ sandėliai .....	207

## **GYVENAMOJI ERDVĖ – ĮVEIKIANT SOCIALISTINIO MINIMUMO RIBAS.....208**

<b>B25</b>	Fabrika „Pergalė“ gyvenamasis kompleksas ..	209
<b>B26</b>	Daugiabutis namas su knygynu .....	210
<b>B27</b>	Daugiabutis namas su parduotuvėmis .....	211
<b>B28</b>	Daugiabutis namas su parduotuve .....	212
<b>B29</b>	Daugiabučiai namai .....	213
<b>B30</b>	12 butų namas .....	214
<b>B31</b>	Ekraniniai daugiabučiai namai .....	215
<b>B32</b>	Kalniečių ir Eigulių gyvenamieji rajonai .....	216
<b>B33</b>	Gyvenamųjų namų kompleksas .....	218
<b>B34</b>	Veteranų pensonas .....	219
<b>B35</b>	Individualus namas .....	220
<b>B36</b>	Individualūs namai .....	221
<b>B37</b>	Daugiabutis namas su vaistine „Viltis“ .....	222
<b>B38</b>	Daugiabutis namas .....	223

## **NYKSTANTYS ARCHITEKTŪRINIAI SOCIALISTINIO Miesto ŽENKLAI.....224**

<b>B39</b>	Kino teatras „Taika“ Šančiuose .....	225
<b>B40</b>	Centrinė pirtis .....	226
<b>B41</b>	„Žalgirio“ sporto rūmai ir stadionas .....	227
<b>B42</b>	Parduotuvė „Buitis“ .....	228
<b>B43</b>	Restoranas „Trys mergelės“ .....	229
<b>B44</b>	Visuomeninis centras „Girstupis“ .....	230
<b>B45</b>	Prekybos centras „Vitebskas“ .....	231
<b>B46</b>	Prekybos centras „Kalniečiai“ .....	232
<b>B47</b>	Universalinė parduotuvė „Merkurijus“ .....	233
<b>B48</b>	Viešbutis „Respublika“ .....	234
<b>B49</b>	Miestų statybos projektavimo instituto Kauno filialas .....	235

<b>B50</b>	Fabrika „Mada“ siuvimo cechas .....	236
<b>B51</b>	Kavinė „Pasaka“ .....	237

## **ATKŪRUS NEPRIKLAUSOMYBĘ 1990–2015 239**

## **NUO LAIKINŲJŲ KIOSKELIŲ IKI MIESTŲ MIESTE .....**

<b>C1</b>	Bendrovės „Omnitel“ Kauno atstovybė .....	241
<b>C2</b>	„SEB“ banko filialas .....	242
<b>C3</b>	Viešbutis „Kaunas“ .....	243
<b>C4</b>	Kavinės „Prie skliauto“ baro paviljonas .....	244
<b>C5</b>	Biurų pastatas „German Invest“ .....	245
<b>C6</b>	„Kraft Foods Lietuva“ būstinė Baltijos šalyse .....	246
<b>C7</b>	Bulvių traškučių fabrikas „Estrella“ .....	247
<b>C8+A53</b>	Valgomųjų ledų šaldymo kameros .....	248
<b>C9</b>	Vaistų platinimo centras „Tamro“ .....	249
<b>C10</b>	Prekybos centras „Maxima“ .....	250
<b>C11</b>	„Ryterna“ administracinis-gamybinis pastatas .....	251
<b>C12</b>	„Lietuvos draudimo“ Kauno filialo administracinis pastatas .....	252
<b>C13</b>	Apdailos parduotuvė-salonas „Iris“ .....	253
<b>C14</b>	„Sostena“ autosalonas su automobilių techninio aptarnavimo patalpomis .....	254
<b>C15</b>	„Lemora“ administracinis pastatas su prekybos salonu .....	255
<b>C16</b>	Administracinis komercinis pastatas .....	256
<b>C17</b>	„Pentacom“ biurų pastatas .....	257
<b>C18</b>	Viešbučio „Santaka“ korpusas .....	258
<b>C19</b>	Viešbutis „Daugirdas“ .....	259
<b>C20</b>	Prekybos ir pramogų centras „Akropolis“ .....	260
<b>C21</b>	Verslo centras „1000“ .....	262
<b>C22</b>	Verslo centras „Capital“ .....	264
<b>C23</b>	Viešbutis „Europa Royale Kaunas“ .....	265

## **VISUOMENINĖS ARCHITEKTŪROS**

### **PROVERŽIS.....266**

- C24+A9** VDU Katalikų teologijos fakulteto  
amfiteatrinė auditorija.....267
- C25** Kauno oro uosto keleivių terminalas.....268
- C26** LSMU biblioteka ir sveikatos  
mokslų informacijos centras.....270
- C27** LSMU Farmacijos fakultetas su vaistine.....271
- C28** Gerojo ganytojo parapijos bažnyčia.....272
- C29** Šilainių Šv. Dvasios bažnyčia.....273
- C30** „Žalgirio“ arena.....274
- C31+A38** Nacionalinio M. K. Čiurlionio dailės  
muziejaus galerija (rekonstrukcija).....276
- C32+A38** Nacionalinio M. K. Čiurlionio dailės  
muziejaus biblioteka.....277
- C33** Jėzuitų gimnazijos mokymo korpusas.....278
- C34** KTU Santakos slėnis.....279
- C35** „Ažuolyno“ sporto centras.....280
- C36** Čecėnijos aikštė.....281

### **MANO NAMAI – TAI AŠ .....282**

- C37** Individualus namas Vėsos g. ....283
- C38** Individualus namas Elnių g. ....284
- C39** Individualus namas „TA“ .....285
- C40** Individualus namas Kruonio g. ....286
- C41** Dvibutis namas Šilainių g. ....287
- C42** Individualus namas „Arka“ .....288
- C43** Individualus namas Braškių g. ....289
- C44** Individualus namas su pirtimi  
Daugirdiškių g. ....290
- C45** Du namai-studijos A. Mackevičiaus g. ....291
- C46** Daugiabutis namas I. Kanto g. ....292
- C47** Daugiabutis namas „Sakura“ .....293
- C48** Daugiabučių namų kvartalas „Aušros namai“...294
- C49** Daugiabučių namų kvartalas  
„Santakos namai“ .....295
- C50** Daugiabučių namų kvartalas „Fredos  
miestelis“.....296

- Žemėlapiai.....298
- Asmenvardžių rodyklė.....314
- Objektų rodyklė pagal statybos metus.....322
- Autoriai. Šaltiniai. Bibliografija.....324