

# GARANTÍA DE BAJARACK



Esta Garantía limitada cubre los productos y accesorios de BajaRack por un período de 2 años a partir de la fecha de compra al propietario original del producto y no se aplica una vez que el equipo se vende o se transfiere a otra persona.

Esta Garantía no cubre el costo de retiro o reinstalación del producto. BajaRack garantiza (sujeto a las condiciones enumeradas en esta garantía) que todos los productos están libres de defectos de fabricación en materiales y mano de obra.

## Requisitos para la reclamación de garantía

El reclamo debe presentarse durante el período de garantía en el lugar de compra o directamente en nuestra oficina corporativa ubicada en:



**BajaRack Adventure Equipment**  
2275 Michael Faraday Drive, Suite 6  
San Diego, CA 92154 USA  
Teléfono: (760) 621 0171



**BajaRack Adventure Equipment**  
Av. Delante 1850-1 Fracc. California  
Ensenada, BC Mex. CP22890  
Teléfono: (646) 120 7066

En su producto encontrará una etiqueta con un número de serie. Si retira esta etiqueta, guarde el número de serie en un lugar seguro. Lo necesitará si desea realizar una reclamación de garantía en el futuro. Cualquier costo incurrido para transportar el producto defectuoso "hacia y desde" será responsabilidad del cliente.



## Resolución de garantía

La garantía quedará sujeta a la inspección del producto por BajaRack, la empresa reparará los defectos en los materiales y/o la mano de obra reparando o reemplazando según BajaRack considere, el producto defectuoso sin cargo por piezas o mano de obra, y quedará sujeto a las limitaciones y exclusiones descritas en esta garantía. BajaRack puede elegir, no reparar o reemplazar un producto defectuoso, en cuyo caso BajaRack emitirá al comprador, ya sea un reembolso total igual al precio de compra pagado por el producto, o un crédito para ser utilizado para la compra de nuevos productos o accesorios de BajaRack.

## Limitaciones de responsabilidad

BajaRack no es responsable de los daños causados por el envío o transporte de los productos de BajaRack. Es responsabilidad del comprador minorista original inspeccionar todos los productos antes de aceptar el paquete y notificar al transportista de manera oportuna para que se pueda realizar cualquier reclamo por daños. Si el comprador no notifica oportunamente a la empresa de transporte los daños causados durante el transporte del producto, es posible que no sea posible presentar una reclamación por daños y toda la responsabilidad recaiga en el comprador. Esta garantía no se aplica si un accidente, abuso, uso indebido, colisión, sobrecarga, modificación, aplicación incorrecta, instalación incorrecta o servicio inadecuado ha dañado el producto.

BAJARACK NO SERÁ RESPONSABLE DE NINGÚN DAÑO DIRECTO, INDIRECTO, CONSECUENTE, INCIDENTAL, ESPECIAL, EJEMPLAR O PUNITIVO NI DE CUALQUIER OTRO DAÑO DE CUALQUIER TIPO O NATURALEZA [SIN PERÍODO] (INCLUYENDO, ENTRE OTROS, PÉRDIDA DE BENEFICIOS, TIEMPO DE INACTIVIDAD O PÉRDIDA DE USO) BAJO CUALQUIER TEORÍA LEGAL, AUNQUE BAJARACK FUE ADVERTIDO DE LA POSIBILIDAD DE TALES DAÑOS. LA ÚNICA RESPONSABILIDAD DE BAJARACK SE LIMITA A LA SOLUCIÓN ESTABLECIDA ANTERIORMENTE.

BajaRack se reserva el derecho de cambiar el diseño del producto sin previo aviso.



## SUZUKI JIMNY

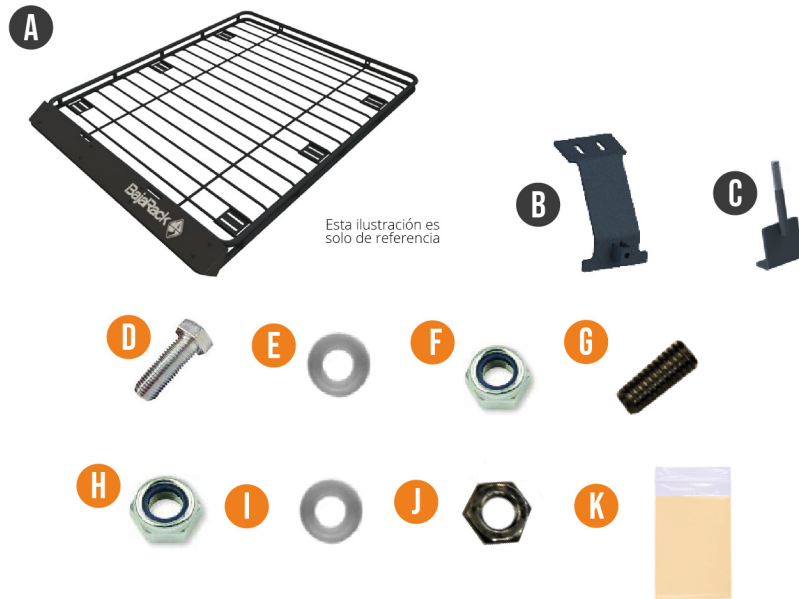
(2018-2022)

## PORTAEQUIPAJE DE CANASTILLA



Suzuki Jimny

## COMPONENTES DEL PORTAEQUIPAJE



### ¿Qué contiene la caja?

A) Portaequipaje (1x)  
 B) Soporte para canalón de lluvia (6x)  
 C) Abrazadera de soporte (6x)

D) Tornillo de cabeza hexagonal 5/16" x 3/4" (12x)  
 E) Arandela plana 5/16" (24x)  
 F) Contratuerca 5/16" (12x)  
 G) Tornillo de cabeza cónica 5/16" (6x)  
 H) Contratuerca 3/8" (6x)  
 I) Arandela plana 3/8" (6x)  
 J) Tuerca 5/16" (6x)  
 K) Grasa (1x)

### Herramientas recomendadas

- Llave de 1/2"
- Herramienta carraca con dado de 1/2" para apoyo
- Llave de 9/16"
- Llave Allen de 4mm

### Consejos y recomendaciones

(Favor de leer antes de la instalación)

- Favor de instalar el portaequipaje con la ayuda de un amigo.
- El límite de carga de tu portaequipaje es de 200lbs estáticas, por favor no exceda.
- Tu portaequipaje es un accesorio, no es protección para volcaduras.

## PASOS DE INSTALACIÓN

- 1 Saque los componentes de la caja y coloque el portaequipaje (A) en posición al revés sobre una superficie plana (mesa) que sea más angosta que el portaequipaje de modo que las placas exteriores soldadas del portaequipaje sobresalgan. Ubique los 6 soportes para canalón de lluvia (B). Para instalar los 6 soportes (B) necesitará arandelas (E), Tornillo (D), Contratuercas (F), utilice la herramienta de carraca con un dado de 1/2" y una llave de 1/2"



- 2 Para cada soporte de canalón de lluvia (B), primero inserte una arandela (E) en el tornillo (D). Inserte el tornillo/arandela (D/E) a través del portaequipaje (A) y el soporte de canalón de lluvia (B) en el 3er orificio. Luego coloque otra arandela (E) y luego la contratuerca (F) sobre el tornillo (D) y apriete a mano.

**NOTA:** Utilice grasa (K) antes de apretar los pernos y las contratuercas.

- 3 Una vez que los 6 soportes de canalón de lluvia (B) estén en su lugar y asegurados, consiga la ayuda de otra persona (Amigo) y coloque el portaequipaje (A) encima del techo para que los soportes de canalón de lluvia (B) se alineen sobre las cañetas de lluvia.



- 4 En cada soporte de canalón de lluvia (B), inserte la abrazadera del soporte (C) alrededor del soporte del canalón (B), agregue la arandela (I), coloque la contratuerca (H), y luego inserte la tuerca (J), de manera que coincida con el orificio para el soporte del bastidor e inserte el tornillo de cabeza cónica (G) y apriételo con la mano.





## PASOS DE INSTALACIÓN

Nota. Es recomendable agregar un poco de grasa (K) sobre las abrazaderas de soporte roscadas antes de apretar la tuerca



- 5 Cuando todos los soportes estén en posición, apriete bien usando herramienta de carraca y llave 1/2". Apriete las abrazaderas de soporte (C) con llave 9/16" y apriete el tornillo de cabeza cónica con una llave Allen de 4 mm.

Note: Asegúrese de que todas las abrazaderas de los soportes estén apretadas y que el portaequipaje no esté suelto (agítela bien)



DISFRUTE  
— SU NUEVO —  
**PORTA  
EQUIPAJE**

# ESPECIFICACIONES TÉCNICAS

## SUZUKI JIMNY

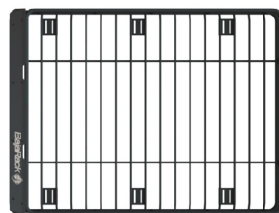
BR-SZK-JMYG4-0

Canastilla estándar



3" Alto  
(76.2 mm)

48" (1219.2 mm)



64" (1625.6 mm)

Cada portaequipaje incluye todos los soportes de montaje, tornillería de acero inoxidable y deflector de viento de aluminio.

**Material y espesor:** Tubo de acero de 1" (25.4mm) por 1/2" (12.7mm) por 3/4" (19.05mm)

**Acabado:** Epoxy primer (inhibidor de óxido) con recubrimiento de polvo negro

**Peso del Portaequipaje:** 62Lb (28.12kg)

**Capacidad de carga:** 200Lb (90.71 kg)

**Medidas:** 48" (1219.2 mm) Ancho x 64" (1625.6 mm) Largo x 3" (76.2 mm) Alto.

**Altura total:** (Parte superior del techo a la parte superior del portaequipaje): 4.5"

**Método de montaje:** Monturas sobre la canaleta de lluvia del techo (6 en total)

# ACCESORIOS COMPATIBLES



Soporte de Bidón de Gasolina



Monturas de hacha y pala para portaequipaje de 3" de altura



Montura de toldo para portaequipaje de 3" de altura (2 piezas)



Placas para carpa



Montura de gato para portaequipaje de 3" de altura



Montura de pinza para luz



Montura de Maxtrax para portaequipaje de 3" de altura



Montura de panel solar



Montura de llanta



Soporte de Bidón de Agua



Montura para accesorio de Yakima & Thule (2 piezas)



Montura para accesorio de Yakima & Thule (4 piezas)