



DIGITAL GAME TECHNOLOGY

Manuel DGT Pegasus

Français

Français

Table des matières

1. Comment commencer	3
Charger votre échiquier	3
Allumer l'échiquier	3
Éteindre l'échiquier	3
Placer les pièces d'échecs	3
Installation de l'application d'échecs DGT	4
Exécution de l'assistant d'installation de l'application d'échecs DGT	4
Choisir une plateforme d'échecs	4
Connecter votre échiquier à l'application d'échecs DGT	4
Créer un jeu	5
2. Comment jouer à un jeu sur Pegasus	6
Explication des anneaux LED	6
Réaliser le mouvement de l'adversaire dans votre propre temps	6
Signification des LEDs sur le côté de l'échiquier	6
Comment déplacer les pièces d'échecs	6
Que se passe-t-il si vous déplacez les pièces trop lentement	6
Meilleure façon de capturer les pièces	7
Que se passe-t-il lorsque vous effectuez des mouvements illégaux ou incorrects	7
Indiquer le roque long et le roque court	7
Promotion des pions	8
Fins du jeu	8
Commencer un nouveau jeu	8
Sauvegarde de votre PGN	8
3. Batterie	8
Chargement	8
Économie d'énergie	8
4. Maintenance et assistance	8
Enregistrez votre produit	8
Nettoyage du produit	8
Réinitialisation des paramètres d'usine	9
Garantie	9
5. Clause de non-responsabilité	9
6. Informations supplémentaires	9

1. Comment commencer

Charger votre échiquier

Lors de la première utilisation de Pegasus, il est recommandé de charger complètement la batterie. Pour la charger, connectez le câble de charge à un adaptateur approprié ou au port USB d'un PC. Pour une charge plus rapide, nous recommandons d'utiliser des adaptateurs de téléphone. Tout chargeur de téléphone standard (sortie 5 volts) fonctionnera.

Allumer l'échiquier

Appuyez sur le bouton "ON/OFF" sur le côté de l'échiquier pour l'allumer [Voir Figure 1]. Pendant le démarrage, vous verrez une brève animation LED sur les cases d4, d5, e4 et e5. Lorsque l'animation est terminée, le Pegasus est prêt à être utilisé.

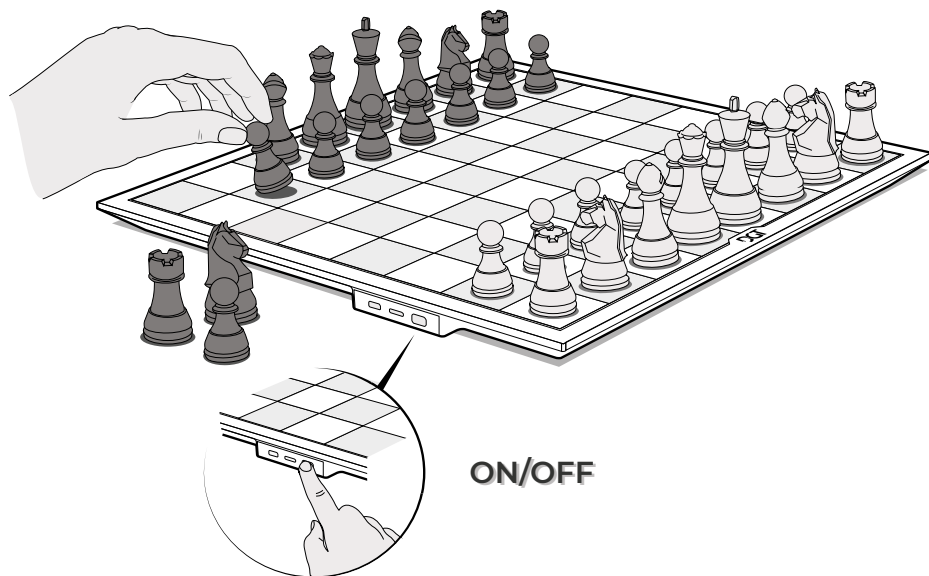


Figure 1. Bouton ON/OFF.

Éteindre l'échiquier

Lorsque vous souhaitez éteindre Pegasus, appuyez sur le bouton "ON/OFF" pendant trois secondes. Une animation LED démarre. Lorsque l'animation s'arrête, l'échiquier s'éteint complètement.

Placer les pièces d'échecs

Avant de commencer une partie, placez les pièces sur l'échiquier dans la position de départ [Voir Figures 1 et 2]. Cela garantit une bonne synchronisation avec la plateforme en ligne à laquelle vous vous connectez.

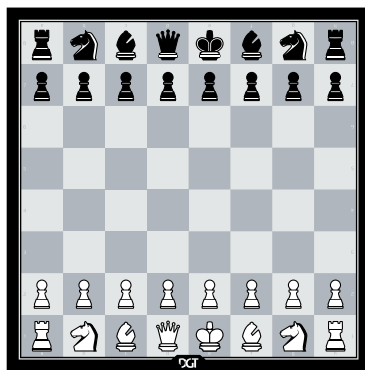


Figure 2. Position de départ.

Installation de l'application d'échecs DGT

Pour jouer avec Pegasus, vous avez besoin de l'application d'échecs DGT sur votre appareil mobile. Vous pouvez la télécharger sur le Google Play Store ou l'Apple Store. Recherchez le terme "échecs DGT". Après l'installation, l'application vous guide à travers le processus d'accueil qui vous permet de configurer l'application selon vos préférences. Ensuite, vous pouvez créer une partie.

Exécution de l'assistant d'installation de l'application d'échecs DGT

Avant de lancer l'assistant d'installation:

1. Assurez-vous d'abord que vous avez un compte avec la plateforme d'échecs sur laquelle vous voulez jouer. Par exemple, Lichess, Chess24, Chess.com.
2. Activez le Bluetooth sur votre appareil mobile.
3. Assurez-vous que votre Pegasus est allumé.
4. Assurez-vous que l'option de balayage Bluetooth de votre appareil mobile est activée.

Choisir une plateforme d'échecs

L'application d'échecs DGT vous permet de connecter votre appareil mobile à diverses plateformes d'échecs. Choisissez une plateforme d'échecs dans l'application d'échecs DGT [Voir figure 3]. L'application d'échecs DGT vous demandera la permission d'accéder à votre compte de plateforme d'échecs. Une fenêtre s'ouvrira dans laquelle vous devrez vous connecter à ce compte. Vous ne devez le faire qu'une seule fois.

Note:

1. Les adversaires contre lesquels vous jouez, les types de jeu et le lieu d'enregistrement de la notation dépendent de la plateforme à laquelle vous vous connectez.
2. Nous ne stockons aucune donnée personnelle ou de compte dans l'application d'échecs DGT.
3. Jouer via Chess.com n'est possible que directement via l'application Chess.com.

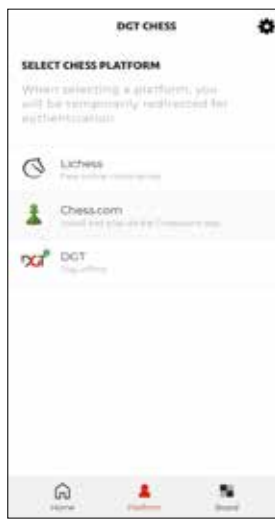


Figure 3. Menu.

Connecter votre échiquier à l'application d'échecs DGT

Après avoir sélectionné une plateforme, vous devez également sélectionner un échiquier Pegasus. Pour cela, vous devez autoriser l'application d'échecs DGT à utiliser la fonction Bluetooth de votre appareil mobile.

1. Tapez "Recherche"
Une fenêtre de confirmation apparaîtra pour vous permettre de donner l'autorisation. Dans l'écran "Appareils disponibles", vous verrez tous les appareils Bluetooth à proximité, y compris le Pegasus.
2. Sélectionnez un échiquier Pegasus dans l'écran "Appareils disponibles". Lorsque vous sélectionnez l'échiquier, l'application d'échecs DGT se connecte automatiquement.

Pegasus n'est pas visible dans l'application, que puis-je faire?

Si l'échiquier n'est pas visible, vérifiez que l'échiquier est allumé et qu'il n'est pas connecté à un autre appareil mobile. Si l'échiquier est disponible pour la connexion, vous verrez une LED bleue clignoter lentement sur le côté de l'échiquier. Actualisez le menu de sélection de l'échiquier en appuyant sur le bouton "Actualiser".

Comment changer une plateforme ou un appareil sélectionné

Sur l'écran "Accueil", vous pouvez voir la connexion entre la plateforme sélectionnée et votre Pegasus. Appuyez sur les liens si vous souhaitez changer de plateforme ou passer à un autre appareil DGT. Vous pouvez également utiliser les boutons de navigation en bas de l'écran [Voir Figure 3].

Créer un jeu

Cliquez sur "Créer un jeu" pour commencer un jeu. Dans la section "Créer un jeu", vous pouvez choisir un type de jeu et modifier les paramètres du type de jeu choisi. un type de jeu et modifier tous les paramètres du type de jeu choisi. Après avoir effectué tous les réglages, cliquez sur "Jouer".

Lorsqu'un adversaire est trouvé, l'application ouvre automatiquement "l'écran de l'horloge d'échecs" [Figure 4]. L'écran affiche une horloge d'échecs numérique. Les cercles autour de la minuterie correspondent au temps de jeu restant. Le cercle rouge indique à qui c'est le tour.

En mode portrait, votre propre horloge est affichée en bas de l'écran. En mode paysage, votre horloge se trouve à droite. Vous pouvez modifier ces positions dans le menu des paramètres.

Balayez vers la droite pour accéder à l'écran "échiquier numérique" [Voir Figure 5]. Dans cet écran, vous pouvez voir l'échiquier avec les positions en temps réel des pièces d'échecs et le Movelist.

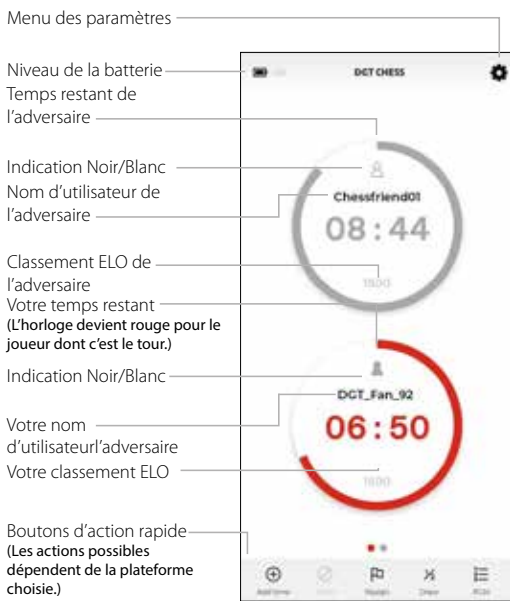


Figure 4. Écran d'horloge d'échecs.



Figure 5. Écran de tableau numérique

2. Comment jouer à un jeu sur Pegasus

Explication des anneaux LED

Les anneaux LED clignotants sont utilisés pour confirmer vos mouvements et indiquer les mouvements de l'adversaire. Lorsque vous effectuez un mouvement, la case où vous déplacez la pièce s'allume brièvement. Pegasus vous fait savoir que l'échiquier a reconnu votre mouvement. Votre mouvement est également communiqué à la plateforme en ligne sur laquelle vous jouez. Le contre-mouvement de votre adversaire est indiqué par le clignotement alterné de la case de départ et de la case cible. Déplacez la pièce de votre adversaire sur la case cible et les cases cesseront de clignoter. Vous pouvez maintenant jouer votre prochain coup.

Réaliser le mouvement de l'adversaire dans votre propre temps

Veillez noter que le temps pris pour déplacer la pièce de votre adversaire est déduit de votre temps de jeu. Dès que le coup de votre adversaire est reçu par l'application d'échecs DGT, votre tour commence et votre temps commence à être décompté.

Signification des LEDs sur le côté de l'échiquier

Signification	Couleur	Motif	Durée
Allumer*	Blanc ○	Double clignotement	<1 seconde
Recherche d'une connexion Bluetooth	Bleu ●	Clignotant	Continu
Connexion Bluetooth établie avec succès	Bleu ●	Continu	3 secondes
L'échiquier est allumé	Éteint ●	-	-
Avertissement de batterie faible	Orange ●	Clignotant	Continu
Batterie en cours de charge	Orange ●	Continu	Continu
Niveau de la batterie dangereusement bas	Vert ●	Continu	Continu
Nivel de batería críticamente bajo	Rouge ●	Clignotant	Continu
L'échiquier s'éteint**#	Blanc ○	Triple clignotement lent	3 secondes

Tableau 1. Signification des LEDs.

* Les LEDs des carrés forment un motif de démarrage lorsque l'on allume l'échiquier.

Les diodes électroluminescentes des carrés forment l'inverse du motif de démarrage lorsque l'on éteint l'échiquier.

** L'échiquier peut être éteinte de 3 façons:

1. Éteindre dans l'application
2. Éteindre avec le bouton 3 secondes
3. éindre après 30 minutes d'inactivité

Comment déplacer les pièces d'échecs

Vous pouvez déplacer les pièces comme vous le feriez sur un échiquier normal. Vous n'avez pas besoin d'appuyer sur les cases.

Que se passe-t-il si vous déplacez les pièces trop lentement

Si une pièce a été déplacée trop lentement (par exemple, en faisant glisser lentement une tour sur l'échiquier), il est possible qu'un coup ait été détecté sur une case située entre l'origine et la destination. Comme le coup a été envoyé à la plate-forme, il ne peut pas être corrigé par la suite. Si ce problème se produit fréquemment, nous vous recommandons l'une des solutions suivantes:

- Déplacer plus rapidement les pièces vers la case de destination.
- Relever les pièces pour chaque déplacement.

Meilleure façon de capturer les pièces

L'échiquier détecte le mouvement des pièces en vérifiant si une pièce a été retirée d'une case et où elle réapparaît sur une case. La détection la plus fiable lors de la capture de pièces consiste à soulever d'abord la pièce attaquée et à la retirer de l'échiquier avant de placer la pièce attaquante sur cette case [Voir Figure 6]. La case de destination doit être vide pendant au moins 0,2 seconde avant que la nouvelle pièce ne soit placée.

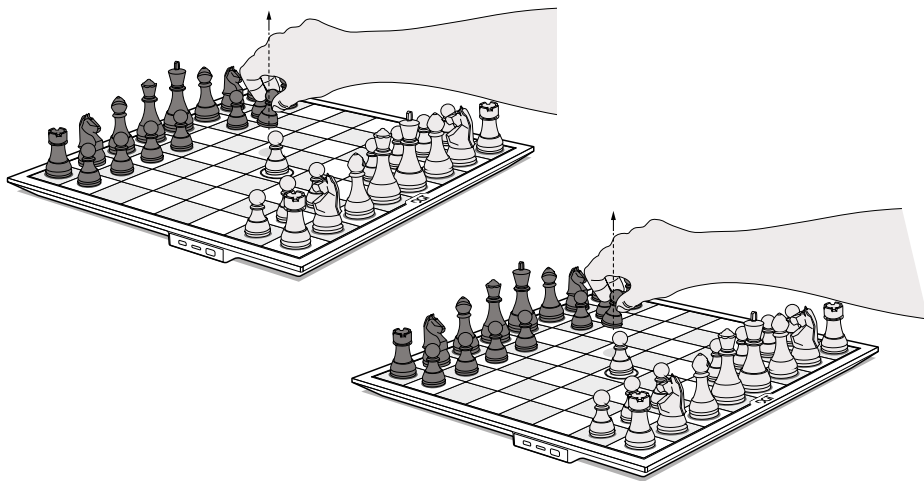


Figure 6. Capturez les pièces.

Que se passe-t-il lorsque vous effectuez des mouvements illégaux ou incorrects

Si vous effectuez un mouvement qui n'est pas autorisé par les règles du jeu d'échecs, la case de départ et la case cible clignoteront. L'application affichera un message : *"L'échiquier n'est pas valide, veuillez fixer la position de vos pièces"* Le clignotement s'arrête lorsque la pièce a été replacée sur la bonne case. Vous pouvez vérifier la position correcte de la pièce en consultant l'échiquier dans l'application ou la liste PGN dans le deuxième écran de jeu. Ce comportement est le même si la position des pièces sur l'échiquier ne correspond pas à la position des pièces qui est suivie par la plate-forme d'échecs.

Indiquer le roque long et le roque court

Le roque long est indiqué sur l'écran par 0-0-0 et le roque court par 0-0. Vous effectuez ce mouvement en déplaçant d'abord le Roi de deux cases, puis la Tour. Si vous déplacez la Tour en premier, le coup sera reconnu comme un coup de Tour et le Roi ne pourra pas être déplacé.

Promotion des pions

Lorsqu'un pion atteint l'autre côté de l'échiquier, il est promu en une autre pièce de votre choix. Vous pouvez choisir un Cavalier, un Fou, une Tour ou une Dame. L'application d'échecs DGT vous montrera un message avec les différentes pièces que vous pouvez choisir. Pour promouvoir un pion vers une nouvelle pièce, sélectionnez la pièce de votre choix et appuyez sur le bouton "OK". L'écran de sélection disparaît et vous pouvez poursuivre la partie. Après avoir sélectionné la pièce dans l'application d'échecs DGT, vous pouvez retirer le pion de l'échiquier, placer la pièce choisie sur la même case et poursuivre la partie.

Dans le menu des paramètres, vous pouvez activer l'option *"Promotion automatique vers la reine"*. Si cette option est activée, la fenêtre de promotion n'apparaîtra pas et le pion sera automatiquement promu en reine après avoir atteint l'autre côté de l'échiquier.

Fins du jeu

Vous avez gagné la partie lorsque vous avez mis votre adversaire à échec et mat ou vous avez perdu la partie lorsque votre adversaire vous a mis à échec et mat. D'autres raisons pour mettre fin à une partie sont un match nul, une impasse ou le fait de ne pas avoir assez de matériel pour faire échec et mat. L'application affichera le résultat de la partie.

Échec et mat

Un échec et mat est indiqué par un 1-0 (victoire des Blancs) ou 0-1 (victoire des Noirs). Le message "échec et mat" apparaît à l'écran.

Impasse

La partie est nulle si le joueur en mouvement n'a pas de coup légal et que son Roi n'est pas en échec. On dit que la partie se termine par une "impasse". Le résultat de la partie est un match nul. Le message "Impasse" apparaît à l'écran.

Match nul

En cas d'égalité, la partie se termine par un match nul. La notation "½ - ½" apparaît à l'écran avec le mot "Match nul".

Commencer un nouveau jeu

Si vous voulez commencer une nouvelle partie, placez toutes les pièces d'échecs dans la position de départ. Allez ensuite sur l'écran d'accueil de l'application et appuyez sur le bouton "Créer une partie".

Sauvegarde de votre PGN

Si vous voulez télécharger, exporter ou transférer un PGN, vous devez le faire avant de commencer un nouveau jeu, car Pegasus ne stocke aucune donnée. Une fois que vous avez commencé une nouvelle partie, vous ne pouvez pas récupérer le PGN.

Après avoir joué à un jeu, vous avez la possibilité de partager le PGN dans le coin inférieur droit de l'écran. Vous pouvez copier le PGN dans une application de prise de notes ou le partager avec vos amis via WhatsApp ou e-mail.

3. Batterie

Chargement

L'échiquier dispose d'une batterie interne qui dure environ 10 heures. Cette durée dépend du nombre de coups et de la vitesse à laquelle vous jouez. L'échiquier clignote en orange lorsque la batterie n'est chargée qu'à 25 %. À 5 %, l'échiquier clignote en rouge.

Économie d'énergie

Si l'échiquier n'a pas de connexion Bluetooth pendant 30 minutes, il s'éteint automatiquement pour économiser de l'énergie. Si l'échiquier est connecté au Bluetooth mais n'est pas utilisé, il reste allumé.

4. Maintenance et assistance

Enregistrez votre produit

[Enregistrez](#) votre Pegasus sur notre site Web pour bénéficier de la garantie et recevoir les futures mises à jour.

Nettoyage du produit

Pegasus est fini avec une feuille d'échiquier imprimée de haute qualité. Traitez-le avec soin pour de

nombreuses années de plaisir de jeu. Utilisez un chiffon doux légèrement humide pour nettoyer l'échiquier. N'utilisez pas de produits de nettoyage abrasifs.

Réinitialisation des paramètres d'usine

Il est possible de réinitialiser le Pegasus aux paramètres d'usine. Dans certains cas, cela peut résoudre les problèmes de détection. Assurez-vous que le DGT Pegasus est complètement chargé et éteint.

Pour effectuer la réinitialisation;

- Veuillez retirer toutes les pièces de l'échiquier.
- Appuyez sur le bouton marche/arrêt et maintenez-le enfoncé jusqu'à ce que les quatre voyants du milieu se mettent à clignoter rapidement.
- DGT Pegasus est maintenant revenu aux paramètres d'usine et est prêt à jouer.

Si la planche ne fonctionne toujours pas après ces étapes, veuillez contacter [l'assistance](#).

Garantie

Pegasus répond aux exigences de qualité les plus élevées. Si votre Pegasus, malgré le soin apporté au choix des pièces, des matériaux, de la production ou du transport, présente un défaut dans les deux premières années suivant l'achat, veuillez contacter le revendeur.

La garantie n'est valable que si le produit est utilisé d'une manière raisonnable et soigneuse pour laquelle il est destiné. La garantie est annulée si le produit est utilisé de manière inappropriée ou si des tentatives de modification non autorisées ont été effectuées sans l'accord écrit préalable du support DGT ou de l'un des Centres de service agréés DGT. Une liste des centres de service est disponible sur le site Web de DGT.

5. Clause de non-responsabilité

gital Game Technology (DGT) n'a ménagé aucun effort pour s'assurer que les informations contenues dans ce manuel sont correctes et complètes. Cependant, aucune responsabilité ne peut être acceptée pour toute erreur ou omission. DGT se réserve le droit de modifier les spécifications du matériel et du logiciel décrits dans ce manuel sans avis préalable. Aucune partie de ce manuel ne peut être reproduite, transmise ou traduite dans quelque langue que ce soit, sous quelque forme que ce soit, par quelque moyen que ce soit, sans le consentement écrit préalable de DGT.

6. Informations supplémentaires

Si vous avez des questions qui ne sont pas traitées dans ce manuel, veuillez vous référer à la [FAQ](#) dans la section support de notre site web. Si vous ne trouvez pas de solution dans la section FAQ, n'hésitez pas à contacter le [service](#) d'assistance de DGT.