



LUMIO

www.dolce-gusto.com



1. 安全措施.....	3
2. 咖啡機概覽.....	5
3. 飲料範例.....	6
4. 安全使用建議.....	7
5. 首次使用.....	8
6. 沖調飲品.....	9
6.1 一個膠囊(如 LUNGO)	9
6.2 兩個膠囊(如卡布奇諾)	10
7. 清潔.....	12
8. 每 3-4 個月至少除垢一次.....	13
9. 疑難排解.....	15
9.1 指示燈變為橙色	15
9.2 沒有液體流出 - 沒有水?	15
9.3 沒有液體流出 - 膠囊 / 噴嘴阻塞?	16
9.4 雜項	17

1. 安全措施

1. 閱讀所有說明，並保留這些安全說明。本產品任何類型的誤用均可能會導致潛在傷害。
2. 僅將本產品連接到具有接地連接的總電源插座。電源電壓必須與銘牌上的詳細資料相同。使用不正確的連接將導致保養失效，並可能帶來危險。
3. 本咖啡機設計只限家居使用。本咖啡機不擬供以下情況使用，保養亦不包括以下情況：
 - 商店員工廚房、辦公室及其他工作環境；
 - 農房；
 - 由酒店、汽車旅館及其他住宿類型環境的客人使用；
 - 早餐加住宿類型環境；
4. 您的器具為家用型，設計僅適合海拔 3400 公尺以下在家庭內使用。
5. 任何不適當的使用或在不遵守說明的情況下使用，製造商不承擔任何責任，並且保養將不適用。
6. 推薦專為 NESCAFÉ® Dolce Gusto® 咖啡機設計且經過測試的 NESCAFÉ® Dolce Gusto® 膠囊。它們的設計相互作用 – 正是這一互動創造了 NESCAFÉ® Dolce Gusto® 廣為人知的優質飲品。每粒膠囊可調製一杯美味的咖啡，不能重複使用。
7. 請勿用手取出熱膠囊。請始終使用膠囊託把手處理已用過的膠囊。
8. 始終在平坦、穩定、耐熱表面上使用本產品，遠離熱源或源。本咖啡機在使用時切勿放置在壁櫥中。
9. 為了防止火災、觸電和人身傷害，請勿將電源線、插頭或本產品浸在水中或其他液體中。避免液體溢出至插頭。不要用濕手觸摸電源線。請勿使液體溢出水箱。
10. 在緊急情況下立即從總電源插座拔除插頭。
11. 當該在兒童附近使用本產品時，必須密切監督。將本產品/電源線/膠囊託放在兒童接觸不到的地方。應監督兒童，確保他們不玩弄本產品。沖調飲料時，不應離開而使本產品處於無人監視的狀態下。
12. 本產品不適合兒童或體質、感官或精神上有缺陷的人或缺乏經驗和知識的人使用，除非他們有人進行監督或指導，負責其有關本產品使用的安全。對此本產品的操作和使用瞭解有限的或不瞭解的人，必須先閱讀並充分理解使用手冊的內容，並在適當情況下向本產品的運作和使用的安全負責人尋求更多的指導。
13. 切勿使用無盛水盤和盛水柵的本產品，使用非常高的杯子時除外。切勿將本產品用於燒熱水。
14. 鑒於健康原因，請始終在水箱中注入飲用清水。
15. 使用本產品之後，請務必取出膠囊並清洗膠囊託。清空並清洗盛水盤和膠囊罐（可用時）。食物過敏者須依照清洗程序沖洗本產品。
16. 使用後，電熱元件可能會有餘熱；使用時，數分鐘內塑料外殼觸感發熱。
17. 不使用時從總電源插座拔下。
18. 清洗之前，從總電源插座上拔下。安裝或卸下部件之前或清潔本產品之前，先讓其冷卻。切勿清潔濕本產品或將本產品浸入任何液體中。切勿用自來水清潔本產品。切勿使用清潔劑清潔本產品。只用軟海綿/刷子清潔本產品。應用食品安全級潔淨毛刷清洗水箱。
19. 請切勿將咖啡機上下顛倒放置。
20. 如果長時間外出，如度假等，必須清空、清洗和拔下本產品。重新使用前沖洗。重新使用您的本產品前請執行沖洗週期。
21. 除垢過程中切勿關閉本產品。沖洗水箱並清洗本產品，以避免任何殘留的除垢劑。
22. 除了正常使用以外的清潔和保養等任何操作都必須由經 NESCAFÉ® Dolce Gusto® 熱線批准的售後服務中心執行。請勿拆卸本產品，不要將任何物品放入開口。
23. 在沒有足夠冷卻時間的密集使用情況下，本產品將暫時停止運行，紅色指示燈會閃爍。這是為了防止您的本產品過熱。關閉本產品 20 分鐘，讓它冷卻下來。
24. 切勿通過損壞的電源線或插頭使用任何本產品。如果電源線損壞，必須由製造商、其服務代理或類似的合格人員更換，以避免發生危險。切勿以任何方式操作發生故障或已損壞的任何本產品。立即拔下電源線。將已損壞的本產品返回到 NESCAFÉ® Dolce Gusto® 熱線批准的最近的授權服務設施。
25. 使用並非由本產品製造商推薦的配件附件可能會導致火災、觸電或人身傷害。
26. 切勿將電源線掛在桌子或櫃子的邊緣，或觸及灼熱表面或鋒利的邊緣。切勿懸吊電源線（存在跳閘的風險）。不要用濕手觸摸電源線。
27. 不要放在熱的氣體或電動燃燒器上或附近，或加熱的烤箱內。
28. 要斷開連接，請從總電源插座上拔下插頭。拔下時不要拉扯電源線。
29. 始終將膠囊託插入至咖啡機中以沖調飲料。指示燈停止閃爍前，請勿拉出膠囊託。如果未插入膠囊託，本產品將無法正常工作。
30. 咖啡機配有鎖定柄：沖調階段若開啟鎖定柄可能會導致燙傷。咖啡機指示燈停止閃爍前，切勿上拉鎖定柄。
31. 沖調飲料期間，請勿把手指放在注出口下。
32. 請勿觸摸咖啡機頭的注入口。

33. 請勿使用咖啡機頭搬運本產品。
34. 膠囊託配有永久磁鐵。避免將膠囊託放置在可能因磁性而導致損壞的本產品和物品附近，如信用卡、USB 磁碟機和其他資料設備、帶有顯像管的錄像帶、電視和電腦顯示器、機械鐘錶、助聽器和揚聲器。
35. 放置心臟起搏器或除顫器的使用者：請勿將膠囊託直接放置在心臟起搏器或除顫器的上方。
36. 如果電源插座與本產品上的插頭不匹配，請諮詢經 NESCAFÉ® DOLCE® GUSTO® 熱線批准的售後服務中心更換合適類型的插座。
37. 包裝由可循環材料製成。如需回收計劃的詳細資訊，請與您當地的協會/機構聯絡。您的本產品包含可以回收或再循環的有價值材料。
38. 如需如何使用本產品的額外指導，請參閱 www.dolce-gusto.com 上的使用者手冊或致電 NESCAFÉ® Dolce Gusto® 熱線號碼。
39. 將本產品及其電源線放在 8 歲以下兒童接觸不到的地方。兒童不應玩弄本產品。
40. 對於 8 歲以上兒童和體質、感官或精神上有缺陷的人或缺乏經驗和知識的人，僅當有人進行監督或指導，負責其有關本產品使用的安全且瞭解所涉及的危險時，才可使用。
41. 不應由兒童進行清潔和維護，除非為 8 歲以上且有成人監督。



為減少火災或觸電風險，請勿移除外殼。內無使用者可自行維修的零件。僅應由已授權維修人員進行維修。

保養不包括因未維護和/或除垢而不工作或無法正常工作的產品。

2. 咖啡機概覽



1. 水箱
2. 選擇杆
3. 「冷」位置
4. 停止
5. 「熱」位置
6. 水量選擇器
7. 指示燈
8. XL 水量功能
9. 水量顯示
10. 膠囊託
11. 噴嘴
12. 清洗工具
13. 鎖定柄
14. 清潔針頭
15. 滴水盤
16. 滴水格

省電模式：

閒置 1 分鐘後。



本咖啡機在備用狀態時仍然耗電 (0.4 瓦特/小時)。

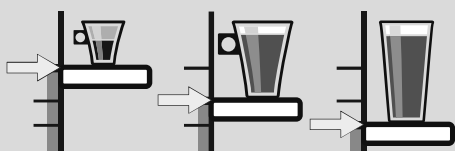
技術資料

- HK
220-240 V/伏特, 50/60 Hz/赫茲, max./
最大 1340-1600 W/瓦
- max. 15 bar
- 1 L
- ~2.5 kg
- 5-45°C
41-113°F
- A = 17.6 cm
B = 36.8 cm
C = 22.2 cm



3. 飲料範例

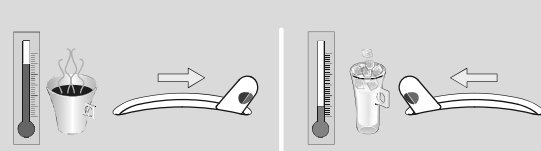
校調滴水盤。



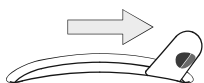
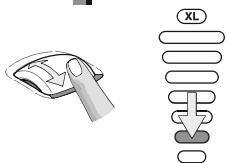
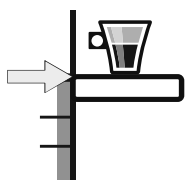
選擇水量



選擇熱或冷



濃咖啡



35 ml

Ristretto



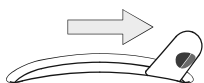
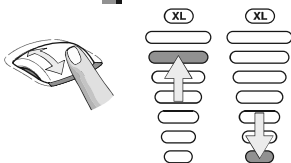
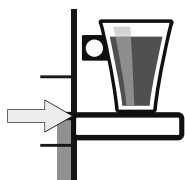
50 ml

Espresso Intenso

卡布奇諾



① + ②



①



200 ml

②



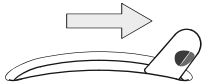
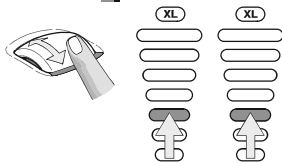
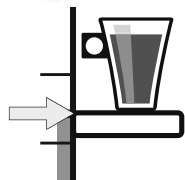
40 ml

= 240 ml

朱古力



① + ②



①



100 ml

②



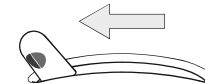
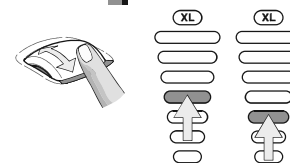
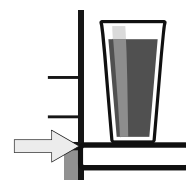
110 ml

= 210 ml

卡布冰沙



① + ②



①



30 g

②

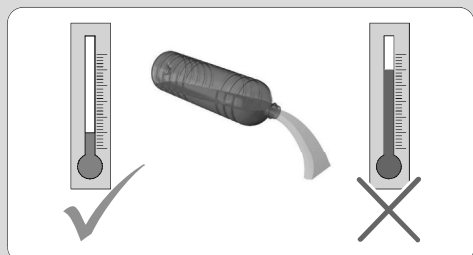


125 ml

+ 85 ml

= 240 ml

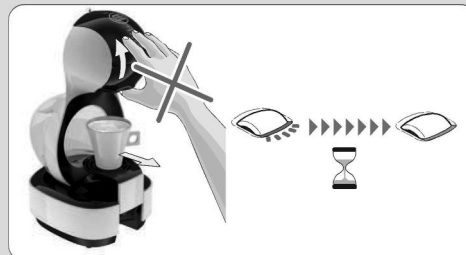
4. 安全使用建議



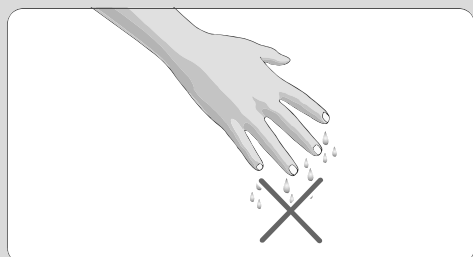
- ⚠ 切勿向水箱中加熱水。
- ⚠ 對於清洗和飲品沖調，僅使用新鮮飲用水。



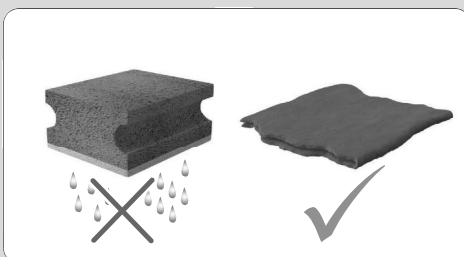
- ⚠ 始終保持咖啡機直立！



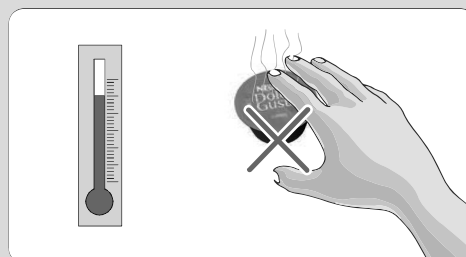
- ⚠ 沖調完成後，指示燈會閃爍紅色，持續數秒。在此期間，請勿打開鎖定柄！



- ⚠ 切勿用濕手觸摸插頭。切勿用濕手觸摸咖啡機！



- ⚠ 請勿使用濕海綿。僅使用柔軟的濕布清潔咖啡機頂部。



- ⚠ 飲品沖調後請勿觸摸已用過的膠囊！表面燙，小心灼傷！



- ⚠ 切勿將本產品用於泡茶或燒熱水。



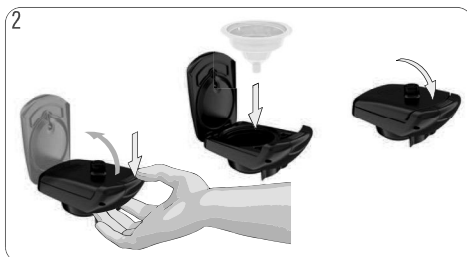
- ⚠ 如果超過兩天不使用：使用新鮮飲用水注入水箱並將其插入至咖啡機中。沖洗機器，按照 7.「清潔」頁面 12 的指示，從第四步開始。



5. 首次使用



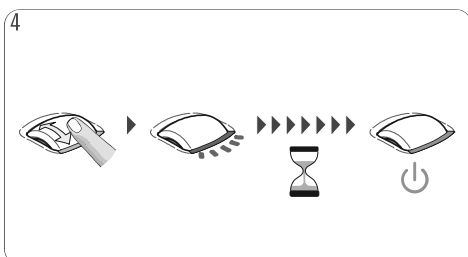
1 使用新鮮飲用水手工沖洗水箱。使用新鮮飲用水注入水箱。將水箱插入至咖啡機中。打開鎖定柄。



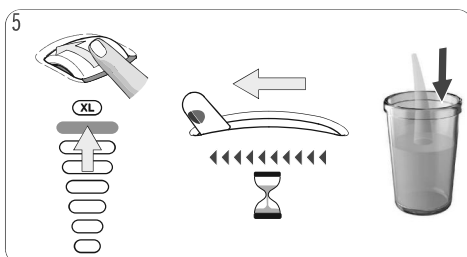
2 取出膠囊託並按下鎖定桿以開啟。請確保沖洗工具在膠囊託中。關閉膠囊託。



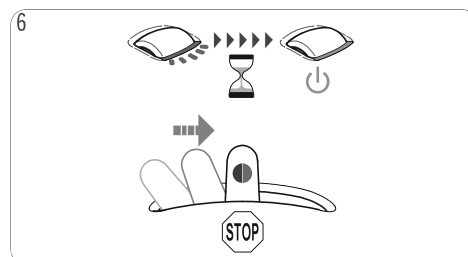
3 將膠囊託插入至咖啡機中。閉合鎖定柄。將空的大容器放置在咖啡出口下。確保使用 2. 「咖啡機概覽」頁面 5 中指定的電源電壓。將電源插頭連線至總電源插座。



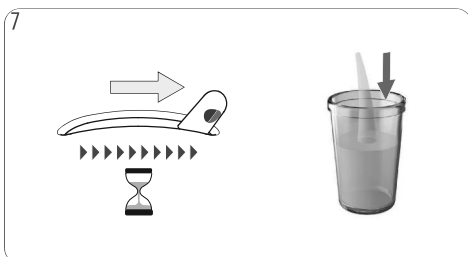
4 捲動水量選擇器開啟咖啡機。系統正在加熱期間，指示燈會開始閃爍紅色，持續約 40 秒。然後指示燈會持續顯示綠色。咖啡機已可使用。



5 使用水量選擇器將水量顯示設定為 7。將選擇桿推至「冷」位置。咖啡機開始沖洗。



6 等待直至水流停止。指示燈閃爍紅色，持續數秒，然後變為持續顯示綠色。桿重新回到「停止」位置。



7 將選擇桿推至「熱」位置。咖啡機開始沖洗。



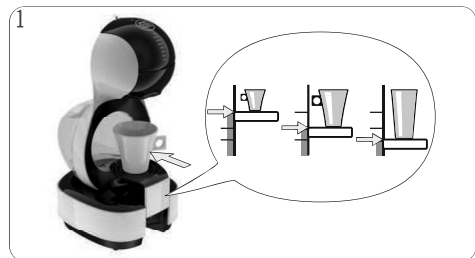
8 等待直至桿移至「停止」位置。打開鎖定柄。拉出膠囊託。開啟膠囊託。移走沖洗工具。將其存放在安全位置以供以後清洗或除垢。重新插入膠囊託。



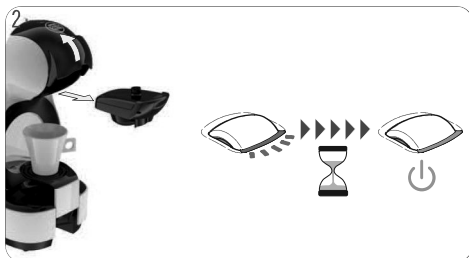
9 清空容器。使用新鮮飲用水注入水箱。將水箱插入至咖啡機中。咖啡機已可使用。

6. 沖調飲品

6.1 一個膠囊(如 LUNGO)



校調滴水盤位置。將合適大小的杯子放置在滴水盤上。請參閱「飲料範例」或包裝。檢查水箱中是否已有足夠的新鮮飲用水。



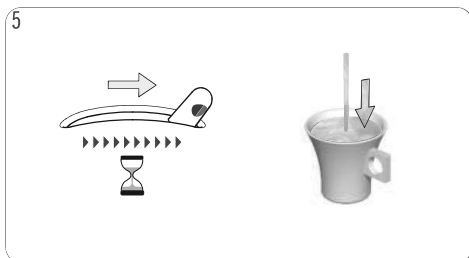
打開鎖定柄。拉出膠囊託。咖啡機自動開啟。系統正在加熱期間，指示燈會開始閃爍紅色，持續約 40 秒。然後指示燈會持續顯示綠色。咖啡機已可使用。



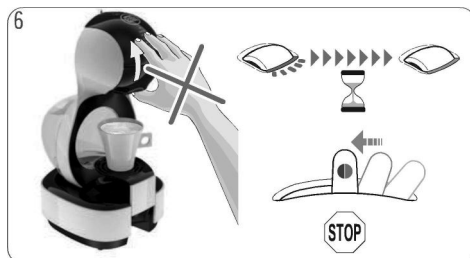
使用水量選擇器將水量顯示按照膠囊上顯示的條數量或依個人口味進行設定。對於加大杯，選擇 XL 飲品。如需再次沖調加大杯，請等待約 1.5 分鐘。



開啟膠囊託。確保沖洗工具不在裡面。將膠囊放入膠囊託。關閉膠囊託。其插入至咖啡機中。閉合鎖定柄。



按照膠囊包裝上的建議，將選擇桿推至「冷」或「熱」位置。開始沖調飲品。等待直至萃取停止。可隨時將桿移回「停止」位置以手動停止萃取。



沖調完成後，指示燈閃爍紅色，持續數秒，然後變為持續顯示綠色。桿重新回到「停止」位置。在此期間，請勿打開鎖定柄！



萃取完成後，將杯子從滴水盤中取走。



打開鎖定柄。拉出膠囊託。開啟膠囊託。移除已用過的膠囊。將已用過的膠囊棄置垃圾桶中。請注意不要丟棄膠囊託。

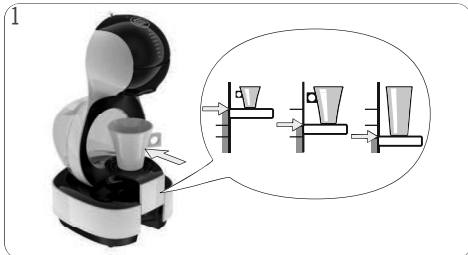


從兩端使用新鮮飲用水沖洗膠囊託。晾乾膠囊託。其插入至咖啡機中。享受您的美味飲品吧！

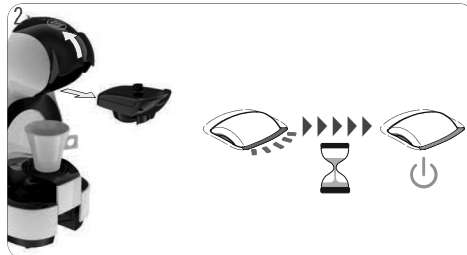


6. 沖調飲品

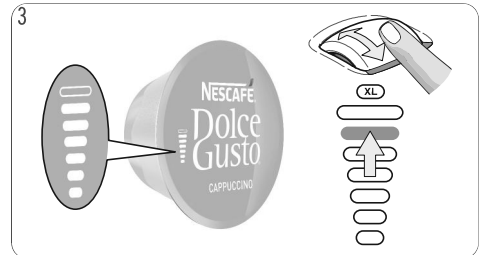
6.2 兩個膠囊(如卡布奇諾)



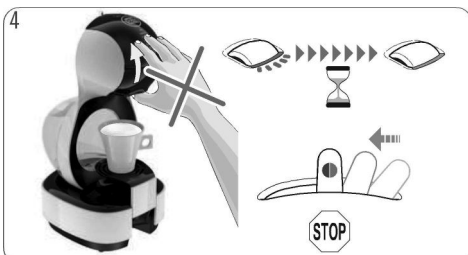
1 校調滴水盤位置。將合適大小的杯子放置在滴水盤上。請參閱3.「飲料範例」或包裝。檢查水箱中是否已有足夠的新鮮飲用水。



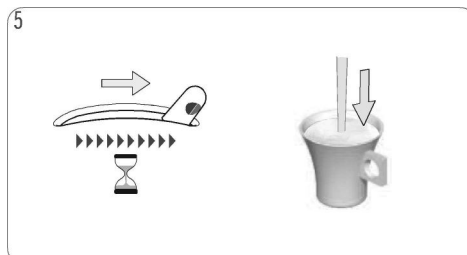
2 打開鎖定柄。拉出膠囊託。咖啡機自動開啟。系統正在加熱期間，指示燈會開始閃爍紅色，持續約40秒。然後指示燈會持續顯示綠色。咖啡機已可使用。



3 使用水量選擇器將水量顯示按照膠囊上顯示的條數量或依個人口味進行設定。對於加大杯，選擇XL飲品。如需再次沖調加大杯，請等待約1.5分鐘。



4 開啟膠囊託。確保沖洗工具不在裡面。將第一個膠囊放入膠囊託。關閉膠囊託。其插入至咖啡機中。閉合鎖定柄。



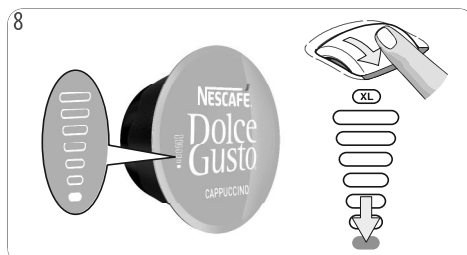
5 按照膠囊包裝上的建議，將選擇桿推至「冷」或「熱」位置。開始沖調飲品。等待直至萃取停止。可隨時將桿移回「停止」位置以手動停止萃取。



6 沖調完成後，指示燈閃爍紅色，持續數秒，然後變為持續顯示綠色。桿重新回到「停止」位置。在此期間，請勿打開鎖定柄！



7 打開鎖定柄。拉出膠囊託。開啟膠囊託。移除已用過的膠囊。將已用過的膠囊棄置垃圾桶中。請注意不要丟棄膠囊託。



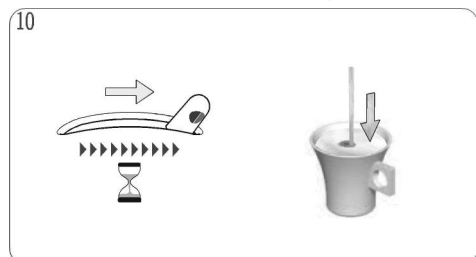
8 使用水量選擇器將水量顯示按照膠囊上顯示的條數量或依個人口味進行設定。



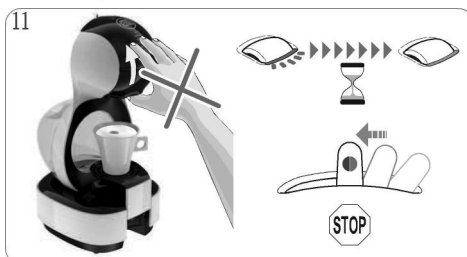
9 將第二個膠囊放入膠囊託。關閉膠囊託。其插入至咖啡機中。閉合鎖定柄。

6. 沖調飲品

6.2 兩個膠囊(如卡布奇諾)



按照膠囊包裝上的建議，將選擇桿推至「冷」或「熱」位置。開始沖調飲品。等待直至萃取停止。可隨時將桿移回「停止」位置以手動停止萃取。



沖調完成後，指示燈閃爍紅色，持續數秒，然後變為持續顯示綠色。桿重新回到「停止」位置。在此期間，請勿打開鎖定柄！



萃取完成後，將杯子從滴水盤中取走。



打開鎖定柄。拉出膠囊託。開啟膠囊託。移除已用過的膠囊。將已用過的膠囊棄置垃圾桶中。請注意不要丟棄膠囊託。



從兩端使用新鮮飲用水沖洗膠囊託。晾乾膠囊託。其插入至咖啡機中。享受您的美味飲品吧！



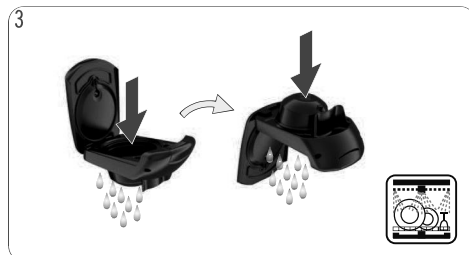
7. 清潔



1 沖洗並清潔水箱。使用乾淨的食品安全刷，需要時可使用洗滌劑。然後，再次使用新鮮飲用水注入水箱並將其插入至咖啡機中。請勿用洗碗機清洗水箱！



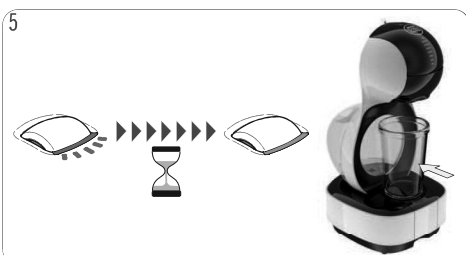
2 使用新鮮飲用水清洗滴水盤和沖洗工具。使用食品清潔刷清潔滴水盤。請勿用洗碗機清洗滴水盤！



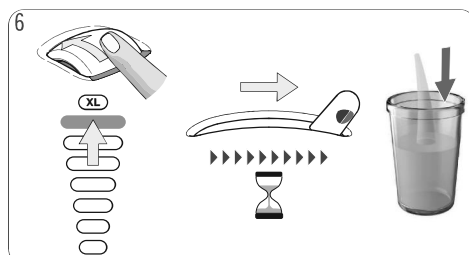
3 使用洗滌液和新鮮飲用水清潔膠囊託兩端。也可在洗碗機中清洗。然後晾乾。



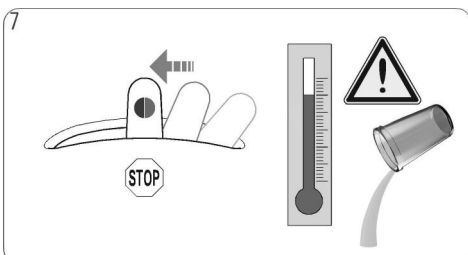
4 打開鎖定柄。將沖洗工具放入膠囊託。將膠囊託插入至咖啡機中。閉合鎖定柄。



5 咖啡機自動開啟。系統正在加熱期間，指示燈會開始閃爍紅色，持續約40秒。然後指示燈會持續顯示綠色。咖啡機已可使用。將空的大容器放置在咖啡出口下。



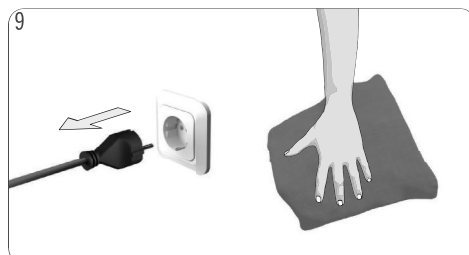
6 使用水量選擇器將水量顯示設定為7。將選擇桿推至「熱」位置。



7 等待直至桿移至「停止」位置。水流停止。清空並清潔容器。**警告：熱水。小心處理！**



8 打開鎖定柄。拉出膠囊託。移走沖洗工具。將其存放在安全位置以供以後清洗或除垢。倒掉水箱中的水(如有)。



9 拔下電源插頭！使用柔軟的濕布清潔咖啡機。然後使用乾布將其擦乾。

8. 每 3-4 個月至少除垢一次



www.dolce-gusto.com

使用 NESCAFÉ® Dolce Gusto® 液體除垢劑。若要訂購，請撥打 NESCAFÉ® Dolce Gusto® 熱線或造訪 NESCAFÉ® Dolce Gusto® 網站。



請勿將醋用於除垢！



避免將除垢劑與咖啡機任何部分接觸。



1 如果指示燈從持續顯示綠色變為持續顯示橙色，或飲品流出的速度比平常慢(甚至變為滴狀)，或比平常水溫低，則咖啡機需要除垢。



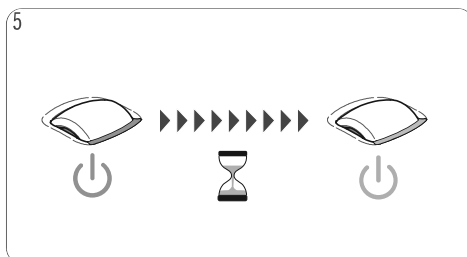
2 倒掉水箱中的水(如有)。



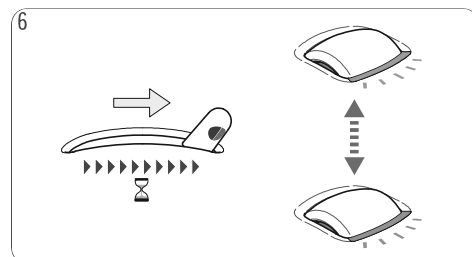
3 將 0.5L 新鮮飲用水與除垢劑在量杯中混合。將混合液倒入水箱並將水箱插入至咖啡機中。



4 打開鎖定柄。將沖洗工具放入膠囊託。將膠囊託插入至咖啡機中。閉合鎖定柄。將空的大容器放置在咖啡出口下。



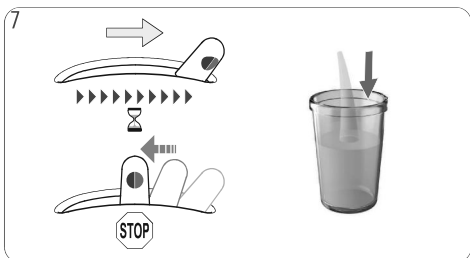
5 請確保咖啡機已關閉(指示燈已關閉)。



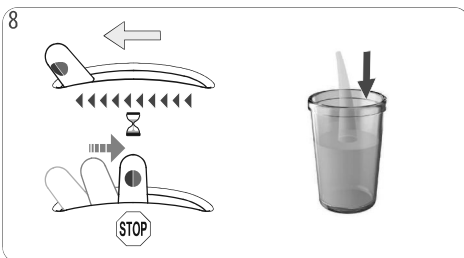
6 將選擇桿推至「熱」位置並按住 10 秒。條形顯示會逐漸點亮。



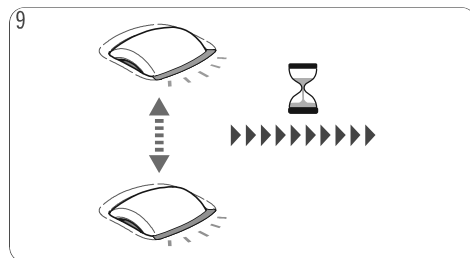
8. 每 3-4 個月至少除垢一次



將選擇桿推至「熱」位置。咖啡機除垢起止作業約需要 2 分鐘。桿重新回到中間位置。



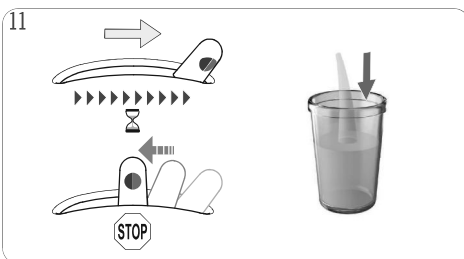
將選擇桿推至「冷」位置。咖啡機連續除垢。桿重新回到中間位置。



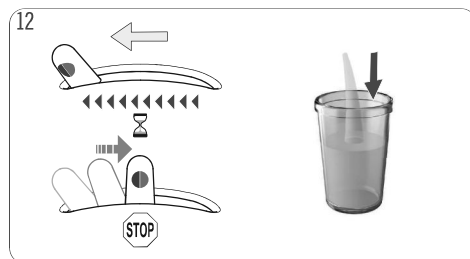
為獲得更好的除垢效果，咖啡機將進入 2 分鐘的等待期。條形顯示會逐漸點亮。



清空並清潔容器。沖洗並清潔水箱。使用乾淨的食品安全刷，需要時可使用洗滌劑。然後，再次使用新鮮飲用水注入水箱並將其插入至咖啡機中。



將選擇桿推至「熱」位置。等待直至桿移至「停止」位置。水流停止。



將選擇桿推至「冷」位置。等待直至桿移至「停止」位置。水流停止。



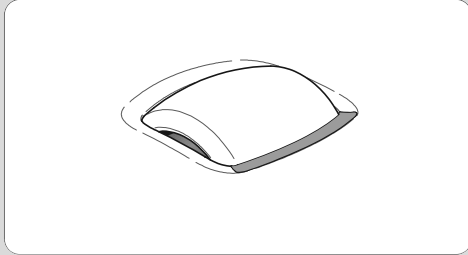
移走容器。清空並清潔容器。拉出膠囊託。移走沖洗工具。將其存放在安全位置以供以後清洗或除垢。從兩端使用新鮮飲用水沖洗膠囊託。重新插入膠囊託。



使用柔軟的濕布清潔咖啡機。然後使用乾布將其擦乾。將滴水格放置在滴水盤上。然後將滴水盤插入至所需位置。

9. 疑難排解

9.1 指示燈變為橙色

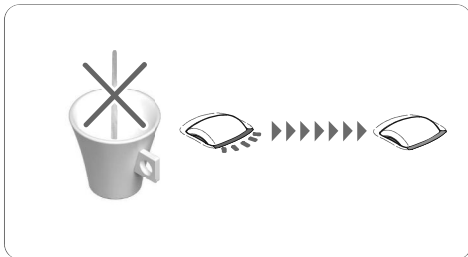


指示燈變為橙色

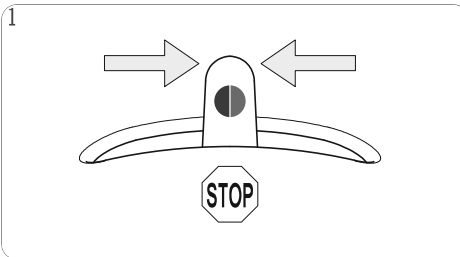


這表示咖啡機需要進行除垢。為此，請遵循除垢指示。請參閱8. 「每 3-4 個月至少除垢一次」頁面 13。

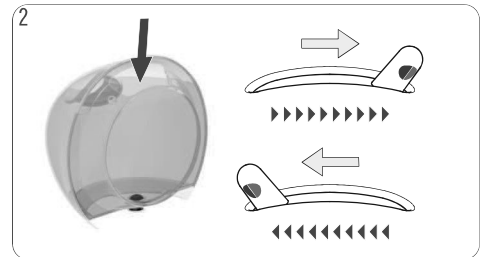
9.2 沒有液體流出 - 沒有水？



沒有液體流出：飲品沖調在輸出水期間中途停止或完全沒有開始沖調。水量顯示閃爍且指示燈快速閃爍紅色和綠色。

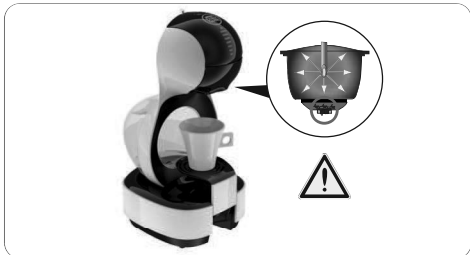


將選擇桿推至「停止」位置。

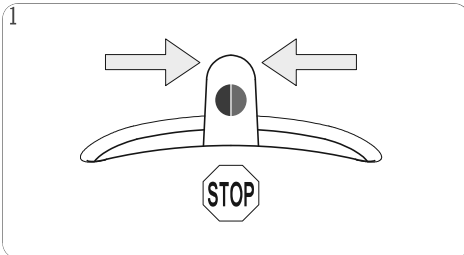


檢查水箱中是否已有足夠的新鮮飲用水。如果沒有，使用新鮮飲用水重新注入，並將選擇桿推至「熱」/「冷」位置以繼續沖調。如果水箱水足夠，則按「沒有液體流出 - 膠囊 / 噴嘴阻塞？」頁面 16 所示步驟進行。

9. 疑難排解



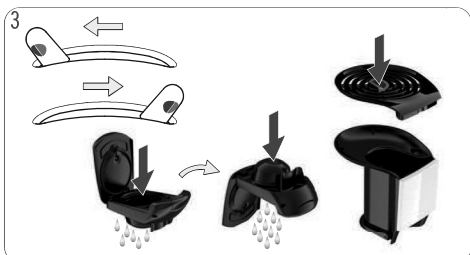
沒有液體流出：膠囊可能阻塞且壓力過大。



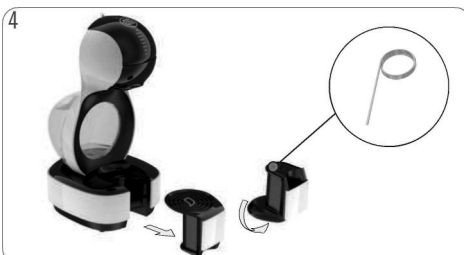
始終保持咖啡機直立！將選擇桿推至「停止」位置以停止沖調。



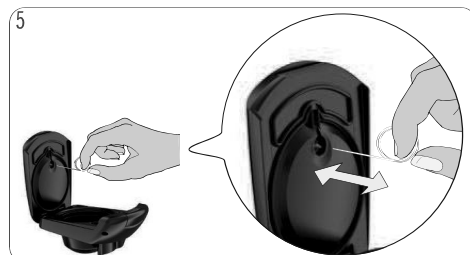
不要喝咖啡！提起鎖定柄。咖啡機釋放壓力。移開膠囊託。開啟膠囊託。將已用過的膠囊棄置垃圾桶中。



沖洗咖啡機：遵循 5. 「首次使用」頁面 8 中的指示。使用洗滌液和新鮮飲用水清潔膠囊託兩端。使用乾淨的食品安全刷，需要時可使用洗滌劑。



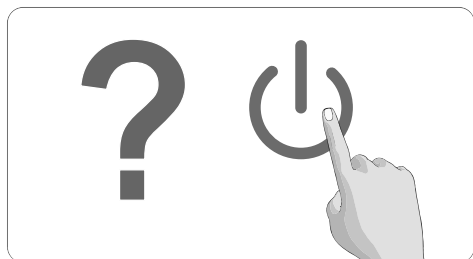
取下並傾斜滴水盤。取出清潔針。將針頭放置在兒童接觸不到的地方！



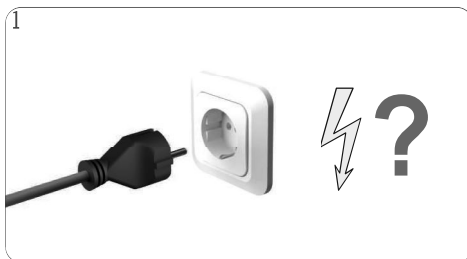
開啟膠囊託並使用清潔針清潔主入口。遵循 8. 「每 3-4 個月至少除垢一次」頁面 13 中的指示。

9. 疑難排解

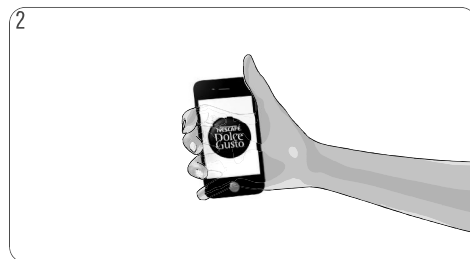
9.4 雜項



無法開啟咖啡機。



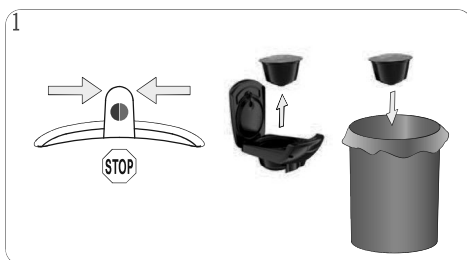
1 檢查電源插頭是否在壘器插入到總電源插座中。如已正確插入，則檢查您的供電情況。



2 如果仍無法開啟咖啡機，則撥打 NESCAFÉ® Dolce Gusto® 熱線。如需熱線電話，請參見最後一頁。



飲品從咖啡出口處噴出。



1 將選擇桿推至「停止」位置。拉出膠囊託。將已用過的膠囊棄置垃圾桶中。



2 將新的膠囊放入膠囊託並將膠囊託插入至咖啡機中。



飲品流出的速度比平常慢(甚至變為滴狀)，或比平常水溫低，則咖啡機需要除垢。

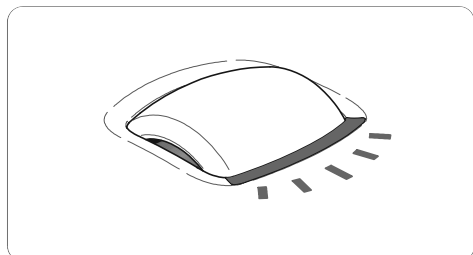


1 為此，請遵循除垢指示。請參閱 8. 「每 3-4 個月至少除垢一次」頁面 13.

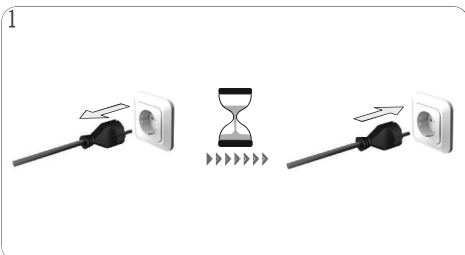


9. 疑難排解

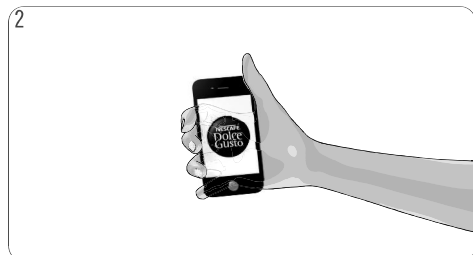
9.4 雜項



指示燈快速閃爍紅色。



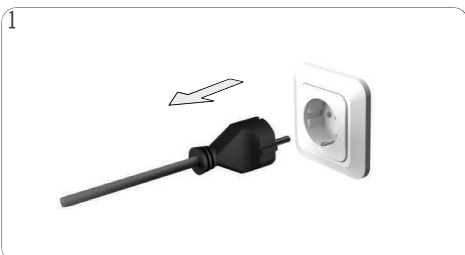
1
檢查膠囊是否阻塞，參見「沒有液體流出 - 膠囊 / 噴嘴阻塞？」頁面 16」。拔下電源插頭並等待 20 分鐘。將電源插頭連線至總電源插座。咖啡機自動開啟。



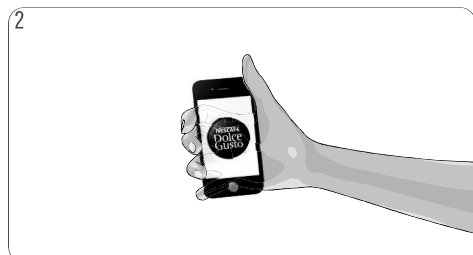
2
如果指示燈仍顯示紅色，則請撥打 NESCAFÉ® Dolce Gusto® 熱線。如需熱線電話，請參見最後一頁。



在咖啡機底部或週圍有積水。飲品沖調期間在膠囊託週圍有清水滲漏。



1
拔下電源插頭！



2
撥打 NESCAFÉ® Dolce Gusto® 熱線或造訪 NESCAFÉ® Dolce Gusto® 網站。如需熱線電話，請參見最後一頁。



沖洗和除垢期間，水從咖啡出口處噴出。



1
將沖洗工具放入膠囊託。將膠囊託插入至咖啡機中。





AE 800348786	GB 0800 707 6066	MK 0800 00 200	TH 1-800-295588
AL 0842 640 10	GR 800 11 68068	MT 80074114	0-2657-8601
AR 0800 999 81 00	GT 1-800-299-0019	MY 1800 88 3633	TR 0800 211 02 18
AT 0800 365 23 48	HK (852) 21798999	NI 1-800-4000	4 44 31 60
AU 1800 466 975	HN 800-2220-6666	NL 0800-3652348	TT (868) 663-7853
BA 0800 202 42	HR 0800 600 604	NO 800 80 730	TW 0800-000-338
BE 0800 93217	HU 06 40 214 200	NZ 0800 365 234	UA 0 800 50 30 10
BG 0 800 1 6666	ID 001803657121	PA 800-0000	US 1-800-745-3391
BR 0800 7762233	IE 00800 6378 5385	PE 80010210	UY 0800-2122
CA 1 888 809 9267	IL 1-700-50-20-54	PH 898-0061	VN 1800 6699
CH 0800 86 00 85	IT 800365234	PK 0800-62282	ZA +27 11 514 6116
CL 800 800 711	JO +962-65902998	PL 0800 174 902	
CO 01800-05-15566	JP 0120-879-816	PT 800 200 153	
CN 400 630 4868	KR 080-234-0070	PY 0800-112121	
CR 0800-507-4000	KW +965 22286847	QA +974-44587688	
CZ 800 135 135	KZ 8-800-080-2880	RO 0 800 8 637 853	
DE 0800 365 23 48	LB +961-4548595	RU 8-800-700-79-79	
DK 80 300 100	LU 8002 3183	SA 8008971971	
DO (809) 508-5100	LT 8 700 55 200	SE 020-299200	
EC 1800 637-853 (1800 NESTLE)	LV 67508056	SG 1 800 836 7009	
EE 6 177 441	MA 080 100 52 54	SI 080 45 05	
ES 900 10 21 21	ME 020 269 902	SK 0800 135 135	
FI 0800 0 6161	Middle East: +971 4- 8100081	SR 0800 000 100	
FR 0 800 97 07 80	MX 01800 365 2348	SV 800-6179	