

- Además de las revisiones habituales después de cada utilización, regularmente, un EPI debe ser objeto de una revisión en profundidad, realizada por una persona competente. Petzl recomienda una revisión cada 12 meses y después de cualquier circunstancia excepcional durante la vida útil del producto.
 - La revisión de un EPI se debe realizar con la ficha técnica proporcionada por el fabricante.
- Descargar la ficha técnica en PETZL.COM.

CUERDAS



1. Antecedentes conocidos del producto

Cualquier degradación imprevista de un EPI debe conducir a una puesta en cuarentena, en espera de una revisión en profundidad.

El usuario debe:

- Proporcionar información exacta sobre las condiciones de utilización.
- Informar de cualquier acontecimiento excepcional relativo a su EPI. (Ejemplos: caída o detención de una caída, utilización o almacenamiento a temperaturas extremas, modificación fuera de los talleres del fabricante...).

2. Observaciones previas

Compruebe la presencia y la legibilidad del número de serie y del marcado CE.

Atención, la codificación del número individual evoluciona en nuestros productos. Coexistirán dos tipos de codificación.

Consulte a continuación el detalle de cada una de las codificaciones de los números individuales.

Codificación A:

00 000 AA 0000

Año de fabricación
Día de fabricación
Nombre del controlador
Incremento

Codificación B:

00 A 0000000 000

Año de fabricación
Mes de fabricación
Número de lote
Incremento

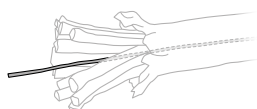
Compruebe que no se haya superado la vida útil del producto.

Compare con un aparato nuevo la ausencia de modificación o pérdida de un elemento.

Caso de un marcado ilegible o desaparecido: ¿cómo encontrar la fecha de fabricación de la cuerda?

Para las cuerdas dinámicas Petzl:

Hay un hilo identificador situado entre los hilos del alma de la cuerda. El color del hilo indica el año de fabricación de la cuerda.

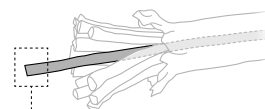


Año	Color
0	negro
1	marrón
2	rojo
3	naranja
4	amarillo

Año	Color
5	verde
6	azul
7	violeta
8	gris
9	rosa

Para las cuerdas semiestáticas:

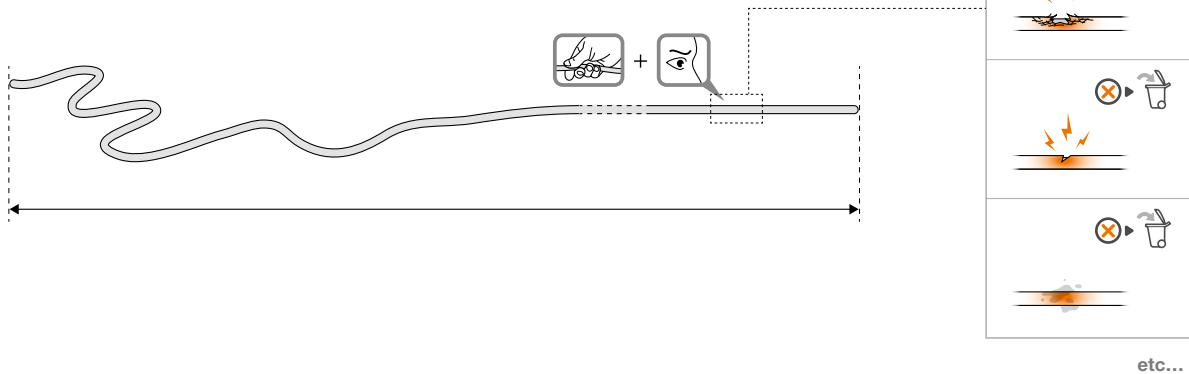
Hay una cinta de marcado situada entre los hilos del alma de la cuerda. Esta cinta lleva el año de fabricación de la cuerda.



EN 1891 - TYPE A - PES/PA - 2015

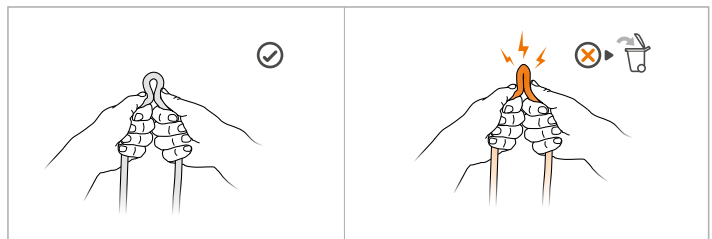
3. Revisión del estado de la funda

- Revise el estado de la funda en toda la longitud de la cuerda. Asegúrese de que no presenta ningún corte, quemadura, hilos deshilachados, zonas despeluchadas o rastros de productos químicos...



4. Revisión del estado del alma

- Realice un control táctil del alma, en toda la longitud de la cuerda, como se indica en el dibujo. Esto le permitirá detectar las zonas donde el alma está deteriorada (puntos duros, abultamientos, zonas blandas o aplastadas...).



5. Revisión de las fundas plásticas y de los terminales cosidos

- Compruebe el estado de las fundas plásticas (desgastes, cortes...).
- Compruebe el estado de los terminales cosidos y de las costuras de seguridad (por encima/por debajo). Detecte cualquier hilo flojo, desgastado o cortado.

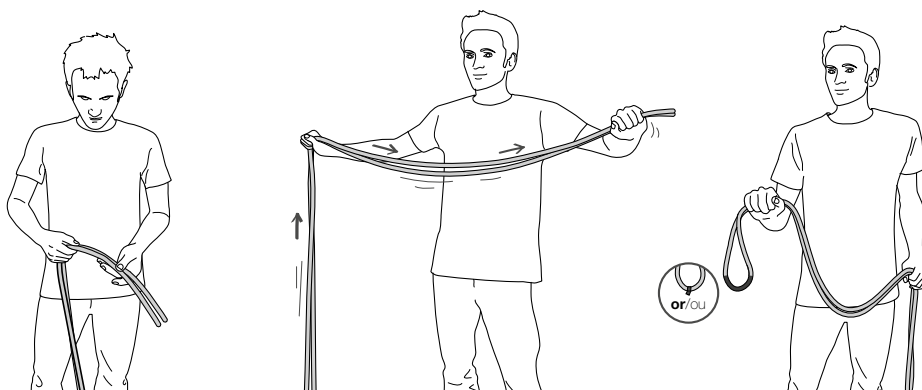


6. Revisión de la longitud de la cuerda y de la mitad de la cuerda

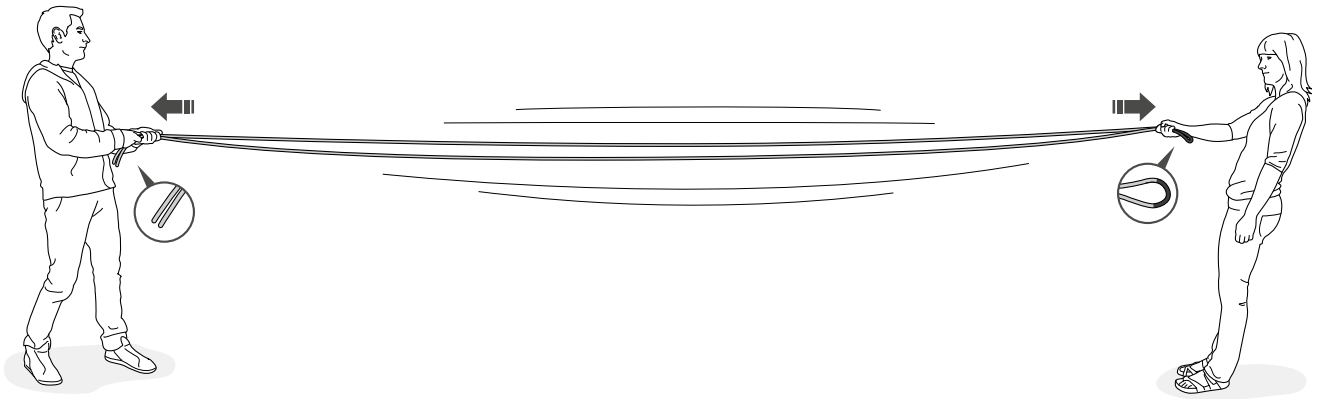
- Para controlar la longitud de la cuerda, siga los siguientes pasos:

1. Desenrolle completamente la cuerda.
2. Controle el marcado de la mitad de la cuerda. Existe un método muy fácil para encontrar la mitad de la cuerda: sujete juntas las dos puntas de la cuerda y, después, haga deslizar los dos cabos simultáneamente en sus manos hasta alcanzar la mitad de la cuerda.

Si la cuerda tiene un marcado de mitad de la cuerda, compruebe que se encuentra en el lugar correcto. Si el marcado es OK, continúe con el paso siguiente. Si el marcado de la cuerda no está en el lugar correcto o si no tiene marcado de mitad de la cuerda, coloque una cinta adhesiva en la mitad de la cuerda para realizar la medición de la longitud de la cuerda.

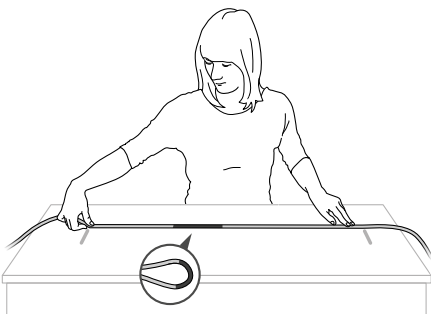
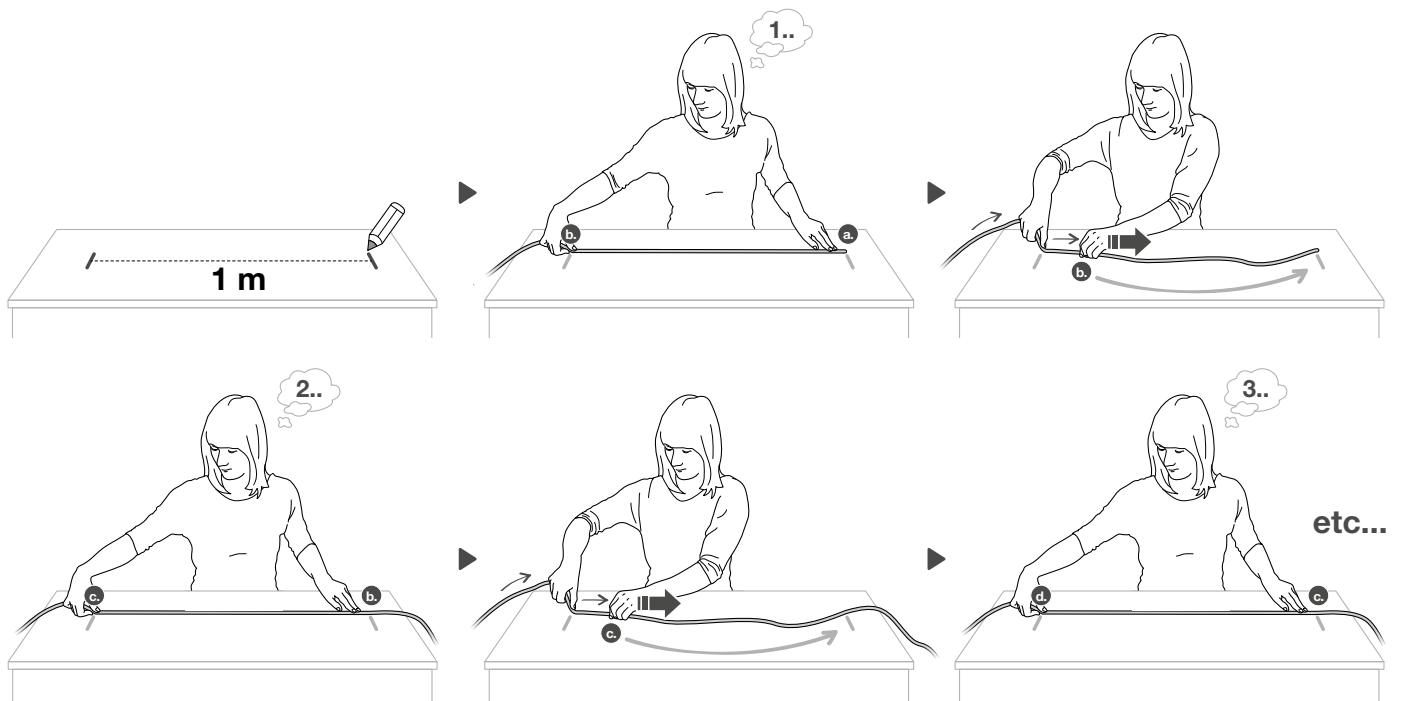


3. Para finalizar la medición, tire de la cuerda y después afloje la cuerda.



4. Mida la longitud de la cuerda. Para ello, haga una marca de 1 m en una superficie plana (mesa o similar).

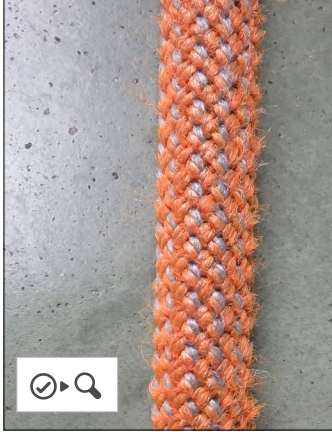
Mida cada metro de cuerda con esta referencia haciendo pasar la cuerda hasta la mitad de la cuerda



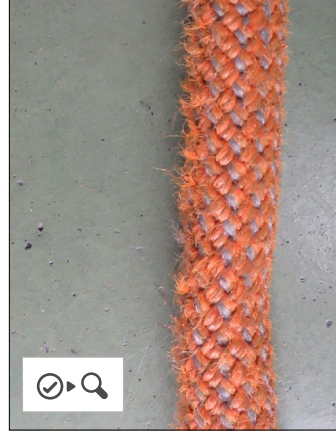
Mida la mitad de la longitud de la cuerda y, a continuación, multiplique por dos el valor resultante para obtener la longitud total de la cuerda.

7. Anexo: ejemplos de cuerdas desgastadas o a desechar

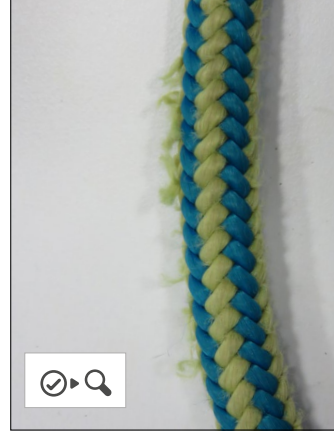
• Cuerda despeluchada



• Cuerda despeluchada



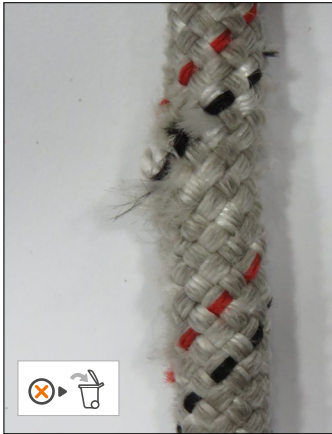
• Zona despeluchada



• Puna de cuerda dañada



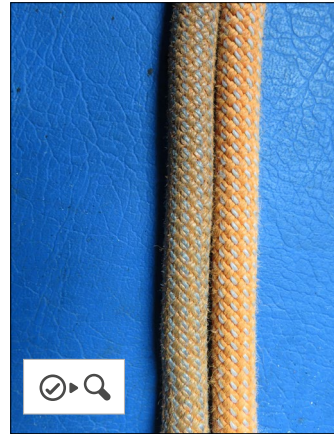
• Corte



• Corte



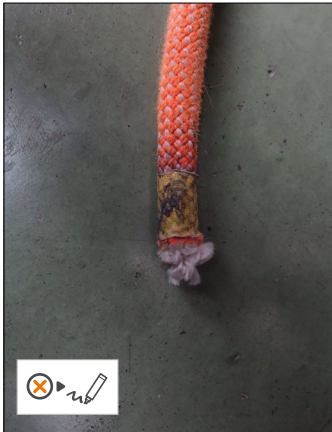
• Decoloración



• Rastro de pintura



• Marcado ilegible



• Marcado ilegible



• Rastro de productos químicos



• Rastro de productos químicos

