



ASSEK LIFT KIT A

de 0,1 à 4 mm d'os sous sinusien

- Une cassette
- 2 ostéotomes SPÉCIAUX
- 4 fraises «B.Y» de 1 à 4 mm
- Un Bone Carrier
- Un plateau

1149 €

ASSEK LIFT KIT B

de 4 à 10 mm d'os sous sinusien

- Une cassette
- 2 ostéotomes SPÉCIAUX
- 7 fraises «B.Y» de 4 à 10 mm
- Un Bone Carrier
- Un plateau



1290 €

PRIX SPÉCIAL ADF

KIT A 890 € au lieu de 1149 €

KIT B 990 € au lieu de 1290 €

KIT A + KIT B 1799 €

Hors ADF
le KIT A + KIT B
= 2200 € + une formation offerte

Bond Apatite® est livré dans une seringue prête à l'emploi qui contient la poudre ainsi qu'un compartiment de sérum physiologique. Mélanger le sérum à la poudre, par simple pression de la seringue, active le matériau. Le ciment obtenu peut-être déposé instantanément sur le site à greffer, agissant comme une barrière permettant aux tissus mous de crépiter par dessus.



598.24€

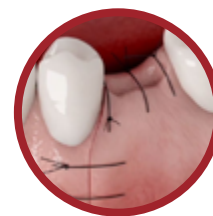
119€



Placer le matériau



Appuyer avec une compresse



Suturer le lambeau

ASSEK LIFT ALL SECURE SINUS ELEVATION KIT

Soulevé un sinus en toute simplicité : risque 0 de perforation de la membrane sinusienne !

Élévation sinusale simplifié

- Avantages de cette technique
- Perforation de la membrane 0%
 - Hématomes 0%
 - Atteinte de l'artère antrale 0%
 - Complications 0%
 - Enflément et suppuration 0%
 - Infection et rejet du matériau 0%

LIFT KIT A



Soulevé de sinus par voie crestale même avec 1 mm d'os, toujours sans membrane

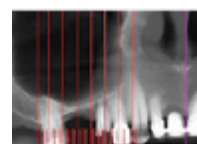


LIFT KIT B


Augma[™]
BIOMATERIALS

ASSEK LIFT KIT A

de 0,1 à 4 mm d'os sous sinusien



AVANT



PENDANT



APRÈS

1 Incision crestale

Réaliser une incision crestale légèrement déplacée en palatin pour accéder à la crête osseuse

3 Préparation avec fraise B.Y. 1

Monter la fraise B.Y. 1 sur un micro moteur avec irrigation externe (400 à 800 tours/minute). Forer le pertuis jusqu'au contact de la butée de la fraise avec la crête osseuse.

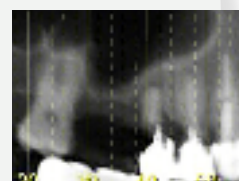
5 Ostéotomes

Régler l'ostéotome à la hauteur de la dernière fraise B.Y. utilisée. Pénétrer l'ostéotome dans le pertuis jusqu'au contact de la butée sur la crête. Rajouter 1 mm de hauteur, puis pénétrer à nouveau. Répéter l'opération en ajoutant 5 à 6 mm d'ostéotomes à la hauteur de crête résiduelle.

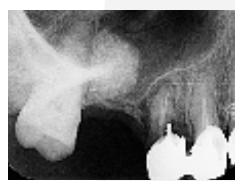
7 Remplissage avec Bond Apatite

Remplir la seringue porteuse d'os avec le Bond Apatite. Amener le matériau au bord du pertuis. Déposer du matériau à l'entrée du pertuis. Retirer 1 mm de la dernière hauteur d'ostéotome en réglant la butée. Pénétrer le Bond Apatite dans le pertuis jusqu'au contact de la butée avec la crête.

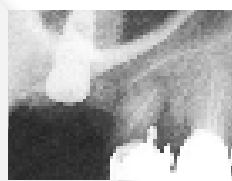
Répéter cette action en ajoutant du matériau à l'entrée du pertuis et en poussant le Bond Apatite avec précaution.



AVANT



PENDANT



APRÈS

2 Décollement du lambeau

Décoller un lambeau d'épaisseur totale pour exposer la zone de travail.

4 Utilisation de fraise B.Y. 2

Monter la fraise B.Y. 2 sur un micro moteur avec irrigation externe (400 à 800 tours/minute). Forer le pertuis jusqu'au contact de la butée de la fraise avec la crête osseuse.

6 Repoussement de la membrane

Une fois la membrane repoussée de 5 à 6 mm, utiliser une seringue de Bond Apatite. Déposer le matériau dans le plateau stérile. Appuyer avec une compresse sèche sur le Bond Apatite pendant 3 à 4 secondes pour aspirer le liquide résiduel.

8 Fermeture

Fermer le pertuis avec une dernière couche de Bond Apatite. Appuyer fermement avec une compresse. Effectuer la suture.

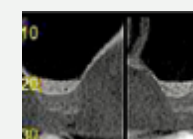


ASSEK LIFT KIT B

de 4 à 10 mm d'os sous sinusien



AVANT



PENDANT



APRÈS

1 Préparation du site

Commencez par réaliser un lambeau d'épaisseur totale en effectuant une incision crestale légèrement déplacée en palatin. Effectuez deux petites incisions de décharge, une mesiale et une distale.

3 Préparation de l'implant

Montez une fraise B.Y. S 4 (longueur) de 2,8 mm de diamètre sur contre-angle destiné au microtour d'implantologie. Réglez la vitesse de travail entre 400 et 800 tours /minute, tout en assurant une irrigation externe.

5 Préparation du site

Prenez un ostéotome de 3,2 mm de diamètre et réglez la butée à 5 mm. Si la butée de l'ostéotome touche la crête osseuse, vous avez déjà repoussé la membrane. Réglez ensuite votre ostéotome à 6 mm, puis 7 mm, 8 mm, 9 mm et 10 mm pour repousser la membrane, en rajoutant 1 mm à chaque étape

7 Greffe du Bond Apatite

Utilisez un ostéotome de 3,2 mm dont la butée est réglée sur la hauteur du dernier ostéotome utilisé pour repousser la membrane, moins 1 mm. Répétez cette opération en veillant à retirer 1 mm de l'ostéotome à chaque étape. Placez ensuite l'implant et procédez à la suture pour finaliser l'intervention.



2 Localisation du point d'impact

Identifiez le point d'impact pour l'implant, qui se trouve à l'endroit du pertuis réalisé lors du stade A. Il est facilement repérable grâce aux cristaux d'hydroxyapatite visibles en surface.

4 Création du pertuis

Forez un pertuis de 4 mm de longueur avec une B.Y S

6 Réajustement en fonction de la situation

Si la butée de l'ostéotome reste à distance de la crête osseuse, prenez une fraise B.Y.S 5 de 2,8 mm de diamètre et de 5 mm de longueur, puis forez un pertuis de 5 mm. Utilisez ensuite un ostéotome de 3,2 mm de diamètre et de 6 mm de longueur. Si la butée de l'ostéotome pousse la crête, vous avez déjà repoussé la membrane.

8 Greffe du Bond Apatite

Activez la seringue de Bond Apatite et déposez le matériau dans un récipient stérile.

Appliquez une compresse sèche sur le matériau pour absorber l'excès de liquide. Remplissez la seringue porteuse d'os, puis déposez le Bond Apatite à l'embouchure du pertuis.