

Stoopen & Meeûs

KALKVERF

Handleiding

22-1-2015

Inhoudsopgave

1	Beschrijving KALKVERF	3
2	Verpakking.....	4
3	Voordelen product	4
4	Productgamma	4
4.1	KALKVERF	4
4.2	Pigmenten.....	4
5	Ondergronden voor Kalkverf.....	5
5.1	BINNEN toepassing van KALKVERF	5
5.1.1	Mineraal en egaal zuigende ondergrond	5
5.1.2	Niet egaal zuigende ondergrond.....	5
5.1.3	Niet zuigende ondergronden	5
5.2	Ondergronden en omstandigheden die problemen kunnen veroorzaken	5
5.2.1	Ongelijkmatig zuigende ondergronden.....	5
5.2.2	Verzadigde ondergronden.	5
5.2.3	Zeer diepe, gescheurde, zanderige of loszittende voegen.....	5
5.2.4	Opgelet voor verzepen oude verflagen of primers (saponificatie)	5
5.3	BUITEN toepassing van KALKVERF	6
5.3.1	Bij gebruik van KALKVERF BUITEN moet volgende in overweging genomen worden:	6
5.4	Buiten toepassing van KALKVERF op zuigende ondergronden	6
5.4.1	Vorbereiding	7
5.4.2	Homogene ondergrond.....	7
5.4.3	Opgelet voor onthechting:.....	7
5.4.4	Niet zuigende, of slecht zuigende ondergronden (oude verflagen,...).....	7
5.4.5	Inzuiging bepaalt de kleurnuances.....	7
6	Plaatsing KALKVERF als decoratieve verf.....	7
6.1	Bereiding KALKVERF.....	7
6.2	Borstelen van KALKVERF	8
6.3	KALKVERF aanbrengen met een rol	8
6.4	Decoratieve borsteltechnieken.....	8
6.4.1	Borstelrichting.....	8
6.4.2	Vlammen	8
6.4.3	Ingeborsteld pigment.....	8
6.4.4	Verouderende witte waas.....	8
6.4.5	Patineren.....	9
7	Plaatsing KALKVERF als decoratieve KALKSTUCCO.....	9
7.1	Bereiding KALKSTUCCO.....	9
7.1.1	Gespateld	9
8	Reinigen en beschermen KALKVERF	9
8.1	Reinigen KALKVERF	9
8.2	Bescherming KALKVERF en KALKSTUCCO	9
9	Opmerking.....	10
9.1	Instructievideos	10
9.2	Opmerking	10

1 Beschrijving KALKVERF



KALKVERF van Stoop en Meeûs is een kalkmatte, decoratieve verf die binnen, maar ook buiten kan toegepast worden. Binnen zijn er vele decoratieve schilder- en spateltechnieken mogelijk met de Kalkverf.

KALKVERF biedt steeds een bijzondere meerwaarde!

De KALKVERF leent zich zeer goed voor restauraties en renovaties van oude gebouwen. Bovendien is de KALKVERF een 'natuurlijke verf' met een groot traditioneel en ecologisch karakter.

Stoop en Meeûs biedt 69 standaard kleuren aan specifiek voor KALKVERF.

Het aanmaken van de KALKVERF is de zeer eenvoudig!

Het pigment wordt toegevoegd aan het aanmaakwater en nadien met Kalkverf poeder gemengd. Indien er minder water wordt toegevoegd kunnen diverse spateltechnieken toegepast worden.

De belangrijkste eigenschappen :

Milieuvriendelijk.

Hoog renoverend en decoratief karakter.

Matte, minerale kalk-look.

Goede duurzaamheid.

We raden u aan om altijd een voorafgaande test te doen: een staalsysteem in kleur is beschikbaar bij onze verdelers (Zie website).

Op onze Youtube website (<http://www.youtube.com/user/stoopmeeus>) vindt u tal van realisaties en een video van de applicatie. Hier kan u inspiratie opdoen voor uw toekomstige projecten.



2 Verpakking



KALKVERF wordt geleverd in emmers van 8 kg, 4 kg of 1 kg droog wit poeder.

De pigmenten worden apart verkocht zodat iedereen de gewenste persoonlijke kleurtint en intensiteit kan bekomen door toevoeging van een welbepaalde hoeveelheid poederpigmenten.

Deze pigmenten worden aangeboden in verpakkingen van 400 gr. (1 verpakking per 8 kg droog poeder = 5 % pigmentatie – 2 verpakkingen per 8 kg droog poeder = 10 %). Er kunnen tot 3 verpakkingen toegevoegd worden aan 8 kg basis product voor het bekomen van 'diepe, intensere' kleuren. De pigmentatie voor 4 kg en 1 kg verloopt analoog, met een max. van 15 % pigment.

Het is perfect mogelijk om de diverse pigmenten onderling te mengen.

3 Voordelen product

- Stoop en Meeûs KALKVERF is een minerale verf ingekleurd met (hoofdzakelijk) minerale pigmenten, op deze manier bekomen we een authentieke, ecologische kalkverf.
- Tal van kleuren zijn mogelijk, zie onze KALKVERF Kleurkaarten. Ook de kleuren van de Kalei en Stuckleurkaart zijn bruikbaar.
- Er zijn verschillende technieken mogelijk: Van een vrij genuanceerde en streperige look, tot een stucco look. Indien u pigmenten inborstelt, kan u prachtige effecten creëren.
- Aangename verwerking door de lange open tijd (verwerkingstijd), zonder voortdurend te moetenoproeren.
- Het geurloze karakter van de verf.
- Op een stabiele minerale, zuigende ondergrond zal KALKVERF een ademend geheel met de ondergrond vormen.
- KALKVERF kan overschilderd worden met een alkalibestendige primer (na +- 1 maand).
- Hoog renoverend en decoratief karakter.

4 Productgamma

4.1 KALKVERF

KALKVERF bestaat uit voornamelijk uit minerale grondstoffen in poedervorm, in emmers van 8kg, 4 kg en 1 kg.

KALKVERF is een luchthardend systeem. De kalk in de KALKVERF wordt onder invloed van CO₂ omgezet in kalksteen, wat een traag proces is dat pas na 2-3 maanden volledig is afgelopen. KALKVERF is wel na het uitdrogen volledig veegvast.

4.2 Pigmenten



Een pigment is een gekleurd poeder dat kleur geeft aan een bepaalde drager. Pigmenten kunnen niet oplossen maar worden gedispergeerd in een drager, zo blijft het pigment bestaan als kleine korrel. Hoe fijner het pigment verdeeld is, hoe hoger de kleurkracht. Een pigment is slechts geschikt voor een bepaalde toepassing, indien het stabiel is in die toepassing. Dit wil zeggen, het pigment mag niet reageren met de drager, mag niet oxideren onder invloed van de zuurstof in de lucht en het mag niet verbleken onder invloed van zonlicht (UV). Deze voorwaarden maken dat niet alle pigmenten kunnen gebruikt worden in een bepaalde toepassing en in vele gevallen dienen er toegevingen gedaan te worden om een bepaalde kleur te

kunnen bereiken in een welbepaalde toepassing. De kleuren op onze kleurkaart zijn niet onderhevig aan deze effecten. Alle Stoop en Meeûs pigmenten aangeboden voor Kalei en Stuc zijn eveneens bruikbaar. Met uitzondering van volgende pigmenten voor buiten gebruik in KALKVERF:

- MP142 Acre
- MP144 Lucca
- MP145 Minos
- MP148 Lagoon
- MP149 Magma

Deze 5 pigmenten zijn minder UV en alkali bestendig en/of bemoeilijken de verwerking.

Voor KALKSTUCCO zijn sommige pigmenten, afhankelijk van de gebruikte techniek, minder geschikt. Het is aangewezen een pigment voor KALKSTUCCO steeds vooraf uit te testen op een staal door gebruik te maken van ons staalsysteem.



5 Ondergronden voor Kalkverf

5.1 BINNEN toepassing van KALKVERF

5.1.1 Mineraal en egaal zuigende ondergrond

De ideale ondergrond voor KALKVERF is mineraal zuigend. Alleen op een ademende ondergrond komt het ademend karakter van de KALKVERF volledig tot zijn recht.

Indien KALKVERF op een voldoende groot ademend oppervlak in een woning wordt aangebracht, zal dit altijd resulteren in een aangenamer binnenklimaat. Op een tijdstip dat de luchtvochtigheid sterk stijgt, zal de KALKVERF (samen met het onderliggend oppervlak) het teveel aan vocht absorberen (zonder verdonkering) en dit later opnieuw loslaten, wanneer de vochtigheidsgraad in de ruimte daalt.

5.1.2 Niet egaal zuigende ondergrond

Niet homogeen en daardoor niet egaal zuigende ondergronden kunnen vooraf geprimerd worden met een alkali bestendige primer (primer die op vers beton kan geplaatst worden).

5.1.3 Niet zuigende ondergronden

Metaal, hout, MDF ondergronden kunnen eveneens met KALKVERF geschilderd worden, als er een geschikte alkalibestendige primer aangebracht wordt.

5.2 Ondergronden en omstandigheden die problemen kunnen veroorzaken

5.2.1 Ongelijkmatig zuigende ondergronden

Ongelijkmatig zuigend:

- Ondergronden die uit verschillende materialen bestaan of pleisterlagen die plaatselijk sterk in dikte verschillen
- Ondergronden die een verschillend vochtgehalte hebben (opstijgend vocht, ...)
- Gedeeltelijk geschilderd

OPLOSSING:

Ofwel vooraf, over het ganse oppervlak (zuigend en niet zuigend) een alkali bestendige primer plaatsen.

Ofwel meerdere extra lagen KALKVERF aanbrengen.

5.2.2 Verzadigde ondergronden.

Als de ondergrond verzadigd is van vocht door regen, opstijgend vocht etc. kan de KALKVERF niet uitharden omdat deze luchthardend is. Bovendien zullen vochtige vlekken permanent donker aftekenen.

5.2.3 Zeer diepe, gescheurde, zanderige of loszittende voegen

Sterk verweerde gevels worden beter afgewerkt met KALEI. KALEI heeft een veel groter vullend karakter dan KALKVERF.

5.2.4 Opgelet voor verzeppen oude verflagen of primers (saponificatie)

Verzeppen ontstaat wanneer een niet-alkali bestendige verf of primer in aanraking komt met een alkalisch product zoals beton, metselwerk, maar ook KALKVERF.

O.a. olieverven en alkydverven bevatten olieachtige weekmakers die onder alkalische condities zullen verzeppen.

Tijdens deze verzeeping worden de oliën uit de verf omgezet in water-oplosbare zeep, waardoor de oude verf verweekt, kleverig wordt en zal oplossen.

Een hulpmiddel bij de bepaling of een oude verflaag alkyd-gebonden kan zijn:

- aceton lost de oude verf op, maar alcohol (96%) niet : alkyd- of kunsthars-gebonden
- aceton en alcohol (96%) lossen de oude verf op : acrylaat, vinylcopolymeer of siloxaan-gebonden

Zuiver acrylaat-gebonden verven zullen niet verzeppen. Indien een verf buiten kan gebruikt worden op vers metselwerk of beton, is dit een goede indicatie, maar geen volledige zekerheid voor de overschilderbaarheid met KALKVERF.

Stoopen & Meeûs als fabrikant kan nooit verantwoordelijk gesteld worden voor het aanbrengen van KALKVERF op niet geschikte ondergronden.

Het is de taak van de uitvoerder om een beoordeling te doen van de ondergrond. Bij twijfel dient er een geschikte alkalibestendige primer aangebracht te worden.

5.3 BUITEN toepassing van KALKVERF

5.3.1 Bij gebruik van KALKVERF BUITEN moet volgende in overweging genomen worden:

KALKVERF buiten gebruiken heeft o.a. volgende nadelen:

- doordat KALKVERF luchthardend is, moet deze min. 72 uur tegen regen beschermd worden
- KALKVERF is een zacht systeem en kan buiten niet met klassieke verfsystemen overschilderd worden
EENS KALKVERF WIL ZEGGEN ALTIJD KALKVERF, tenzij alle oude lagen worden verwijderd
- KALKVERF zal buiten typisch verweren en krijten

Voor BUITEN toepassingen raden wij aan KALEI toe te passen, om o.a. volgende redenen:

- KALEI is waterhardend en zal daardoor sneller uitharden, waardoor er minder kans is op beschadiging door regen
- KALEI is wel overschilderbaar met klassieke verfsystemen
- KALEI heeft een veel groter vullend karakter om beschadigde gevels mooi te herstellen

5.4 Buiten toepassing van KALKVERF op zuigende ondergronden

Buiten is een minerale, zuigende ondergrond vereist voor KALKVERF.

Ondergronden zoals baksteen, zuiver beton, sommige pleisters etc. zijn mineraal.

Een ondergrond is zuigend wanneer deze bij bevochtiging het water absorbeert en een tijd lang blijft absorberen.

Indien een 1/2 glas water op 1,5 m hoogte op de gevel wordt uitgegoten, mogen er geen lange aflopers van water optreden. Men moet na 5-15 sec. de glinstering van vocht zien wegtrekken en er blijft dan een donkere aftekening zichtbaar.



BETONNEN PAAL : Zuigende ondergrond



BETONNEN PLAAT : Niet zuigende ondergrond, want het water loopt af zonder te absorberen

Een donkere aftekening alleen is onvoldoende, vele minerale pleisters kleuren donker door vocht, maar zijn nadien direct volledig verzadigd en daardoor niet langer zuigend.

5.4.1 Voorbereiding

Ondergrond dient schoon en vrij van vetten te zijn. Mossen en groen moet worden verwijderd. Loszittende delen dienen eerst verwijderd te worden. Loszittende voegen dienen eerst hersteld te worden. (Zie onderstaande foto's)



KALKVERF kan aangebracht worden bij een omgevings - en ondergrondtemperatuur tussen de 8 en 30 ° C, men moet vermijden te werken bij sterke wind, direct zonlicht en regen.

Na het schilderen met KALKVERF dient het oppervlak beschermd te worden tegen regen en vocht gedurende minstens 72 uur. Indien de KALKVERF nat wordt en water afloopt voor de KALKVERF voldoende is uitgehard, kan dit aftekening veroorzaken.

Bij sterk zuigende ondergronden en zeker bij hogere temperaturen of sterke wind dient de ondergrond eerst bevochtigd te worden. Voldoende bevochtigen van de ondergrond zal de verwerking en de uitharding gunstig beïnvloeden. Deze bevochtiging dient homogeen te gebeuren en de ondergrond mag zeker niet verzadigd worden met vocht.

5.4.2 Homogene ondergrond

Homogene ondergronden zijn homogeen absorberend, zoals metselwerk bestaande uit 1 soort steen en voegmortel.

Om kleurverschillen als gevolg van een verschillende inzuiging te voorkomen, dient de ondergrond homogeen te zijn. (egaal zuigend).

De ondergrond mag licht vochtig zijn, maar niet verzadigd of permanent nat. Niet homogene vochtigheid van de ondergrond kan aanleiding geven tot kleurverschillen.

5.4.3 Opgelet voor onthechting:

Indien de ondergrond te droog is en de KALKVERF te snel droogt kan deze 'verbranden' en daardoor hechtingsproblemen vertonen.

5.4.4 Niet zuigende, of slecht zuigende ondergronden (oude verflagen,...)

Algemeen geldt dat KALKVERF niet geschikt is voor toepassing buiten op geschilderde en slecht zuigende ondergronden. KALKVERF kan ook niet gebruikt worden op fixatielagen of hydrofuge.

5.4.5 Inzuiging bepaalt de kleurnuances

De mate waarin de KALKVERF wordt aangezogen door de ondergrond, bepaalt de intensiteit van de kleur. Sterk zuigende ondergronden zullen een donkerdere kleur hebben, vergeleken met minder zuigende ondergronden.

Door dit fenomeen kan KALKVERF geplaatst in een droge of natte periode, anders uitdrogen.

Door het verschil in inzuiging tussen verschillende stenen, zullen er steeds kleine kleurverschillen ontstaan, wat zo typisch is voor KALKVERF.

Het is aangewezen om een staal te zetten op een minder zichtbare plaats, om de kleur in combinatie met de ondergrond te beoordelen, na volledige uitdroging. Hiervoor bestaat een staalsysteem.



6 Plaatsing KALKVERF als decoratieve verf

6.1 Bereiding KALKVERF

Het poeder is verpakt in een emmer van 8 kg, 4 kg of 1 kg.

Eerst in een mengkuip een minimale hoeveelheid aanmaakwater (cfr. het etiket op de verpakking) doen, nadien het pigment toevoegen en krachtig oproeren.

Nadien het KALKVERF poeder toevoegen en mengen tot een homogene substantie.

Voeg eventueel nog water toe tot de gewenste consistentie is bereikt, deze hoeveelheid wordt mede bepaald door de pigmentatie, de zuigkracht van de ondergrond en de borsteltechniek.

Op niet absorberende ondergronden dient de KALKVERF iets minder vloeibaar aangemaakt te worden, vermits er geen absorptie door de ondergrond zal optreden. Teveel aanmaakwater zal dan het egaal borstelen moeilijker maken.

6.2 Borstelen van KALKVERF

KALKVERF wordt met een blokborstel of platte borstel in 2 lagen aangebracht en zo bekomt men het typisch genuanceerd uitzicht met borstelstrepen.

Het uitzicht wordt mede bepaald door de borsteltechniek. De eventuele zuigkracht van de ondergrond bepaalt de kleurnuance in de KALKVERF laag. Op niet zuigende ondergronden wordt de 2° laag verdund aangebracht om snel en zonder blokvorming het oppervlak af te werken (verdunnen maakt de kleur een beetje lichter).

Het verbruik van de KALKVERF is 1-2 kg/ 10m²/ laag en is sterk afhankelijk van de ondergrond en de hoeveelheid aanmaakwater.

Het is aangewezen om de KALKVERF na de eerste laag volledig te laten uitdrogen (1-5 uur), vooraleer u de 2° laag aanbrengt.

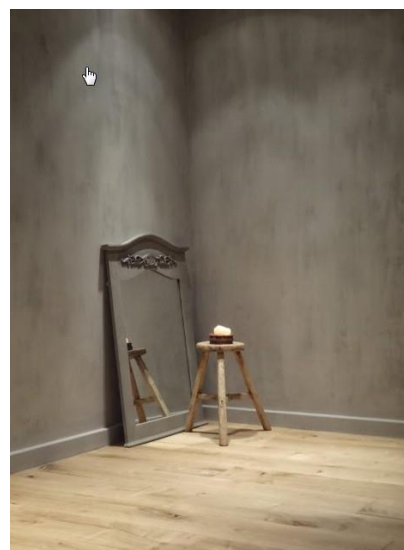
KALKVERF is na 2-3 maanden volledig uitgehard door carbonatie.



6.3 KALKVERF aanbrengen met een rol

Om op eenvoudige wijze de 1° laag sneller aan te brengen, kan die eventueel gerold worden. Voor het typische KALKVERF uitzicht wordt de laatste laag steeds geborsteld.

6.4 Decoratieve borsteltechnieken



6.4.1 Borstelrichting

Verticaal : typische streepvorming van authentieke KALKVERF

Kris-kras: makkelijkste manier voor grote oppervlakten zoals plafonds

Gewolkt : rond borstelen camoufleert oneffenheden

6.4.2 Vlammen

Onvolledig of slecht gemengd pigment uitborstelen zodat er kleurnuances gaan optreden in de KALKVERF.

6.4.3 Ingeborsteld pigment

Door plaatselijk pigment of water met pigment met een borstel in de aantrekkende KALKVERF te wrijven, kunnen kleurnuances en accenten gecreëerd worden.

6.4.4 Verouderende witte waas

Over een drogende KALKVERF met een sterk verdunde KALKVERF of uitgespoelde, natte borstel strijken.

6.4.5 Patineren

Een sterk verdunde KALKVERF (ev. in een andere kleur) over een gedroogde KALKVERF borstelen (op een nog vochtige ondergrond steeds opletten dat deze niet wordt losgetrokken).

7 Plaatsing KALKVERF als decoratieve KALKSTUCCO

Dit kan alleen binnen toegepast worden in droge ruimten.

7.1 Bereiding KALKSTUCCO

Het poeder is verpakt in een emmer van 8 kg, 4 kg of 1 kg.

Eerst in een mengkuip een minimale hoeveelheid aanmaakwater doen (7,5 L voor 8 kg poeder), nadien het pigment toevoegen en krachtig oproeren.

Nadien het KALKVERF poeder toevoegen en mengen tot een homogene, spatelbare substantie.

Voeg eventueel nog water toe tot de gewenste consistentie, deze hoeveelheid wordt mede bepaald door de pigmentatie, de zuigkracht van de ondergrond en de spateltechniek.

Op niet absorberende ondergronden dient de KALKSTUCCO iets dikker aangemaakt te worden, vermits er geen absorptie door de ondergrond zal optreden. Teveel aanmaakwater zal dan het aanbrengen van de KALKSTUCCO moeilijker maken.

Indien u de het poeder aanmaakt als KALKVERF en 1 nacht laat staan zal dit ingedikt zijn tot een KALKSTUCCO pasta.

7.1.1 Gespateld

KALKSTUCCO pasta wordt met een inox spatel aangebracht in 2 dunne lagen in een totale dikte van 1-2mm.

Na de 1° laag dient de KALKSTUCCO volledig uitgedroogd te zijn, vooraleer de 2° laag kan aangebracht worden.

Na het aantrekken kan de KALKSTUCCO met een proper inox mes een eerste keer voorzichtig glad gestreken worden. Na verdere droging kan er steeds harder glad gestreken (gepolierd) worden met het inox mes.

De KALKSTUCCO zal door langer te polieren steeds donkerder, zachter en gladder, maar ook glanzender worden.

Zelfs een volledig uitgedroogde (nog niet uitgeharde) KALKSTUCCO kan nog verder gepolieerd worden.

7.1.1.1 Italiaanse glanspleister (Tadelakt-look)

KALKSTUCCO kan zeer glad glanzend afgewerkt worden, waardoor er typische kleurnuances en glans ontstaan.

Door heel egale lagen aan te brengen en de KALKSTUCCO zacht te polieren wordt een rustig, egaal resultaat bekomen.

Indien een iets ruwer geplaatste 1° laag wordt opgevuld met een 2° laag en krachtig gepolierd wordt, zal de tekening veel meer 'stucco-look' vertonen.

7.1.1.2 Ruwere stucco

Door het iets ruwer aanbrengen en polieren ontstaat er een genuanceerd geheel van gladde donkerdere nuances, afgewisseld met iets lichtere matte accenten.



8 Reinigen en beschermen KALKVERF

8.1 Reinigen KALKVERF

KALKVERF is een ademend, vocht absorberend verfsysteem. Bijgevolg is KALKVERF niet afwasbaar.

KALKSTUCCO kan wel met een vochtige doek gereinigd worden, maar vlekken zullen altijd door de KALKSTUCCO geabsorbeerd worden.

8.2 Bescherming KALKVERF en KALKSTUCCO

Beide KALKVERF toepassingen kunnen met een matte, watergedragen vernis afgewerkt worden.

Het is aangewezen 2-3 weken te wachten vooraleer de KALKVERF af te werken, omdat na afwerking de KALKVERF niet verder kan uitharden.

Was en olie houdende producten kunnen eveneens aangebracht worden om de kleuren te verdiepen en bescherming te bieden, maar dit heeft tot gevolg dat het product niet langer overschilderbaarheid is.

9 Opmerking

9.1 Instructievideos



9.2 Opmerking

De in deze handleiding verstrekte informatie geldt als algemene productbeschrijving. Op basis van onze ervaringen worden enkele tips gegeven m.b.t. de verwerking van ons product. Elke concrete uitvoeringssituatie is echter anders. Vandaar dat wij onze klanten uitnodigen om steeds representatieve testen uit te voeren, rekening houdende met de aard en de staat van de ondergronden, alvorens tot verwerking over te gaan.

Het is tevens aan de cliënten om onze website www.stoopmeeus.com te verifiëren of huidige handleiding en de technische fiches ondertussen niet vervangen werden (geüpdatet werden) door recentere versies.

Stoop en Meeus neemt verantwoordelijkheid voor de kwaliteit van haar producten, maar neemt geen enkele verantwoordelijkheid m.b.t. de verwerking van deze producten.