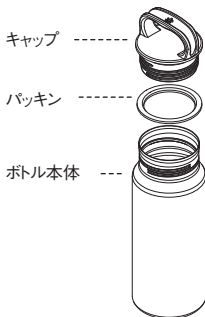


## TW-600RE-OC / TW-800RE-OC オーロラボトル600 / 800 オーシャン

この度は、スノーピーク製品をお買い上げいただき、誠にありがとうございます。本製品は、飲料を持ち運ぶためのボトルです。安全にご使用いただくためにも下記の取扱説明書をよく読んでからご使用ください。また、読み終わった後も大切に保管してください。説明内容で理解出来ない点及び製品に不具合が確認された際には直ちに使用を中止しご購入いただきました販売店様もしくは弊社ユーザーサービスまでお問い合わせください。

### セット内容 (各部の名称)



### スペック ※ ()内はTW-800RE-OC

- 材質:本体 / チタニウム※酸化発色  
キャップ / パイオマスプラスチック  
パッキン / シリコンゴム
- サイズ:φ71×220(h)mm (φ80×230(h)mm)
- 重量:140g (150g)
- 容量:600ml (800ml)

※パッキンは消耗品です。汚れが目立ってきたり、ゆるくなってきたら交換をしてください。交換部品については弊社オンラインストアよりお買い求めください。

※パッキンの取り付け方法についてはP2を参照してください。

#### 交換用パッキンの品番(名称)

XTW-800-02(パッキン2pcsセット)

**安全上の注意事項：ご使用前によく読んで予測される事故を回避し安全にご使用ください。**

**⚠ 危険** 明らかに生命に関わる重大な事故が予測される行為を示します。

- 本製品は絶対に加熱しないでください。爆発やキャップの溶解のおそれがあります。
- 本製品をIHヒーターや電熱調理器、電子レンジで使用しないでください。
- 乳幼児の手の届く場所に置かないでください。また、いたずらには十分注意してください。

**⚠ 警告** 取扱いを誤った場合、使用者が死亡または重症を負う可能性があることを示します。

- ご使用前に、本製品を点検し、各部に異常がないことを確認してください。異常が発見された場合は、直ちに使用を中止しお買い求めいただいた販売店様、または弊社ユーザーサービス係に点検または修理を依頼してください。
- 以下の物は絶対に入れないでください。内圧が上がりキャップが開かなくなったり、飲み物が吹き出たり、キャップが破損して飛散することがあり、ケガや物的損害につながるおそれがあります。①ドライアイス・炭酸飲料 ②牛乳・乳飲料・果汁など腐敗しやすい飲み物 ③40℃以上の熱い飲み物 ●ストーブや直火などで高温になる場所へは近づけないでください。(やけどや変形、変色の原因となります。)
- キャップのパッキンが正しく取り付けられている事を確認してください。またキャップが確実にしまっている事を確認してください。(内容物が漏れて物を汚す原因となります。)

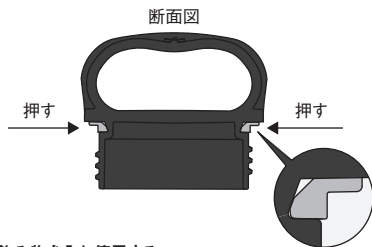
**⚠ 注意** ケガや本体破損、物品破損として拡大被害の原因となる行為を示します。

●初めてお使いになるときは、工程上の油分等が残っていることがありますのでよく洗ってから使用してください。●本製品は構造上、熱いものを入れると本体にも熱が伝わり熱くなります。40℃以上の熱い飲み物を入れて使用しないでください。●キャップを開ける際は、水平にしてゆっくり振らずに開けてください。内容物が漏れ、物的損害につながるおそれがあります。●ボトル本体・キャップは煮沸したり、食器洗浄機、食器乾燥機を使用したりしないでください。熱によりボトル本体やキャップが変形し飲み物が漏れるなど、物的損害につながるおそれがあります。●本製品は飲み物を持ち運ぶ以外の目的に使用しないでください。●本製品に飲み物を入れて持ち運ぶ際は、必ずボトルを逆さまにして漏れの無いことを確認してください。●コーヒーやお茶などを繰り返し入れると、ボトル内部やパッキンが変色することがあります。予めご了承ください。●本製品は構造上、冷たい飲み物を入れると、外気温との温度差により結露します。他の物が濡れるなど物的損害につながるおそれがありますので取扱いには十分ご注意ください。●長期間使用しない場合は、パッキン保護のため、キャップをゆるめて保管してください。●本製品に飲み物を入れて冷凍させないでください。飲み物が膨張してボトルが破裂するおそれがあります。●ボトル内部の飲み物の温度が下がると、内圧が下がってキャップが開きにくくなる場合があります。キャップが開かない場合は、ボトルの外側からお湯を掛けて暖めると開けやすくなる場合があります。●強度の酸性・アルカリ性のもののご使用は避けてください。また、飲料を入れたまま長期間放置しないでください。腐食や変色の原因となります。●スポーツ飲料を入れた場合は、使用後すぐにお手入れしてください。(外出時などで十分なお手入れができない時でも、すぐに本体内側をよく水ですすいでください。カビやサビの原因となります。●倒れたり、落としたり、ぶつけたり等の強い衝撃を与えないでください。(破損・サビ・塗装剥がれ・内容物の漏れの原因となります)●大きな水を入れるときは、押し込まず小さくしてから入れてください。●本体外側が濡れた状態で放置しないでください(サビ・におい・汚れの原因となります。)

## 使用方法

### ①パッキンを正しく取り付ける

パッキンは図のように取り付けてください。パッキンの取付けが不完全ですと飲み物が漏れ、物的損害につながるおそれがあります。



○  
ゆがみのない同心円になるように取り付けます。

✕  
ゆがみがあると飲み物が漏れる原因になります。



### ②飲み物を入れ使用する

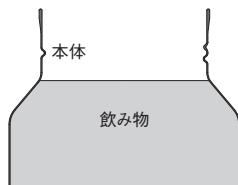
飲み物を入れる際は図の位置以上には入れないでください。

### ③キャップを閉じる

キャップの回転が止まるまできつくキャップを締め付け、水漏れが無いことを確認してください。キャップの締め付けが不完全ですと飲み物が漏れ、物的破損につながるおそれがあります。

### ④洗う

ご使用後は必ず本体を十分に洗ってください。  
(メンテナンス方法を参照)



## メンテナンス方法

- 長期間ご使用しなかった製品を再度お使いになる際は、パッキンの劣化やキャップや本体からの漏れ、本体内部の汚れがないことを確認してからご使用ください。
- 普段のお手入れには柔らかいスポンジに中性洗剤をつけてよく洗ってください。金属製のたわしやスポンジのスコッチ面、磨き粉等は使用しないでください。
- 使用後は必ず洗い、乾いた布で水分をよく拭き取り乾燥させてください。
- 食器洗浄機・食器乾燥機を使用しないでください。

洗い方	ボトル本体		キャップ	パッキン
	内側	外側		
流水洗い	○	○	○	○
酸素系漂白剤 (つけ置き洗い)	×	×	×	○ 必ずキャップから取り外した状態で洗浄してください。
塩素系漂白剤	×	×	×	×
洗浄時の お手入れ方法	やわらかいスポンジで洗い流水でよくすすいだ後に、十分に乾燥させます。	薄めた食器用洗剤をやわらかい布に含ませてよく絞り、汚れを拭き取ります。	パッキンを外してキャップ本体をやわらかいスポンジで洗い、十分に乾燥させます。	キャップから外してやわらかいスポンジで洗い、十分に乾燥させてからキャップの正しい位置に取り付けます。汚れがひどい時はつけ置き洗いをします。

## 消耗品のお買い求めについて

キャップ・パッキンは消耗品です。1年を目安にご確認ください。汚れが目立ってきたり、ゆるくなってきたら交換してください。交換部品については以下のスピークユーザーサービスにお問い合わせもしくは、弊社オンラインストアよりお買い求めください。

### 交換用部品の品番(名称)



XTW-600RE-01  
(キャップ(パッキン付))



XTW-800-02  
(パッキン2pcsセット)

## 品質保証について

お買い求めいただきました製品は万全を期していますが、万一不備な点がございましたら、お買い求めいただいた販売店様もしくは弊社または各製品に記載された連絡先にご相談ください。製造上の欠陥が原因の場合は無償で修理または交換させていただきます。その他の場合は適切な価格で修理させていただきます。修理、交換の判断は弊社の裁量によるものとさせていただきます。また、以下の場合は修理できない場合もありますので予めご了承ください。

1. 素材の経年劣化による損害など商品の寿命
2. 改造および粗雑な取扱いによる故障
3. 取扱説明書で禁止されている取扱いによる故障
4. 不測の事故による商品の故障
5. その他製造上の欠陥以外による製品の故障
6. ゴミやさびによる故障
7. 分解したことによる不具合の発生または破損
8. 落下やその他の衝撃による部品の変形や破損による不具合
9. 摩擦によるパーツの変化及びそれによる故障
10. 他社製品との組み合わせによる故障

## 修理について

- 本格的な修理が必要な場合は、お買い求めになった販売店様または弊社ユーザーサービスまでお問い合わせください。
- 修理を依頼される場合は、必ず十分に乾燥させ、汚れをきれいに落としてください。
- 修理品には修理箇所がはっきりと解るように、必ずメモまたは荷札を付けてください。また破損時の状況をできるだけ詳しく書いたメモを添えてください。
- 修理品の運賃並びに修理費については以下のように規定させていただきます。
  1. 保証対象の場合:往復運賃並びに修理費は弊社にて負担いたします。
  2. 保証対象以外の場合:往復運賃並びに修理費は、お客様のご負担とさせていただきます。

不明な点やお気付きの点がございましたら、販売店様または弊社ユーザーサービスまでお問い合わせください。

**スノーピークユーザーサービス**

 **0120-010-660** (9:00~17:00)

Email: [userservice@snowpeak.co.jp](mailto:userservice@snowpeak.co.jp)

株式会社スノーピーク

〒955-0147 新潟県三条市中野原456

Tel. 0256-46-5858 / Fax. 0256-46-5860

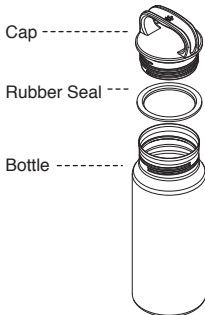
[www.snowpeak.co.jp](http://www.snowpeak.co.jp)

MADE IN JAPAN

## TW-600RE-OC / TW-800RE-OC Titanium Aurora Bottle 600 / 800 in Ocean

Thank you very much for purchasing a Snow Peak product. This product is a bottle for carrying beverages. To use this product safely and correctly, please read these instructions carefully. After reading these instructions, keep this manual in a safe place for future reference. If you find anything in the instruction manual that is difficult to understand or find a defect with the product, stop using it immediately and contact the dealers where you purchased the product or Snow Peak Customer Service.

### Contents (name of each part)



### Specifications \*Figures in ( ) indicate TW-800RE-OC

- Material: Bottle / Titanium \*Oxidative Coloring, Cap / Biomass plastic, Rubber Seal / Silicone Rubber
  - Size:  $\phi 71 \times 220(\text{h})\text{mm}$  / 2.8" x 8.7"(h)  
( $\phi 80 \times 230(\text{h})\text{mm}$  / 3.1" x 9.1"(h))
  - Weight: 140g / 4.9 oz (150g / 5.3 oz)
  - Capacity: 600ml / 20.3 oz (800ml / 27.1 oz)
- \*The rubber seal is a replaceable part. When the seal becomes loose or dirty, replace it. Please purchase a replacement from our online store.  
\*Refer to page 2 for how to attach the rubber seal.

Parts number for the replacement

XTW-800-02 (Set of 2 Rubber Seals)

**Safety Precautions: Before use: please read thoroughly to ensure safety and to avoid accidents.**

#### **⚠ DANGER / Misuse could easily result in a serious accident or death.**

- Do not heat this product, as it may cause an explosion or damage to the cap.
- Do not use this product with Induction Heating, electric cooker, or microwave oven.
- Keep out of the reach of children, and only use according to the instructions.

#### **⚠ WARNING / Improper use may result in death or serious injury.**

- Before using the product, check that there are no abnormalities in each part. If you find any abnormalities, stop use immediately and contact the dealer where you purchased the product or Snow Peak Customer for inspection or repair.
- Please do not put the below items in the bottle. The use of such items may cause the internal pressure may rise and the cap to stick; the drink may spurt out, or the cap may be broken and shattered. All of these things may lead to injury or property damage. (1) Dry ice and carbonated drinks (2) Perishable beverages such as milk, milk drinks, and fruit juices (3) Hot drinks over 40 °C (104 °F)
- Please do not place this product on or next to heat sources such as stoves or open flames; doing so may cause burns, deformation, or discoloration.
- Ensure the rubber seal of the cap is installed correctly. Also, ensure the cap is securely closed; otherwise, contents may leak.

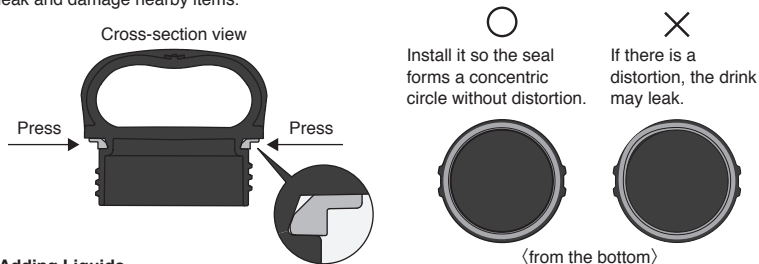
**⚠ CAUTION / Misuse could result in injury to the user and/or property damage.**

●Please wash this product well before using it for the first time, as oil may remain from the manufacturing process. ●Due to the single-wall structure, hot liquids easily transfer heat to the surface of the bottle. Do not use the bottle with hot drinks over 40 °C(104 °F ). ●When opening the cap, keep it horizontal, do not shake and open slowly. The contents may leak and lead to property damage. ●Do not boil the bottle or the cap, and do not put them in a dishwasher or dryer. The bottle and cap may be deformed due to heat, resulting in leaks and potential stains. ●Do not use this product for anything other than carrying drinks. ●Before carrying a drink in this product, please turn the bottle upside down and check for leaks. ●Please note: if you repeatedly use this product with coffee or tea, the inside of the bottle or rubber seal may change color. ●Due to the product's structure, filling with cold drinks will result in condensation on the outer surface. The temperature difference between the liquid and the outside air causes condensation. Use caution to avoid damaging surrounding items by getting them wet. ●If you plan not to use the product for a long time, loosen the cap before storing it to protect the rubber seal. ●Do not put drinks in this product and freeze it. Freezing drinks may cause the bottle to burst. ●If the drink's temperature drops, the internal pressure may decrease, making the cap difficult to open. If the cap does not open, running hot water over the outside of the bottle may help. ●Please avoid putting strong acidic or alkaline liquids in this bottle. Do not leave liquids in the bottle for long periods, as corrosion or discoloration may occur. ●If using this product for sports drinks, please wash the bottle immediately after use. Rinse the inside of the bottle with water if you are out and cannot use soap. Failure to clean appropriately may cause mold or rust. ●Avoid shocks or jolts from falling, dropping, or hitting. Shocks to the product may cause damage, rust, peeling of the coating, or leaks. ●Please break ice cubes into smaller pieces before putting them into the bottle. ●Do not leave the product's outer surface wet, as rust, odor, or dirt may accumulate.

## How to Use

### 1) Install the Rubber Seal Correctly.

Mount the rubber seal as shown in the figure. If the rubber seal is not installed properly, the drink may leak and damage nearby items.



### 2) Adding Liquids.

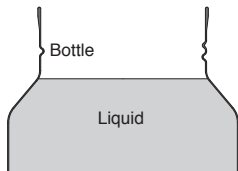
Please follow the guideline below when filling the bottle.

### 3) Close the cap.

Tighten the cap until it stops rotating, and check that there is no water leakage. If the cap is not tightened properly, the drink may leak and cause physical damage.

### 4) Wash.

Please wash the product thoroughly after use. Follow the maintenance instructions below.



## Maintenance

- After storing the product for an extended period, check to ensure no deterioration of the rubber seal, leakage, or dirt inside the bottle.
- For regular maintenance, please wash with a soft sponge using mild detergent. Do not use a metal scrub, abrasive sponge, or polishing powder.
- After use, wash the product, wipe off any moisture with a dry cloth, and let it dry.
- Do not put this product in the dishwasher or dryer.

Parts How to wash	Bottle		Cap	Rubber Seal
	Inside	Outside		
Wash with running water	○	○	○	○
Soak in Oxygen Bleach	×	×	×	○ Be sure to remove the cap before cleaning.
Chlorine bleach	×	×	×	×
How to clean	Wash with a soft sponge, rinse well with running water, and dry thoroughly.	Soak a soft cloth in diluted dishwashing detergent, wring it out, and wipe off the dirt.	Remove the rubber seal, and wash it carefully with a soft sponge, then dry it thoroughly.	Remove the cap and wash it carefully with a soft sponge. After drying it thoroughly, place the cap back on the bottle. When the cap is extra dirty, soak before washing.

## About Purchasing Replaceable Parts

The cap and rubber seal are replaceable parts. They may wear out after repeated use. Check these parts every year. If the dirt on the rubber seal becomes noticeable or the cap becomes loose, replace it. Contact Snow Peak Customer Service for a replacement or purchase from our online store.

### Parts number for the replacement



XTW-600RE-01  
(Cap with Rubber Seal)



XTW-800-02  
(Set of 2 Rubber Seals)

## Warranty

The specifications of Snow Peak products are based on field testing and quality control to ensure the correct function and longevity of every product. If apparent defects in the product's manufacturing are found, the defective product will be repaired or exchanged free of charge. Damages, as follows, are not covered under warranty.

1. Material deterioration caused by age.
2. Damage caused by modifications or rough handling.
3. Damage caused by improper use not following the instruction manual.
4. Damage caused by unexpected accidents.
5. Damage not caused by defects in the manufacturing process.
6. Damage caused by dust or rust.
7. Damage or defects caused when dismantling the product.
8. Damage and defects caused by dropping or other shocks to the product.
9. Deterioration or failure of parts due to friction.
10. Damage caused by the use of the product in combination with another maker's products.

## Repair

- For repairs, please contact the retailer where you purchased the product or Snow Peak user service.
- When you ask for repair, please make sure that the product is dry and clean.
- Please attach a memo or some kind of tag indicating the needed repair and also please write details of when and how the damage occurred.
- Shipping cost and repair fee for the repair as follows.
  1. Within warranty: Return shipping cost and repair fee will be covered by Snow Peak / 2. Outside warranty: Return shipping cost and repair fee will be covered by the user.

### **Snow Peak USA, Inc.**

404 NW 23rd Avenue, Portland, Oregon 97210, USA  
Tel. +1 (503) 461-0781 / Instagram. @snowpeakusa  
Email. info@snowpeak.com / www.snowpeak.com

### **Snow Peak, Inc.**

456, Nakanohara, Sanjo-Shi, Niigata 955-0147 Japan  
Tel. +81 256-46-5858 / Fax. +81 256-46-5860  
www.snowpeak.co.jp

MADE IN JAPAN