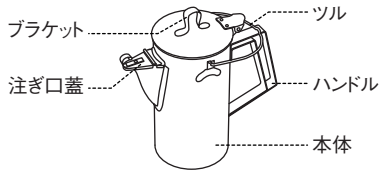


CS-270R クラシックケトル1.8

このたびはスノーピーク製品をお買い上げいただき誠にありがとうございます。この製品は湯沸かしです。安全にご使用いただくためにも必ずこの取扱説明書をよく読んでからご使用ください。また、読み終わった後も大切に保管してください。製品には万全を期しておりますが、フィールドでご使用する前に安全な場所で組立、取扱い方法及び付属品の確認をしてください。説明内容で理解出来ない点及び製品に不具合が確認された際には、直ちに使用を中止しご購入いただきました販売店様もしくは弊社ユーザーサービスまでお問い合わせください。

各部の名称



取扱説明書(本書)

スペック

- 材質:ステンレス
- サイズ:底辺 φ115×247mm
- 満水容量:1.8L
- 重量:690g

安全上の注意事項 ご使用の前によく読んで予測される事故を回避し安全にご使用ください。

⚠ 警告 取扱いを誤った場合、使用者が死亡または重傷を負う可能性があることを示しています。

●ご使用前に、本製品を点検し各部に異常がないことを確認してください。異常が発見された場合は、直ちに使用を中止しお買い求めいただいた販売様、または弊社ユーザーサービス係に点検または修理を依頼してください。●弊社製燃焼器を使用する場合は、必ず併用する燃焼器の取扱説明書をよく読んでからご使用ください。特に燃焼器の指定鍋径に適しているかを必ずご確認ください。●本製品は湯沸かしです。湯を沸かす目的以外には使用しないでください。●空焚きは絶対にしないでください。火災や火傷及び製品破損の原因になります。●使用中や使用後しばらくは本体が大変熱くなっています。火傷のおそれがありますので、十分に注意してください。特に幼児が触れて大事故にならないように本製品から目を離さないでください。

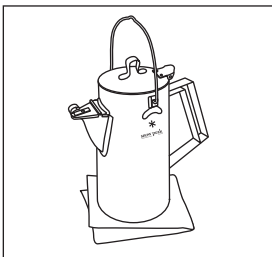
⚠ 注意 ケガや本体破損、物品破損として拡大損害の原因となる行為。

●お使いになる前に、中性洗剤と柔らかいスポンジ等で、よく洗ってからご使用ください。●満水状態で使用しないでください。沸騰すると吹きこぼれやすくなります。●本製品は全て金属製のため、使用中や使用後しばらくは高温になり火傷の恐れがあります。素手では触れず、必ず市販されている鍋つかみやグローブ等を着用し取り扱ってください。●炎が本体底面よりも大きくならない様に火力を調節してください。本製品が熱くなり火傷の恐れがあります。●焚火や炭火で使用する場合は、炭火の熱や薪の炎が遠火になる様に火力を調節してください。本製品が熱くなり火傷の恐れがあります。また、フタの上に薪や炭を乗せないでください。破損の原因になります。●急激な温度変化(熱した本体に冷水をかける等)を与えたり、強い衝撃を与えると、火傷や変形する場合がありますので、お止めください。●ストーブの上では絶対に使用しないでください。●本製品の使用中には落としたり転倒させないように注意してください。火傷や怪我の危険及び、変形する恐れがあります。●本製品は直火のみ使用可能です。IH コンロでは使用しないでください。●本製品の注ぎ口蓋を止める金具は大変曲がりやすいので取扱には十分注意してください。

使用方法

【冷たい飲み物に使用する場合】
結露するので、本製品の下にはタオルなどを敷いてください。

⚠注意:机の上に置く場合と比べて、本製品が不安定になりますので転倒には十分ご注意ください。

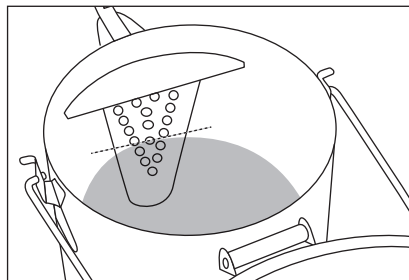


【注ぎ口のばねについて】
注ぎ口蓋のばねを蓋に固定することによって、注ぎ口をあいたままにすることができます。必要に応じて固定してください。

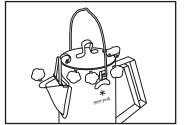
⚠警告:加熱中に操作すると湯気が噴き出し火傷する恐れがあります。加熱中は絶対に触れないでください。
⚠警告:加熱後は本製品全体が大変熱くなっています。ばねの操作を知る場合も、鍋つかみなどを使用して操作してください。



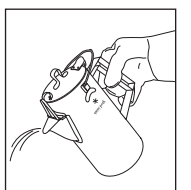
【お湯を沸かす場合】
図のように穴が3つ並んだ中央の穴を目印に水を入れてください。
およそ、1.3L入れることが可能です。目安以上の水を入れた場合、沸騰の際にあふれる恐れがありますのでご注意ください。



【お湯が沸く目安】
お湯が沸くと、蓋と本体の間や、注ぎ口から湯気が発生します。お湯が沸きましたら、すぐに火を止めてください。焚火で使用している場合は、火から離し、鍋敷き等の上においてください。



【注ぐ際】
沸かした後、本製品は取っ手まで熱くなります。必ず鍋つかみなどを着用して取り扱ってください。



メンテナンスについて

●本製品を裏返して乾燥させないでください。蓋と本体の接続部が破損します。●洗う場合は金属タワシや磨き粉を含む洗剤で洗わないでください。表面を傷付ける要因となります。同様にすす等を落とす際も、表面が傷つきますのでお止めください。●食洗器は使用しないでください。製品破損の原因となります。●使用後はよく洗って水分を拭き取り風通しの良い日陰でよく乾燥させてください。●湿気のない乾燥した場所で保管してください。



品質保証について

お買い求めいただきました製品は万全を期していますが、万一不備な点がございましたら、お買い求めいただいた販売店様もしくは弊社または各製品に記載された連絡先にご相談ください。製造上の欠陥が原因の場合は無償で修理または交換させていただきます。その他の場合は適切な価格で修理させていただきます。修理、交換の判断は弊社の裁量によるものとさせていただきます。また、以下の場合には修理できない場合もありますので予めご了承ください。1.素材の経年劣化による損害など商品の寿命 / 2.改造および粗雑な取扱いによる故障 / 3.取扱説明書で禁止されている取扱いによる故障 / 4.不測の事故による商品の故障 / 5.その他製造上の欠陥以外による製品の故障 / 6.ゴミやさびによる故障 / 7.分解したことによる不具合の発生または破損 / 8.落下やその他の衝撃による部品の変形や破損による不具合 / 9.摩擦によるパーツの変化及びそれによる故障 / 10.他社製品との組み合わせによる故障

修理について

●本格的な修理が必要な場合は、お買い求めになった販売店様または弊社ユーザーサービスまでお問い合わせください。●修理を依頼される場合は、必ず十分に乾燥させ、汚れをきれいに落としてください。●修理品には修理箇所がはっきりと解るように、必ずメモまたは荷札を付けてください。また破損時の状況をできるだけ詳しく書いたメモを添えてください。●修理品の運賃並びに修理費については以下のように規定させていただきます。1.保証対象の場合:往復運賃並びに修理費は弊社にて負担いたします。/ 2.保証対象以外の場合:往復運賃並びに修理費は、お客様のご負担とさせていただきます。

不明な点やお気付きの点がございましたら、
販売店様または弊社ユーザーサービスまで
お問い合わせください。

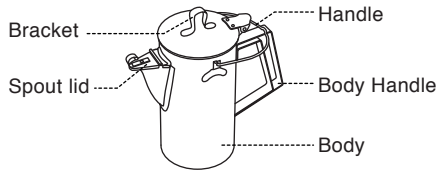
スノーピークユーザーサービス
☎0120-010-660 (9:00~17:00)
Email:userservice@snowpeak.co.jp

株式会社スノーピーク
〒955-0147 新潟県三条市中野原456
Tel.0256-46-5858 Fax.0256-46-5860
www.snowpeak.co.jp

CS-270R Classic Kettle 1.8

Thank you for your purchase of this Snow Peak product. This product is a kettle. Please read the manual for safe, long-term use before using these products and store the manual for safekeeping. Please be sure to check set contents and user manual before using your kit outdoors. If you have any questions or concerns with this product, please contact Snow Peak before use.

Name of each part



Instruction manual

Specification

- Material : Stainless Steel
- Size : Bottom : dia 115 × 247mm (4.5" × 9.7")
- Full water capacity : 1.8L (.5gal)
- Weight : 690g (24.3 oz)

Safety Precautions: Before use, please read thoroughly to ensure safety and avoid accidents.

⚠️ WARNING / Misuse could result in a potentially hazardous situation that can result in serious injury or death to the user.

●Before using the product, check each part for abnormalities. If there are abnormalities, take the product to the dealer or Snow Peak Customer Service for inspection or repair. ●When using the product with Snow Peak's stoves or burners, please read the instruction manual of the stove or burner carefully. Check that the model is compatible before handling according to the precautions. ●This product is a kettle. Do not use this product for any purpose other than boiling water. ●Do not use this product empty. Heating an empty kettle may result in fire, burns, or product damage. ●The kettle is very hot during and after use. Please be careful not to burn yourself. Keep a close eye on the kettle to prevent serious accidents, especially when young children are present.

⚠️ CAUTION / Indicates actions that may lead to injury, damage to the product, or damage to other items.

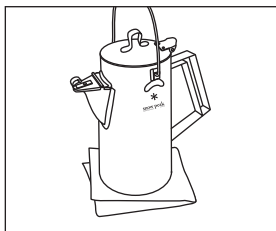
●Before use, wash well with mild detergent and a soft sponge. ●Do not use the kettle if it is full of water. Instead, leave a bit of space at the top, so the boiling water does not spill over. ●Since this product is made of metal, it will become hot during use and will remain so for a while after use. Avoid burns by using a potholder or other protection when handling. ●Adjust the heat so that the flame is not larger than the bottom of the kettle. A large flame may cause the product to become hot, resulting in burns. ●When using this product over a bonfire or charcoal fire, adjust the heating power so the heat from the flames of the charcoal or firewood is indirect. The product may become hot and burn. Do not put firewood or charcoal on the lid - doing so may damage the product. ●Do not apply a sudden impact, jolt, or sudden temperature change (such as pouring cold water over the heated product) as burns or damage may occur. ●Never use the kettle on a heater or induction burner. ●The metal fittings that hold the spout lid are very easy to bend, so please handle with care. ●Only use this product over an open flame; do not use it on an induction stove.

How to use

[For cold drinks]

Please place a towel under the product to prevent condensation.

⚠️ CAUTION / Be careful to avoid tipping it over, as it will be unstable when sitting on a towel.



[About Spout Springs]

You can keep the spout open by securing the spout lid spring to the lid. Attach it as shown.

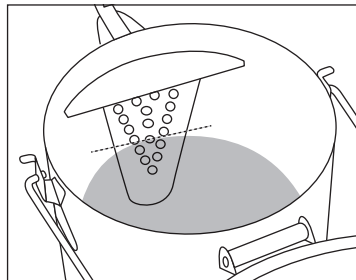
⚠️ WARNING / Opening the spout while heating may release steam that can cause burns. Never touch the product while it is heating.

⚠️ WARNING / The entire product becomes very hot after heating water. If you want to use the spring, use a pot holder.



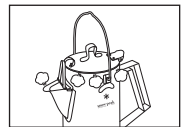
[When boiling water]

Fill with water until it reaches the center hole with 3 holes as shown in the figure. It can hold about 1.3L of water. If you add too much water, there is a risk of it overflowing when it boils.



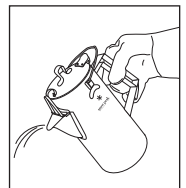
[Guide for boiling water]

When the water boils, steam is generated between the lid and the main body or from the spout. Once the water is boiling, turn off the heat immediately. If using the kettle on a bonfire, remove from the fire and place on a pot stand.



[When pouring]

After boiling water, the entire product will heat up, including the handle. Please use a pot holder to avoid burns.



Maintenance

●Do not turn this product upside down to dry. Drying the kettle upside down will damage the connection between the lid and the main body. ●Do not use a metal scrubbing brush or detergents containing polishing powder when washing. Abrasive materials may damage the surface. Similarly, removing soot will damage the surface, so please do not remove it. ●Do not use a dishwasher. It may cause damage to the product. ●After use, wash thoroughly, wipe off the water, and dry well in a well-ventilated shade. ●Store in a dry place with no moisture.



Warranty

The specifications of Snow Peak products are based on field testing and quality control to ensure the correct function and longevity of every product. If apparent defects in the manufacturing of the product are found, the defective product will be repaired or exchanged free of charge. Damages, as follows, are not covered under warranty. 1. Material deterioration caused by age. / 2. Damage caused by modifications or rough handling. / 3. Damage caused by improper use not following the instruction manual. / 4. Damage caused by unexpected accidents. / 5. Damage not caused by defects in the manufacturing process. / 6. Damage caused by dust or rust. / 7. Damage or defects caused when dismantling the product. / 8. Damage and defects caused by dropping or other shocks to the product. / 9. Deterioration or failure of parts due to friction. / 10. Damage caused by the use of the product in combination with other maker's products.

Repair

●For repairs, please contact the retailer where you purchased the product or Snow Peak user service. ●When you ask for repair, please make sure that the product is dry and clean. ●Please attach a memo or some kind of tag indicating the needed repair, and please write details of when and how the damage occurred. ●Shipping cost and repair fee for the repair as follows. 1. Within warranty: Return shipping cost and repair fee will be covered by Snow Peak / 2. Outside warranty: Return shipping cost and repair fee will be covered by the user.

Snow Peak USA, Inc.

404 NW 23rd Avenue, Portland, Oregon 97210, USA
Tel. +1-503-697-3330 Instagram. @snowpeakusa
www.snowpeak.com Email. info@snowpeak.com

Snow Peak, Inc.

456, Nakanohara, Sanjo-Shi, Niigata 955-0147 Japan
Tel. +81 256-46-5858 Fax. +81 256-46-5860
www.snowpeak.co.jp