

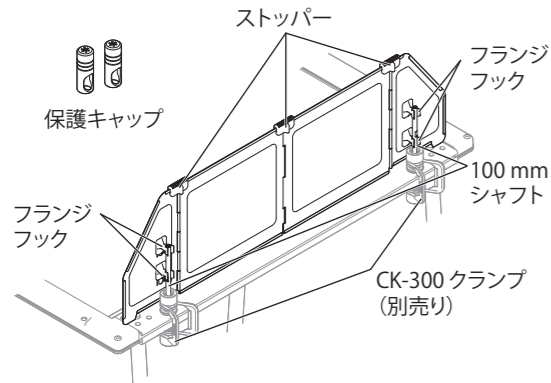
CK-301 テーブルトップアーキテクト ウインドスクリーン

この度は、スノーピーク製品をお買い上げいただき、誠にありがとうございます。本製品はテーブルトップアーキテクト（以下、TTA）シリーズのウインドスクリーンです。IGT ユニット 2 つ分を覆える 4 枚パネルの構造になっています。別売りの CK-300 クランプに取り付けてテーブルに固定し、テーブル上の燃焼器具への風を防ぐことを目的としています。これ以外の目的では使用しないでください。

安全にご使用いただくためにも必ずこの取扱説明書をよく読んでからご使用ください。また、読み終わった後も大切に保管してください。説明内容で理解できない点及び製品に不具合が確認された際には、直ちに使用を中止しご購入いただきました販売店様もしくは弊社ユーザーサービスまでお問い合わせください。

セット内容(各部の名称)

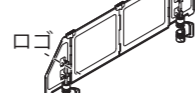
本体 ×1、ストッパー ×3、フランジフック ×4、保護キャップ ×2、100 mm シャフト ×2



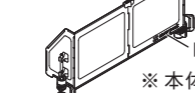
スペック

材質	ステンレス、ガルバリウム鋼板、シリコンゴム、ポリプロピレン
サイズ	760 mm(L)×26 mm(W)×226 mm(H)
重量	800 g

ストレート型



コの字型



※ 本体を裏・表逆で使用することで、コの字型に使用することができます。コの字型でテーブルに設置する場合、ウインドスクリーン本体が燃焼器とCK-300 クランプとの間になるように設置してください。製品が高温になり、やけどや変形、破損の原因になります。

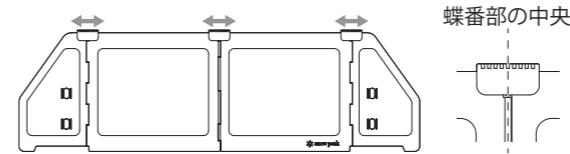
⚠ 注意

左記の形状で使用してください。別の形状に組み替えたり、他社製品と組み合わせたりすると安定せず転倒して、ケガや破損の原因になります。

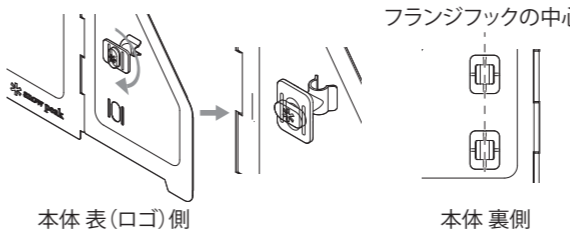
使用方法

本製品は CK-300 クランプ(別売り)に装着することを前提に設計されています。組み立ての前に、CK-300 クランプの取扱説明書をよく読んでからご使用ください。

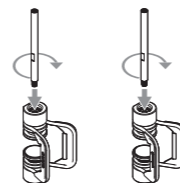
① 本体を広げ、3 か所のストッパーをスライドさせて図のように本体を固定します。各ストッパーが蝶番部の中央に来るように装着してください。



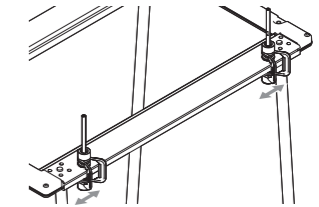
② 付属のフランジフックを本体の 4 か所の穴に装着します。本体の裏側から、穴の形状に合わせてフランジフックをはめ込み、90 度回転させます。フランジフックを装着したら、目視で上下の中心がそろっているかを必ず確認し、ずれていれば調整してください。



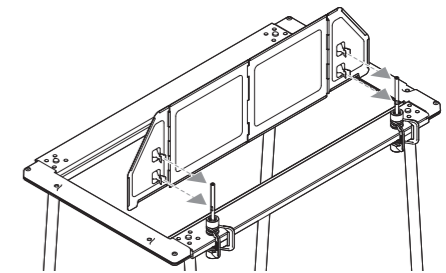
③ 両方の CK-300 クランプに、100 mm シャフトを時計回りに緩みがなくなるまで回して固定します。



④ ウインドスクリーンの設置位置を決めるため、テーブルに汚れがないことを確認し、CK-300 クランプをテーブルに仮固定します。このとき、CK-300 クランプは本締めせず、左右に少し動かせる程度の締め付け力で仮固定してください。
※CK-300 クランプの取扱説明書で使用方法を必ず確認してください。



⑤ CK-300 クランプに固定した 100 mm シャフトに、ウインドスクリーン本体のフランジフックを左右片側ずつ装着します。100 mm シャフトとフランジフックの位置が合わない場合は、仮固定した CK-300 クランプの位置を調整したり、本体とフランジフックの取付位置を調整してください。



⑥ 仮固定した CK-300 クランプを緩みがなくなるまで締めこみます。最後に、ウインドスクリーン本体に緩みがないか確認してください。

⑦ 取り外しは逆の手順で行ってください。保管時は、100 mm シャフトのねじ部に保護キャップを取り付けてください。

安全上の注意事項 ご使用前によく読んで予想される事故を回避し安全にご使用ください。

⚠ 危険 明らかに生命に関わる重大な事故が予測される行為を示します。

- 小さなお子様が近くにいる場合は、目を離さないようにしてください。お子様が本製品で遊んだりすることで、思わぬ事故の原因になります。
- 必ず CK-300 クランプ（別売り）を使用してテーブルに固定してください。それ以外の方法で固定すると転倒してケガや破損の原因になります。

⚠ 警告 取扱いを誤った場合、使用者が死亡または重傷を負う可能性があることを示します。

- ご使用前に、本製品を点検し各部に異常がないことを確認してください。異常が発見された場合は、直ちに使用を中止しお買い求めいただいた販売店様、または弊社ユーザーサービス係に点検または修理を依頼してください。
- 著しく風が強いときには使用しないでください。風で変形したり、テーブルごと転倒したりして火災や事故の原因になります。

⚠ 注意 ケガや本体破損、物品破損として拡大損害の原因となる行為を示します。

- ねじ部の先端で手を切らないように注意してください。
- 組み立てた後にぐらつきや、ねじ、クランプのボルトに緩みがないかを確認してください。また、使用中はねじとボルトに緩みがないかを定期的に確認してください。ぐらついたり、ねじとボルトが緩んだ状態で使用すると、部品が脱落したり、ものが落下したりしてケガや破損の原因になります。
- 歪みやさびによって、取扱説明書に記載されているとおり組み立てられない場合は使用しないでください。長期間使用していると歪みやさびなどが発生し、ねじがしっかり回らなくなったり、組み立てたときに安定しなかったりすることがあります。そのまま使用すると落下したり、パーツが外れたりしてケガや破損の原因になります。
- 炎天下の直射日光が長時間当たる場所で使用すると製品が熱くなるため注意してください。
- 屋外で使用する場合は、タープの下など雨水の当たらない場所で使用してください。雨水に濡れたまま長時間放置するとねじや接合部にさびが発生し、変色や固着の原因になります。
- 製品が濡れている状態、もしくは濡れた手で組み立て、分解しないでください。思わぬケガの原因になります。

- 組み立ては、取扱説明書を理解し、適切に組み立てられる握力、能力を持った方が行ってください。
- 取り付け位置の調整や移動をするときには、組み立てた状態のまま行わないでください。組み立てた状態のままクランプを緩めると、製品が落下してケガや破損のおそれがあります。
- 本製品を CK-300 クランプに取り付けたままテーブルから取り外して運搬しないでください。歪みの原因になります。
- 水平で安定したところで使用してください。傾斜地や不安定な場所で使用すると転倒してケガや破損の原因になります。また、テーブルの取扱説明書も読んで適切に使用してください。
- 熱源の近くで使用しているときは熱くなっているため触らないでください。また、使用後も十分に冷めたことがわかるまで触らないでください。やけどをするおそれがあります。
- 本製品の組み立て後は、製品がテーブルから容易に外れないことを確認してください。
- 本製品は常設の用途とした製品ではありません。使用後は速やかに片付け、お子様の手の届かない風通しの良いところに保管してください。
- ダッチオープンなど鋳鉄製品ではご使用できません。熱の影響によりやけどしたり、火災や破損につながります。

メンテナンス方法と廃棄について

- 長期間ご使用しなかった製品を再度お使いになる際は、本製品を点検し各部に異常がないことを確認してください。異常が発見された場合は、直ちに使用を中止しお買い求めいただいた販売店様、または弊社ユーザーサービス係に点検または修理を依頼してください。
- 使用後は、下記に従って適切にお手入れしたのち保管してください。汚れや水分を放置するとさびの原因になります。
 - ・ 使用後は分解して、乾いた布で汚れを落とす。
 - ・ 濡れている場合も同様に、分解して乾拭きし、よく乾かす。
 - ・ 塩分、調味料やそのほか薬品などが付着した場合は、固く絞った布でよく拭き取り、十分に乾燥させる。
 - ・ 海辺など潮風が当たる場所で使用した場合は、分解して固く絞った布でしっかり拭いて、よく乾燥させる。

⚠ 注意

ねじ部の先端で手を切らないように注意してください。保管するときは付属の保護キャップを忘れずに取り付けてください。

- 廃棄の際は、居住地域自治体のルールに従って処分してください。

品質保証について

お買い求めいただきました製品は万全を期していますが、万一不備な点がございましたら、お買い求めいただいた販売店様もしくは弊社または各製品に記載された連絡先にご相談ください。製造上の欠陥が原因の場合は無償で修理または交換させていただきます。その他の場合は適切な価格で修理させていただきます。修理、交換の判断は弊社の裁量によるものとさせていただきます。また、以下の場合は修理できない場合もありますので予めご了承ください。

1. 素材の経年劣化による損害など商品の寿命
2. 改造および粗雑な取扱いによる故障
3. 取扱説明書で禁止されている取扱いによる故障
4. 不測の事故による商品の故障
5. その他製造上の欠陥以外による製品の故障
6. ゴミやさびによる故障
7. 分解したことによる不具合の発生または破損
8. 落下やその他の衝撃による部品の変形や破損による不具合
9. 摩擦によるパーツの変化及びそれによる故障
10. 他社製品との組み合わせによる故障

修理について

- 本格的な修理が必要な場合は、お買い求めになった販売店様または弊社ユーザーサービスまでお問い合わせください。
- 修理を依頼される場合は、必ず十分に乾燥させ、汚れをきれいに落としてください。
- 修理品には修理箇所がはっきりと解るように、必ずメモまたは荷札を付けてください。また破損時の状況をできるだけ詳しく書いたメモを添えてください。
- 修理品の運賃並びに修理費については以下のように規定させていただきます。
 1. 保証対象の場合：往復運賃並びに修理費は弊社にて負担いたします。
 2. 保証対象以外の場合：往復運賃並びに修理費は、お客様のご負担とさせていただきます。

不明な点やお気付きの点がございましたら、販売店様または弊社ユーザーサービスまでお問い合わせください。
スノーピークユーザーサービス
☎ 0120-010-660 (9:00～17:00)
Email: userservice@snowpeak.co.jp

株式会社スノーピーク
〒955-0147 新潟県三条市中野原456
Tel. 0256-46-5858 / Fax. 0256-46-5860
www.snowpeak.co.jp

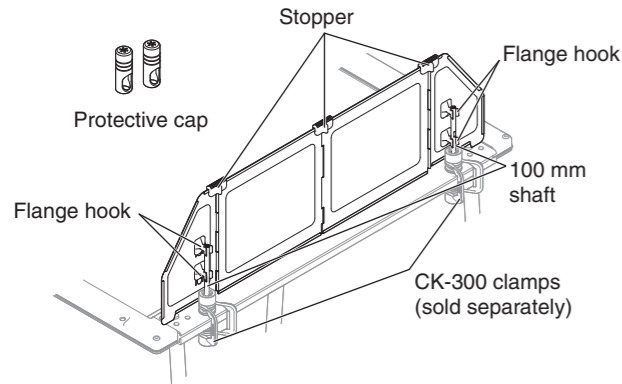
CK-301 Table Top Architect System Wind Screen

Thank you for purchasing this Snow Peak product. This is a wind screen of the table top architect (TTA) series. It has a four-panel structure that can cover two IGT units. This product is intended to prevent wind from blowing into the combustion appliance on the table when it is attached to the CK-300 clamps (sold separately) to secure it to the table. Do not use it for any other purposes.

In order to ensure your safety when using this product, please read the Instruction Manual carefully before use. Please be sure to keep this document for future reference. If you have any difficulties understanding certain parts of the instruction manual or if you find any product defects, stop using the product immediately and contact the dealer you purchased the product from or Snow Peak Customer Service.

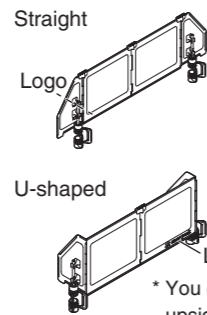
Contents (Name of the Parts)

Main body x 1, Stopper x 3, Flange hook x 4,
Protective cap x 2, 100 mm shaft x 2



Specifications

Material(s)	Stainless steel, Galvalume steel plate, Silicon rubber, Polypropylene
Size	760 mm (L) x 26 mm (W) x 226 mm (H) / 30"(L)x1"(W)x8.9"(H)
Weight	800 g / 1.8 lbs



CAUTION

Use this product in the configuration shown on the left. If you rearrange the configuration or combine them with products manufactured by other companies, the product will become unstable and may tip over resulting in personal injury or product damage.

* You can use the product in a U-shape by using the main body upside-down. When attaching on a table in the U-shape, attach the windscreen body between the combustor and the CK-300 clamps. Failure to do so may cause the product to become hot and cause burns, deformation, or damage.

Safety Precautions: Before use, please read thoroughly to ensure safety and avoid accidents.

⚠ DANGER: Misuse could easily result in a serious accident or death.

- Keep an eye on small children if they are nearby. If children play with this product, it may result in unexpected accidents.
- Be sure to use the CK-300 clamps (sold separately) to attach the product to the table. If you use other means to attach this product, it may tip over, resulting in personal injury or product damage.

⚠ WARNING: Misuse could result in serious injury or death.

- Before using the product, check each part for abnormalities. If you find any abnormalities, stop using the product immediately and contact the retailer where you purchased the product or Snow Peak Customer Service for inspection or repairs.
- Do not use when there is extremely strong wind. The product may be deformed by the wind or fall over together with the table, resulting in a fire or accident.

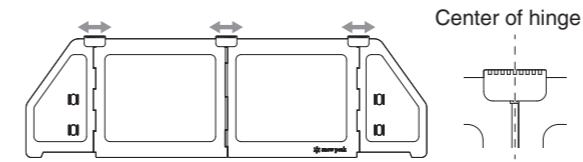
⚠ CAUTION: Misuse could result in injury to the user and/or damage to property.

- Be careful not to cut your hand on the edge of the threaded portion.
- After assembly, check for wobbling, and loose, screws and clamp bolts. Also, regularly check the screws and bolts for looseness during use. If this product is used while it is wobbly or screws and bolts are loose, parts may fall off or objects may fall, which may result in personal injury or product damage.
- Do not use this product if it cannot be assembled as described in the Instruction Manual due to deformation or rust. If this product is used for a long period of time, it may become deformed or rust, which may prevent screws from turning smoothly or cause the product to become unstable when assembled. If you continue to use this product in such a state, it may fall apart or parts may come off, which may result in personal injury or product damage.
- Please note that this product will become hot if used in a place exposed to direct sunlight for a long period of time, particularly under scorching sun.
- When using this product outdoors, use it in a place where it will not be exposed to rain, such as under a tarp. If you leave this product wet with rainwater for a long period of time, the screws and joints may rust, which may lead to discoloration and sticking.
- Do not assemble or disassemble this product when it is wet or with wet hands. Otherwise, an injury may result.
- The product should be assembled by a person who is capable of understanding the Instruction Manual, has a sufficiently strong grip, and who has the ability to assemble it correctly.
- Do not adjust the mounting position or move the product while it is still assembled. If you loosen the clamp while the product is being assembled, the product may fall off, which may result in personal injury or product damage.
- Do not remove this product from the table with the CK-300 clamps still attached to it when transferring the product. Otherwise, it may cause a distortion.
- Use this product on a flat and stable surface. If it is used on an angled or unstable surface, the product may fall, resulting in personal injury or product damage. Also, read the instruction manual for the table, and use this product correctly.
- When using this product near a heat source, do not touch it as it will be hot. Also, after use, do not touch the product until you know that it has cooled down sufficiently. Otherwise, it may cause burns.
- After assembling this product, check that it will not easily come off the table.
- This product is not intended for permanent use. Clean up immediately after use and store in a well-ventilated place out of the reach of children.
- This product cannot be used with cast iron products such as Dutch ovens. The heat may result in burns, fire, or damage.

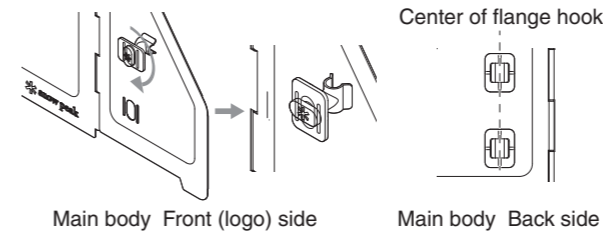
Instructions for Use

This product is designed to be attached to the CK-300 clamps (sold separately). Before assembling, please read the CK-300 clamp instruction manual carefully.

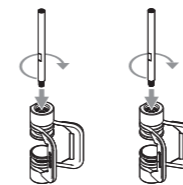
- ① Unfold the main body and slide the three stoppers to attach the main body as illustrated.
Adjust each stopper so that it is positioned in the center of the hinge.



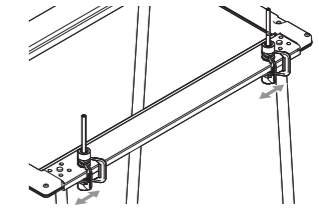
- ② Attach the supplied flange hooks to the four holes in the main body. Fit a flange hook from the back side of the main body by aligning it to the shape of the hole, and rotate it 90 degrees.
After attaching all the flange hooks, be sure to visually check that the top and bottom centers are aligned. If they are misaligned, adjust their positions.



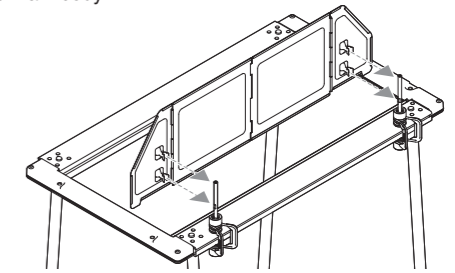
- ③ Turn the 100 mm shaft clockwise until there is no slack, and attach it to each CK-300 clamp.



- ④ To determine the position to attach the windscreen, make sure that the table is clean, then temporarily attach the CK-300 clamps to the table.
At this time, temporarily attach the CK-300 clamps using a moderate tightening force so that it can be moved left and right.
* Be sure to check the instructions for use in the CK-300 clamp instruction manual.



- ⑤ Attach each of the left and right flange hooks of the windscreen body to each of the 100 mm shafts attached to the CK-300 clamps.
If the 100 mm shafts and the flange hooks are misaligned, adjust the positions of the temporarily attached CK-300 clamps, or adjust the positions of the flange hooks on the main body.



- ⑥ Tighten the temporarily attached CK-300 clamps until there is no slack. Finally, check the windscreen body again for any looseness.

- ⑦ For removal, do the procedure in the reverse order.
When storing, attach the protective caps to the threads of the 100 mm shafts.

Maintenance and disposal

- When using the product after not using it for a long period of time, inspect it and make sure that there are no abnormalities in each part. If you find any abnormalities, stop using the product immediately and contact the retailer where you purchased the product or Snow Peak Customer Service for inspection or repairs.
- After use, follow the procedure described below to appropriately clean and store the product. Not cleaning dirt or moisture off the product may cause rust to form.
 - After use, disassemble the product and clean it using a dry cloth.
 - If the product is wet, disassemble it, wipe it, and dry it well.
 - If salt, seasonings, or other substances are adhered to the product, wipe them off thoroughly using a tightly wrung cloth and allow it to dry thoroughly.
 - If you use this product in a location exposed to sea breezes such as a beach, disassemble it, wipe it thoroughly using a tightly wrung cloth, and dry it well.

⚠ CAUTION

Be careful not to cut your hand on the edge of the threaded portion. Do not forget to attach the supplied protective cap when storing the product.

- When disposing of this product, follow the rules of the local government of your area.

Warranty

Snow Peak has taken all possible measures to ensure every product is durable and functions correctly. If you find any product defects, please contact the retailer where you purchased the product or Snow Peak Customer Service. If there are apparent defects due to the product's manufacturing, the defective product will be repaired or exchanged free of charge. In other cases, Snow Peak will repair the product for an appropriate fee. The decision to repair or replace the product will be at our discretion. Snow Peak will not repair the product for any damage that occurred due to the following:

1. Material deterioration caused by age
2. Damage caused by modifications or rough handling
3. Damage caused by inappropriate use not mentioned in the instruction manual
4. Damage caused by unexpected accidents
5. Any damage other than defects in the manufacturing process
6. Damage caused by dust or rust
7. Damage and defects caused by dismantling the product
8. Damage and defects caused by dropping, jolting or other shocks
9. Deterioration or failure of parts due to friction
10. Damage caused by the use of the product in combination with another manufacturer's products

Repair

- If professional repairs are required, please contact the retailer where you purchased the product or Snow Peak Customer Service.
- When you request repairs, please make sure that the product is dry and clean.
- Please attach a memo or a tag indicating the necessary repairs and write details of how and when the damage occurred.
- Transportation and repair costs are determined as follows.
 1. When warranty applies: The transportation cost (both ways) and repair cost will be covered by Snow Peak.
 2. When warranty does not apply: The transportation cost (both ways) and repair cost will be covered by the customer.

If you have any questions or concerns, please contact your retailer or Snow Peak customer service.
Snow Peak Customer Service
☎ +1(503)461-0781 (9:00-17:00)
Email: info@snowpeak.com

Snow Peak USA, Inc.
404 NW 23rd Avenue, Portland, Oregon 97210, USA
Tel. +1 (503) 461-0781 / Instagram. @snowpeakusa
Email. info@snowpeak.com / www.snowpeak.com