



**WKE501**  
Clavier numérique

**DAEWOO**



Merci d'avoir acheté le WKE501. Le WKE501 est un clavier sans fil qui vous permet d'armer et de désarmer votre système d'alarme, ou de l'armer en mode Maison.

Ainsi, avant d'entrer chez vous, tout ce dont vous avez besoin est de taper votre code d'accès et d'appuyer sur la touche Désarmer [🔓], ou de passer votre badge RFID devant le lecteur, afin de désarmer votre alarme (badge RFID vendu séparément).

## Dans la boîte

Clavier x 1  
Piles AAA 1,5V x 3  
Vis x 4  
Documentation

## Spécifications

Alimentation  
DC 4,5V (Piles AAA 1,5V x 3)

Courant (veille)  
< 15uA

Courant (fonctionnement)  
< 60 mA

Distance de transmission  
≤ 80 m (sans obstacle)

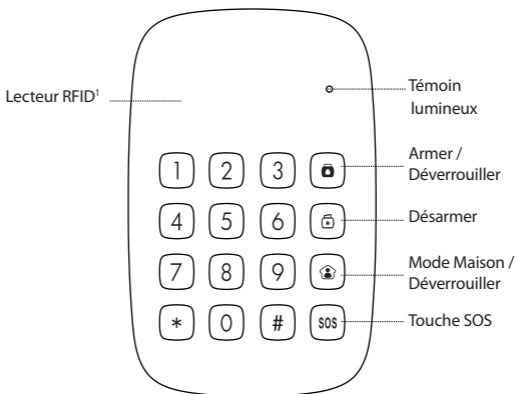
Fréquence radio  
433 MHz (±75 KHz)  
Puissance de transmission: 10dBm  
Gain d'antenne: 2dBi

Boîtier  
Plastique ABS

Conditions d'utilisation  
Température : -10°C ~ 55°C  
Humidité relative : ≤80%  
(sans condensation)

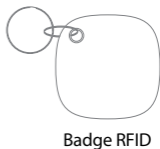
Dimensions:  
135 x 90 x 15 mm

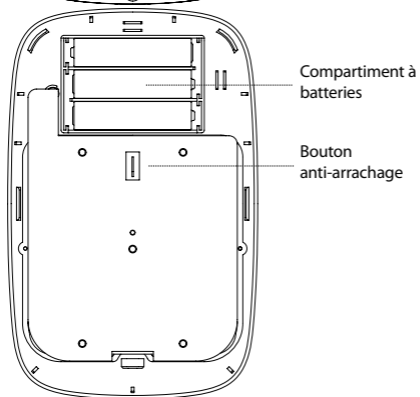
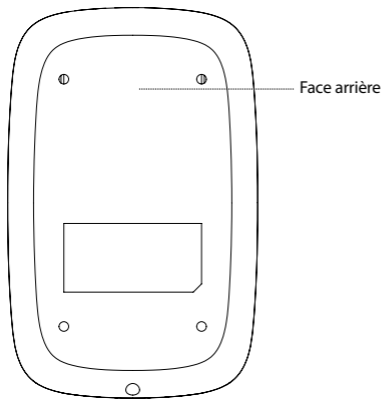
## Design



<sup>1</sup>Badge RFID (125 KHz) vendu séparément.  
Ce clavier peut accepter jusqu'à 50 badges  
RFID.

*Reportez-vous aux instructions suivantes pour  
savoir comment enregistrer un badge RFID  
dans le clavier.*

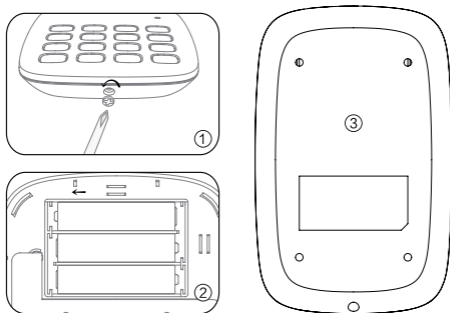




## Préparation avant utilisation

### Comment allumer le WKE501

Le WKE501 est alimenté par 3 piles AAA. Avant la première utilisation, ouvrez l'arrière du clavier et insérez les piles



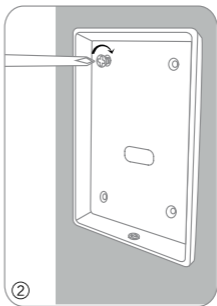
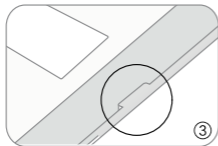
1. Dévissez et ouvrez le boîtier.
2. Insérez les piles en respectant les polarités indiquées. Assurez-vous de respecter la polarité!
3. Refermez le boîtier et revissez-le.

#### Remarque

En raison du bouton anti-arrachage, il est possible que l'ouverture du boîtier déclenche une alarme, si le clavier est enregistré dans la centrale. Dans ce cas, stoppez l'alarme en désarmant le système comme expliqué dans le manuel de votre alarme.

## Installation

1. Dévissez et ouvrez le boîtier.
2. Vissez la face arrière à un mur ou à un montant de porte.
3. Refermez la face avant du boîtier sur la face arrière, et revissez les deux parties ensemble.



### Remarque

En raison du bouton anti-arrachage, il est possible que l'ouverture du boîtier déclenche une alarme, si le clavier est enregistré dans la centrale. Dans ce cas, stoppez l'alarme en désarmant le système comme expliqué dans le manuel de votre alarme.

## Paramétrage

*Le WKE501 fonctionne sous 4 modes.*

### **Mode Normal**

Le témoin lumineux clignote une fois toutes les 5 secondes.

### **Mode Veille**

En mode Normal, le clavier passe en mode Veille si aucune opération n'est effectuée pendant 35 secondes. Appuyez sur les touches Armer [🔒] ou Mode Maison [🏠] pour quitter le mode Veille. Le témoin lumineux est éteint lorsque le clavier est en mode Veille.

### **Mode Lecture RFID**

En mode Normal, appuyez sur la touche [\*] du clavier pour activer le lecteur RFID pendant 10 secondes : le témoin lumineux s'allume. Après 10 secondes, le lecteur RFID s'éteint, ainsi que le témoin lumineux.

### **Mode Paramétrage**

Pour entrer en mode Paramétrage, assurez-vous dans un premier temps que vous êtes bien en mode Normal, puis tapez [votre code admin + #] sur le clavier. Le témoin lumineux clignote une fois par seconde. Appuyez sur [\*] pour sortir du mode Paramétrage et retourner en mode Normal.

Après 30 secondes sans opération, le clavier passe en mode Normal.

*Code admin par défaut : 123456*

### **Remarque**

Opération correcte : 1 bip sonore et le témoin lumineux clignote une fois.

Opération incorrecte : 2 bips sonores et le témoin lumineux clignote deux fois.



## Enregistrer le WKE501

Assurez-vous que votre centrale est en mode Connexion (reportez-vous au manuel de votre alarme).

Appuyez sur Armer [🔒] ou Mode Maison [🏠] sur le clavier pour le déverrouiller. Tapez votre code admin ou utilisateur sur le clavier, puis appuyez sur une des touches Armer [🔒], Désarmer [🔓] ou Mode Maison [🏠]. Vous entendez des bips courts : le clavier est bien enregistré.



Code admin par défaut : 123456. Code utilisateur par défaut : 1234

La centrale de votre alarme peut être contrôlée à distance depuis le clavier une fois que celui-ci est enregistré dans la centrale.

## Connecter le WKE501 à une sirène

Le WKE501 peut être connecté à une sirène d'intérieur ou d'extérieur, ce qui vous permet de déclencher la sirène en appuyant sur la touche [SOS] du clavier. Pour connecter le clavier à une sirène, activez le mode Connexion de votre sirène (reportez-vous au manuel de votre sirène si besoin). Appuyez sur Armer [🔒] ou Mode Maison [🏠] sur le clavier pour passer en mode Normal. Puis tapez [votre code admin ou utilisateur] et appuyez sur Armer [🔒], Désarmer [🔓] ou Mode Maison [🏠] sur le clavier.

## Enregistrer un badge RFID dan

1. Appuyez sur Armer [🔒] ou Mode Maison [🏠] sur le clavier pour le déverrouiller.  
Tapez ensuite [votre code admin + #] pour entrer en mode Paramétrage.  
Code admin par défaut : 123456



*Si vous entendez 2 bips, le code que vous avez tapé est faux.*

2. Tapez [41#]. Vous entendez un bip et le témoin lumineux s'allume : le clavier passe en mode Connexion.



3. Passez le badge RFID devant le lecteur. Vous entendez un bip : la connexion a réussi.

*Si vous entendez 2 bips, le badge RFID a déjà été connecté.*



Appuyez sur [\*] pour quitter le mode Paramétrage.

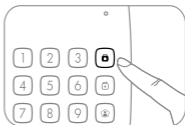
*Pour supprimer tous les badges RFID, appuyez sur une des touches Armer [🔒] ou Mode Maison [🏠] sur le clavier pour le déverrouiller, puis tapez [votre code admin+#42#]. Vous entendez un bip : les badges RFID ont été supprimés du clavier.*

## Utilisation

Le clavier peut être utilisé comme une télécommande. Votre code utilisateur ou votre code admin vous seront demandés pour armer ou désarmer l'alarme, ou passer en mode Maison ou mode Muet.

### Armer le système

1. Appuyez sur Armer [🔒] ou Mode Maison [🏠] sur le clavier pour le déverrouiller.
2. Tapez votre code admin ou utilisateur.
3. Appuyez sur la touche Armer [🔒]. Le témoin lumineux clignote une fois, le clavier émet un bip et envoie un signal à la centrale pour armer le système.



Lorsque la centrale reçoit le signal, la sirène émet un bip et le témoin lumineux de la centrale s'allume, indiquant que le système est armé.

*Code admin par défaut : 123456. Code utilisateur par défaut : 1234*

### Désarmer le système avec le clavier

1. Appuyez sur Armer [🔒] ou Mode Maison [🏠] sur le clavier pour le déverrouiller.
2. Tapez votre code admin ou utilisateur.
3. Appuyez sur la touche Désarmer [🔓]. Le témoin lumineux clignote une fois, le clavier émet un bip et envoie un signal à la centrale pour désarmer le système.



Lorsque la centrale reçoit le signal, la sirène émet deux bips et le témoin lumineux de la centrale s'allume, indiquant que le système est désarmé.

## Désarmer par badge RFID

1. Appuyez sur Armer [🔒] ou Mode Maison [🏠] sur le clavier pour le déverrouiller.
2. Appuyez sur [\*] pour activer le lecteur RFID pendant 10 secondes.
3. Passez le badge RFID devant le lecteur au cours des 10 secondes suivantes.



Le lecteur RFID s'éteint lorsqu'un badge est présenté devant celui-ci, lorsque vous rappelez sur la touche [\*] sur le clavier, ou après 10 secondes sans activité.

## Mode Maison

1. Appuyez sur Armer [🔒] ou Mode Maison [🏠] sur le clavier pour le déverrouiller.
2. Tapez votre code admin ou utilisateur
3. Appuyez sur la touche [🏠]. Le témoin lumineux clignote une fois, le clavier émet un bip et envoie le signal à la centrale pour activer le mode Maison.



Lorsque l'alarme reçoit le signal, la sirène émet un bip et le témoin lumineux du mode Maison s'allume : l'alarme est désormais en mode Maison.

Tous les détecteurs dans la zone Normale sont armés exceptés ceux dans la zone Maison. Les détecteurs dans la zone Maison sont désarmés, afin que vous puissiez circuler chez vous librement.

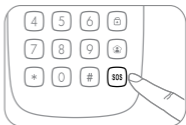
Pour plus d'informations sur le paramétrage des zones, reportez-vous au manuel d'utilisateur de votre alarme.

## Appel d'urgence

Reportez-vous aux instructions du manuel de votre alarme pour savoir comment verrouiller ou déverrouiller le bouton SOS.

Avec le bouton SOS déverrouillé

1. Appuyez sur Armer [🔒] ou Mode Maison [🏠] sur le clavier pour le déverrouiller.
2. Appuyez sur la touche [SOS].
3. Le témoin lumineux clignote une fois, le clavier émet un bip et l'alarme se déclenche immédiatement.



Avec le bouton SOS verrouillé

1. Appuyez sur Armer [🔒] ou Mode Maison [🏠] sur le clavier pour le déverrouiller.
2. Tapez votre code admin ou utilisateur.
3. Appuyez sur la touche [SOS] pour déclencher l'alarme immédiatement.

## Indication de batterie faible

Lorsque le niveau des piles est faible, le témoin lumineux clignote 3 fois toutes les 5 secondes. Dans ce cas, changez les piles.

### Entrer en mode Paramétrage

1. Appuyez sur Armer [🔒] ou Mode Maison [🏠] sur le clavier pour le déverrouiller.
2. Tapez [votre code admin+#] pour entrer en mode Paramétrage.

Code admin par défaut : 123456



*En mode Paramétrage, si aucune opération n'est effectuée pendant 30 secondes, le clavier quitte le mode Paramétrage automatiquement. Vous pouvez également quitter le mode Paramétrage en appuyant sur la touche [\*] du clavier.*

### Délai de sortie

*Les détecteurs commencent à détecter les éventuelles intrusions immédiatement après que le système ait été armé. Pour éviter les alarmes lorsque vous quittez votre domicile, un délai de sortie peut être défini. Si un délai de sortie est défini, la centrale recevra le signal pour armer votre alarme uniquement après le délai défini, lorsque vous appuyez sur la touche Armer [🔒] sur le clavier.*

1. Entrez en mode Paramétrage.
2. Tapez [33+délai en secondes+#].
3. Vous entendez un bip : l'opération a réussi. Pour désactiver le délai de sortie, définissez un délai de sortie de 0 seconde.



#### Remarque

Le délai se compte en secondes et peut être défini de 0 à 255. Délai par défaut : 0.

Si le délai de sortie a été défini, la centrale d'alarme émet un bip par seconde après avoir reçu le signal pour s'armer. Les bips s'accroissent au cours des 15 dernières secondes. Après le délai de sortie écoulé, la centrale est armée. Si un délai de sortie a été défini pour le clavier et la centrale d'alarme, le délai effectif est celui de la somme des deux délais.

*Cette fonction ne s'applique pas lorsque votre système est armé en mode Maison.*

#### Remarque

Seul le délai de sortie peut être défini sur le clavier. Le délai d'entrée peut être défini sur la centrale d'alarme (reportez-vous au manuel de votre centrale Daewoo).

## Verrouiller / Déverrouiller le bouton SOS

### Verrouiller le bouton SOS

1. Entrez en mode Paramétrage.
2. Tapez [3410#].
3. Vous entendez un bip : l'opération a réussi.  
*Si le bouton SOS est verrouillé, vous aurez besoin pour déclencher l'alarme d'appuyer sur Armer [🔒] (ou Mode Maison [🏠]) pour déverrouiller le clavier, de taper votre code admin ou utilisateur, puis d'appuyer sur la touche [SOS].*



### Déverrouiller le bouton SOS

1. Entrez en mode Paramétrage.
2. Tapez [3411#].
3. Vous entendez un bip : l'opération a réussi.  
*Si le bouton SOS est déverrouillé, la centrale retentit immédiatement lorsque vous appuyez sur Armer [🔒] (ou Mode Maison [🏠]) puis sur [SOS].*



#### Remarque

Par défaut, le bouton SOS est verrouillé.

## Son des touches

Le son des touches peut être activé ou désactivé. Si le son des touches est désactivé, les bips de confirmation seront également désactivés.

### Activer le son des touches

1. Entrez en mode Paramétrage.
2. Tapez [3510#].
3. Vous entendez un bip : l'opération a réussi.



### Désactiver le son des touches

1. Entrez en mode Paramétrage.
2. Tapez [3511#].



### Remarque

Par défaut, le son des touches est activé.



## Activer / Désactiver le désarmement par badge RFID

### Activer le désarmement par badge RFID

1. Entrez en mode Paramétrage.
2. Tapez [3610#].
3. Vous entendez un bip : l'opération a réussi.



### Désactiver le désarmement par badge RFID

1. Entrez en mode Paramétrage.
2. Tapez [3611#].
3. Vous entendez un bip : l'opération a réussi.



### Remarque

Par défaut, le désarmement par badge RFID est désactivé.

## Changer le code utilisateur

Le code utilisateur est requis pour interagir avec la centrale d'alarme (armer, désarmer le système, ou activer le mode Maison). Nous vous recommandons de changer le code utilisateur avant d'utiliser le clavier pour la première fois.

1. Entrez en mode Paramétrage.
2. Tapez  
[38+nouveau code utilisateur+#].
3. Vous entendez un bip : l'opération a réussi.



### Remarque

Le code utilisateur doit consister de 4 chiffres. Par défaut, le code utilisateur est "1234".

## Changer le code admin

Le code admin est requis pour changer les paramètres et interagir avec la centrale d'alarme d'alarme (armer, désarmer le système, ou activer le mode Maison). Nous vous recommandons de changer le code admin avant d'utiliser le clavier pour la première fois.

1. Entrez en mode Paramétrage.
2. Tapez  
[39+nouveau code admin+#].
3. Vous entendez un bip : l'opération a réussi.



### Remarque

Le code utilisateur doit consister de 6 chiffres. Par défaut, le code utilisateur est "123456".

## Réinitialisation

Après avoir réinitialisé le clavier, les paramètres ainsi que les codes admin et utilisateur par défaut sont restaurés. En revanche, les badges RFID enregistrés dans le clavier ne sont pas supprimés.

1. Entrez en mode Paramétrage.
2. Tapez [987654321#].
3. Vous entendez un bip : l'opération a réussi.



## FAQ

Problème	Cause	Solution
Pas de réponse du clavier	Les piles sont vides.	Changez les piles.
	Les polarités des piles sont inversées.	Insérez les piles conformément aux instructions fournies dans ce manuel.
Le clavier ne peut être enregistré dans la centrale.	La clavier est verrouillé.	Appuyez sur la touche Armer ou Mode Maison pour le déverrouiller.
	Pas de réponse du clavier	Assurez-vous que la centrale est allumée. Assurez-vous que la centrale est en mode Connexion.

Problème	Cause	Solution
Pas de réponse de la centrale lorsque vous utilisez le clavier	Le clavier n'est pas enregistré dans la centrale.	Enregistrez le clavier dans la centrale conformément aux instructions décrites dans ce manuel.
	Le clavier est trop éloigné de la centrale.	Installez le clavier plus près de la centrale.  Si besoin, procurez-vous un répéteur de signal.
Le système ne peut être désarmé par badge RFID	Vos badges RFID n'ont pas été enregistrés dans la centrale	Enregistrez le badge dans la centrale conformément aux instructions décrites dans ce manuel.
	Le mode désarmement par badge RFID est désactivé.	Activez le mode désarmement par badge RFID.
	Le clavier est verrouillé.	Appuyez sur Armer ou Mode maison, puis sur [*] avant de désarmer.
Le clavier ne peut pas être paramétré.	Le clavier n'est pas déverrouillé.	Reportez-vous aux instructions de ce manuel
	Le clavier n'est pas en mode Paramétrage.	Reportez-vous aux instructions de ce manuel
Le clavier ne peut pas armer ou désarmer l'alarme, ni activer le mode Maison.	Votre code admin ou utilisateur n'a pas été entré avant chaque opération.	Tapez votre code admin ou utilisateur avant chaque opération.

## Entretien

Pour une utilisation plus sûre et une durée de vie allongée du WKE501, nous vous conseillons de suivre les conseils ci-dessous.

## Conseils d'utilisation

### Instructions générales

- Ce clavier doit être enregistré dans la centrale de votre alarme avant d'être utilisé pour la première fois.
- Le clavier est alimenté par 3 piles AAA. La distance de transmission est susceptible d'être réduite lorsque le niveau des piles est faible.
- Ce clavier est compatible avec les systèmes d'alarme.
- Retirez la languette d'activation des piles avant la première utilisation.
- Afin de ne pas déranger votre voisinage, n'appuyez sur la touche [SOS] qu'en cas de nécessité.
- Vérifiez votre clavier régulièrement afin de vous assurer de son bon fonctionnement en cas d'urgence.
- Ce clavier n'est pas étanche et ne résiste pas à l'humidité. Installez-le dans un endroit sec, frais, et à l'abri du soleil.
- Le boîtier de ce clavier est fait de plastique ABS. Maintenez le boîtier à l'abri de la lumière du soleil pour le préserver.

### Limitations

- Ce clavier n'est pas résistant aux explosions. Maintenez-le éloigné des flammes.
- Installez le clavier à l'écart d'objets produisant de la chaleur ou des champs électromagnétiques tels que les radiateurs, climatiseurs, fours micro-onde, etc.

### Consignes de recyclage

- Jetez ce clavier conformément aux réglementations en vigueur.
- Ne démontez pas ce produit si vous n'êtes pas un professionnel.

## Entretien

Nettoyez le clavier avec un chiffon sec. Si votre clavier est sale, nettoyez la surface avec un chiffon et du détergent dilué, puis essuyez avec un chiffon sec.

## Normes



Ce produit porte le symbole du tri sélectif pour les équipements électriques et électroniques (DEEE). Cela signifie qu'il doit être traité conformément à la Directive européenne 2012/19/EU afin d'être recyclé ou démantelé pour minimiser son impact sur l'environnement. Pour de plus amples informations, veuillez contacter les autorités locales ou régionales. Les produits électroniques qui ne font pas l'objet d'un tri sélectif sont potentiellement dangereux pour l'environnement et la santé humaine en raison de la présence de substances dangereuses.



En conformité avec la réglementation européenne. Ce produit satisfait aux exigences fondamentales et autres conditions pertinentes de la Directive 2014/53/EU.



Ce produit a été conçu et fabriqué en conformité avec la Directive 2011/65/EU du Parlement européen et du Conseil relative à la limitation de l'utilisation de certaines substances dangereuses dans les équipements électriques et électroniques (Directive RoHS) et est déclaré satisfaisant aux valeurs de concentration maximum définies par le Comité technique d'adaptation européen (European Technical Adaptation Committee – TAC).

Fabriqué en Chine



**DAEWOO**