

andis[®]



Andis ProAlloy användarmanual svenska

Svenska användarmanual

Läs följande instruktioner innan du använder din nya Andis klippmaskin. Ge det den omsorg som ett fint, precisionsbyggt verktyg förtjänar och det kommer att ge dig många års användning.

VIKTIGA SÄKERHETSÅTGÄRDER

När du använder en elektrisk apparat ska grundläggande försiktighetsåtgärder alltid följas, inklusive följande: Läs alla instruktioner innan du använder Andis-klipparen. Denna produkt får inte användas av barn.

FARA: För att minska risken för elektriska stötar:

1. Ta inte tag i en apparat som har fallit i vatten. Dra ur kontakten omedelbart. Använd aldrig klipparen nära vatten.
2. Använd inte när du badar eller duschar.
3. Placera eller förvara inte apparaten där den kan falla eller dras ner i ett badkar eller handfat. Lägg inte i eller släpp i vatten eller annan vätska.
4. Koppla alltid ur denna apparat från eluttaget omedelbart efter användning. Dra ur kontakten genom att hålla i och dra i kontakten, inte sladden.
5. Koppla ur denna apparat innan du rengör, tar bort eller sätter ihop delar.

WARNING: För att minska risken för brännskador, brand, elektriska stötar eller personskador:

1. En apparat får aldrig lämnas utan uppsikt när den är ansluten till vägguttaget.
2. Denna apparat kan användas av barn från 8 år och uppåt och personer med nedsatt fysisk, sensorisk eller mental förmåga eller bristande erfarenhet och kunskap om de har fått övervakning eller instruktioner om hur man använder apparaten på ett säkert sätt och förstår de inblandade farorna.
3. Barn får inte leka med apparaten.
4. Använd denna apparat endast för dess avsedda användning enligt beskrivningen i denna bruksanvisning. Använd inte tillbehör som inte rekommenderas av Andis.
5. Använd aldrig denna apparat om den har en skadad sladd eller kontakt, om den inte fungerar som den ska, om den har tappats eller skadats eller tappats i vatten. Lämna tillbaka apparaten till en auktoriserad Andis servicestation för undersökning eller reparation.
6. Håll sladden borta från uppvärmda ytor.
7. Tappa eller för aldrig in något föremål i någon öppning.
8. Använd inte utomhus eller använd inte där aerosolprodukter (spray) används eller där syre administreras.
9. Använd inte denna apparat med ett skadat eller trasigt blad eller kam, eftersom skada på huden kan uppstå. 2
10. För att koppla bort vrid kontrollen till "0" och dra sedan ut kontakten ur uttaget.
11. **WARNING:** Under användning, placera eller lämna inte apparaten där den kan (1) skadas av ett djur eller (2) utsättas för väder och vind.
12. Olja bladen ofta. Bladen kan bli varma under användning.
13. Håll apparaten torr.

SPARA DESSA INSTRUKTIONER

DRIFTSINSTRUKTIONER

Ta bort skörskyddet innan du startar klipparen. Anslut sladden till ett eluttag. För att starta klipparen, flytta omkopplarknappen till läget ON. För att stoppa, flytta tillbaka omkopplarknappen till det ursprungliga läget. Efter att du har använt din Andis-klippmaskin, slå tillbaka sladden och förvara den på ett säkert ställe.

ANVÄNDNING AV DISTANSKAMMARNAS

(Vissa modeller har inga kammar och storlekarna varierar beroende på sats) Du kan ställa in bladen för en längre skärning genom att använda någon av distanskammarerna som är gjorda för din Andis-klippmaskin. Kammen monteras lätt; skjut helt enkelt in skärbladets tänder i kammen och snäpp ner kammen. För att ta bort, knäpp helt enkelt av (figur A och B). Dessa fästkammar leder håret in i bladen och ger dig exakt kontroll över hårlängderna. Trimlängden anges på fästkammen. Använd diagrammet för att hitta de ungefärliga klipplängderna. Olika bladvinklar i förhållande till hårets hud, tjocklek och struktur kommer att variera klipplängden.

CLIPPING GUIDE

Beskrivning	Klippriktning	klippängd	
		Fin	Grov
Standard Andis Skär	Hårväxt	1/16" (1.6 mm)	3/16" (4.8 mm)
	Mot hårväxt	1/32" (0.8 mm)	1/8" (3.2 mm)
1/8" 3 mm Distanskam	Hårväxt	1/4" (6.4 mm)	3/8" (9.5 mm)
	Mot hårväxt	1/8" (3.2 mm)	1/4" (6.4 mm)
1/4" 6 mm Distanskam	Hårväxt	3/8" (9.5 mm)	1/2" (12.7 mm)
	Mot hårväxt	1/4" (6.4 mm)	3/8" (9.5 mm)
3/8" 10 mm Distanskam	Hårväxt	1/2" (12.7 mm)	5/8" (15.9 mm)
	Mot hårväxt	3/8" (9.5 mm)	1/2" (12.7 mm)
1/2" 13 mm Distanskam	Hårväxt	5/8" (15.9 mm)	7/8" (22.2 mm)
	Mot hårväxt	1/2" (12.7 mm)	5/8" (15.9 mm)
5/8" 16 mm Distanskam	Hårväxt	3/4" (19.0 mm)	1" (25.4 mm)
	Mot hårväxt	5/8" (15.9 mm)	7/8" (22.2 mm)
3/4" 19 mm Distanskam	Hårväxt	7/8" (22.2 mm)	1-1/8" (28.6 mm)
	Mot hårväxt	3/4" (19.0 mm)	1" (25.4 mm)
7/8" 22 mm Distanskam	Hårväxt	1" (25.4 mm)	1-1/4" (31.8 mm)
	Mot hårväxt	7/8" (22.2 mm)	1-1/8" (28.6 mm)
1" 25 mm Distanskam	Hårväxt	1-1/8" (28.6 mm)	1-3/8" (34.9 mm)
	Mot hårväxt	1" (25.4 mm)	1-1/4" (31.8 mm)

JUSTERING AV SKÄR

Ditt Andis justerbara bladset är lätt att justera. Från grova till fina snitt, allt som behövs är en **snärt** med justeringsspaken med tummen. I upprätt läge är bladen inställda för de finaste eller kortaste snitten (Figur C).

ANVÄNDARUNDERHÅLL

Rengöring och användarunderhåll får inte utföras av barn utan tillsyn.

Den inre mekanismen i din klippmaskin har smords permanent på fabriken. Utöver det rekommenderade underhållet som beskrivs i denna handbok, bör inget annat underhåll utföras, förutom av Andis Company eller en auktoriserad Andis servicestation. Om nätsladden är skadad måste den bytas ut av tillverkaren, dess servicerepresentant eller liknande kvalificerade personer för att undvika fara.

STRÖMJUSTERING

Din Andis-klippare har justerats till nätspänningen på fabriken. Men på grund av spänningsvariationer kan det vara nödvändigt att justera effektinställningen för ditt område. Om strömjusteringen är avstängd kommer du vanligtvis att märka ett "klatter" när klippmaskinen är på eller införs i håret. (Det är normalt att din klippare "klatter" ett ögonblick när den slås på från början).

ATT JUSTERA DIN KLIPPMASKIN

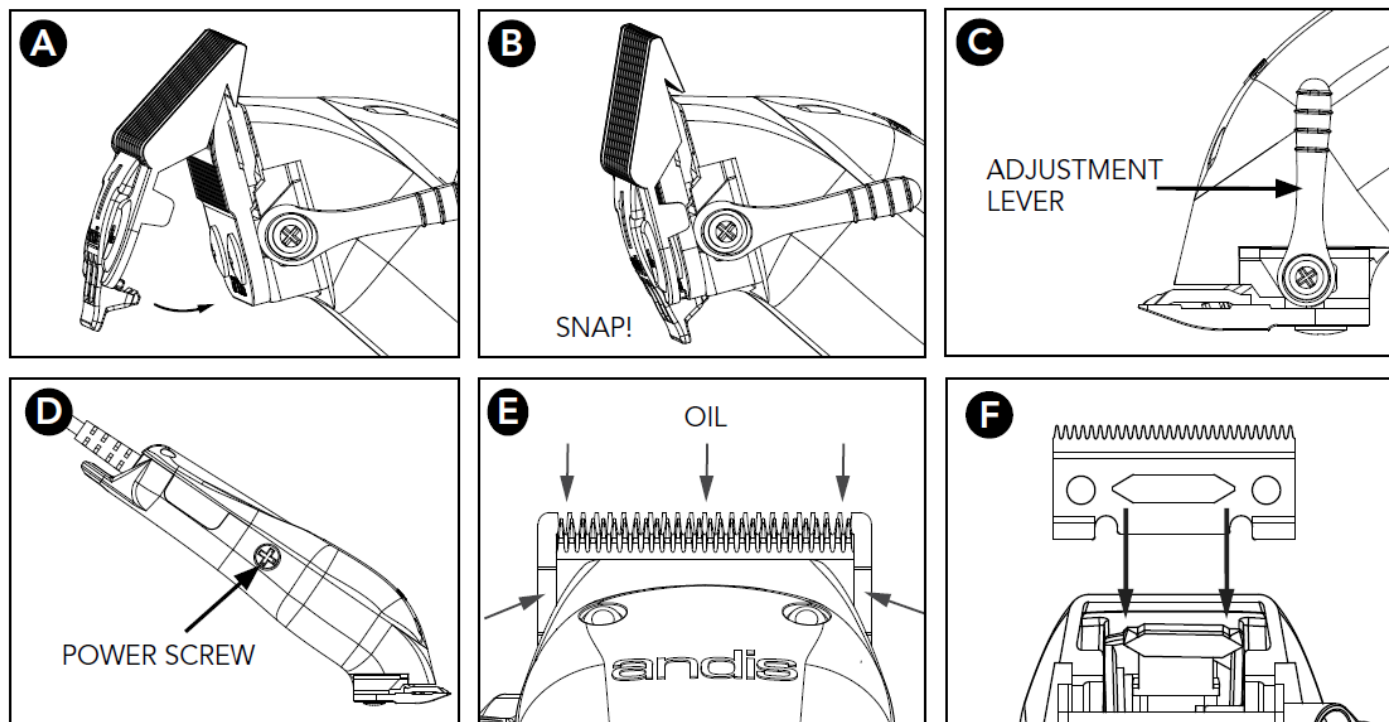
1. Olja in knivarna.
2. Kraftskruven är placerad i den nedre delen av huset mittemot strömbrytaren (Figur D).
3. Slå PÅ klippmaskinen.
4. Använd en skruvmejsel som passar i skåran och vrid strömskruven medurs tills klipparen skramlar kontinuerligt.

SKÄRTEMPERATUR

På grund av den höga hastigheten hos Andis klippmaskiner, vänligen kontrollera bladvärme ofta, särskilt på nära skärblad. Om bladen är för varma, doppa bara bladen i Andis Blade Care Plus eller applicera Andis Cool Care Plus och sedan Andis Clipper Oil. Om du har en avtagbar knivenhet kan du byta kniv för att hålla en behaglig temperatur; Att använda flera blad av samma storlek är populärt bland groomers.

SKÖTSEL OCH SERVICE AV DINA ANDIS SKÄR

Skären ska oljas in före, under och efter varje användning. Om dina skär lämnar ränder eller saktar ner är det ett säkert tecken på att bladen behöver olja. Klipparen ska hållas i det läge som visas i figur D för att förhindra att olja kommer in i motorn. Placera några droppar Andis Clipper Oil på framsidan och sidan av skärbladen (Figur E). Torka av överflödigt olja från skären med en mjuk, torr trasa. Spraysmörjmedel innehåller inte tillräckligt med olja för god smörjning, men är ett utmärkt kylmedel för klipparen. Byt alltid ut trasiga eller hackade skär för att förhindra skador. Du kan rensa överflödigt hår från dina blad genom att använda en liten borste eller en gammal tandborste. För att rengöra skären föreslår vi att du bara sänker ner bladen i en skål eller kopp med klippmaskinolja medan klippmaskinen är igång. Allt överflödigt hår och smuts som har samlats mellan bladen ska komma ut. Efter rengöring, stäng av klipparen, torka av bladen med en torr trasa och börja klippa igen.



TA UT OCH BYTA SKÄRSETT

Om det fortfarande går trögt att klippa kan det ha fastnat hår som inte syns mellan övre och lägre blad

För att ta bort bladen, koppla först ur klipparen från eluttaget. Vänd klipparen upp och ned nedåt så att bladets tänder pekar nedåt. Du kanske vill placera klipparen på en plan

yta för att göra detta. Skruva loss skruvarna på bladen. Ta bort bladen.

För att byta ut bladen, sätt tillbaka det mindre, övre bladet på plats (Figur F). Rada upp skruva hålen i det nedre bladet med de två hålen i klipparens hölje och byt ut skruvar. Dra inte åt skruvarna helt. Vänd på klipparen och rikta in den nedre bladet så att tänderna på båda bladen är parallella, men med det nedre bladets tänder något ovanför det övre bladets tänder. Om du inte gör detta kan det leda till att huden kläms när du klipper håret.

REPARATION OCH UNDERHÅLL

Efter flitig användning kan Andis-skären bli slöa. Vi rekommenderar att du köper en ny uppsättning skär hos en Andis-återförsäljare eller hos en godkänd Andisreparatör.

AVFALLSSORTERING

Denna markering anger att maskinen inte ska slängas i hushållssoporna. Detta gäller inom hela EU. Skydda miljö och hälsa från vårdslös avfallshantering. Sopsortera ansvarsfullt för att säkerställa återanvändning av olika material. Kassera uttjänta maskiner genom retur- och insamlingsystemet eller lämna in den där du köpte den. Försäljningsstället kan ombesörja en miljöriktig återvinning.

VARNING: Använd aldrig Andis-klippmaskinen i närheten av öppna vattenkranar. Håll aldrig maskinen under rinnande vatten eller under vatten. Det finns då risk för elchock och maskinskada. **FÖRETAGET ANDIS ansvarar inte för följderna av ett dylikt felaktigt användning.**