



**PUFFCO**

PEAK PRO INSTRUCTION MANUAL

# THE PUFFCO PEAK PRO

- What's inside / p 3
- What's new / p 4
- Quick start / p 4 - 6
- Heat settings / p 7
- Cleaning your device / p 8 - 9
- Advanced features / p 10
- Puffco Connect app / p 11
- Troubleshooting / p 12

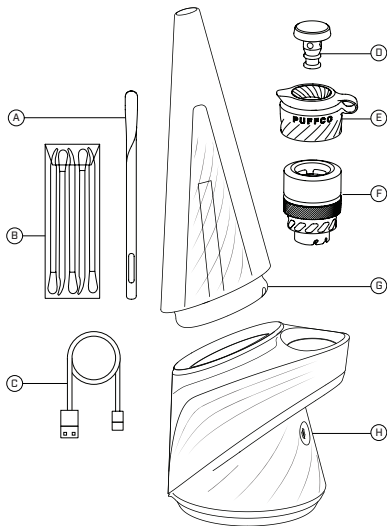
## READ CAREFULLY!

Please read the entire instruction manual **before** using your Peak Pro to get the most out of your experience and avoid damaging your device.



Visit [Puffco.com/support](https://www.puffco.com/support) for how-to videos and helpful tips.

# WHAT'S INSIDE:



- |                   |                    |
|-------------------|--------------------|
| A: Loading tool   | E: Jacket & Tether |
| B: Dual Tools (5) | F: 3D Chamber      |
| C: USB-C Cable    | G: Glass           |
| D: Joystick Cap   | H: Base            |

## WHAT'S NEW:

---



3D Chamber



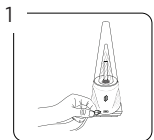
Joystick Cap



LED Animations & Mood Lights

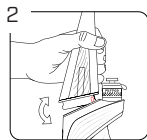
## QUICK START:

---

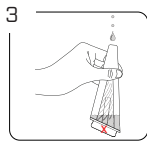


1 Fully charge the device before first use. The logo will glow indicating the battery level:

**Red** (Low)  
**Orange** (Half)  
**Green** (Full).

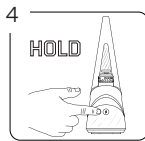


2 To remove glass, grasp the base and gently pull glass towards you. To reattach, align inlet hole with chamber and gently press glass into base.

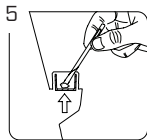


3 Always remove glass before filling. Using the mouthpiece, fill glass with water to just above the vents.

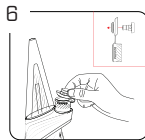
**X** - Avoid allowing water into lower section.



4 To unlock / lock the device, hold down the button for 3 seconds.



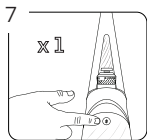
5 Use the included loading tool or a Puffco Dual Tool to place extract on the bottom surface of the 3D Chamber.



6 Place the Joystick Cap on top of 3D Chamber, and press down until snug.

Tip: Open the Puffco Connect app for more advanced battery info & customization.

Tip: Use the Puffco Hot Knife to drop your extract into the 3D Chamber with the push of a button.



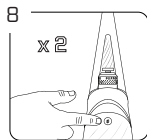
Single-click button to toggle through each heat setting.

White (Peak)

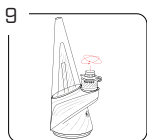
Red (High)

Green (Med)

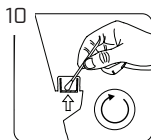
Blue (Low)



Double-click button to initiate heat cycle, press & hold to cancel. Pulsing light indicates device is heating up.



Device will vibrate & flash twice when ready.\* For best results, inhale gently while rotating the Joystick.



Clean chamber after each use with a Dual Tool or cotton swab. Wipe gently in a circular motion.

\*See p. 10 for advanced features.

## HEAT SETTINGS:

### CHOOSE A SETTING:

1. Ensure device is on.
2. Single-click button to toggle through each setting.
3. Double-click to initiate heat cycle.

Each heat setting offers a different experience. We suggesting experimenting to find what settings work best for you and your consumption preference. No wrong answers.

### COLOR



**PEAK [POWER] - 575°F**

Delivers the biggest hits.  
Most vapor, less flavor.

**HIGH [STRONG] - 530°F**

Best for larger dabs.  
More vapor, slightly less flavor.

**MED [BALANCED] - 510°F**

The best of both worlds.  
Balanced flavor and vapor.

**LOW [FLAVOR] - 490°F**

Best for delicate extract.  
Optimal flavor, least vapor.

© Default color & temperature settings. For more customization options, use the Puffco Connect app.

## CLEANING: 3D CHAMBER



Allow chamber to cool completely before handling.

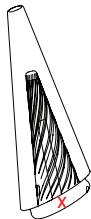


Isopropyl alcohol is highly flammable; allow chamber to air-dry completely before reattaching.



1. Remove the Joystick with Jacket & Tether, then unscrew the 3D Chamber from base.
2. Use a cotton swab to gently remove any residue with 90%+ isopropyl alcohol.
3. Submerge the chamber in 90%+ isopropyl alcohol for 20 minutes. Air-dry completely before reattaching. **DO NOT rinse.**

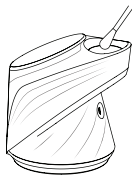
## CLEANING: GLASS



1. Carefully remove glass from base.
2. Once removed, submerge glass in 90%+ isopropyl alcohol for 20 minutes.
3. After soaking, thoroughly rinse glass with water and let air-dry completely before reattaching to base.

**X** - Avoid allowing water into lower section.

## CLEANING: BASE



1. Remove glass and chamber from base.
2. Use a cotton swab soaked in 90%+ isopropyl alcohol to gently clean the gold contact points and airpath between the chamber and glass.
3. Allow to air-dry completely before reattaching components. **DO NOT rinse.**

**Do not allow water into the base at any time.**



Visit [Puffco.com/support](https://www.puffco.com/support) for how-to videos and helpful tips.

## ADVANCED FEATURES:

---

### BOOST MODE:

Boost Mode increases the time and temperature of your hit. To activate, double-click to initiate heat cycle, then double-click again once desired temperature is reached.

By default, Boost Mode increases heat cycle duration by 15 seconds & temperature by 10°F. You can customize Boost Mode settings in the Puffco Connect app.

### STEALTH MODE:

Click the button four times rapidly to turn Stealth Mode on/off. This disables the lights on your device for greater discretion.

### READY MODE:

*\*Puffco Connect app + Peak Pro Power Dock required\**

Ready Mode automatically initiates your selected heat cycle when you lift your Peak Pro from the Peak Pro Power Dock.

Once your Peak Pro is paired with the Puffco Connect app, enable Ready Mode in the app settings.

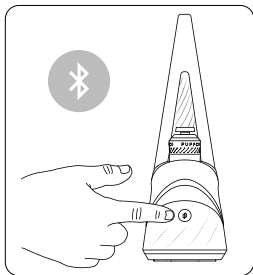
## PUFFCO CONNECT APP:

---

The Puffco Connect app has a wealth of new features that allow you to customize your experience, unlock special features, and more.



Visit [Puffco.com/app-experience](https://Puffco.com/app-experience) to learn more.



Hold the button for 6 seconds to initiate pairing mode. Pulsing blue lights indicate your device is ready to pair.

## TROUBLESHOOTING

### ERROR CODES:

**No chamber** (white white white)

- Remove and reinsert chamber.

**Chamber error** (red white red white)

- Remove and clean chamber before reinserting.

**Device overheating** (red for 5 seconds)

- Allow device to cool before using.

**Low battery** (red red red)

- Ensure device is fully charged before using.



Visit [Puffco.com/support](https://Puffco.com/support)  
if error codes persist.

### GENERAL WARNINGS:

- Do not overfill the chamber.
- Do not blow or exhale hard into the glass. This will force water into the base.
- Do not store device with water in the glass, unless you have the Puffco Travel Glass.
- Strong inhales may cause spillage and damage to your chamber.
- Do not charge or operate in temperatures beyond 32°F - 100°F
- Use only with the provided USB-C cable
- Keep away from moisture and high humidity.
- Store in a cool dark place when not in use.
- Chamber becomes hot while in use; use caution when handling.



## NEED HELP? CONTACT US!

**\*Please do not return your Peak Pro to the store.**

**\*Keep your proof of purchase.**

If you're having anything less than a perfect experience, reach out to our support team.

### 1. The Puffco Connect app

The Puffco Connect app gives us important diagnostic information about your device. Fill out a warranty claim form there for the fastest service possible.

### 2. Visit [Puffco.com/Support](https://Puffco.com/Support)

FAQ's, how-to videos, and other resources that may solve your problem quickly.



## SHARE THE VIEW:

Use [#PuffcoPeak](https://Puffco.com/Support) to share your experience.  
Kindly follow us on Instagram!

[@Puffco](https://Puffco.com)

## EL PEAK PRO DE PUFFCO

- Elementos incluidos / pág. 3
- Novedades / pág. 4
- Inicio rápido / págs. 4-6
- Ajustes de calor / pág. 7
- Limpieza del dispositivo / págs. 8 - 9
- Características avanzadas / pág. 10
- Aplicación Puffco Connect / pág. 11
- Resolución de problemas / pág. 12

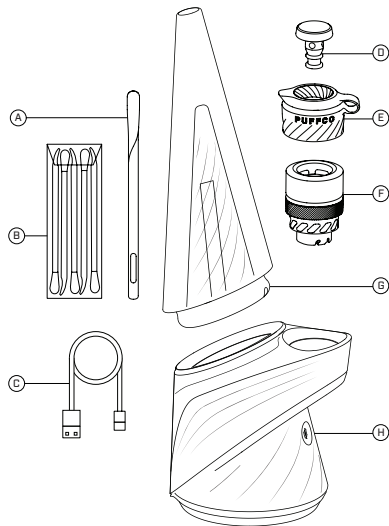
### LEER CON ATENCIÓN

Lea todo el manual de instrucciones **antes** de utilizar su Peak Pro para aprovechar al máximo su experiencia y evitar dañar su dispositivo.



Visite [Puffco.com/support](https://puffco.com/support) para ver vídeos de procedimientos y consejos útiles.

## ELEMENTOS INCLUIDOS:



A: Herramienta de carga

B: Herramientas dobles (5)

C: Cable USB-C

D: Tapa de la palanca de mando

E: Camisa y ligadura

F: Cámara 3D

G: Cristal

H: Base



## NOVEDADES:



Cámara 3D

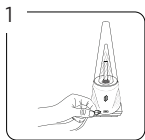


Tapa de la palanca de mando



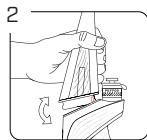
Animaciones LED y luces de ambientación

## INICIO RÁPIDO:



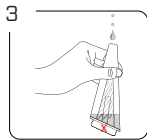
Cargue por completo el dispositivo antes del primer uso. El logotipo se iluminará para indicar el nivel de la batería:

**Rojo** (bajo)  
**Naranja** (medio)  
**Verde** (completo).



Para retirar el cristal, sujete la base y tire suavemente del cristal hacia usted. Para volver a acoplarlo, alinee el orificio de entrada con la cámara 3D y presione suavemente el cristal para encajarlo en la base.

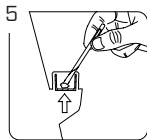
Consejo: Abra la aplicación Puffco Connect para obtener información sobre la batería y opciones de personalización más avanzadas.



Retire siempre el cristal antes de llenarlo. Usando la boquilla, llene el cristal con agua hasta justo por encima de los orificios de ventilación. **X** - Evite que entre agua en la sección inferior.

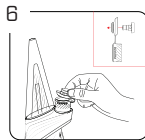


Para desbloquear/bloquear el dispositivo, mantenga pulsado el botón durante 3 segundos.

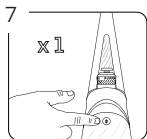


Utilice la herramienta de carga incluida o una herramienta doble Puffco para colocar el extracto en la superficie inferior de la cámara 3D.

Consejo: Utilice el cuchillo caliente Puffco Hot Knife para introducir el extracto en la cámara 3D con solo pulsar un botón.

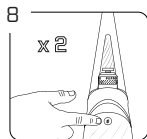


Coloque la palanca de mando en la parte superior de la cámara 3D y presione hacia abajo hasta que quede ajustada.

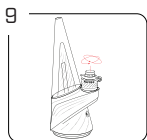


Para alternar entre los ajustes, haga un solo clic en el botón.

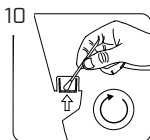
Blanco (pico)  
 Rojo (alto)  
 Verde (medio)  
 Azul (bajo)



Haga doble clic en el botón para iniciar el ciclo de calor; manténgalo pulsado para cancelar. La luz intermitente indica que el dispositivo se está calentando.



El dispositivo vibrará y parpadeará dos veces cuando esté listo.\* Para obtener los mejores resultados, inhale suavemente mientras hace girar la palanca de mando.



Limpie la cámara después de cada uso con una herramienta doble o un bastoncillo de algodón. Limpie suavemente realizando un movimiento circular.

\*Consulte la pág. 10 para conocer las funciones avanzadas.

## AJUSTES DE CALOR:

### ELIJA UN AJUSTE:

1. Asegúrese de que el dispositivo esté encendido.
2. Para alternar entre los ajustes, haga un solo clic en el botón.
3. Haga doble clic para iniciar el ciclo de calentamiento.

Cada ajuste de calor ofrece una experiencia diferente. Sugerimos experimentar para encontrar qué ajustes funcionan mejor para usted y su preferencia de consumo. No hay respuestas incorrectas.

### COLOR

**PICO [POTENCIA]: 302 °C**

Ofrece las mayores caladas.  
 Máximo vapor, menos sabor.

**ALTO [FUERTE]: 277 °C**

Lo mejor para toques más grandes.  
 Más vapor, un poco menos de sabor.

**MEDIO [EQUILIBRADO]: 265 °C**

Lo mejor de ambos mundos.  
 Sabor y vapor equilibrados.

**BAJO [SABOR]: 254 °C**

Ideal para extractos delicados.  
 Sabor óptimo, mínimo vapor.

⌚ Ajustes predeterminados de color y temperatura. Para obtener más opciones de personalización, utilice la aplicación Puffco Connect.

## LIMPIEZA: CÁMARA 3D



Deje que la cámara se enfríe por completo antes de manipularla.



El alcohol isopropílico es altamente inflamable; deje que la cámara se seque completamente al aire antes de volver a acoplarla.



1. Retire la palanca de mando con la camisa y la ligadura y, a continuación, desensrosque la cámara 3D de la base.
2. Utilice un bastoncillo de algodón para eliminar suavemente cualquier residuo con alcohol isopropílico al 90 % o más.
3. Sumerja la cámara en alcohol isopropílico al 90 % o más durante 20 minutos. Déjela secar completamente al aire antes de volver a colocarla. **NO enjuague.**

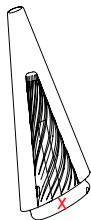
## LIMPIEZA: BASE



1. Retire el cristal y la cámara de la base.
2. Utilice un bastoncillo del algodón empapado en alcohol isopropílico al 90 % o más para limpiar suavemente los puntos de contacto dorados y el conducto de aire entre la cámara y el cristal.
3. Deje que los componentes se sequen al aire por completo antes de volver a acoplarlos. **NO enjuague.**

No permita que entre agua en la base en ningún momento.

## LIMPIEZA: CRISTAL



1. Retire con cuidado el cristal de la base.
2. Una vez retirado, sumerja el cristal en alcohol isopropílico al 90 % o más durante 20 minutos.
3. Después de dejarlo en remojo, enjuague bien el cristal con agua y deje que se seque al aire por completo antes de volver a colocarlo en la base.

**X:** Evite que entre agua en la sección inferior.



Visite [Puffco.com/support](https://www.puffco.com/support) para ver videos de procedimientos y consejos útiles.

## CARACTERÍSTICAS AVANZADAS:

---

### MODO BOOST:

El modo Boost aumenta el tiempo y la temperatura de la calada. Para activarlo, haga doble clic para iniciar el ciclo de calor y, a continuación, haga doble clic de nuevo una vez alcanzada la temperatura deseada.

De forma predeterminada, el modo Boost aumenta la duración del ciclo de calor en 15 segundos y la temperatura en 5,5 °C. Puede personalizar la configuración del modo de Boost en la aplicación Puffco Connect.

### MODO SIGILOSO:

Haga clic en el botón cuatro veces rápidamente para activar/desactivar el modo sigiloso. Esto desactiva las luces del dispositivo para mayor discreción.

### MODO LISTO:

*\*Se requiere la aplicación Puffco Connect y la estación de carga Peak Pro Power Dock\**

El modo Listo inicia automáticamente el ciclo de calor seleccionado cuando levanta el Peak Pro de la estación de carga Peak Pro Power Dock.

Una vez que su Peak Pro esté sincronizado con la aplicación Puffco Connect, active el modo Listo en la configuración de la aplicación.

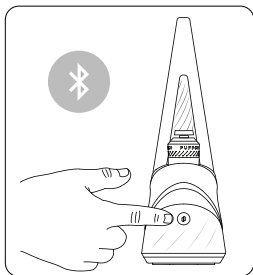
## APLICACIÓN PUFFCO CONNECT:

---

La aplicación Puffco Connect tiene una gran cantidad de nuevas características que le permiten personalizar su experiencia, desbloquear características especiales y mucho más.



Visite [Puffco.com/app-experience](https://puffco.com/app-experience) para obtener más información.



Mantenga pulsado el botón durante 6 segundos para iniciar el modo de sincronización. Las luces azules parpadeantes indican que el dispositivo está listo para sincronizar.

# RESOLUCIÓN DE PROBLEMAS

## CÓDIGOS DE ERROR:

### Sin cámara [blanco blanco blanco]

- Retire y vuelva a insertar la cámara.

### Error de cámara [rojo blanco rojo blanco]

- Retire y limpie la cámara antes de volver a insertarla.

### Sobrecalentamiento del dispositivo

#### [rojo durante 5 segundos]

- Deje que el dispositivo se enfríe antes de usarlo.

### Batería baja [rojo rojo rojo]

- Asegúrese de que el dispositivo esté completamente cargado antes de usarlo.

## ADVERTENCIAS GENERALES:

- No llenar la cámara en exceso.
- No soplar ni exhalar fuerte en el cristal. Esto forzará la entrada de agua en la base.
- No guardar el dispositivo con agua en el cristal, a menos que tenga el vaso de viaje Puffco Travel Glass.
- Si se inhala con demasiada fuerza, puede derramarse el líquido y causar daños en la cámara.
- No cargar ni operar a temperaturas superiores a 0 °C - 38 °C
- Usar solo con el cable USB-C suministrado
- Mantener alejado de la humedad y de los ambientes con una humedad alta.
- Cuando no se use, almacenar en un lugar fresco y oscuro.
- La cámara se calienta mientras está en uso; se debe tener cuidado al manipularla.



## ¿NECESITA AYUDA?

PÓNGASE EN CONTACTO CON NOSOTROS.

\*No devuelva su Peak Pro a la tienda.

\*Conserve su comprobante de compra.

Si su experiencia no es completamente perfecta, póngase en contacto con nuestro equipo de asistencia técnica.

### 1. La aplicación Puffco Connect

La aplicación Puffco Connect nos proporciona información de diagnóstico importante sobre su dispositivo. Rellene un formulario de reclamo de garantía para obtener el servicio más rápido posible.

### 2. Visite la página web [Puffco.com/Support](https://puffco.com/support)

Preguntas frecuentes, vídeos de procedimientos y otros recursos que pueden resolver su problema rápidamente.



## COMPARTA LA VISTA:

Use **#PuffcoPeak** para compartir su experiencia.  
¡Síguenos en Instagram!

@Puffco

## LE PEAK PRO DE PUFFCO

- Ce qu'il y a à l'intérieur / p. 3
- Nouveautés / p. 4
- Démarrage rapide / p. 4 - 6
- Réglages de la chaleur / p. 7
- Nettoyage de votre appareil / p. 8 - 9
- Fonctions avancées / p. 10
- Application Puffco Connect / p. 11
- Dépannage / p. 12

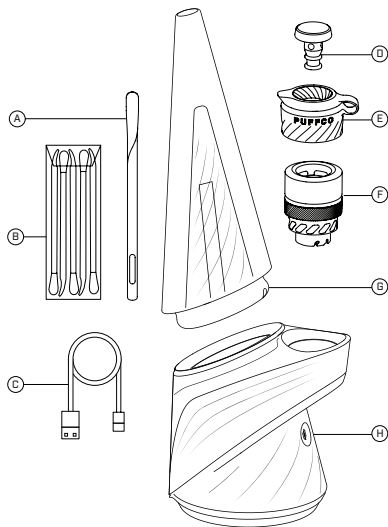
### LIRE ATTENTIVEMENT!

Veuillez lire l'intégralité du manuel d'instructions **avant** d'utiliser votre Peak Pro afin de tirer le meilleur parti de votre expérience et d'éviter d'endommager votre appareil.



Visitez [Puffco.com/support](https://puffco.com/support)  
pour des vidéos et des conseils pratiques.

## CE QU'IL Y A À L'INTÉRIEUR :



A : Outil de charge-  
ment

B : Dual Tools (5)

C : Câble USB-C

D : Bouchon de  
Joystick

E : Veste de chambre  
et l'attache

F : Chambre 30

G : Verre

H : Base

## NOUVEAUTÉS :



Chambre 3D

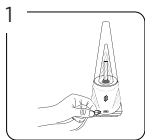


Bouchon de Joystick

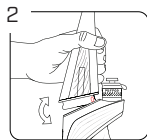


Animations DEL et lumières  
d'ambiance

## DÉMARRAGE RAPIDE :

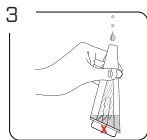


Chargez complètement l'appareil avant la première utilisation. Le logo s'allumera pour indiquer le niveau de la pile :  
**Rouge** (faible)  
**Orange** (moitié)  
**Vert** (plein)

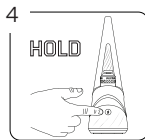


Pour retirer le verre, saisissez la base et tirez doucement le verre vers vous. Pour le remettre en place, alignez le trou d'entrée avec la chambre et appuyez doucement sur le verre dans la base.

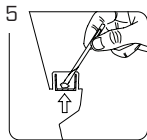
Conseil : Ouvrir l'application Puffco Connect pour des renseignements et une personnalisation plus avancés sur la pile.



Toujours retirer le verre avant de remplir. À l'aide de l'embout, remplir avec de l'eau jusqu'au niveau des événements. **X** - Éviter de laisser l'eau pénétrer dans la partie inférieure.

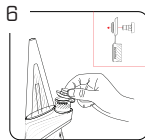


Pour déverrouiller/verrouiller l'appareil, maintenez le bouton enfoncé pendant 3 secondes.

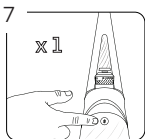


Utiliser l'outil de remplissage inclus ou un Dual Tool Puffco pour placer le produit extrait sur la finition inférieure de la chambre 3D.

Conseil : Utiliser le couteau chaud Puffco pour déposer votre extrait dans la chambre 3D en appuyant sur un bouton.

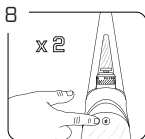


Placer le bouchon du Joystick sur le dessus de la chambre 3D et appuyer jusqu'à ce qu'il soit bien ajusté.

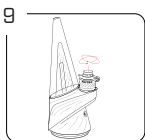


Un seul clic sur le bouton permet de passer d'un réglage de chaleur à l'autre.

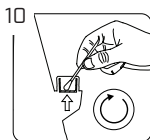
Blanc (Peak)  
Rouge (High)  
Vert (Med)  
Bleu (Low)



Double-cliquer sur le bouton pour lancer le cycle de chauffage, appuyer et maintenir pour annuler. Un voyant clignotant indique que l'appareil chauffe.



L'appareil vibre et clignote deux fois lorsqu'il est prêt.\* Pour de meilleurs résultats, inspirez doucement tout en tournant la manette.



Nettoyer la chambre après chaque utilisation avec un Dual Tool ou un coton-tige. Essayer doucement en effectuant un mouvement circulaire.

\*Voir la p. 10 pour les fonctions avancées.

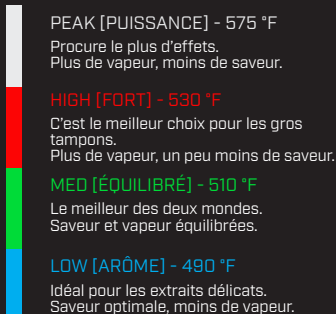
## RÉGLAGES DE CHALEUR :

### CHOISIR UN PARAMÈTRE :

1. S'assurer que l'appareil est sous tension.
2. Un simple clic sur le bouton permet de passer d'un paramètre à l'autre.
3. Double-cliquer pour lancer le cycle de chauffage.

Chaque réglage de chaleur offre une expérience différente. Nous vous suggérons d'expérimenter pour trouver les paramètres qui vous conviennent le mieux et qui correspondent à vos préférences de consommation. Aucune mauvaise réponse.

### COULEUR



© Réglages par défaut de la couleur et de la température. Pour plus d'options de personnalisation, utilisez l'application Puffco Connect.



## NETTOYAGE : CHAMBRE 3D



Laisser la chambre refroidir complètement avant de la manipuler.

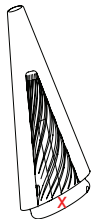


L'alcool isopropylique est hautement inflammable; laisser la chambre sécher complètement à l'air libre avant de la remettre en place.



1. Retirer le joystick avec la veste et l'attache, puis dévisser la chambre 3D de la base.
2. Utiliser un coton-tige pour enlever délicatement tout résidu contenant 90 % et plus d'alcool isopropylique.
3. Immerger la chambre dans de l'alcool isopropylique à 90 % et plus pendant 20 minutes. Sécher complètement à l'air avant de fixer de la rattacher. **NE PAS rincer.**

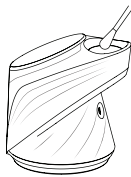
## NETTOYAGE : VERRE



1. Retirer délicatement le verre de la base.
2. Une fois retiré, plonger le verre dans de l'alcool isopropylique à plus de 90 % pendant 20 minutes.
3. Après le trempage, rincer soigneusement le verre à l'eau et le laisser sécher complètement à l'air libre avant de le rattacher à la base.

**X - Éviter de laisser l'eau pénétrer dans la partie inférieure.**

## NETTOYAGE : BASE



1. Retirer le verre et la chambre de la base.
2. Utiliser un coton-tige imbibé d'alcool isopropylique à 90 % ou plus pour nettoyer doucement les points de contact en or et la voie d'air entre la chambre et le verre.
3. Laisser sécher complètement à l'air avant de remettre les composants en place. **NE PAS rincer.**

**Ne jamais laisser de l'eau pénétrer dans la base.**



Visitez [Puffco.com/support](https://www.puffco.com/support) pour des vidéos et des conseils pratiques.

## CARACTÉRISTIQUES AVANCÉES :

---

### MODE BOOST :

Le mode Boost augmente la durée et la température de votre coup. Pour l'activer, double-cliquer pour lancer le cycle de chauffage, puis double-cliquer à nouveau lorsque la température souhaitée est atteinte.

Par défaut, le mode Boost augmente la durée du cycle de chauffage de 15 sec et la température de 10 °F. Vous pouvez personnaliser les paramètres du mode Boost dans l'application Puffco Connect.

### MODE STEALTH :

Cliquer quatre fois rapidement sur le bouton pour activer/désactiver le mode Stealth (furtif). Cela désactive les lumières de votre appareil pour une plus grande discrétion.

### MODE READY :

*\*Application Puffco Connect + socle d'alimentation Peak Pro requis\**

Le mode Ready (Prêt) lance automatiquement le cycle de chauffage sélectionné lorsque vous soulevez votre Peak Pro de la station d'accueil Peak Pro.

Une fois que votre Peak Pro est associé à l'application Puffco Connect, activer le mode Ready dans les paramètres de l'application.

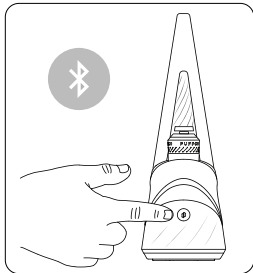
## APPLICATION PUFFCO CONNECT :

---

L'application Puffco Connect est dotée d'une multitude de nouvelles fonctionnalités qui vous permettent de personnaliser votre expérience, de débloquer des fonctions spéciales, et plus encore.



Visitez [Puffco.com/app-experience](https://puffco.com/app-experience) pour en savoir plus.



Maintenir le bouton enfoncé pendant 6 secondes pour lancer le mode d'appariement. Les voyants bleus clignotants indiquent que votre appareil est prêt à être apparié.

## DÉPANNAGE

### CODES D'ERREUR :

#### Pas de chambre (blanc blanc blanc)

- retirer et réinsérer la chambre.

#### Erreur de chambre (rouge blanc rouge blanc)

- Retirer et nettoyer la chambre avant de la réinsérer.

#### Surchauffe de l'appareil (rouge pendant 5 secondes)

- Laisser l'appareil refroidir avant de l'utiliser.

#### Pile faible (rouge rouge rouge)

- S'assurer que l'appareil est entièrement chargé avant de l'utiliser.

### AVERTISSEMENTS GÉNÉRAUX :

- Ne pas trop remplir la chambre.
- Ne pas souffler ou expirer fort dans le verre. Cela forcera l'eau à pénétrer dans la base.
- Ne pas conserver l'appareil avec de l'eau dans le verre, sauf si vous avez le verre de voyage Puffco.
- Des inhalations fortes peuvent causer des déversements et endommager votre chambre.
- Ne pas charger ou utiliser à des températures supérieures à 32 °F - 100 °F
- Utiliser uniquement avec le câble USB-C fourni
- Tenir à l'écart de l'humidité.
- Conserver dans un endroit frais et sombre lorsqu'il n'est pas utilisé.
- La chambre devient chaude pendant l'utilisation; faire preuve de prudence lors de la manipulation.



**BESOIN D'AIDE?**  
COMMUNIQUEZ AVEC NOUS!

**\*Ne pas retourner votre Peak Pro au magasin.**

**\*Conservez votre preuve d'achat.**

Si vous avez moins d'expérience, communiquez avec notre équipe de soutien.

### 1. Application Puffco Connect

L'application Puffco Connect nous fournit des renseignements diagnostiques importants sur votre appareil. Remplissez-y un formulaire de demande de garantie pour obtenir le service le plus rapide possible.

### 2. Visitez Puffco.com/Soutien

pour la FAQ, les vidéos pratiques et d'autres ressources qui peuvent résoudre votre problème rapidement.



## PARTAGEZ VOTRE POINT DE VUE :

Utilisez **#PuffcoPeak** pour partager votre expérience.

Veillez nous suivre sur Instagram!

@Puffco

# DER PEAK PRO VON PUFFCO

- Inhalt / S. 3
- Neuigkeiten / S. 4
- Schnellstart / S. 4-6
- Wärmeeinstellungen / S. 7
- Reinigung Ihres Geräts / S. 8-9
- Erweiterte Merkmale / S. 10
- App Puffco Connect / S. 11
- Fehlerbehebung / S. 12

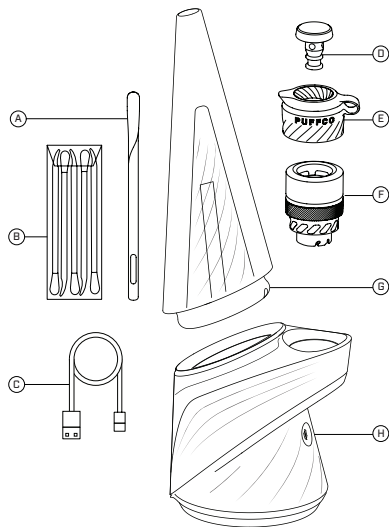
## SORGFÄLTIG LESEN!

Bitte lesen Sie die gesamte Bedienungsanleitung, bevor Sie Ihren Peak Pro benutzen, um eine optimale Nutzung zu gewährleisten und Schäden an Ihrem Gerät zu vermeiden.



Auf [Puffco.com/support](https://puffco.com/support) finden Sie Anleitungsvideos und hilfreiche Tipps.

## INHALT:



- A: Lade-Tool      E: Hülle und Halterung  
B: Dual Tools (5)      F: 3D-Chamber  
C: USB-C-Kabel      G: Glas  
D: Joystick-Aufsatz      H: Sockel

## NEUIGKEITEN:



3D-Chamber

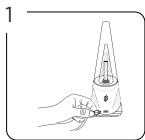


Joystick-Aufsatz



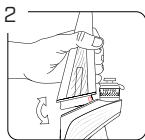
LED-Animationen und  
Stimmungslichter

## SCHNELLSTART:

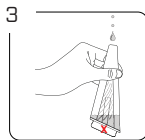


Laden Sie das Gerät vor der ersten Verwendung vollständig auf. Das Logo leuchtet und zeigt den Ladezustand des Akkus an:  
**Rot** (niedrig)  
**Orange** (halbvoll)  
**Grün** (voll).

**Tipp:** Öffnen Sie die App Puffco Connect, um weitere Informationen zum Akku zu erhalten und diesen individuell anzupassen.



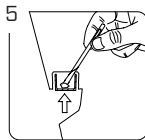
Um das Glas zu entfernen, halten Sie den Sockel fest und ziehen Sie das Glas vorsichtig zu sich heran. Richten Sie das Einlassloch mit der Chamber aus und drücken Sie das Glas vorsichtig in die Base, um es wieder anzubringen.



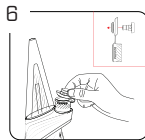
Entfernen Sie vor dem Nachfüllen immer das Glas. Füllen Sie das Glas mithilfe des Mundstücks bis knapp über die Öffnungen mit Wasser. **X** – Achten Sie darauf, dass darauf Wasser in den unteren Teil eindringt.



Um das Gerät zu entsperren/zusperren, halten Sie die Taste 3 Sekunden lang gedrückt.

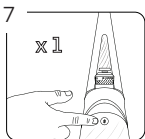


Verwenden Sie das im Lieferumfang enthaltene Lade-Tool oder ein Dual Tool von Puffco, um den Extrakt auf der unteren Oberfläche der 3D-Chamber zu platzieren.



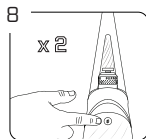
Setzen Sie den Joystick-Aufsatz auf die 3D-Chamber und drücken Sie ihn nach unten, bis er fest sitzt.

**Tipp:** Verwenden Sie das Heißmesser von Puffco, um den Extrakt mit einem Tastendruck in die 3D-Chamber zu befördern.



Mit einem Mausklick können Sie zwischen den einzelnen Heizeinstellungen umschalten.

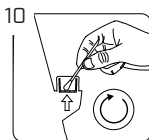
Weiß (maximal)  
 Rot (hoch)  
 Grün (mittel)  
 Blau (niedrig)



Doppelklicken Sie auf die Taste, um den Heizzyklus zu starten, halten Sie sie gedrückt, um ihn abzubrechen. Pulsierendes Licht zeigt an, dass das Gerät erwärmt wird.



Das Gerät vibriert und blinkt zweimal, wenn es bereit ist.\* Für beste Ergebnisse inhalieren Sie sanft, während Sie den Joystick drehen.



Reinigen Sie die Chamber nach jedem Gebrauch mit einem Dual Tool oder einem Wattestäbchen. Wischen Sie die Chamber vorsichtig in kreisförmiger Bewegung aus.

\*Siehe S. 10 für erweiterte Merkmale.

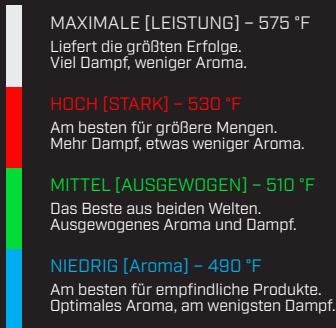
## HEIZEINSTELLUNGEN:

### WÄHLEN SIE EINE EINSTELLUNG AUS:

1. Stellen Sie sicher, dass das Gerät eingeschaltet ist.
2. Mit einem Mausklick können Sie zwischen den einzelnen Heizeinstellungen umschalten.
3. Doppelklicken Sie, um den Heizzyklus zu starten.

Jede HitzeEinstellung bietet ein anderes Erlebnis. Wir empfehlen zu experimentieren, um herauszufinden, welche Einstellungen für Sie und Ihre Konsumpräferenzen am besten geeignet sind. Keine falschen Antworten.

### FARBE



Ⓢ Standardeinstellungen für Farbe und Temperatur. Für weitere Anpassungsmöglichkeiten verwenden Sie die App Puffco Connect.

## REINIGUNG: 3D-CHAMBER



Lassen Sie die Chamber vor der Handhabung vollständig abkühlen.

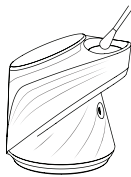


Isopropylalkohol ist leicht entflammbar. Lassen Sie die Chamber vor dem Wiederanbringen vollständig an der Luft trocknen.



1. Entfernen Sie den Joystick mit Hülle und Halterung, dann schrauben Sie die 3D-Chamber von der Base ab.
2. Verwenden Sie ein Wattestäbchen, um alle Rückstände vorsichtig mit 90 %+ Isopropylalkohol zu entfernen.
3. Tauchen Sie die Chamber 20 Minuten lang in 90%igen Isopropylalkohol ein. Lassen Sie sie an der Luft vollständig trocknen, bevor Sie sie wieder anbringen. **NICHT ausspülen.**

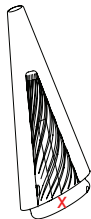
## REINIGUNG: SOCKEL



1. Entfernen Sie das Glas und die Chamber von der Base.
2. Verwenden Sie ein mit 90 %+ Isopropylalkohol getränktes Wattestäbchen, um die goldenen Kontaktpunkte und den Luftkanal zwischen Chamber und Glas vorsichtig zu reinigen.
3. Lassen Sie die Teile vollständig an der Luft trocknen, bevor Sie sie wieder anbringen. **NICHT ausspülen.**

Geben Sie niemals Wasser in die Basis.

## REINIGUNG: GLAS



1. Entfernen Sie vorsichtig das Glas von der Basis.
2. Wenn Sie das Glas entfernt haben, tauchen Sie es für 20 Minuten in 90%igen Isopropylalkohol.
3. Spülen Sie das Glas nach dem Einweichen gründlich mit Wasser ab und lassen Sie es vollständig an der Luft trocknen, bevor Sie es wieder auf dem Sockel befestigen.

**X** – Vermeiden Sie, dass Wasser in den unteren Teil eindringt.



Auf [Puffco.com/support](https://puffco.com/support) finden Sie Anleitungsvideos und hilfreiche Tipps.

## ERWEITERTE MERKMALE:

---

### BOOST-MODUS:

Der Boost-Modus erhöht die Zeit und die Temperatur Ihres Erfolgs. Zum Aktivieren doppelklicken Sie, um den Heizzyklus zu starten, und doppelklicken Sie dann erneut, wenn die gewünschte Temperatur erreicht ist.

In der Standardeinstellung erhöht der Boost-Modus die Dauer des Heizzyklus um 15 Sekunden und die Temperatur um 10 °F. Sie können die Einstellungen für den Boost-Modus in der App Puffco Connect anpassen.

### STEALTH-MODUS:

Klicken Sie viermal schnell auf die Taste, um den Stealth-Modus ein-/auszuschalten. Dadurch werden die Lichter auf Ihrem Gerät für mehr Diskretion deaktiviert.

### BEREITSCHAFTSMODUS:

*\*App Puffco Connect + Stromanschluss Peak Pro erforderlich\**

Der Bereitschaftsmodus startet automatisch den von Ihnen gewählten Heizzyklus, wenn Sie Ihren Peak Pro aus dem Stromanschluss des Peak Pro nehmen.

Sobald Ihr Peak Pro mit der App Puffco Connect gekoppelt ist, aktivieren Sie den Bereitschaftsmodus in den Einstellungen der App.

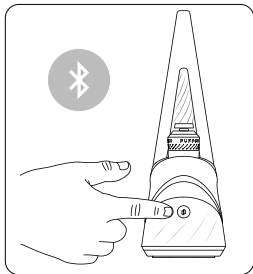
## APP PUFFCO CONNECT:

---

Die App Puffco Connect bietet eine Vielzahl neuer Merkmale, mit denen Sie Ihr Erlebnis individuell gestalten, besondere Merkmale freischalten und vieles mehr.



Weitere Informationen finden Sie unter [Puffco.com/app-experience](https://Puffco.com/app-experience).



Halten Sie die Taste 6 Sekunden lang gedrückt, um den Kopplungsmodus zu starten. Das pulsierende blaue Licht zeigt an, dass Ihr Gerät bereit für die Kopplung ist.



## FEHLERBEHEBUNG

### FEHLERCODES:

#### Keine Chamber (weiß weiß weiß)

- Entfernen Sie die Chamber und setzen Sie sie wieder ein.

#### Chamber-Fehler (rot weiß rot weiß)

- Nehmen Sie die Chamber heraus und reinigen Sie sie, bevor Sie sie wieder einsetzen.

#### Überhitzung des Geräts (rot für 5 Sekunden)

- Lassen Sie das Gerät vor dem Gebrauch abkühlen.

#### Niedriger Akkustand (rot rot rot)

- Stellen Sie sicher, dass das Gerät vor der Verwendung vollständig aufgeladen ist.

### ALLGEMEINE WARNUNGEN:

- Überfüllen Sie die Chamber nicht.
- Blasen Sie nicht zu stark in das Glas bzw. atmen Sie nicht stark aus. Dadurch wird das Wasser in den Sockel gedrückt.
- Bewahren Sie das Gerät nicht mit Wasser im Glas auf, es sei denn, Sie haben das Reiseglas von Puffco.
- Starkes Inhalieren kann zu Verschüttungen und Schäden an der Chamber führen.
- Nicht bei Temperaturen über 32 ° aufladen oder betreiben
- Nur mit dem bereitgestellten USB-C-Kabel verwenden
- Halten Sie das Gerät von Feuchtigkeit und Nässe fern.
- Bewahren Sie es an einem kühlen, dunklen Ort auf, wenn nicht in Gebrauch.
- Die Chamber wird während des Gebrauchs heiß; seien Sie vorsichtig bei der Handhabung.



**BRACHEN SIE HILFE?  
KONTAKTIEREN SIE UNS!**

**\*Bitte geben Sie Ihren Peak Pro nicht im Laden zurück.**

**\*Bewahren Sie Ihren Kaufbeleg auf.**

Wenn Sie nicht 100 % zufrieden sind, wenden Sie sich an unser Support-Team.

#### 1. Die App Puffco Connect

Die App Puffco Connect liefert uns wichtige Diagnoseinformationen über Ihr Gerät. Füllen Sie dort ein Formular für die Gewährleistung aus, um die schnellstmögliche Dienstleistung zu erhalten.

#### 2. Weitere Informationen finden Sie unter [Puffco.com/Support](https://puffco.com/support)

FAQ's, How-to-Videos und andere Ressourcen, die Ihr Problem schnell lösen können.



### TEILEN SIE DIE ANSICHT:

Verwenden Sie **#PuffcoPeak**,  
um Ihre Erlebnisse zu teilen.  
Bitte folgen Sie uns auf Instagram!

@Puffco

## DE PUFFCO PEAK PRO

- Wat zit erin? / p 3
- Wat is er nieuw? / p 4
- Snelle start / p 4 - 6
- Verwarmingsinstellingen / p 7
- Uw apparaat reinigen / p 8 - 9
- Geavanceerde functies / p 10
- Puffco Connect-app / p 11
- Probleemoplossing / p 12

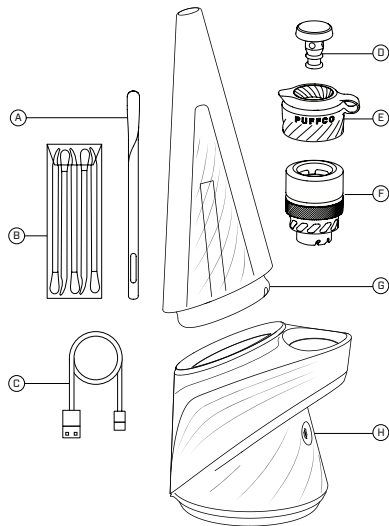
### LEES ZORGVULDIG!

Lees de volledige gebruiksaanwijzing **voordat** u uw Peak Pro gebruikt, zodat u het meeste uit uw ervaring haalt en schade aan uw apparaat voorkomt.



Ga naar [Puffco.com/support](https://puffco.com/support) voor video's en nuttige tips.

## WAT ERIN STAAT:



- |                           |                   |
|---------------------------|-------------------|
| A: Laadgereedschap        | E: Hoes en houder |
| B: Dubbel gereedschap (5) | F: 3D-kamer       |
| C: USB-C kabel            | G: Glas           |
| D: Dop joystick           | H: Basis          |

## WAT IS ER NIEUW:



3D-kamer

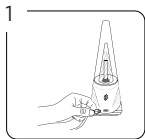


Dop joystick



Iedanimaties en moodverlichting

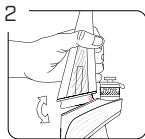
## SNELLE START:



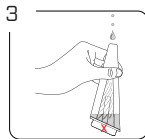
Laad het apparaat voor het eerste gebruik volledig op. Het logo zal oplichten om het batterijniveau aan te geven:

**Rood** (Laag)  
**Oranje** (Half)  
**Groen** (Volledig).

Tip: Open de Puffco Connect app voor meer geavanceerde batterij info en aanpassing.



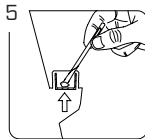
Om het glas te verwijderen, pakt u de basis vast en trekt u het glas voorzichtig naar u toe. Om het weer te bevestigen, brengt u de inlaatopening met de kamer in lijn en drukt u het glas voorzichtig in de basis.



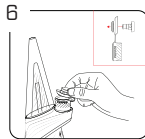
Verwijder altijd het glas voor het vullen. Vul met het mondstuk het glas met water tot net boven de openingen. **X** - Voorkom dat er water in het onderste gedeelte terecht komt.



Om het apparaat te ontgrendelen / vergrendelen, houdt u de toets 3 seconden ingedrukt.

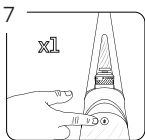


Gebruik het meegeleverde laadgereedschap of een Puffco Dual Tool om extract op de bodem van de 3D-kamer te plaatsen.



Plaats het joystickkapje op de 3D-kamer en druk het aan tot het goed vastzit.

Tip: Gebruik het Puffco Hot Knife om uw extract met een druk op de knop in de 3D-kamer te laten vallen.



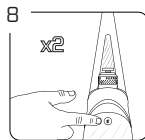
Met één klik op de knop schakelt u door elke verwarmingsinstelling.

Wit [Piek]

Rood [Hoog]

Groen [Midden]

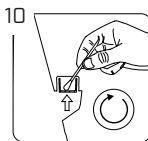
Blauw [Laag]



Dubbelklik op de knop om de verwarmingscyclus te starten, houd de knop ingedrukt om deze te annuleren. Pulserend licht geeft aan dat het apparaat aan het opwarmen is.



Het apparaat trilt en knippert twee keer als het klaar is.\* Voor het beste resultaat inhaleert u zachtjes terwijl u de Joystick draait.



Reinig de kamer na elk gebruik met een Dual Tool of een wattenstaafje. Veeg zachtjes in een cirkelvormige beweging.

\*Zie blz. 10 voor geavanceerde functies.

## VERWARMINGSINSTELLINGEN:

### KIES EEN INSTELLING:

1. Zorg ervoor dat het apparaat aan staat.
2. Klik één keer op de knop om door de instellingen te schakelen.
3. Dubbelklik om de verwarmingscyclus te starten.

Elke verwarmingsinstelling biedt een andere ervaring. Wij stellen voor om te experimenteren zodat u erachter komt welke instellingen voor u en uw gebruik het beste werken. Geen foute antwoorden.

### KLEUR



**PIEK [VERMOGEN] - 575°F**

Levert de grootste hits.  
De meeste damp, minder smaak.

**HOOG [STERK] - 530°F**

Het beste voor grotere dabs.  
Meer damp, iets minder smaak.

**GEMIDDELD [GEBALANCEERD] - 510°F**

Het beste van beide werelden.  
Uitgebalanceerde smaak en damp.

**LAAG [SMAAK] - 490°F**

Het beste voor delicate extract.  
Optimale smaak, minste damp.

© Standaard kleur en temperatuurstellingen. Voor meer aanpassingsmogelijkheden gebruikt u de Puffco Connect-app.

## REINIGING: 3D-KAMER



Laat de kamer volledig afkoelen alvorens hem te behandelen.

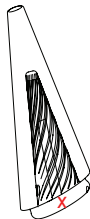


Isopropylalcohol is licht ontvlambaar; laat de kamer volledig aan de lucht drogen alvorens hem opnieuw te bevestigen.



1. Verwijder de joystick met hoef en houder, schroef dan de 3D-kamer los van de basis.
2. Gebruik een wattenstaafje met 90%+ isopropylalcohol om alle resten te verwijderen.
3. Dompel de kamer 20 minuten onder in 90%+ isopropylalcohol. Laat volledig aan de lucht drogen alvorens het opnieuw te bevestigen. **NIET spoelen.**

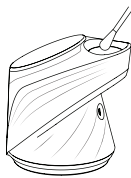
## REINIGING: GLAS



1. Verwijder voorzichtig het glas van de basis.
2. Dompel het glas na verwijdering gedurende 20 minuten onder in 90%+ isopropylalcohol.
3. Spoel het glas na het dompelen grondig met water en laat het volledig aan de lucht drogen alvorens het opnieuw aan de basis te bevestigen.

**X** - Voorkom dat er water in het onderste gedeelte terecht komt.

## REINIGING: BASIS



1. Verwijder het glas en de kamer van de basis.
2. Gebruik een wattenstaafje gedrenkt in 90%+ isopropylalcohol om voorzichtig de gouden contactpunten en de luchtweg tussen de kamer en het glas te reinigen.
3. Laat volledig aan de lucht drogen voordat u de onderdelen opnieuw bevestigt. **NIET spoelen.**

Laat nooit water in de basis komen.



Ga naar [Puffco.com/support](https://puffco.com/support) voor video's en nuttige tips.

## GEAVANCEERDE FUNCTIES:

---

### BOOSTMODUS:

De Boost Mode verhoogt de tijd en temperatuur. Om te activeren dubbelklikt u om de verwarmingscyclus te starten en dubbelklikt u nogmaals wanneer de gewenste temperatuur is bereikt.

Standaard verhoogt de Boost Mode de duur van de warmtecyclus met 15 seconden en de temperatuur met 10°F. U kunt de instellingen van de Boost Mode aanpassen in de Puffco Connect app.

### STEALTHMODUS:

Klik vier keer snel op de knop om Stealth Mode aan/uit te zetten. Dit schakelt de verlichting van uw apparaat uit voor meer discretie.

### READY MODE:

*\*Puffco Connect-app + Peak Pro Power Dock vereist\**

De Ready Mode start automatisch uw geselecteerde warmtecyclus wanneer u uw Peak Pro uit het Peak Pro Power Dock haalt.

Zodra u Peak Pro met de Puffco Connect-app is gekoppeld, schakelt u in de app-instellingen de Ready Mode in.

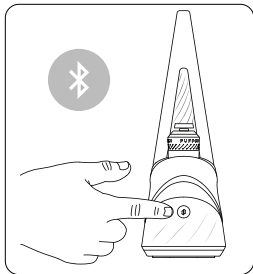
## PUFFCO CONNECT-APP:

---

De Puffco Connect-app heeft een schat aan nieuwe functies waarmee u uw ervaring kunt aanpassen, speciale functies kunt ontgrendelen en meer.



Bezoek [Puffco.com/app-ervaring](https://puffco.com/app-ervaring) voor meer informatie.



Houd de knop 6 seconden ingedrukt om de koppelingsmodus te starten. Pulserende blauwe lampjes geven aan dat uw apparaat klaar is om te koppelen.

# PROBLEEMOPLOSSING

## STORINGSCODES:

Geen kamer (wit wit wit)

- Verwijder en plaats de kamer terug.

Kamer fout (rood wit rood wit)

- Verwijder en reinig de kamer voordat u hem weer plaatst.

Oververhitting van het apparaat (red gedurende 5 seconden)

- Laat het apparaat afkoelen voor gebruik.

Laag batterijniveau (rood rood rood)

- Zorg ervoor dat het apparaat volledig is opgeladen voor gebruik.



Bezoek [Puffco.com/support](https://puffco.com/support)  
als de foutcodes blijven bestaan.

## ALGEMENE WAARSCHUWINGEN:

- Vul de kamer niet te vol.
- Niet hard in het glas blazen of uitademen. Dit zal het water in de basis dwingen.
- Bewaar het apparaat niet met water in het glas, tenzij u het Puffco Travel Glass heeft.
- Sterke inhalaties kunnen leiden tot morsen en schade aan uw kamer.
- Niet opladen of gebruiken bij temperaturen boven 32°F - 100°F
- Alleen te gebruiken met de meegeleverde USB-C kabel
- Verwijderd houden van vocht en hoge luchtvochtigheid.
- Bewaren op een koele donkere plaats wanneer niet in gebruik.
- De kamer wordt heet tijdens het gebruik; wees voorzichtig met beetpakken.



**HULP NODIG?**  
NEEM CONTACT MET ONS OP!

\*Stuur uw Peak Pro niet terug naar de winkel.

\*Bewaar uw aankoopbewijs.

Als u iets minder dan een perfecte ervaring hebt, neem dan contact op met ons ondersteuningsteam.

### 1. De Puffco Connect-app

De Puffco Connect app geeft ons belangrijke diagnostische informatie over uw apparaat. Vul daar een garantieclaimformulier in voor de snelst mogelijke service.

### 2. Ga naar [Puffco.com/support](https://puffco.com/support)

FAQ's, how-to video's en andere bronnen die uw probleem snel kunnen oplossen.



## DEEL HET BEELD:

Gebruik [#PuffcoPeak](https://www.instagram.com/puffco) om uw ervaring te delen.  
Volg ons op Instagram!

@Puffco

