

A photograph of two women in traditional African attire. The woman on the left wears a yellow and green headwrap, a white patterned top, and a purple and pink patterned skirt. The woman on the right wears a colorful patterned top and a skirt with a large red and pink floral arrangement. They are standing in a workshop with sewing machines and fabric in the background.

Report di sostenibilità 2022

endelea

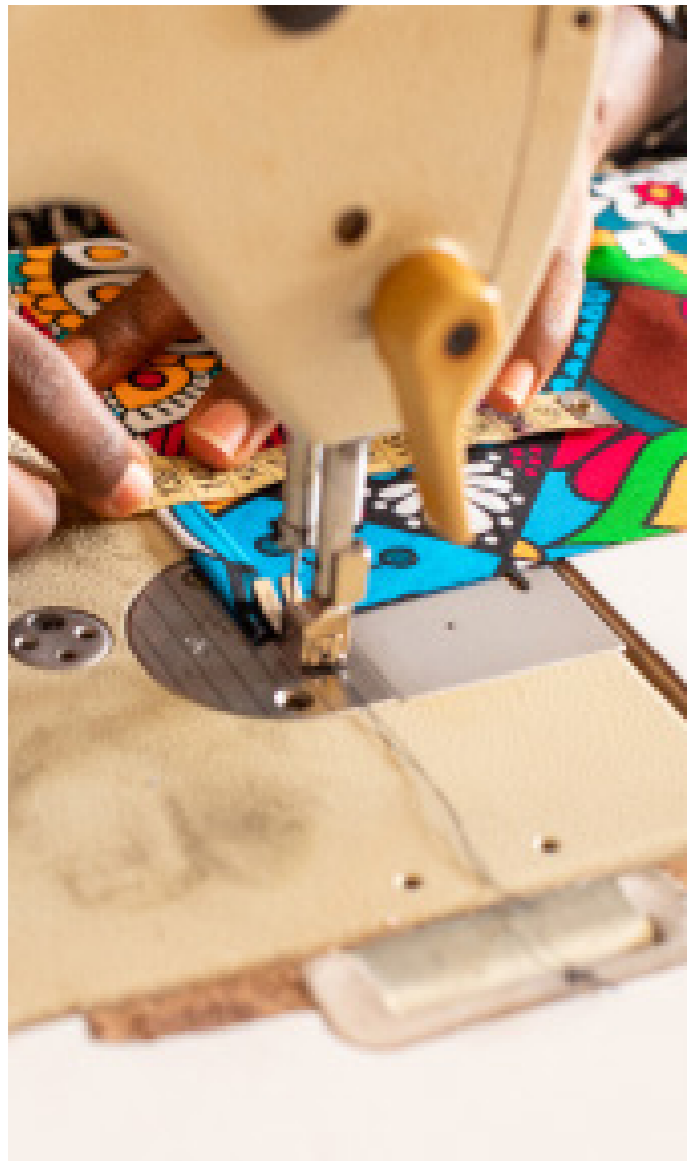
DREAM BOLD



INDICE

Premessa tecnica	4
Introduzione	
Lettera del CEO	8
Highlights 2022	10
Premi, bandi e riconoscimenti	12
Azienda	
Endelea, per una moda etica	16
Quattro anni di Endelea	18
Modello operativo	22
Governance, impegni, coinvolgimento	24
Obiettivi ONU SDGs	30
Aree di intervento	
Area economica: obiettivo prosperità	46
Area sociale: uguale dignità, uguali diritti	48
Area ambiente: l'attenzione alla sostenibilità	68
Verso la certificazione B-Corp	78

Premessa tecnica



Come società benefit, Endelea ha un focus molto forte sui temi dell'etica e della sostenibilità. Due concetti che sempre più spesso sono usati in modo vago e impreciso, e che proprio per questo è importante riempire di fatti e dati reali, a partire da un'analisi che, connettendo fattori finanziari, sociali e ambientali, definisca con chiarezza l'impatto positivo generato.

Il report, uno strumento che Endelea aggiorna ogni anno, segue gli standard internazionali Global Reporting Initiative (GRI), rendicontando gli impatti economici, ambientali e sociali dell'azienda, confrontandoli con l'anno precedente e stabilendo obiettivi per quello successivo. Si rivolge alla clientela, per rassicurare sull'impegno concreto di Endelea; al team interno e alla comunità allargata, per riaffermare il valore delle persone al centro di tutte le attività; agli investitori attuali e potenziali, per facilitarne il processo di due diligence.





1

Introduzione

endelea

DREAM BOLD

Lettera del CEO



Francesca De Gottardo,
CEO Endealea

Endealea è un insieme di cose – persone, sogni, sfide. Viaggia alla velocità della luce e ogni trimestre mi sorprende di quanto sembri sempre un'azienda nuova, perché nuove sono le persone, i progetti e le dinamiche. Quello che resta sempre uguale, però, è lo spirito positivo e “bold”, la voglia di cambiare le cose, la scelta di mettere al centro gli esseri umani.

Il 2022 è stato un anno ricco di novità. Sono entrate nuove persone nel team, abbiamo studiato nuovi processi aziendali, coinvolto nuovi investitori, vinto premi e bandi, mantenendo saldo il nostro impegno per cambiare il mondo. Endealea si è mossa in ogni direzione per fare sì che tutto quello che facciamo abbia un impatto positivo. Dalla collezione Maasai alla Tingatinga, da Mabinti a Ethical Fashion Initiative come partner di produzione: i nostri

capi raccontano storie, creano ponti tra i paesi e le persone, ma soprattutto cambiano vite, e sono fiera di poter dire che ogni nuova collezione si fa più ricca in questo senso.

E poi l'università di Dar es Salaam, l'acceleratore per designer africani emergenti, il mentoring a startup in Italia e in Africa: il nostro impegno per passare il testimone e condividere conoscenze è fatto anche di ore trascorse a fare formazione, a preparare lezioni, ad ascoltare e parlare con persone che hanno un sogno simile al nostro, in uno scambio che è sempre e comunque una crescita per tutti.

Endealea è una creatura multiforme in costante evoluzione: le opportunità di collaborazione diventano progetti e poi prodotti; i temporary shop sono sempre più dei luoghi di incontro dove le clienti si trasformano in amiche; gli studenti arrivano come stagisti e rimangono come dipendenti. Molte persone entrano, alcune escono, tutte lasciano qualcosa di importante.

E poi ci sono i sogni che diventano realtà: come per esempio vedere pluripremiato alla Milano Fashion Week questo piccolo progetto di coraggio che quattro anni fa non esisteva, se non nella testa della sua creatrice. Nella mia, che da dietro le quinte di un'importante azienda di moda internazionale, sentivo di voler fare del mio meglio per cambiare le cose.

Il viaggio straordinario di Endealea in questi primi tre anni mi fa sperare in un futuro in cui il nostro brand riesca a diventare una vera forza di trasformazione del mondo intorno a noi, in Africa, in Italia, nelle scuole, nelle aziende, nelle comunità online. Perché solo insieme possiamo cambiare il mondo, con ottimismo razionale, *one bold dream at a time*.



Highlights 2022



Endelea in fiera

Fashion Week di Milano e Venezia, Première Classe a Parigi.



Endelea in store

Temporary shop a Milano e presenza nei negozi multibrand.



Rete di partner etici

EFI, Mabinti, Cracode, Filo Colorato.



Transparent pricing

I prezzi spiegati bene nel sito.



Tanzania talents

Partner di un acceleratore per designer emergenti in Tanzania.



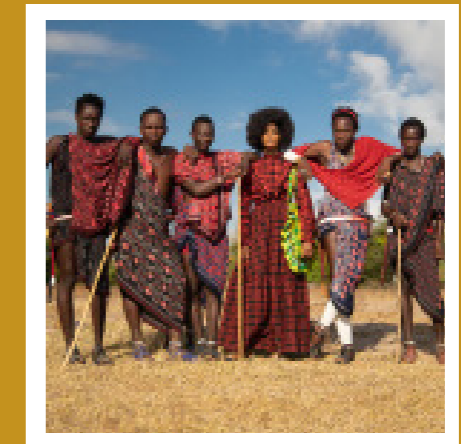
Endelea Supports Black Art

La capsule Tingatinga in pre-ordine.



Funding round

Il secondo aumento di capitale.



B-corp application

Verso una sostenibilità certificata.

Premi, bandi e riconoscimenti



Designer for the planet



Camera Buyer



DHL Young designer



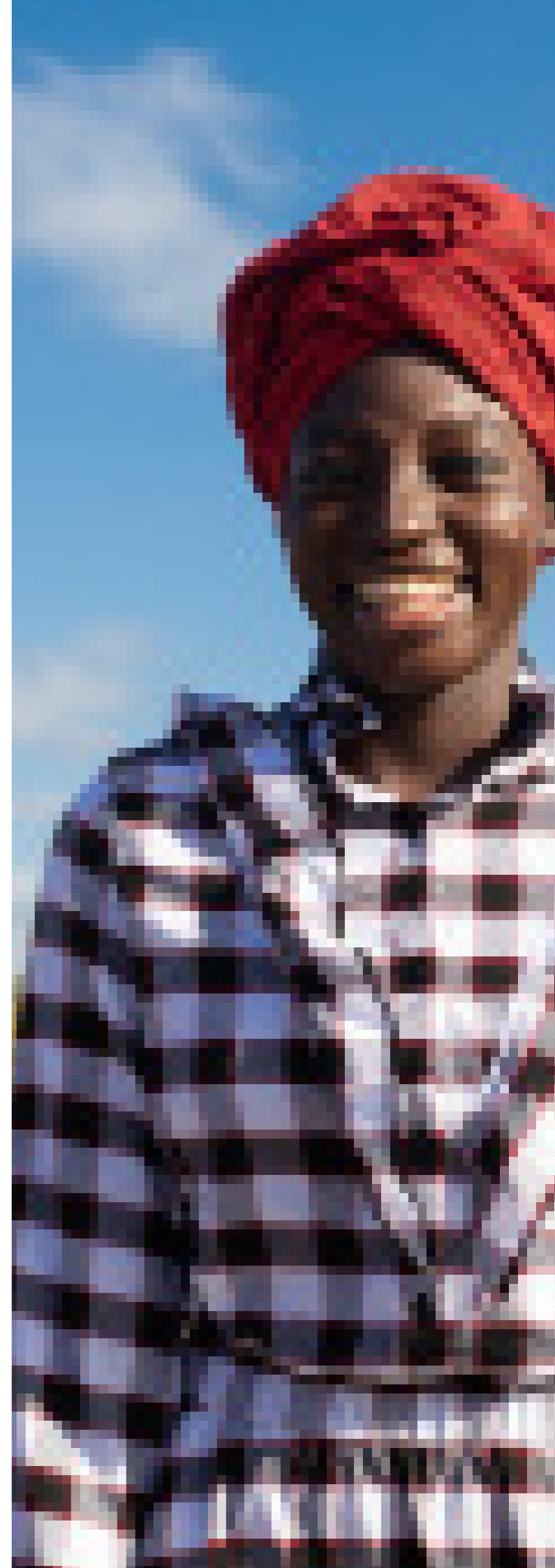
Accelerazione presso
Awesome Ventures,
Corea del Sud



Accelerazione presso
Institut Français
de la Mode, Francia



Bando Impresa
Femminile





2

Azienda

endelea

DREAM BOLD

Endelea: per una moda etica

Endelea è un brand di moda etica nato a Milano nel 2018 con l'idea di creare collezioni di abiti e accessori in tessuti africani dal design made in Italy.

Le collezioni sono disegnate a Milano e fatte a mano a Dar es Salaam, in Tanzania. Il nome Endelea, che in lingua swahili significa "andare avanti senza arrendersi alle difficoltà", racconta la filosofia del brand ed è coerente con un approccio che mette al centro le persone, creando valore sia per i clienti sia per le comunità coinvolte nel progetto.

Endelea è nata con l'obiettivo di contribuire allo sviluppo di un'industria della moda in Tanzania, e di diventare un ponte tra Europa e Africa, facendo conoscere l'autentica cultura tessile africana. Parallelamente, si propone come brand inclusivo, e punta a sensibilizzare i consumatori verso la moda etica, attraverso una comunicazione sempre più trasparente, con workshop e conferenze.

Endelea presenta ogni anno due collezioni composte di capi e accessori in tessuti africani. Il concept è quello di una femminilità pragmatica: gli abiti devono avvolgere il corpo seguendone i movimenti e offrendo nello stesso tempo comfort, versatilità e

femminilità. Un insieme colorato e bold, pensato per una donna determinata e positiva, che crede nella realizzazione dei propri sogni, nella felicità e nella propria indipendenza. Le collezioni si completano con capsule collection realizzate con tessuti diversi dal wax o dedicate a progetti particolari.

Dal 2020 Endelea è una società benefit, un'impresa che lavora per avere un impatto positivo sulle persone e sull'ambiente. Il team è composto all'85% da donne, con un gender pay gap (la differenza di retribuzione tra uomini e donne) pari a zero. La retribuzione di sarti e sartre in Tanzania è del 116% più alta della media e tutti godono di assicurazione sanitaria per sé e per le proprie famiglie.



Quattro anni di Endelea



2018

Endelea nasce come progetto pilota autofinanziato.



2019

Start-up innovativa presso la Camera di Commercio di Milano, Monza Brianza e Lodi.



Mar
Selezionata da Università Bocconi per il programma di accelerazione B4i.



Mag
Endelea diventa Società Benefit.



Nov
Endelea vince il Premio Gaetano Marzotto Social Impact 2030.



2021

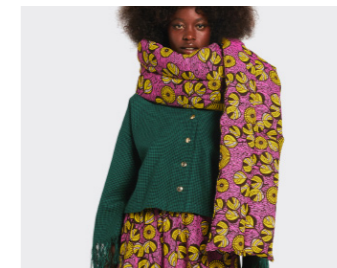
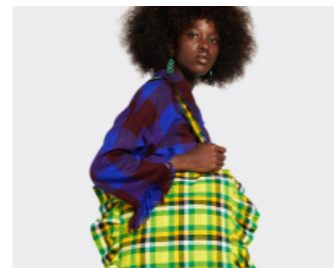
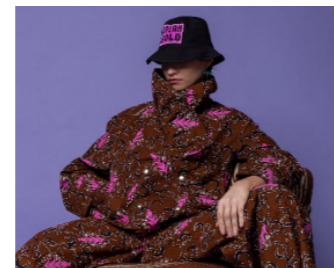
Gen
Nasce Frizzo Company Limited, società tanzaniana sorella di Endelea.



Mag-Set
Collezioni kikoi e Maasai, progetto Endelea Supports Black Art.



Giu
Partnership con l'Università di Dar es Salaam. Il primo corso parte a novembre.



2022

Dic
La capsule collection disegnata da Upendo Elirehema Minja sfilata in passerella.

Feb
Secondo anno di Endelea Supports Black Art: la collezione Tingatinga.

Mar
Collaborazione con Ethical Fashion Initiative (EFI).

Apr
Inizia il processo per ottenere la certificazione B-corp.

Mag
Endelea incontra la community nel temporary shop a Milano.

Giu
Lezioni per 15 designer emergenti tanzaniani con Fashion Value Chain.

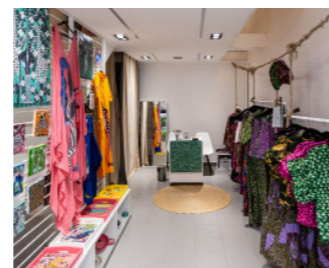
Lug
Confermate le collaborazioni con MIPI e Il Filo Colorato per la collezione invernale.

Ago
Redesign dell'e-commerce: costi trasparenti e metodi di pagamento inclusivi.

Quattro anni di Endelea



institut
FRANÇAIS
de la
MODE

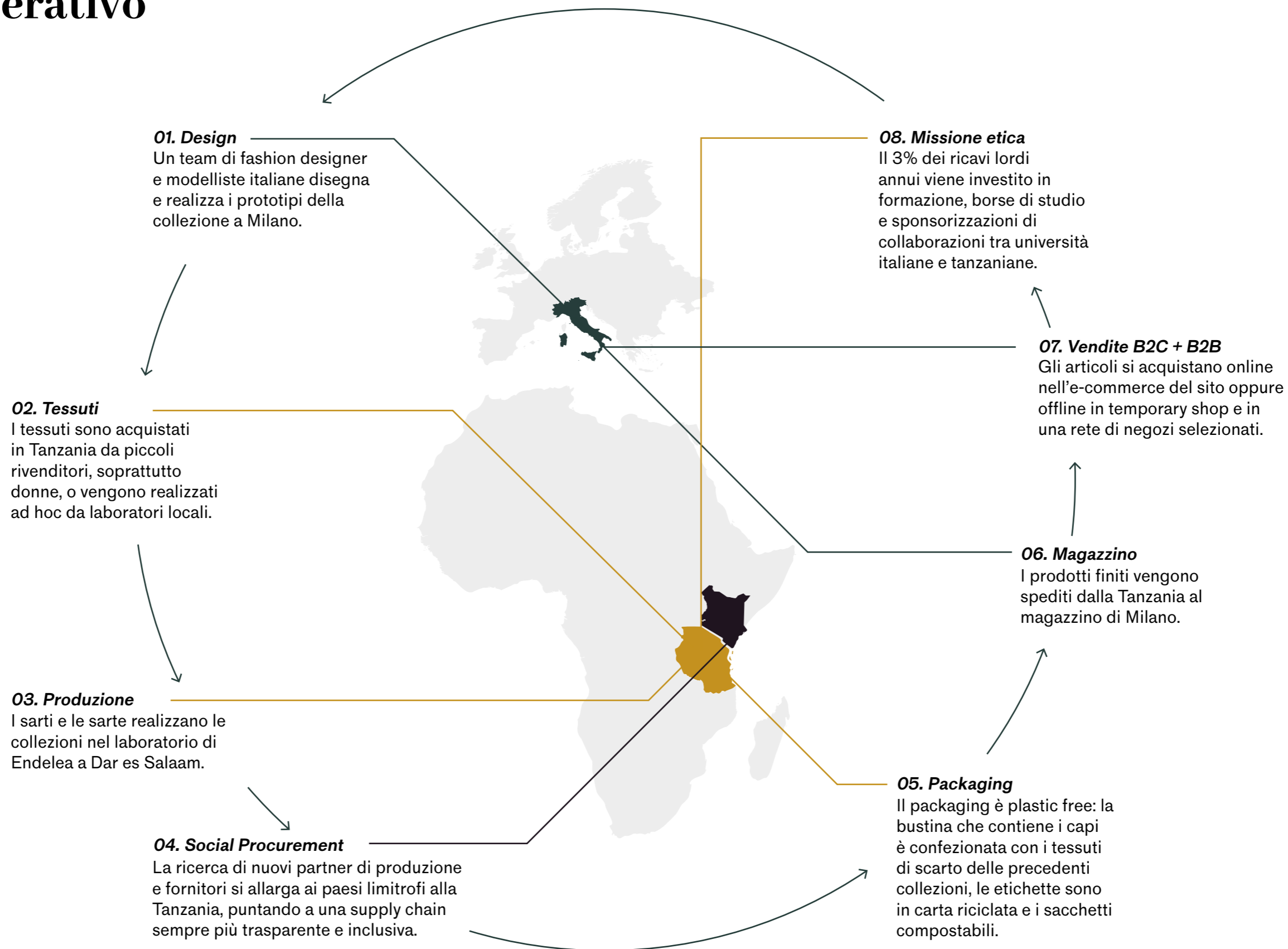


2022

- | | | | |
|---|--|--|--|
| <p>Set
Alla Milan Fashion Week tra i Designers for the planet.</p> | <p>Ott
Programmi di accelerazione IFM in Francia e Awesome Ventures in Corea del Sud.</p> | <p>Nov
Tra i vincitori del Bando del Fondo impresa femminile del Ministero delle Imprese.</p> | <p>Dic
Secondo temporary shop a Milano.</p> |
|---|--|--|--|



Modello operativo



Governance, impegni, coinvolgimento

Endelea è un ponte tra Europa e Africa e lavora perché da questa doppia anima geografica nasca un prodotto di valore sia per il cliente finale, sia per tutte le persone coinvolte lungo la supply chain. Per questo ha sviluppato una struttura di gestione basata sull'expertise dei professionisti nei diversi campi, con l'obiettivo di valorizzarne l'intraprendenza.



Endelea, tra Italia e Tanzania

Endelea S.r.l. SB è la società italiana mentre Frizzo Company Limited, nata a dicembre 2021, è la società tanzaniana.

Frizzo Company Limited è per l'80% di proprietà di Endelea, per il 10% della co-founder Francesca De Gottardo, e per il 3% della director del team Tanzania Upendo Elirehema Minja. Rimane da assegnare il 7% delle quote, con possibilità di distribuzione ai portatori di interesse in Tanzania.

Le due società sono legate tra loro e svolgono alcune attività in condivisione.



	Endelea	Frizzo
Produzione	Design, prototipi, etichette e cartellini, acquisto dei prodotti finiti da Frizzo.	Materie prime, manodopera, affitto del laboratorio e macchinari.
Comunicazione	Supervisione della brand identity, contenuti di comunicazione e sponsorizzazione.	Creazione di contenuti in Tanzania, coordinamento delle attività locali (es. Swahili Fashion Week).
Commercializzazione	Gestione delle vendite del sito e-commerce e della rete wholesale.	Mandato di vendita delle collezioni Endelea in Africa.
Progetti a impatto sociale	Progetti non profit gestiti sul territorio tanzaniano per interposta persona tramite Frizzo.	Intermediario per Endelea nella firma di contratti di collaborazione a livello locale in Tanzania.
Gestione del marchio	Controllo e proprietà del marchio registrato Endelea.	Utilizzo del marchio Endelea nell'ambito della produzione.
Gestione delle spese	Management e gestione sia in Tanzania sia in Italia; packaging, spedizioni e logistica; produzione di contenuti, advertising, progetti non profit.	Anticipo delle spese per l'acquisto di materie prime, stipendi e gestione dell'ufficio in Tanzania.

Una società che mette al centro le persone

Endelea



Francesca De Gottardo
CEO
and Co-founder
FTE

Product



Mara Bruno
Product developer
FTE



Alessandra Modarelli
Fashion designer
part time



Roberta Beghelli
Modelist
part time



Chiara Gariglio
Head of production
FTE

Go to Market



Serena Izzo
Omnichannel director
advisor



Alice Caprotti
Head of E-commerce
FTE

E-commerce specialist
To be assigned

Head of Sales
To be assigned



Lucia Zappa
Jr Sales manager
FTE

Marketing

Head of Marketing
To be assigned



Lisa Cadamuro
Copywriter
part time



Luca Fontani
Performance Marketing
Consultant



Giulia Zoccarato
Graphic designer
part time



Elena Muserra
Press Office
Consultant



Francesca Sala
Marketing intern



Sveva Aliberti
Sustainability intern

Accounting



Chiara Ronchi
Accounting
part time



Simona Calabrese
External accountant
Consultant



Federico Gasparinetti
Legal advisor
Consultant



Frizzo



Francesca De Gottardo
CEO and Co-founder
FTE



Upendo Elirehema Minja
Head of production

Production



Upendo Elirehema Minja
Head of production



Isaack Cheke

Junior Team Supervisor

Quality Check
To be assigned



Juma Saidi

Senior Team Supervisor



Salum

Junior Cutter



John

Senior Taylor
FTE



Ally Saidi Limbende

Senior Taylor
FTE



Rajabu Seleman

Senior Taylor
FTE



Imelda James

Junior Taylor
FTE



Hawa Ally Mbondela

Junior Taylor
FTE



Happy Christopher Sulube

Junior Taylor
FTE



Sada Simba

Junior Taylor
FTE



Winfrida Kula

Junior Taylor
FTE



Angel Mchani

Junior Taylor
FTE



Anitha Gerazi Ishengoma

Senior Taylor
FTE



Issiaka Ally Bofu

Senior Taylor
FTE

Senior taylor
To be assigned

Admin



Chiara Gariglio

Head of Admin
FTE



Anitha Gerazi Ishengoma

Secretary 1
FTE



Juma Saidi

Secretary 2
FTE



Francis

Accountant
FTE



Irene

Lawyer
FTE

Obiettivi ONU SDGs

Nel 2015 le Nazioni Unite hanno adottato l'Agenda 2030 per lo sviluppo sostenibile, un progetto per la pace e la prosperità delle persone e del pianeta.

Focus dell'agenda sono 17 Obiettivi di Sviluppo Sostenibile (o Sustainable Development Goals, abbreviato in SDGs), che puntano a porre fine alla povertà, migliorare la salute e l'istruzione, ridurre la disuguaglianza e stimolare la crescita economica, preservando gli oceani e le foreste.

SUSTAINABLE DEVELOPMENT GOALS



Come società benefit e come azienda responsabile, Endelea si impegna a concorrere alla realizzazione di questi obiettivi in particolare:



Endelea s'impegna ad assicurare la salute e il benessere per tutti e per tutte le età.



Endelea crede nella necessità di fornire un'educazione di qualità, equa ed inclusiva, e opportunità di apprendimento per tutti.

TARGET 4-3



EQUAL ACCESS TO AFFORDABLE TECHNICAL, VOCATIONAL AND HIGHER EDUCATION

TARGET 4-4



INCREASE THE NUMBER OF PEOPLE WITH RELEVANT SKILLS FOR FINANCIAL SUCCESS

TARGET 4-7



EDUCATION FOR SUSTAINABLE DEVELOPMENT AND GLOBAL CITIZENSHIP



Endelea incentiva una crescita economica duratura, inclusiva e sostenibile, un'occupazione piena e produttiva ed un lavoro dignitoso per tutti.

TARGET 8-3



PROMOTE POLICIES TO SUPPORT JOB CREATION AND GROWING ENTERPRISES

TARGET 8-5



FULL EMPLOYMENT AND DECENT WORK WITH EQUAL PAY



Con il suo operato, Endelea punta a ridurre l'ineguaglianza all'interno di e fra le Nazioni.

TARGET 10-2



PROMOTE UNIVERSAL SOCIAL, ECONOMIC AND POLITICAL INCLUSION



Endelea garantisce modelli sostenibili di produzione e di consumo.



Stakeholder

- Team Italia
- Team Tanzania
- Collaboratori esterni
- Investitori
- Partner di produzione (EFI, Mabinti, Cracode, Il Filo Colorato)
- Partner di progetto (MIPI, Tingatinga Arts Cooperative Society)
- Clienti B2C e B2B
- Community digitale
- Magazine e quotidiani

Destinatari della mission

- Università di Dar es Saalam, Dipartimento di Creative Arts
- Designer locali
- Associazioni locali (MIPI)

Comunità allargata

- Famiglie dei lavoratori e degli studenti
- Università in Italia
- Addetti ai lavori



Team Italia

Chi sono

14 persone tra collaboratori e dipendenti

Attività di coinvolgimento

Meeting periodici con i team e individuali, condivisione dei report trimestrali e del report di fine anno

Progetto dedicato

Contratti a tempo indeterminato e nuove assunzioni

Condivisione del Codice etico

Partecipazione del team al percorso di accelerazione dell'Institut Français de la Mode

Partecipazione dell'wholesale manager a un programma di accelerazione in Corea del Sud della durata di due mesi sul tema dell'apertura di nuovi mercati

Meeting settimanali tra i responsabili di team

Meeting mensili e trimestrali con il management

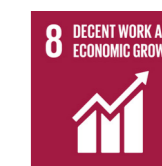
Attività di team building

Coinvolgimento del team nelle campagne fotografiche e nella content creation su IG e TikTok


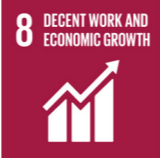

Approvazione dell'assegnazione di stock option dall'assemblea dei soci

Due giorni di ferie extra all'anno e permessi retribuiti per volontariato

SDG





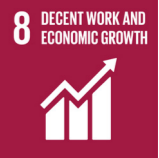


Team Tanzania

Chi sono	Attività di coinvolgimento	Progetto dedicato	SDG
16 lavoratori assunti da Frizzo + 1 manager incaricata da Endelea	Meeting periodici di feedback e programmazione congiunta delle attività	Attività di team building mensile	  
		Coinvolgimento del team in attività di Research & development	
		Survey di valutazione della soddisfazione del team e incontri uno a uno con il management	
		Traduzione in Swahili e/o Inglese dei materiali aziendali e report	
		Condivisione di linee guida e regole comuni	
		Concorso interno Progetto Upcycling	
		Interviste e behind the scenes, presentazione delle persone del team sui canali social e online	
Meeting lavorativi e attività di team building tra team Italia e team Tanzania			



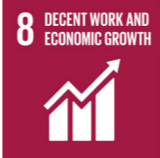



Investitori

Chi sono	Attività di coinvolgimento	Progetto dedicato
19 tra investitori e investitrici	Meeting periodici	Meeting mensili o bi-settimanali individuali
		Invito a eventi
		Condivisione dei report trimestrali e di fine anno
		Assemblee dei soci periodiche, approvazione del bilancio societario e del report di sostenibilità

Partner di Produzione

Chi sono	Attività di coinvolgimento	Progetto dedicato	SDG
Ethical Fashion Initiative (EFI)	Realizzazione di una capsule collection (bucket hat con ricamo in perline)	Coinvolgimento della forza lavoro di EFI	  
		Retribuzione secondo gli standard Fair Trade	
		Redazione di un report d'impatto	
Mabinti Centre	Produzione di una parte della collezione FW22	Kick off meeting	 
		Formazione sul metodo di piazzamento del tessuto con un membro del team tanzaniano	
		Meeting periodici per controllo qualità	


Partner di Produzione

Chi sono	Attività di coinvolgimento	Progetto dedicato	SDG
Cracode	Produzione di tappeti upcycled	Kick off meeting	 
		Meeting periodici per controllo qualità	
		Comunicazione dedicata tramite e-commerce e social media	
Tingatinga Arts Cooperative Society (TACS)	Pittura a mano della capsule Tingatinga in pre-ordine	Kick off meeting	  
		Comunicazione dedicata tramite e-commerce e social media	
		Sponsorizzazione di un corso in social media management	
		Riconoscimento del 2% sulle vendite lorde	
		Vendita dei prodotti Tingatinga nei pop-up Endelea con la formula conto terzi	
Il Filo Colorato	Produzione giacche trapuntate Fall Winter 2022	Kick off meeting	
		Meeting periodici per controllo qualità	


Partner di Progetto

Chi sono	Attività di coinvolgimento	Progetto dedicato	SDG
MIPI (Maasai Intellectual Property Initiative)	Rinnovo di memorandum per la collezione Fall Winter 2022	Shooting fotografici nei villaggi Maasai	 
		Divulgazione di informazioni relative alla cultura Maasai	
		Percentuale sulle vendite della collezione Maasai	


Clienti B2C

Chi sono	Progetto dedicato	SDG
3.122 total customers, 650 active customers, 39.000 Instagram followers	162 post social su Instagram e Facebook, 51 newsletter	
	Focus group e survey	
	Pubblicazione sul sito del report di sostenibilità e del Codice etico	
	Occasioni di incontro durante i temporary shop e gli eventi	





Clients B2B

Chi sono	Attività di coinvolgimento	Progetto dedicato	SDG
18 negozi selezionati	Vendita collezioni in pre ordine e su pronto	Condivisione cataloghi e contenuti per la comunicazione del brand	
		Follow-up post acquisto	
		Supporto nella redazione di analisi venduto	




Magazines and Newspapers

Chi sono	Attività di coinvolgimento	Progetto dedicato	SDG
Magazines in Italia, con focus sul settore moda	Condivisione dei valori aziendali	2 Press Day a cura dell'ufficio stampa	
		Invio di materiale informativo e di contenuti foto e video	
		Interviste scritte e video	
		Produzione contenuti durante la Milano Fashion Week	

Mission Destinataries

Chi sono	Attività di coinvolgimento	Progetto dedicato	SDG
Creative Arts department dell'Università di Dar es Salaam	Memorandum di collaborazione per cinque anni	Collaborazione a lungo termine per la progettazione di corsi intensivi e supporto nella ricerca di partner	   
Students dell'Università di Dar es Salaam	Erogazione di un corso dedicato	30 ore con focus fashion design gestite da Debora Sinibaldi, fashion designer e insegnante al Politecnico di Milano	
		Survey e riunioni di debrief post corso	
10 designer tanzaniani	Partecipazione come partner ad un corso di accelerazione dedicato a designer emergenti	Coinvolgimento di tutto il team Italia per la preparazione e l'erogazione del corso	
		Assegnazione e correzione degli assignment	

Comunità allargata

Chi sono	Attività di coinvolgimento	Progetto dedicato	SDG
Famiglie del team Tanzania		Assicurazione sanitaria per le persone del team e i figli	
Fotografi, modelle, stylist, makeup artist, altri designer	Ricerca creativa	Campagne fotografiche con credits pubblici e pubblicazione sui canali digitali di Endelea e su riviste e magazine in Europa	
Università italiane	Apertura di posizioni in stage nel team Endelea Italia	<p>Collaborazione con Università Ca' Foscari di Venezia per attività periodiche di mentoring e supporto agli studenti</p> <p>Lezioni dedicate sul tema moda etica e imprenditoria a impatto sociale</p>	
Altre startup e imprenditrici in Italia e Africa		Attività periodiche di mentoring e supporto	
Altre realtà impegnate socialmente in Italia		Cena con influencer (Croce Rossa Italiana)	



Progetti trasversali dedicati alle persone

Oltre ai progetti dedicati, Endelea si impegna nel coinvolgimento degli stakeholder per accrescere il senso di comunità e di appartenenza, e dedica delle attività trasversali di comunicazione a tutti senza distinzioni.

Codice etico

Pubblicato a dicembre 2020, il Codice etico è un documento che guida le decisioni e le azioni svolte nelle sedi, nei siti produttivi e nei magazzini aziendali, in Italia e in Tanzania. Il codice, sempre disponibile per la consultazione sul sito endelea.it, viene regolarmente inviato ai nuovi fornitori e ai nuovi membri e collaboratori del team Endelea.



Report di sostenibilità 2021

Il secondo report di sostenibilità di Endelea, pubblicato nel 2021, ha rappresentato un passo in avanti dal punto di vista della comunicazione delle tematiche care al brand. Anche nel 2022 è seguita un'attività di comunicazione trasversale per raggiungere tutti gli stakeholder, con l'obiettivo di rendere concreta la trasparenza promessa nello statuto della società.

Attività di comunicazione Report sostenibilità 2022

- **Community:**
 - Newsletter
 - Pubblicazione di Instagram post
 - Pubblicazione sul sito web
- **Stampa:**
 - Invio del comunicato stampa
- **Team e investitori:**
 - Assemblea dei soci
 - Diffusione all'interno del team in Italia e Tanzania





3

Aree di intervento

endelea

DREAM BOLD

Area economica: obiettivo prosperità

In qualità di Società Benefit, Endelea persegue il bene comune e opera in modo responsabile, sostenibile e trasparente nei confronti di persone, territorio, ambiente, beni e attività culturali e sociali, enti e associazioni e altri portatori di interesse. Lo scopo ultimo della società è la felicità di tutti quanti ne facciano parte, sia come soci che in altri ruoli, attraverso una prospera attività economica.



Stipendi sopra la media in Tanzania

Secondo il report 2022 di Anker Research Network e Global Living Wage Coalition, in Tanzania il living wage, (ovvero lo stipendio medio) necessario per poter condurre uno stile di vita dignitoso e mantenere una famiglia nelle aree urbane, è di 446,071 scellini Tanzaniani (192 dollari americani), mentre lo stipendio medio di un lavoratore in Tanzania è di 362,400 scellini tanzaniani al mese (157 dollari americani).

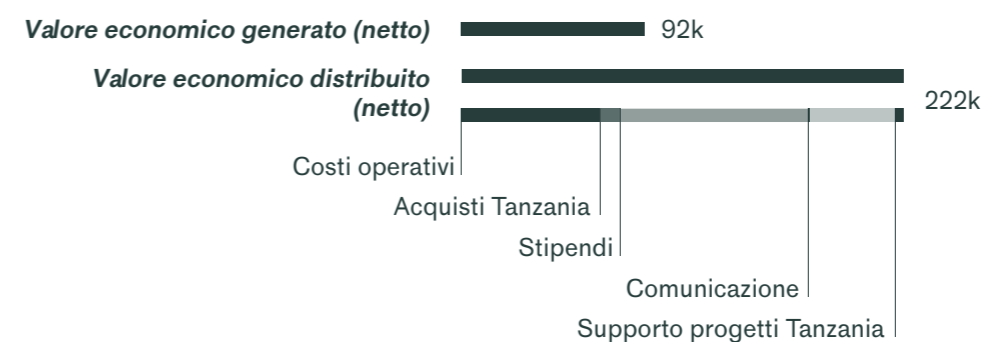
Endelea paga in media i suoi dipendenti in Tanzania 800.000 scellini tanzaniani al mese (340 dollari americani), superando la media nazionale di più del 116%, e offrendo anche l'assicurazione sanitaria ai dipendenti e ai loro figli, insieme ai pasti gratuiti e al trasporto per motivi di lavoro.

Attività economica 2022

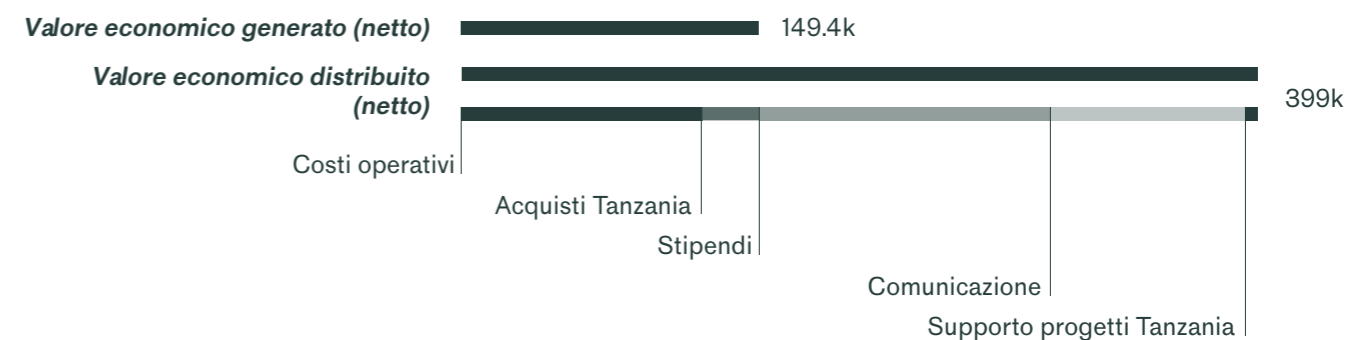
Numero di dipendenti = 3
Numero dei collaboratori Italia / Tanzania = 30
Fatturato netto = € 149.423

	2021	2022
Valore economico generato (netto)	92.000 €	149.423 €
Valore economico distribuito (netto)	222.521 €	400.000 €
Costi operativi	69.500 €	121.850 €
Acquisti Tanzania	10.300 €	29.724 €
Stipendi	94.600 €	146.786 €
Comunicazione	43.500 €	98.916 €
Supporto progetti Tanzania	4.621 € (5%)	2.723 € (3%)
Valore economico trattenuto	0	0

2021



2022



Area sociale: uguale dignità, uguali diritti

Endelea crede che tutte le persone abbiano uguale dignità e diritti uguali e inalienabili. Per questo difende e promuove il diritto all'autodeterminazione, a un'esistenza dignitosa e alla libertà individuale. Assicura pari opportunità e salvaguarda l'integrità fisica, culturale e morale di tutte le persone con cui si relaziona, a qualsiasi titolo. Contrasta ogni forma di discriminazione sulla base di origine etnica, colore della pelle, genere, orientamento sessuale, religione, nazionalità, età, opinione politica, affiliazione sindacale, stato civile, diversa abilità fisica o mentale o qualsiasi altro stato o caratteristica personale.

Consapevole di essere un ponte tra due Paesi, Endelea si avvale in egual modo di professionisti italiani e tanzaniani. In Tanzania, oltre a sarti e sartine che si occupano della produzione, Endelea coinvolge anche altre figure legate al mondo della moda come fotografi, modelle, stylist e make up artist, così da condividere idee e know-how, rappresentare le sue due anime e dare seguito concreto all'obiettivo di contribuire alla creazione di un'industria della moda locale nel Paese africano.

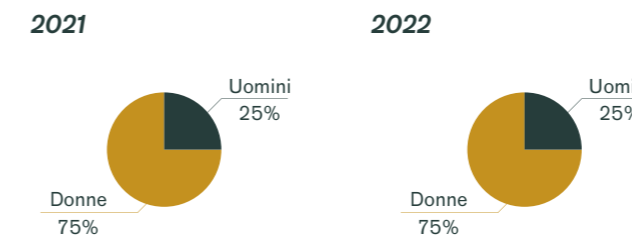


Diversità e pari opportunità

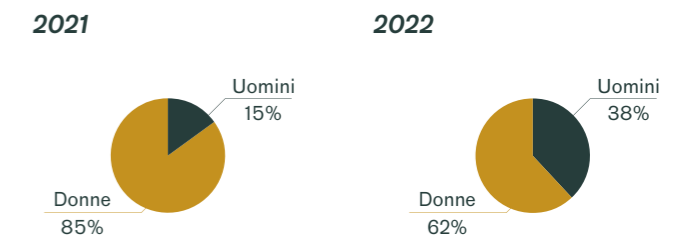
Endelea è un'azienda prevalentemente femminile. Il board è femminile per due terzi, mentre il management è composto al 100% da donne; considerando le altre funzioni aziendali, la percentuale di donne rimane maggioritaria. Il gender pay gap è 0: significa che uomini e donne sono pagati egualmente.

	2021	2022
Consiglio di Amministrazione	75% donne 25% uomini	75% donne 25% uomini
Management	n.a.	100% donne
Diversità di genere	85% donne 15% uomini	62% donne 38% uomini
Età del team	24-50	24-51
Appartenenza etnica	13 tanzaniani 12 italiani	16 tanzaniani, 14 italiani
Gender pay gap	0 (donne e uomini ricevono lo stesso stipendio)	0 (donne e uomini ricevono lo stesso stipendio)

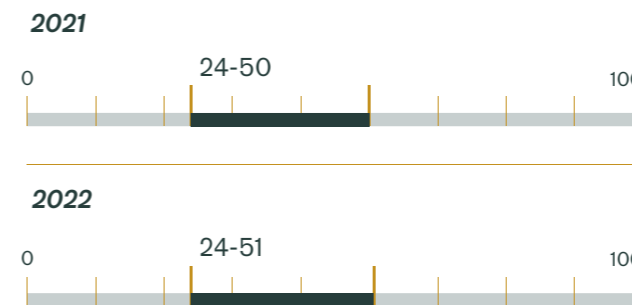
Consiglio di Amministrazione



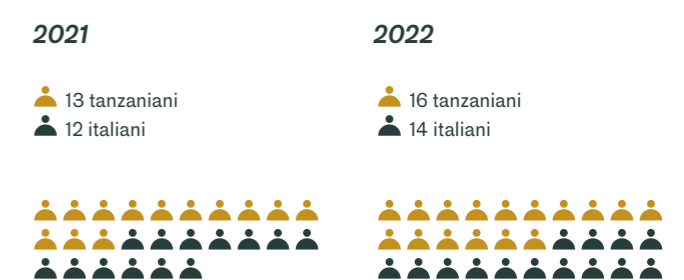
Diversità di genere



Età del team



Appartenenza etnica



Gender pay gap



Il team tanzaniano

La riorganizzazione del team

Da gennaio 2022 il team tanzaniano di Frizzo ha avviato un processo di riorganizzazione interna volto a migliorare la gestione del tempo e delle dinamiche di produzione.

Come prima cosa, i sarti sono stati assegnati a posizioni Senior e Junior sulla base dell'esperienza. A supporto della crescita professionale di ogni membro del team, a ogni posizione Junior è stata affidata una figura Senior di riferimento. Il management è stato invece riorganizzato assegnando a una persona il controllo qualità e gestione del team e a un'altra persona il ruolo di controller generale.

Il confezionamento dei capi è stato suddiviso in fasi, affidate ciascuna a una persona diversa così da velocizzare la produzione e distribuire le responsabilità, aumentando la fiducia reciproca e il senso di comunità.

L'obiettivo di Frizzo è diventare indipendente, così da acquisire clienti per cui produrre conto terzi e continuare a garantire stipendi sopra la media e un ambiente di lavoro sicuro a tutti e tutte, indipendentemente dall'andamento del brand Endealea.

Un lavoro comunitario

Anche la gestione del laboratorio e degli spazi comuni ha subito una riorganizzazione. Il team e il management si sono coordinati per la redazione di linee guida di comportamento e cura dei materiali, cui tutti fanno riferimento.

Un concorso di idee

Nel 2022 è stato indetto un concorso interno destinato al team di produzione: a sarti e sarte è stato chiesto di creare progetti personali con le rimanenze di tessuto, al fine di dare una nuova vita a ciò che altrimenti sarebbe stato buttato via, in ottica di upcycling.

Il progetto premiato è stato il cappellino reversibile di Ally Omari, a cui è stato riconosciuto un premio in denaro del valore di 100.000 scellini tanzaniani (pari a circa 40 euro).

Il laboratorio a Dar es Salaam

Il laboratorio di Endealea si trova a Dar es Salaam, il principale polo economico del Paese, una città di sette milioni di abitanti che si estende per 1.590 km².

La zona di Magomeni, uno dei quartieri centrali della città, è stata scelta da Endealea insieme a lavoratrici e lavoratori, in base alla distanza dalle abitazioni del team, alla facilità di organizzazione degli spostamenti e alla sicurezza.

Il laboratorio, facilmente riconoscibile grazie ai muri dipinti di giallo, è la casa del team tanzaniano, dove si svolgono anche attività di team building (per es. incontri tra team italiano e tanzaniano, pasti comunitari, etc.).

Uso del laboratorio per attività personali

Il laboratorio è aperto tutto l'anno, anche quando la produzione non è attiva (le collezioni vengono realizzate tra dicembre e aprile e tra giugno e settembre).

Spazi e macchinari sono a disposizione di chi confeziona abiti su misura o sta avviando progetti imprenditoriali in proprio, oppure semplicemente per piccole attività di autoproduzione o riparazione. L'idea è rendere il laboratorio un luogo in cui sentirsi al sicuro e in cui potersi esprimere anche quando la produzione è inattiva.



Orari, pasti e trasporti

Il lavoro segue orari prestabiliti, dalle 9 alle 13 e dalle 14 alle 18. La pausa pranzo è obbligatoria: il pasto, che è a carico di Endealea, è preparato e servito da una cuoca e prevede riso, verdure, carne o pesce a seconda della disponibilità, cucinati secondo la tradizione locale. In questo modo Endealea supporta i propri dipendenti e le attività economiche locali.

	Spese
Pasti	955 €
Elettricità	421 €
Trasporti	565 €

Attività extra

Le attività legate alla produzione non si svolgono soltanto in laboratorio.

La ricerca dei tessuti, la cura dei rapporti con i laboratori partner per collezioni specifiche e la loro supervisione, la ricerca sul campo per nuove collaborazioni, materiali e opportunità, sono attività che richiedono ad alcuni dei membri del team di spostarsi frequentemente. Endealea copre tutti i costi di trasporto che ne derivano.

Il team italiano

Nel 2022 anche il team italiano è stato protagonista di una crescita significativa, sia in termini numerici sia qualitativi.

È stata assunta una product developer, una figura strategica nella compagine aziendale, e due tirocinanti hanno assunto posizioni full time Junior, rispettivamente nelle vendite e nella gestione della produzione. Pur all'interno di un'organizzazione gerarchica, le persone e il loro benessere hanno sempre la priorità: periodicamente vengono inviati, a dipendenti e collaboratori, questionari che indagano il grado di soddisfazione per mettere a punto miglioramenti, mentre gli incontri one-to-one con il management hanno cadenza settimanale e mensile.



Scegliere partner etici

Dal 2021 Endealea si avvale, per la produzione di alcuni capi particolari, di partner esterni, sia in Italia sia in Africa. Per coerenza, la scelta ricade sempre su partner che a loro volta fanno dell'etica e della sostenibilità una missione.

Ethical Fashion Initiative, EFI

Artigiane coinvolte	15
Bucket hat realizzati	40
Costo	1.159,60 €

Ethical Fashion Initiative (EFI) è un programma delle Nazioni Unite che riunisce imprese sociali e partner industriali in Africa, Asia minore e Haiti. Fondata nel 2009, si occupa di sviluppo internazionale attraverso la moda, con progetti che fanno incontrare industrie creative occidentali e locali all'insegna della sostenibilità.

Endealea ha commissionato a EFI la realizzazione di una collezione di bucket hat con il payoff "Dream bold" cucito a mano con perline. Il lavoro è stato eseguito da Artisan Fashion, un laboratorio di ricamo di Nairobi che impiega più di mille persone, per la maggior parte donne. Il 77% del prezzo di vendita è stato reinvestito in lavoro e formazione.

Il Filo Colorato

Nel 2022 Endealea ha collaborato con Il Filo Colorato, una sartoria sociale di Milano che integra persone migranti, per la realizzazione dei capi trapezoidali della collezione Fall Winter 2022 (giacche e migonne reversibili, sciarpe e borse).

Mabinti Centre

Accessori per la casa	950 (su 3423 capi totali in collezione)
Costo €	391,37
Costo Scellini tanzaniani	1.600.000

Mabinti Centre è un progetto nato nel 2009 con l'obiettivo di fornire competenze professionali e formazione imprenditoriale a donne che hanno subito la chirurgia della fistola, un intervento invalidante che spesso determina l'esclusione dal mondo lavorativo.

Per Endealea, Mabinti Centre si è occupato di produrre parte della collezione casa Fall Winter 2022: sono state coinvolte 5 donne per taglio e cucito e 2 donne per la stiratura. Il team Tanzania ha seguito da vicino il lavoro, fornendo tra l'altro utili insight sul tema del controllo qualità, con lo scopo di migliorare le prestazioni.

Persone coinvolte	15
Unità prodotte (giacche, gonne, sciarpe e borse)	590
Packaging	547
Costo	13.347 €

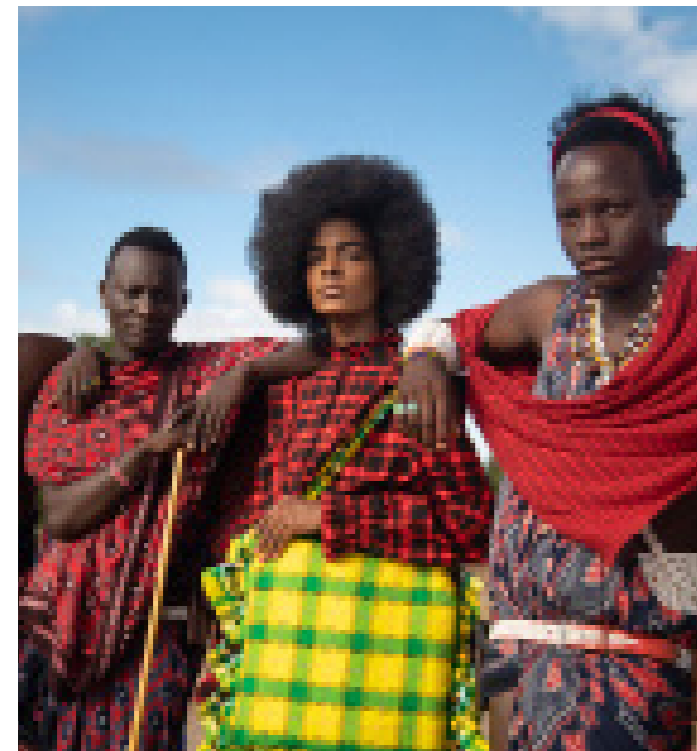
Valorizzazione culturale

Capsule collection Maasai con MIPI (Maasai Intellectual Property Initiative)

Il popolo Masaai, che vive tra Kenya e Tanzania, è uno tra i più conosciuti dell'Africa.

L'eleganza dei Maasai e la bellezza indiscutibile dei loro tessuti a quadri hanno ispirato molti fashion designer occidentali, ma diverse collezioni sono state tacciate di cultural appropriation e accusate di sfruttare la cultura Maasai senza riconoscerle alcun corrispettivo, né di merito né economico.

Per questo, Endelea si è spesa per ottenere il patrocinio della Maasai Intellectual Property Initiative (MIPI), che tutela e protegge la cultura Maasai nel mondo. Endelea si è impegnata a lavorare in modo trasparente e nel rispetto della cultura Maasai, oltre a pagare un goodwill iniziale e a riconoscere a MIPI il 2% delle revenues lorde ricavate dalla vendita della collezione.



Con i tessuti Maasai Check e Maasai Shuka il laboratorio di Endelea ha prodotto:

Modello	Pezzi
Maxi gonna	100
Gonna frange	40
Borsa shopper	39
Maasai top	26
Camicia Maasai	50

	Tot revenue lorde
B2C	43.500€
B2B	7.541 €

A marzo 2023 Endelea stima di riconoscere a MIPI la cifra di circa €1.270

Upcoming: Per il 2023, Endelea ha deciso di rinnovare la sua collaborazione con MIPI, includendo capi con tessuti Maasai sia nella collezione Spring Summer che Fall Winter.



Valorizzazione culturale

Endelea Supports Black Art: l'arte Tingatinga

Endelea Supports Black Art è la capsule collection pensata per dare voce e visibilità agli artisti africani. Nel 2022 Endelea ha collaborato con la cooperativa Tingatinga di Dar es Salaam, che tiene viva la tradizione della pittura Tingatinga, nata negli anni Sessanta in Tanzania e famosa per i colori brillanti e i soggetti naïf.

L'idea di unire l'arte Tingatinga al mondo della moda è nata in occasione della Swahili Fashion Week a dicembre 2021, quando su alcuni capi della collezione disegnata dalla designer tanzaniana Rose Minja, beneficiaria di una borsa di studio in Italia e di una mentorship sponsorizzate da Endelea, sono stati fatti dipingere gli animali tipici di questo stile.

Il successo del red carpet e l'entusiasmo delle persone sia in Tanzania sia in Italia hanno convinto Endelea a lanciare una collezione a tema. I capi - un abito midi, una camicia, una gonna pareo e un abito lungo - sono stati proposti in modalità "made to order", tagliati e cuciti nel laboratorio di Endelea e dipinti a mano dall'artista Tingatinga Amos Ashee Mtambala a Dar es Salaam. Il suo lavoro è stato retribuito equamente e per ogni acquisto è stata corrisposta una percentuale alla Tingatinga Arts Cooperative Society, che ha concesso la certificazione ufficiale. Oltre a ciò, come goodwill iniziale, Endelea ha sponsorizzato un corso di Social Media Management per alcune persone scelte dalla cooperativa, con l'obiettivo di renderle in grado di autogestire l'immagine online del gruppo.

Infine, durante i temporary shop della primavera e dell'autunno 2022, Endelea ha venduto, per conto della cooperativa, quadri e opere Tingatinga, senza trattenere alcuna percentuale.

Endelea ha pagato un goodwill iniziale sotto forma di consulenza di social media marketing con un esperto locale nel settore.

Capi prodotti	7
Percentuale corrisposta alla Tingatinga Cooperative Society	50 €
Goodwill iniziale	200 €
Certificato ufficiale	94 €



Upcoming: Anche nel 2023 Endelea continuerà l'attività di ricerca e valorizzazione della cultura tessile tradizionale, con una collezione realizzata con stoffe tie-dye tinte a mano. Tra gli accessori, saranno presentate delle borse in sisal, intrecciate artigianalmente secondo l'uso locale.

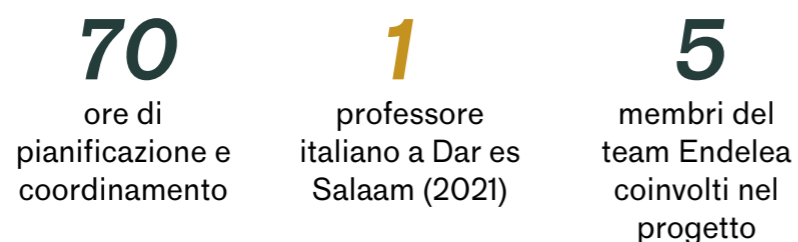
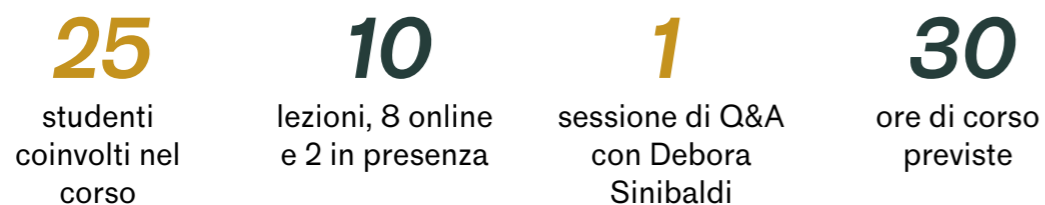


Endelea per l'Università di Dar es Salaam (UDSM)

A luglio 2021, Endelea ha firmato una partnership di 5 anni con l'Università di Dar es Salaam (UDSM), con l'obiettivo di promuovere collaborazioni artistiche, educative e di lavoro e di scambi culturali in generale. Uno dei pilastri chiave della missione di Endelea è il supporto allo sviluppo di un sistema moda in Tanzania, e questo progetto è uno sforzo importante verso questo obiettivo.

Il primo progetto perseguito è stato un corso pilota iniziato nel novembre 2021 e terminato nel marzo 2022. Il corso è stato tenuto da Debora Sinibaldi, docente italiana al Politecnico di Milano e designer per Dior. Il corso ha coinvolto 25 studenti ed è durato 30 ore, suddivise tra sessioni online e di persona.

Attuazione del corso pilota:



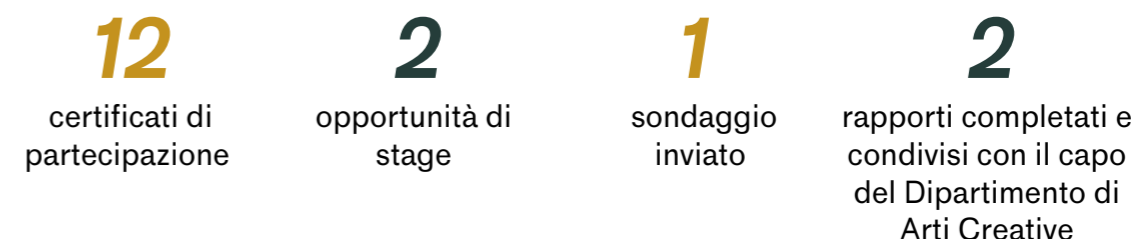
A marzo 2022 si è concluso il primo corso pilota, frutto della partnership tra Endelea e UDSM. Dodici studenti hanno ricevuto un certificato di partecipazione in base alla loro presenza alle lezioni e agli incarichi completati.

Una survey di debriefing è stata poi presentata a tutti i partecipanti.

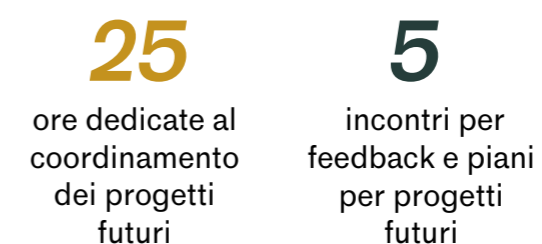
Frizzo, società sorella di Endelea in Tanzania, ha selezionato due studentesse che si sono distinte per l'impegno durante il corso.

Neema Chamshana ha realizzato i pantaloni disegnati durante il corso presso il laboratorio di Frizzo, mentre Winfrida Massawe, selezionata per uno stage, ha iniziato il tirocinio a metà luglio e sarà assunta a tempo pieno per realizzare la nuova collezione casa, con la stessa paga dei sarti junior.

Risultati del corso pilota:



Il corso pilota ha dato la possibilità, sia a Endelea che all'università di Dar es Salaam, di testare le possibili strade percorribili per la collaborazione. Nel 2022 sono iniziati gli incontri strategici per definire il piano d'azione dell'anno scolastico successivo.



Acceleratore Fashion Value Chain, Tanzania

Endelea ha partecipato al programma di accelerazione per giovani designer “Creative economy incubator and accelerator initiative, Fashion Value Chain”, in collaborazione con Culture and Development East Africa (CDEA), Naledi Dream Center, 360 Creative Hub, Shule Direct e Sanaabiz Investments Limited. Obiettivo principale: rafforzare l'industria della moda in Tanzania attraverso lo sviluppo di competenze e l'incubazione di idee di design, affrontando temi come il branding, la produzione, la logistica, l'approvvigionamento, l'e-commerce.

Al programma hanno preso parte 10 designer (9 donne e 1 uomo) tra i 18 e i 35 anni, in attività nel settore della moda dai 3 ai 5 anni.

Il team di Endelea ha tenuto in prima persona delle lezioni sugli argomenti:

- Ricerca di mercato della moda e pubblico di destinazione (online)
- Fashion Merchandising e Pricing (in presenza)
- Marketing (online)
- Campagne di marketing sui social media (online)
- Sito web (online)
- Vendita online (online)

Endelea ha impiegato un totale di 116 ore per questo progetto e ha coinvolto 6 membri del suo team:

🕒 7h 🕒 78h		🕒 31h
Kick off	Pianificazione delle lezioni	Insegnamento

Mentoring in Italia

Nel 2022 Francesca De Gottardo, founder di Endelea, ha svolto attività di mentoring con studenti provenienti da quattro università italiane su temi trasversali: dalla scrittura di un curriculum vitae ai modi per affrontare il mondo del lavoro.

Si è inoltre impegnata in attività di mentoring a imprenditori e imprenditrici emergenti, offrendo un supporto tecnico ed emotivo per la crescita dei loro progetti, diventando un punto di riferimento per cinque startup italiane e due africane nel settore moda.



3.2.6

Engagement del pubblico

Endelea comunica in modo trasparente il proprio operato e veicola un messaggio di inclusività e partecipazione. Tra le molte attività che puntano a coinvolgere le proprie consumatrici attraverso le attività del brand, nel 2022 ci sono stati: la diffusione del secondo report di sostenibilità tramite i canali social e l'invio di una newsletter dedicata; attività di survey e focus group; shooting fotografici inclusivi; incontri ed eventi nei pop-up shop e invito alla Milano Fashion Week; redesign del sito e inserimento della sezione transparent pricing; introduzione di nuove taglie; attività di seeding; influencer dinner.

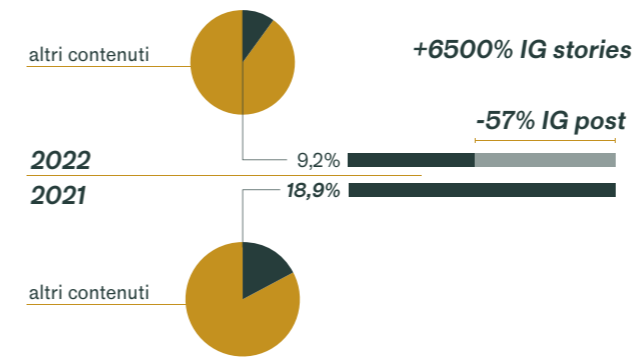


Analisi contenuti condivisi

162 post totali su Instagram nel 2022
 185 post totali su Instagram nel 2021
 150 post totali su Instagram nel 2020

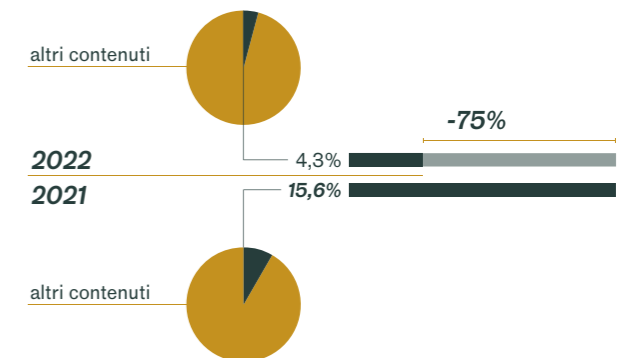
Contenuti dedicati al team tanzaniano e ai progetti in loco

(confronto % di post sul totale e crescita su 2021)



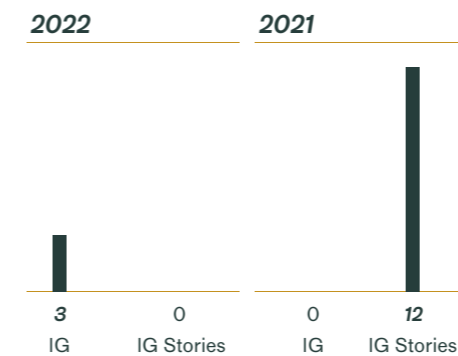
Contenuti dedicati al team italiano

(confronto % di post sul totale e crescita su 2021)



Contenuti dedicati alla formazione in Tanzania

(confronto % di post sul totale e crescita su 2021)



Contenuti dedicati al report di sostenibilità

Newsletter	41% open rate, 1,5% clicks
Instagram post	275 like totali - 11.700 impression totali - Copertura: 9.800 account raggiunti
Instagram stories	14 stories
Sito web	125 visite

Engagement del pubblico

L'impegno per un'immagine inclusiva

Come brand metà europeo e metà africano, fin dall'inizio Endelea si è impegnata per dare lo stesso spazio a modelle bianche e modelle nere, e a donne dalle diverse fisicità.

Un range di taglie ancora più ampio

Alcuni capi della collezione Spring Summer 2022 sono stati prodotti nelle taglie 38, 46 e 48, e XS e XL, su ordinazione.

Numero di capi prodotti su ordinazione: 21

Upcoming: Il range di taglie delle collezioni 2023 è stato esteso dalla XS alla XXL.



Who made my clothes?

Endelea aderisce al movimento internazionale Fashion Revolution, che chiede un cambiamento radicale delle modalità di produzione e consumo della moda. Anche nel 2022 Endelea ha presentato sui social i volti e i nomi di sarti e sarte. I nomi di chi ha cucito il capo sono sempre citati nella singola scheda prodotto dell'ecommerce.

L'importanza del feedback

A novembre 2022 Endelea ha organizzato un focus group per clienti italiane per mostrare in anteprima la collezione Spring Summer 2023 e chiedere un parere su nuovi modelli e materiali.

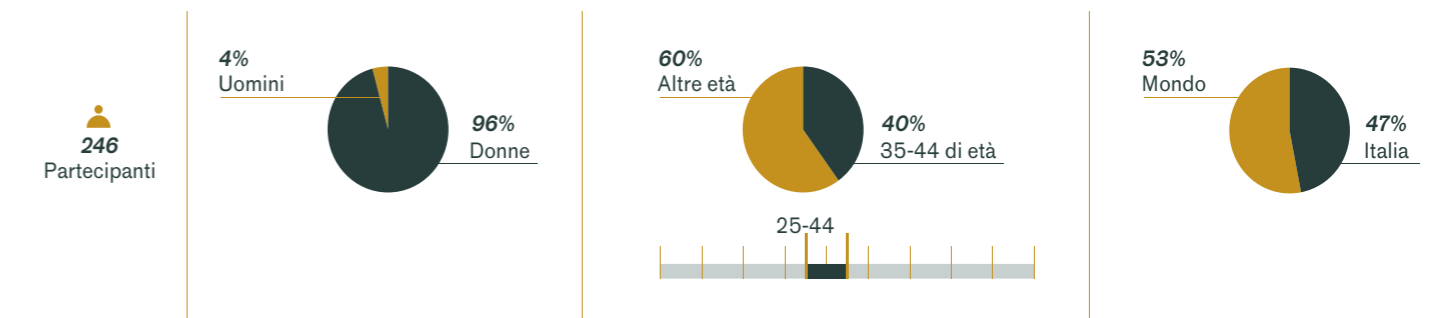
Due i temi che sono emersi: la lontananza del tie dye dal mood abituale di Endelea e il prezzo della collezione Sisal, percepito come troppo alto. Dal focus group è emerso inoltre grande entusiasmo da parte delle cliente nei confronti dell'iniziativa: sono felici di essere coinvolte e di poter contribuire allo sviluppo dell'azienda con la loro opinione.

Survey

Target: follower Instagram, customer base, family & friends

Obiettivo: percezione del brand con focus comunicazione

Modalità di somministrazione: pubblicità sui social, newsletter, passaparola



1 focus group con clienti

Target: 7 clienti fidelizzate

Obiettivo: chiedere un feedback sulla collezione Spring Summer 2023

Modalità di somministrazione: incontro dal vivo

Survey Post Acquisto

Nel 2022, è stato implementato un sistema di survey post acquisto per le clienti che acquistano sul sito e-commerce, per indagare il livello di soddisfazione rispetto al customer journey e poterlo migliorare sempre più.

Totale survey inviate: 398

Engagement del pubblico

Prezzi trasparenti

Nel redesign del sito, Endelea ha previsto una sezione “Transparent pricing” dedicata ai costi sostenuti per la produzione di ciascun capo.

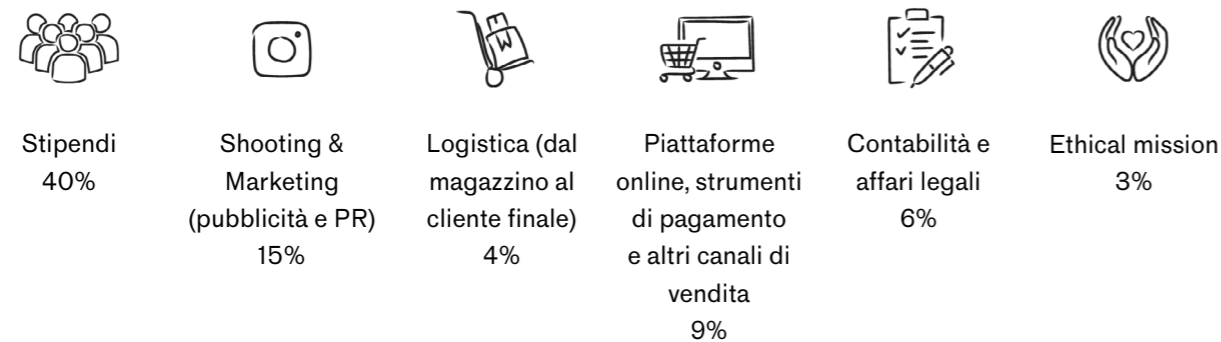
Dallo sviluppo alle materie prime, dalla manodopera alle tasse, il costo è dichiarato in modo esplicito e trasparente, mentre i costi fissi (stipendi, comunicazione, missione etica etc.) sono indicati in percentuale.

La sezione ha lo scopo non soltanto di motivare i prezzi dei capi, ma soprattutto di fare informazione trasparente sui reali costi dell’abbigliamento, ai quali il fast fashion ci ha disabituati, sensibilizzando le persone all’acquisto consapevole.

COSTI VARIABILI



COSTI FISSI



Area ambiente: l'attenzione alla sostenibilità

Introdurre comportamenti improntati alla sostenibilità ambientale in una realtà divisa tra due Paesi, uno dei quali in via di sviluppo, è complesso e sfidante.

Endelea lo considera un investimento per il futuro e s'impegna ad avere comportamenti sempre più eco-responsabili, implementando azioni proporzionate al contesto, alle dimensioni e alle possibilità di un'azienda in fase di crescita.



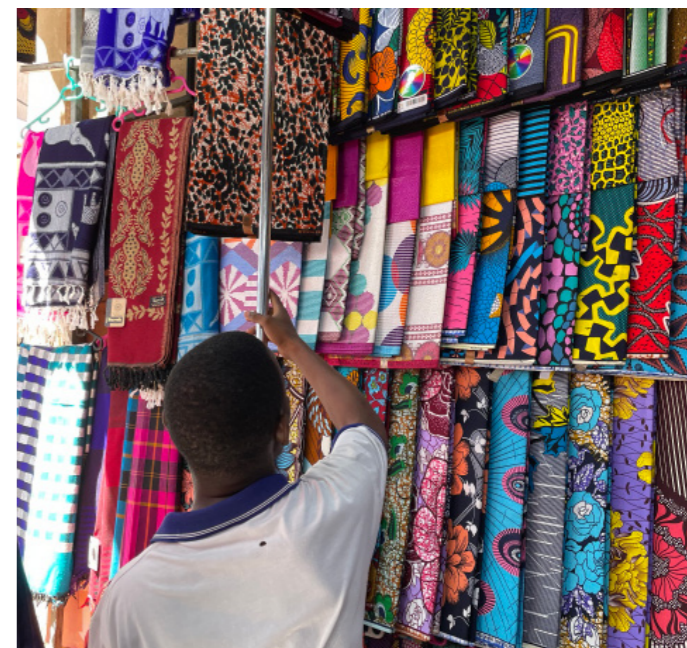
Materiali

Un'alternativa al wax

La produzione di Endelea è legata al wax, un tessuto di cotone stampato presente su larga scala nell'intero continente africano ma incredibilmente difficile da reperire con certificazione o tramite una filiera controllata.

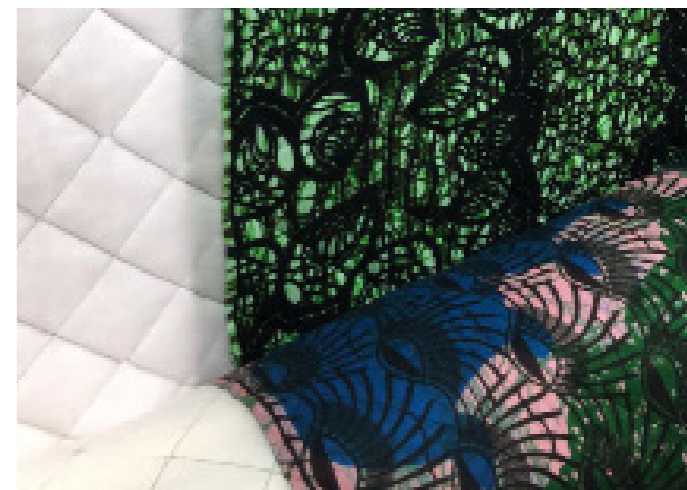
Per questo motivo, a partire dal 2021, Endelea ha intrapreso sia la ricerca di tessuti alternativi, con impatto ambientale controllato e di facile reperibilità, sia la ricerca di fornitori certificati.

Upcoming: Con l'obiettivo di avere sempre maggiore controllo sulla propria filiera, nel 2023 Endelea inizierà a stampare i propri tessuti da fornitori certificati.



Imbottitura riciclata

Nella collezione Fall Winter 2022, il brand ha riproposto le giacche trapuntate. L'imbottitura è in VALTHERM ECO LINE, una fibra innovativa ricavata dal riciclo di bottiglie PET di ORV Manufacturing Spa, azienda certificata ISO 14021:2016 che ogni anno trasforma 600 milioni di bottiglie in ovatta riciclata, evitando l'emissione di 40 milioni di kg di CO2. Una scelta che privilegia una visione circolare delle risorse, attraverso cui Endelea riduce il proprio impatto ambientale e l'immissione nell'ambiente di CO2.



3.3.1

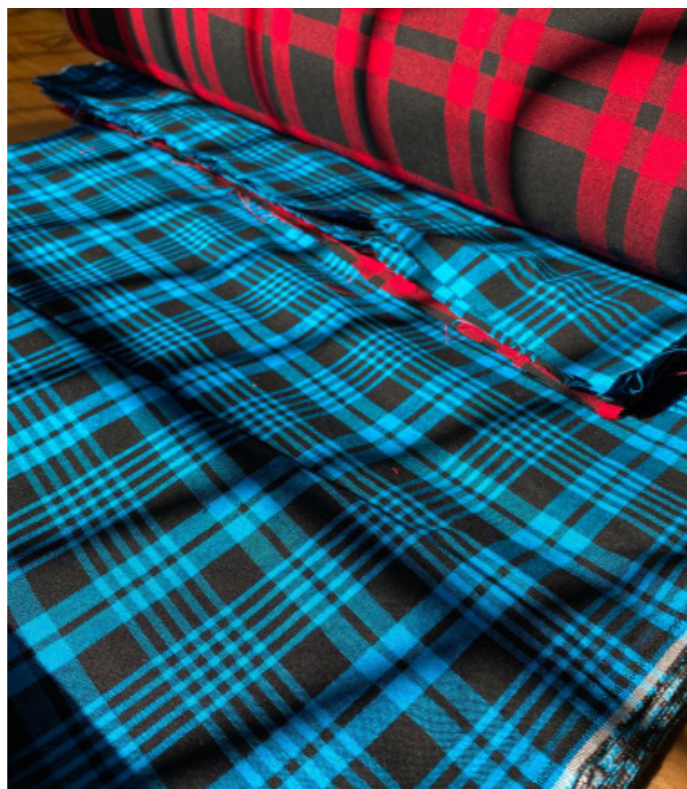
Materiali

I tessuti Maasai certificati

La collezione Maasai è stata realizzata con i famosi tessuti a quadri delle popolazioni Maasai in collaborazione con la Maasai Intellectual Property Initiative - MIPI.

Per questa collezione Endelea ha selezionato i tessuti Maasai Shuka certificati dai rivenditori ufficiali di Sunflag Tanzania ad Arusha, una delle poche aziende di tessuti tradizionali sul territorio tanziano a vantare certificazioni sociali e ambientali riconosciute a livello internazionale. Tra queste, SA 8000: 2008, OEKO-TEX®, Global Organic Textile Standard (GOTS), Organic Content Standard (OCS).

Upcoming: Nel 2023, alcuni accessori della collezione Primavera Estate saranno realizzati in sisal, una fibra naturale derivata dalle foglie dell'Agave Sisalana molto diffusa in Africa.



3.3.2

Design sostenibile

Made to order: un esperimento riuscito

Il "Made to order", ovvero la produzione di capi su ordinazione, è una delle soluzioni che il mondo della moda etica ha trovato per rispondere al problema della sovrapproduzione.

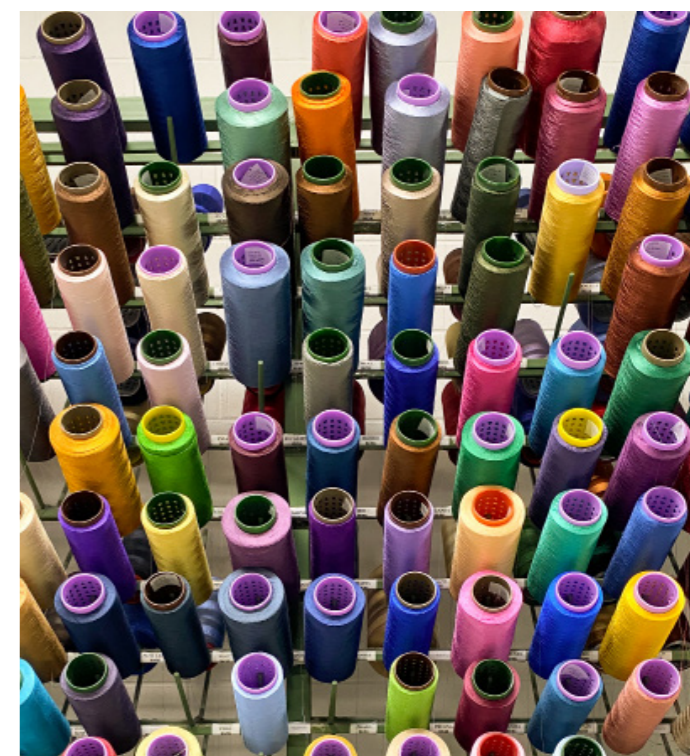
Produrre soltanto i capi che si è certi di vendere permette infatti alle piccole realtà di acquistare solo il tessuto necessario, di contenere i costi di produzione, e di non rimanere con capi invenduti a magazzino, semplicemente richiedendo al consumatore un tempo d'attesa maggiore per ricevere il capo.

Nel 2022 Endelea ha sperimentato questa modalità di produzione con i due modelli proposti nelle taglie inclusive e con la collezione Tingatinga, per la quale, poiché dipinta a mano, i tempi di produzione erano comunque più lunghi della media.

Capi prodotti made to order: 28

Mappatura dei fornitori

Anche nel 2022 Endelea si è occupata di mappare i fornitori sostenibili e con filiera controllata provenienti da Europa e Africa, includendo anche le componenti dei capi come bottoni, zip, nastri, etichette ed elastici. 45 su 100 presentano una certificazione di sostenibilità che attesta il loro impegno etico, sociale e ambientale.



Design sostenibile

Packaging: circolare e plastic free

Nel 2022 Endelea ha usato 80 kg di tessuto di scarto generato dalla produzione delle collezioni per creare la busta in tessuto in cui è riposto il capo: un progetto di upcycling e di economia circolare, visto che la busta è destinata a essere usata a piacere dal cliente (busta da viaggio, beauty case, etc.). La scelta di utilizzare packaging prodotti con tessuti di scarto ha come scopo primario quello di ridurre al minimo gli sprechi, evitando l'utilizzo di plastica monouso inquinante, e allo stesso tempo di offrire un packaging premium riutilizzabile.

Con l'obiettivo di bandire l'utilizzo di plastiche monouso all'interno della propria filiera produttiva, Endelea privilegia alternative innovative e non inquinanti, come le buste Waste Based utilizzate per le spedizioni dal magazzino di Endelea a Milano ai clienti finali, realizzate 100% in materiale compostabile.

Il cartellino dei capi e tutti i materiali cartacei del packaging e di marketing sono realizzati in carta riciclata certificata FSC (Forest Stewardship Council).



Zero Waste: un'attività a zero sprechi

Endelea crede nella filosofia zero waste e punta ad avvicinarsi il più possibile all'azzeramento degli sprechi in tutto il processo produttivo, con particolare attenzione nell'uso di tessuti e alla riduzione degli scarti tessili.

Gli scarti non riutilizzabili per realizzare il packaging sono messi a disposizione dei sarti per uso personale o per la realizzazione di creazioni che contribuiscono al loro sostentamento, o ad artisti locali per la sperimentazione di nuove tecniche.

Nel 2022, è stato donato un totale di 340 kg.

Progetto upcycling: un modo virtuoso di usare i tessuti rimasti

Nel 2022 Endelea ha presentato una collezione di prodotti realizzati con le rimanenze di tessuto delle collezioni precedenti.

Upcoming: Il progetto upcycling procederà nel 2023.

Modello	Pezzi
Colletto	28
Borsa porta tappetino da yoga	35
Custodia per il PC	20
Clutch trapuntata	33

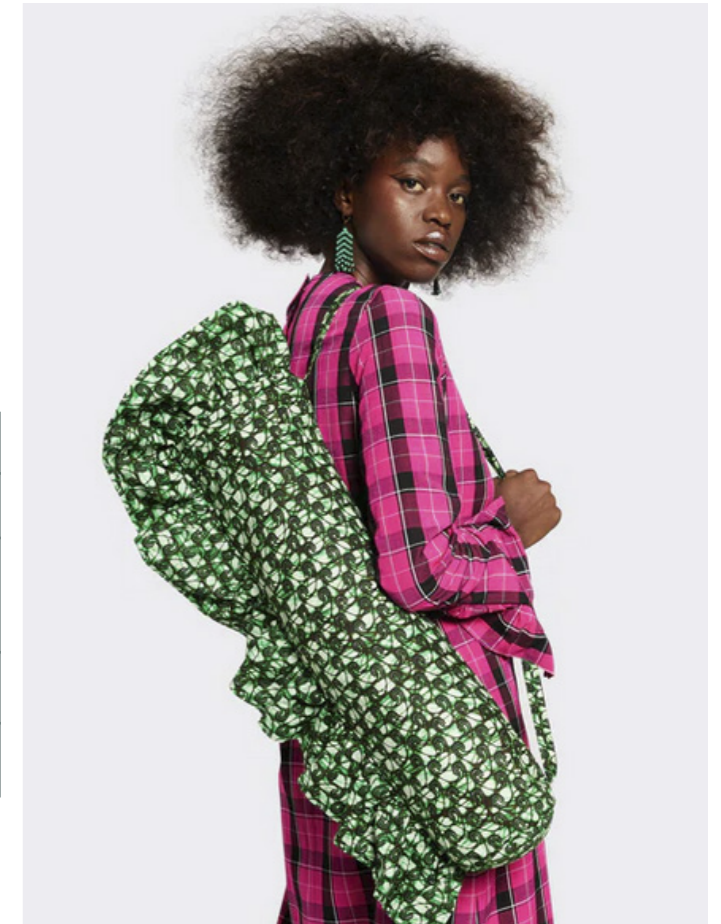
Cotone dead stock

La collezione di bucket hat realizzata in collaborazione con EFI è stata realizzata usando tessuto di cotone da dead stock, ovvero proveniente dalle rimanenze di magazzino e altrimenti destinato al macero.

I tappeti di Cracode

Nel 2022 Endelea ha affidato alla bottega Cracode di Dar es Salaam, con cui aveva già realizzato la collezione kikoi nel 2021, la produzione di una capsule collection di tappeti fatti con 15 kg di tessuti di scarto delle precedenti collezioni.

Tappeti realizzati: 4



Riciclaggio e gestione dei rifiuti

Nel 2022 sono state definite le policy ambientali per promuovere il riciclaggio nella gestione dei rifiuti e l'utilizzo di materiali d'ufficio certificati con l'intento di normare i comportamenti ecosostenibili a tutti i livelli aziendali, sia in Italia sia in Tanzania.

3.3.3

Emissioni e consumo energetico

Un impegno per le spedizioni

Al momento le spedizioni dal laboratorio di produzione in Tanzania al magazzino in Italia sono attuate per via combinata aereo/strada, così come le spedizioni dei prodotti finiti ai clienti finali nei diversi stati Europei e in Italia.

Compensazione CO²

Dal 2021 Endelea ha attivato l'opzione carbon offset di Shopify che compensa ogni spedizione al cliente finale. Inoltre, anche le emissioni dei viaggi del team dall'Italia alla Tanzania sono sempre compensate.

Numero di voli A/R Italia-Tanzania	18
Cifra spesa per la compensazione	270 €

Smart working

Endelea incoraggia lo smart working per i membri del team Italia. Nel 2022 è stata redatta e condivisa una guida di best practice, per gestire al meglio l'acquisto e l'utilizzo di materiali, l'impiego di energia elettrica, e il balance lavoro-vita privata.

Consumi sotto controllo

Nel laboratorio di produzione di Dar es Salaam il consumo energetico (per dieci postazioni lavorative) è pari a soli 280.8 kWh al mese.

Upcoming: Per i prossimi anni, Endelea si impegna a passare alle energie rinnovabili, installando pannelli solari sul tetto del laboratorio.





4

Verso la certificazione B-CORP

endelea

DREAM BOLD

Verso la certificazione B-Corp

“Misurare il proprio impatto richiede tempo”. È il motto di B-lab, non profit statunitense che identifica e rilascia la certificazione B-corp alle aziende che, oltre ad avere obiettivi di profitto, rispondono ai più alti standard di performance sociali e ambientali, trasparenza e accountability.

Endelea ha iniziato ad aprile 2022 il processo per l’ottenimento della certificazione B-corp, superando la prima fase di self assessment con 167.4 punti (il minimo è 80), con 99.3 punti in più rispetto alla media nazionale.

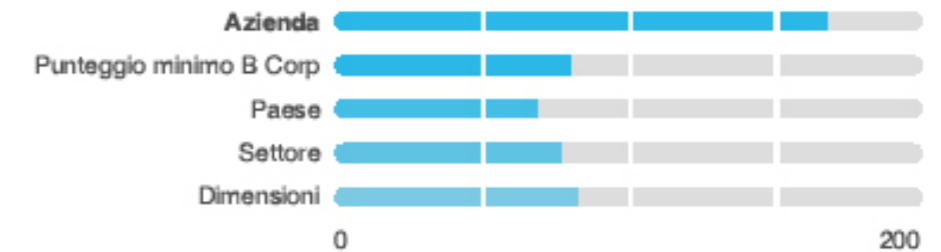
Da ottobre 2022 B-lab ha avviato la due diligence (ovvero la verifica di numeri e dati forniti), e sta attualmente revisionando l’assessment.

Punteggio complessivo: B Impact Score 

Endelea

Data di fine dell'anno fiscale 31 Dec 2021

167.4



Governance

Scopra in che modo l'azienda può migliorare le politiche e pratiche pertinenti alla propria missione, all'etica, la responsabilità e trasparenza.



Lavoratori

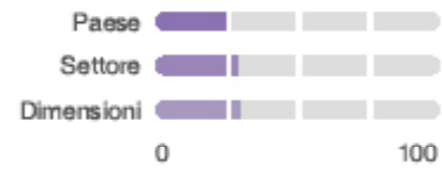
Scopra in che modo l'azienda può contribuire al benessere finanziario, fisico, professionale e sociale dei propri lavoratori.



Comunità



Scopra in che modo l'azienda può contribuire al benessere economico e sociale delle comunità in cui opera.



Ambiente

Scopra in che modo l'azienda può migliorare la propria gestione ambientale in generale.



Clienti

Scopra in che modo l'azienda può migliorare il valore che crea per i clienti e consumatori diretti dei propri prodotti e servizi.





endelea

DREAM BOLD