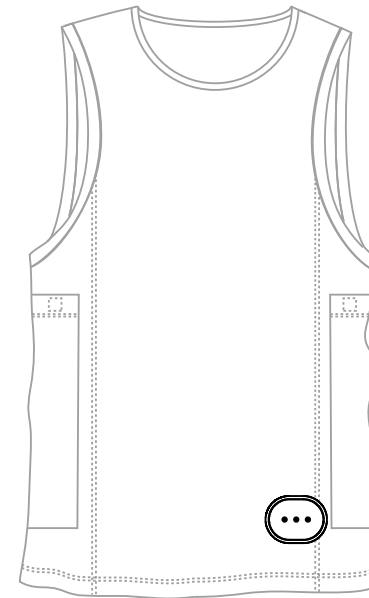


Welcome to 

User's Guide

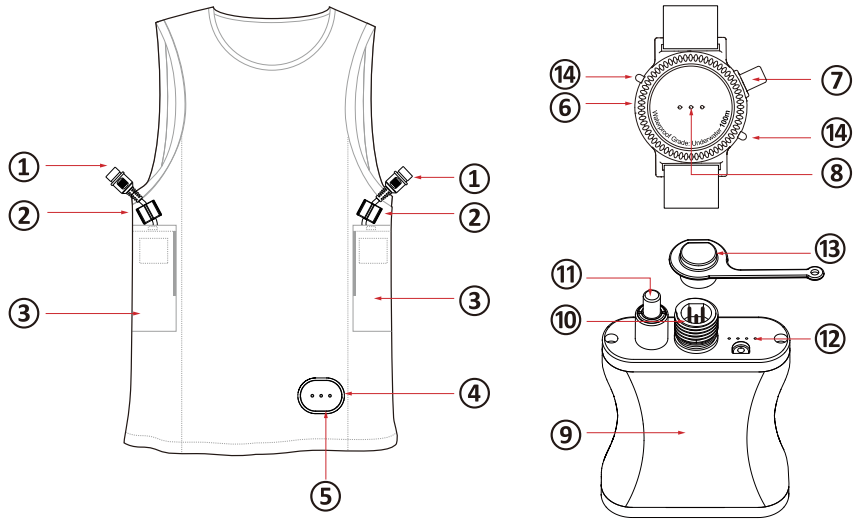
Model: D616A / D617A / D620A



EN	User Guide for D616A/D617A1
	User Guide for D620A7
FR	Guide de l'utilisateur11
GE	Leitfaden für Benutzer21

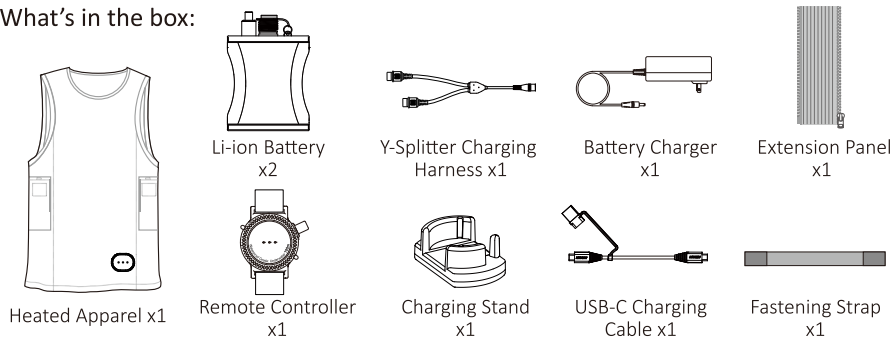
Heated Diving Undersuit

1 Product Overview



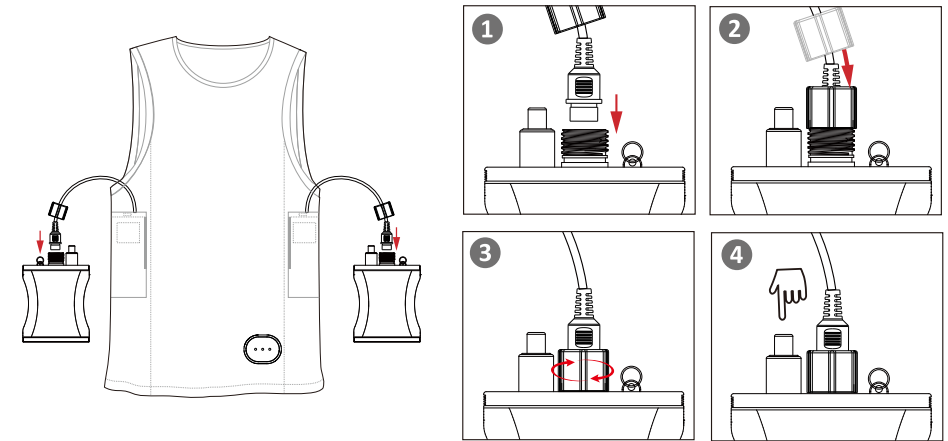
- ① Input connector
- ② Nut
- ③ Battery pocket
- ④ Haptic feedback receiver
- ⑤ LED heat level indicator
- ⑥ Wristband remote controller
- ⑦ Heating level push button (Heat level control)
- ⑧ Heat level indicator lights
- ⑨ Li-ion battery
- ⑩ Battery connectors (Input & Output)
- ⑪ Battery on/off button
- ⑫ Battery capacity indicator LED
- ⑬ Battery waterproof cover cap
- ⑭ Charging terminal

What's in the box:



2 User Guide

Step 1. Plug in and turn on the batteries



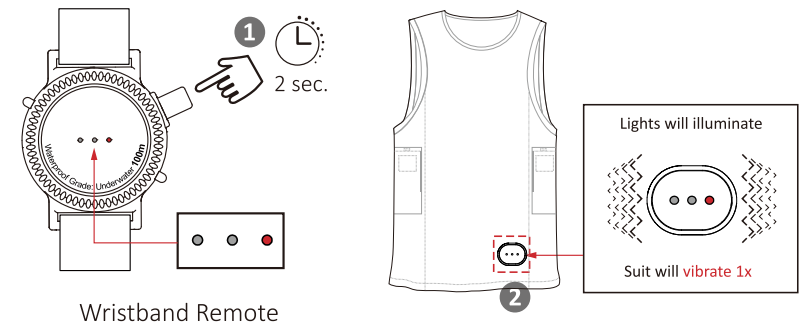
- ① Insert the plug into the battery
- ② Slide the nut towards the connector
- ③ Turn nut to tighten
- ④ Turn on battery: **press and hold** the battery button for **2 seconds** to turn on the battery

Warning: Tighten the nut to avoid damage caused by water seepage.

Step 2. Operating your heated dive undersuit

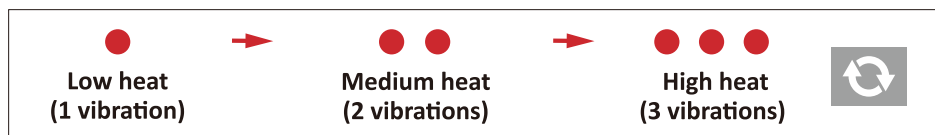
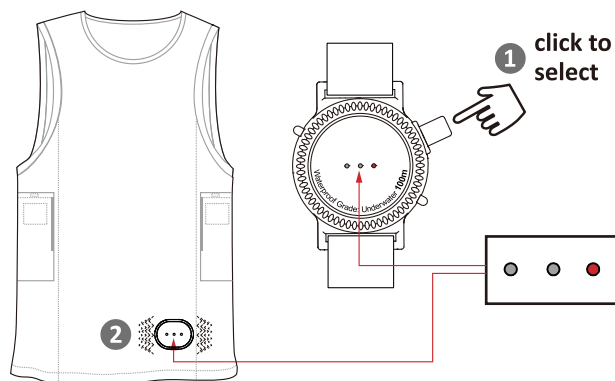
A. Powering ON the suit:

- ① On the wristband remote, **press and hold the push button for 2 seconds** until it indicates 1 LED light (low heat)
- ② The suit will simultaneously indicate 1 LED light and vibrate once



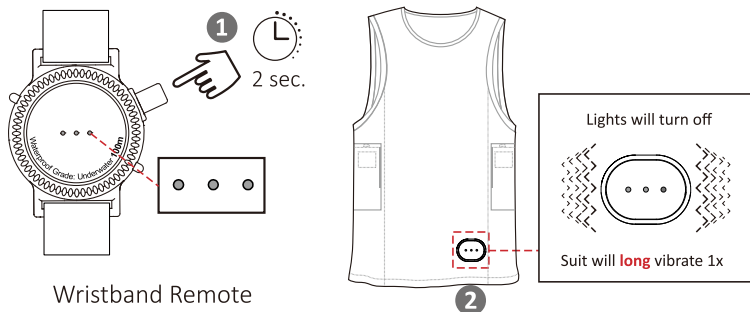
B. Adjusting the heat level:

- 1 On the wristband remote, push the button to select your desired heat level
- 2 For each setting, your remote control will illuminate, and your suit's haptic feedback receiver will both illuminate and vibrate:



C. Powering OFF the undersuit:

- 1 On the wristband remote, **press and hold the push button for 2 seconds** until the indicator lights turn off
- 2 The LED indicator on the suit will simultaneously turn off and long vibrate once

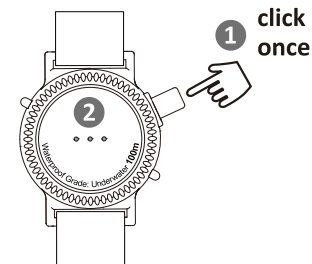


3 Charging your Wristband Remote

A. Checking wristband remote battery level:

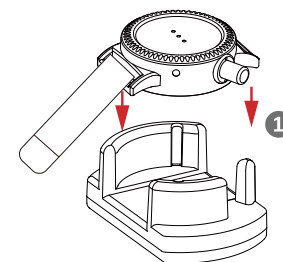
- 1 On the wristband remote, click the push button once
- 2 The indicator light will flash briefly to indicate remaining charge:

●	1% - 33%
● ●	33% - 66%
● ● ●	66% - 100%

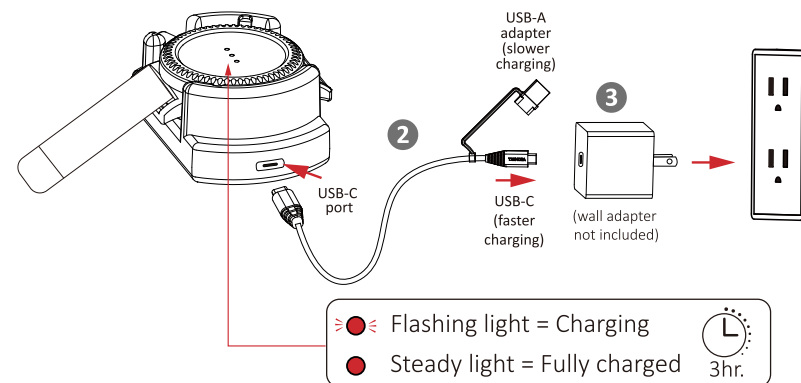


B. Charging your wristband remote control:

- 1 Push wristband remote control onto the charging Stand .



- 2 Connect charging dock with USB-C charging cable.
- 3 Connect USB-C charging cable to an adaptor, and plug into a power outlet.



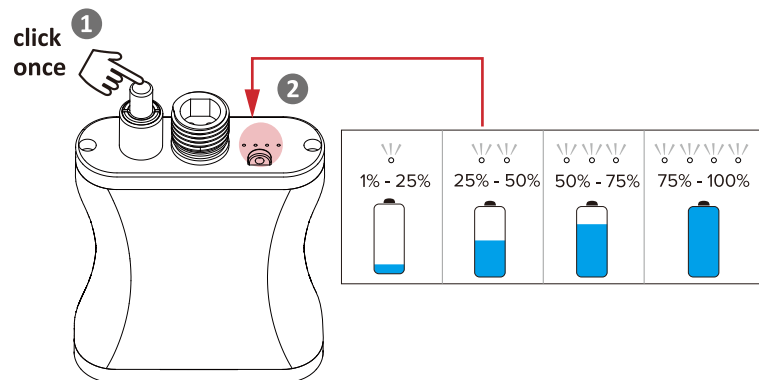
Tip:

1. When your wristband remote's charge reaches 30%, one of the LEDs will stop flashing (the other two LEDs will continue to flash)
2. At 60% charge, two LEDs will stop flashing (one LED will remain flashing)

4 Charging your Battery

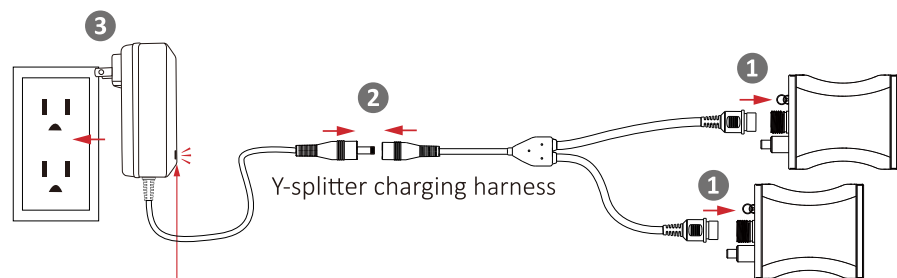
A. Checking battery status:

- 1 On the battery, click the push-button once
- 2 The indicator light will flash briefly to indicate remaining charge:



B. Charging batteries:

- 1 Connect batteries to Y-splitter charging harness.
- 2 Connect Y-splitter charging harness to charger.
- 3 Plug the charger into a power outlet.

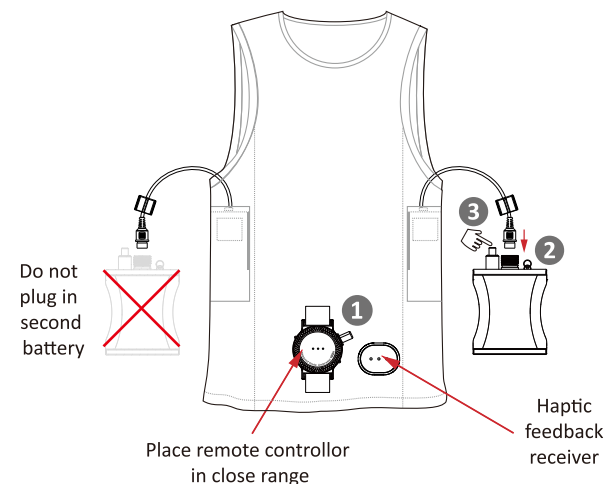


- Red = Both batteries are charging
- Flashing red light = One of the batteries is fully charged
- Green = Both batteries are fully charged

- Tip:** 1. Your diving undersuit and wristband remote control **comes paired** from the factory and **does not require setup**.
2. If at any point your suit does not respond to your remote control, pair your remote control as detailed in Section 5 (next page)

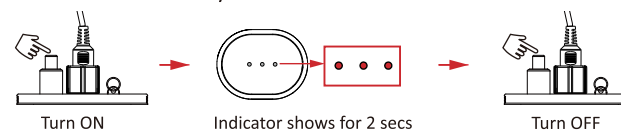
5 Pairing your Wristband Remote

- Place your wristband remote within close range (6 inches) of the haptic feedback receiver on your suit
- Connect ONE battery to your suit while pairing your remote. Do not plug in the second battery for this process.

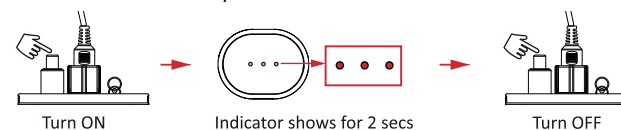


- Press and hold the battery's push button** for 2 seconds to switch the battery ON and OFF. Repeat this 3 times slowly with 2 second intervals, and you can expect the following:

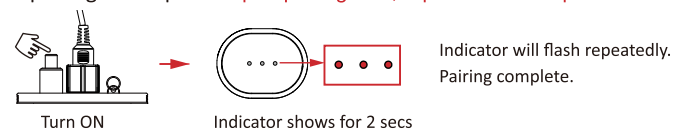
1st: Turn on battery. Lights on haptic feedback receiver will show for 2 seconds. Turn off battery.



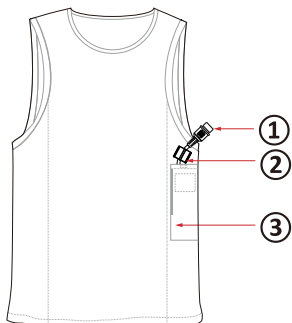
2nd: Turn on battery. Lights on haptic feedback receiver will show for 2 seconds. Turn off battery.



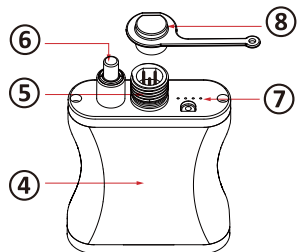
3rd: Turn on battery. Lights on haptic feedback receiver will flash, indicating that pairing is complete. **Tip: If pairing fails, repeat above steps.**



1 Product Overview

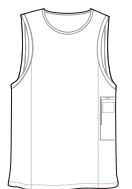


- ① Input connector
- ② Nut
- ③ Battery pocket
- ④ Li-ion Battery



- ⑤ Battery connectors (Input & Output)
- ⑥ Battery on/off button
- ⑦ Battery capacity indicator LED
- ⑧ Battery waterproof cover

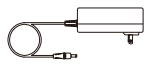
What's in the box:



Heated Apparel
x1



Li-ion Battery
x1



Battery Charger
x1



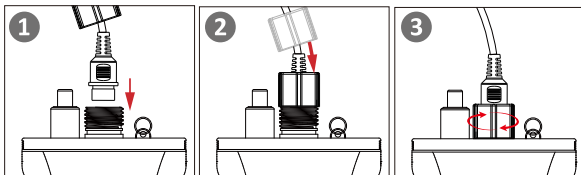
Charging harness
x1



Fastening Strap
x1

2 User Guide

Step 1. Plug in the battery before entering water



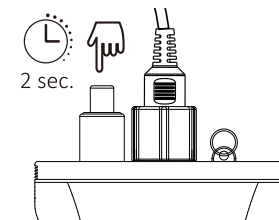
Warning: Tighten the nut to avoid damage caused by water seepage.

- ① Insert the plug into the battery
- ② Slide the nut towards the connector
- ③ Turn nut to tighten



Step 2. Turning your battery on/off

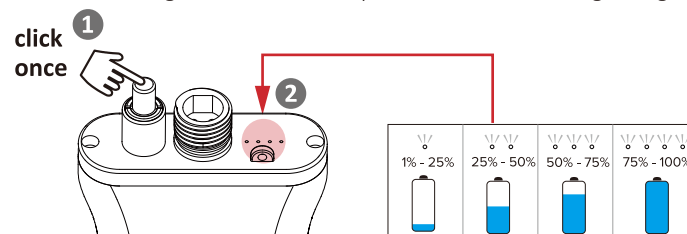
- A. To turn ON your suit, **press and hold** the battery's push button for **2 seconds**. The battery's indicator lights will illuminate.
- B. To turn OFF your suit, **press and hold** the battery's push button for **2 seconds**. The battery's indicator lights will turn off.



3 Charging your Battery

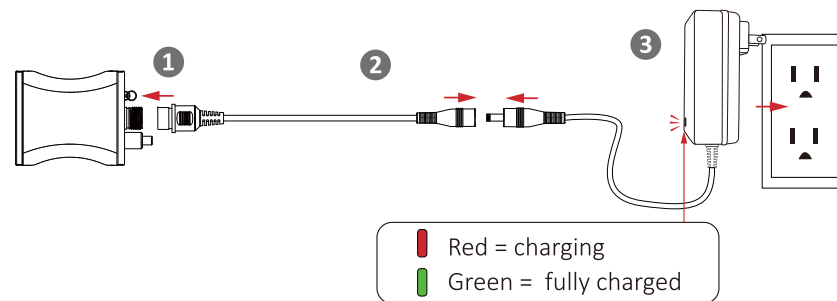
A. Checking battery status:

- ① On the battery, click the push-button once
- ② The indicator light will flash briefly to indicate remaining charge:



B. Charging batteries:

- ① Connect batteries to charging harness.
- ② Connect charging harness to charger.
- ③ Plug the charger into a power outlet.



- Red = charging
- Green = fully charged

Important Precautions (Best Practices)

After each use:

1. **Thoroughly rinse and clean all equipment** (including battery, undersuit, and wristband remote) with **fresh water** and air dry immediately. This is an important step to avoid seawater corrosion and remove any salt deposits on the heating elements.
2. **Cover all battery connectors with the protective cap** to prevent seawater oxidization of the metal connector tips.

Note: Oxidization of the connectors and undersuit resulting from exposure to saltwater is NOT covered under manufacturer warranty.

Maintenance:

1. Always remove battery before washing.
2. If you choose to machine wash the undersuit, be sure close all protective caps and use the enclosed laundry bag. Machine wash with cold water only. Tumble dry on low heat.

Troubleshooting Tips

1. If the battery is empty, refer to Section 4 to charge your battery.
2. If the remote controller is out of battery, follow Section 3 to charge remote controller.
3. If the wristband remote fails to control temperature, then it needs to be re-paired. Follow Section 5 to perform pairing.
4. If your suit does not function, refer to Sections 1, 2, and 3. If you need further assistance, contact Customer Service (see last page)

Wash and Care

Remove the battery before washing. Use the included **laundry bag**.



Machine wash gentle
(with laundry bag)



Machine dry delicate



Machine wash cold
wash at any temperature
below 86°F / 30°C



Dry on low heat



Do not iron



Do not bleach



Do not dry clean

Warnings

Not recommended for children or people with health conditions.

Heating elements should never have direct contact with bare skin.

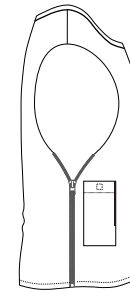
Shut power off immediately if discomfort occurs.

Only use the manufacturer's recommended battery (never use over 12 volt)

Do not tamper with wire or connectors to avoid danger.

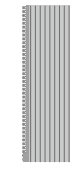
Installing the (optional) Extension Panel

If your undersuit fits too tight, you may choose to install the extension panel on the right waist side to extend the waistline.



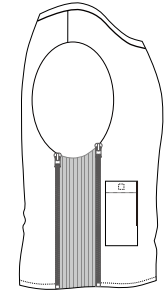
Without extension panel

+



Extension panel

=



Extra room for comfort

Venture Heat One (1) Year Limited Warranty

Thank you for purchasing this Venture Heat product. This Limited Warranty covers defects in heated electronic components and battery for one (1) year from the initial date of purchase from an authorized Venture Heat dealer. This warranty is non-transferable, and proof of purchase is required for warranty service.

Warranty does not cover wear and tear of the garment; fabric, zipper and other accessories are not covered under this warranty. Oxidization of battery connectors or garment resulting from exposure to saltwater is not covered under manufacturer warranty. Under no circumstances will Venture Heat be liable for the incidental, consequential, or punitive damages resulting from the product, whether or not the product is found to be covered by this warranty.

Damages to the heating system or parts resulting from modification, accident, fire, flood, misuse, unauthorized service or negligence outlined in the instructions printed herein will void the warranty. Designed for personal use only, using them for commercial purposes voids the warranty.

For more warranty information, contact your local Venture Heat distributor:

USA & International: ventureheat.com/contact

Australia: www.zarkie.com.au

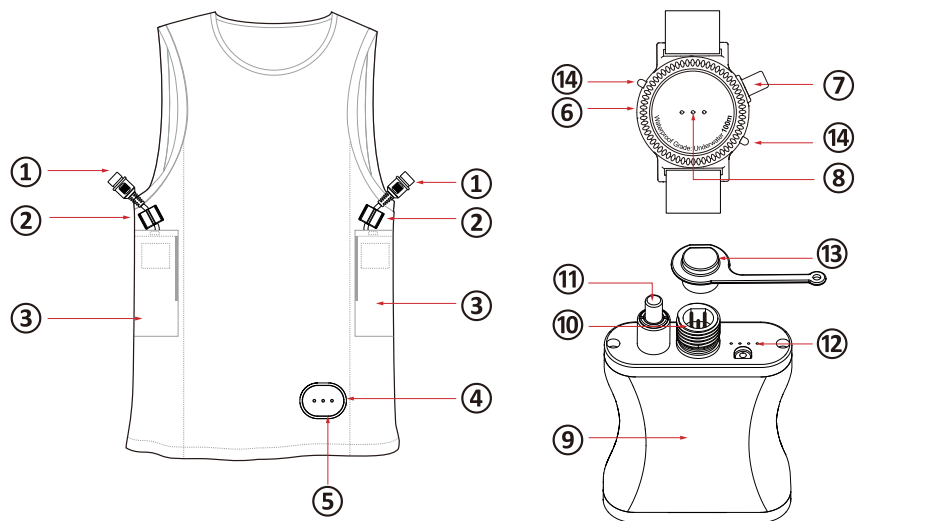
Questions?

ventureheat.com/contact
(877) 261-9477



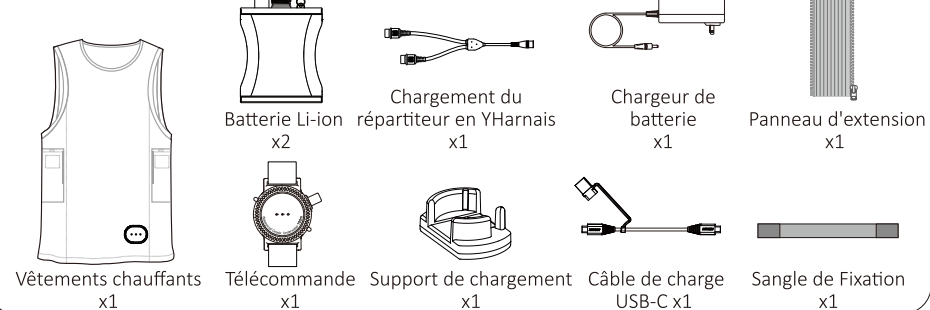
Scan with camera for
instructional video
ventureheat.com/dive-guide

1 Présentation du Produit



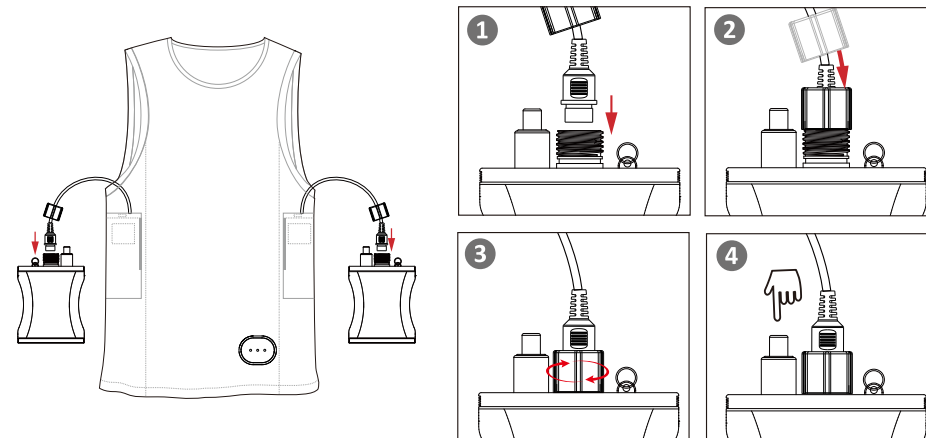
- | | |
|--|--|
| ① Connecteur d'entrée | ⑧ Témoins lumineux du niveau de chaleur |
| ② Écrou | ⑨ Batterie Li-ion |
| ③ Pochette de batterie | ⑩ Connecteurs de batterie (Entrée et Sortie) |
| ④ Récepteur de rétroaction haptique | ⑪ Bouton marche/arrêt de la batterie |
| ⑤ Indicateur LED du niveau de chaleur | ⑫ LED d'indication de la capacité de la batterie |
| ⑥ Bracelet télécommande | ⑬ Couvercle étanche de la batterie |
| ⑦ Bouton poussoir du niveau de chauffage (Contrôle du niveau de chaleur) | ⑭ Borne de charge |

Contenu de la boîte :



2 Guide d'utilisation

Étape 1. Branchez et allumez les batteries

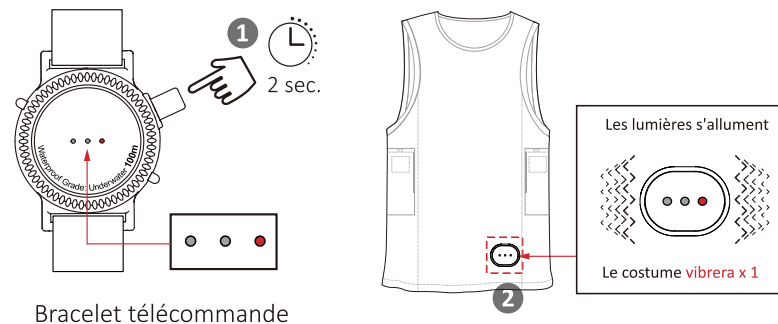


- ① Insérer la fiche dans la batterie
- ② Faire glisser l'écrou vers le connecteur
- ③ Tourner l'écrou pour le serrer
- ④ Allumer la batterie : **appuyez et maintenez** le bouton de la batterie pendant **2 secondes** pour l'allumer.

Étape 2. Utilisation de votre sous-combinaison chauffante de plongée

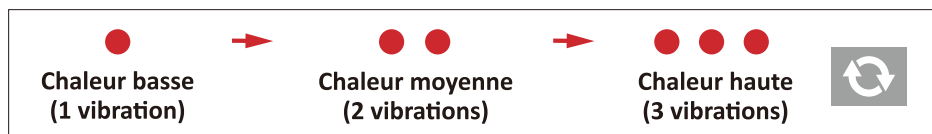
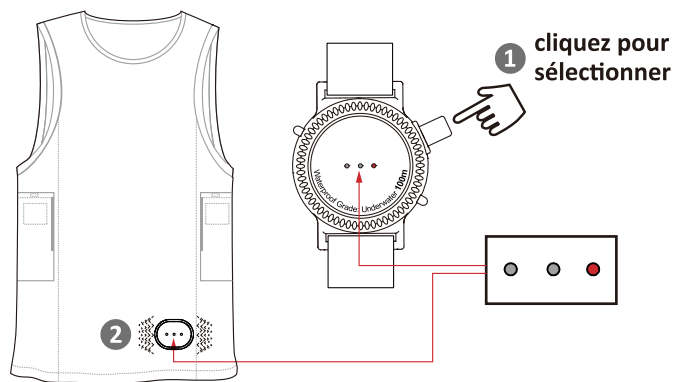
A. Mise sous tension du costume :

- ① Sur le bracelet télécommande, **appuyez sur le bouton-poussoir et maintenez-le enfoncé pendant 2 secondes** jusqu'à ce qu'il indique 1 lumière LED (chaleur faible)
- ② Le costume indiquera de manière simulée 1 lumière LED et vibrera une fois.



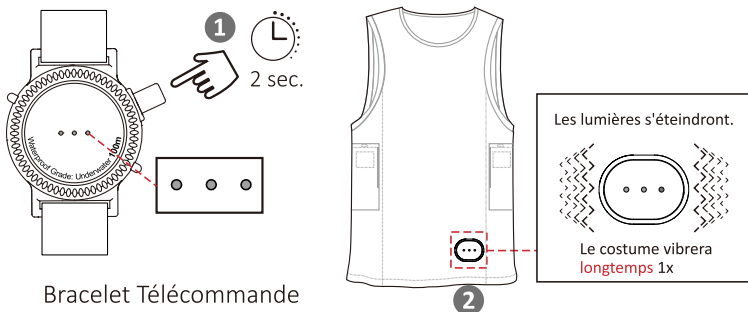
B. Régler le niveau de chaleur :

- 1 Sur le bracelet télécommande, appuyez sur le bouton pour sélectionner le niveau de chaleur souhaité.
- 2 Pour chaque réglage, votre télécommande s'allume, et le récepteur de retour haptique de votre combinaison s'allume et vibre :



C. Mise hors tension de la combinaison :

- 1 Sur le bracelet télécommande, appuyez sur le bouton poussoir et maintenez-le enfoncé pendant 2 secondes jusqu'à ce que les voyants lumineux deviennent off
- 2 L'indicateur LED de la combinaison s'éteindra de manière simultanée et vibrera longuement une fois.

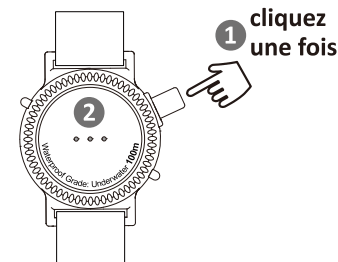


3 Charge du Bracelet Télécommande

A. Vérification du niveau de batterie du bracelet télécommande :

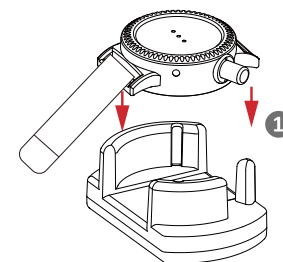
- 1 Sur le bracelet télécommande, cliquez une fois sur le bouton poussoir.
- 2 Le témoin lumineux va clignoter brièvement pour indiquer la charge restante :

●	1% - 33%
● ●	33% - 66%
● ● ●	66% - 100%

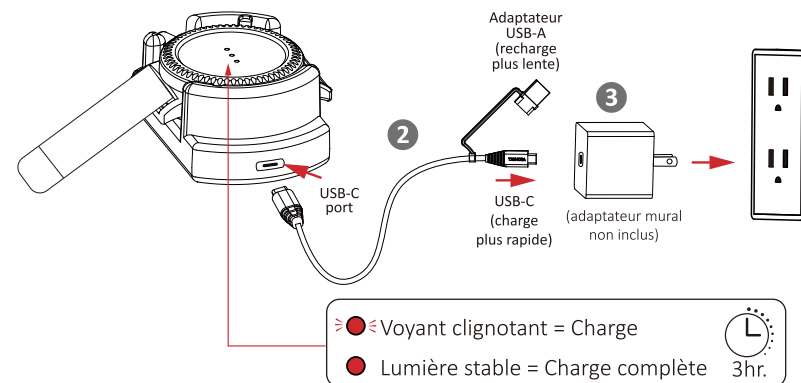


B. Recharge de votre bracelet télécommande :

- 1 Poussez le bracelet télécommande dans le socle de chargement.



- 2 Connectez le socle de chargement à l'aide du câble de charge USB.
- 3 Connectez le câble de charge USB à un adaptateur, et branchez-le sur une prise de courant.



Indications :

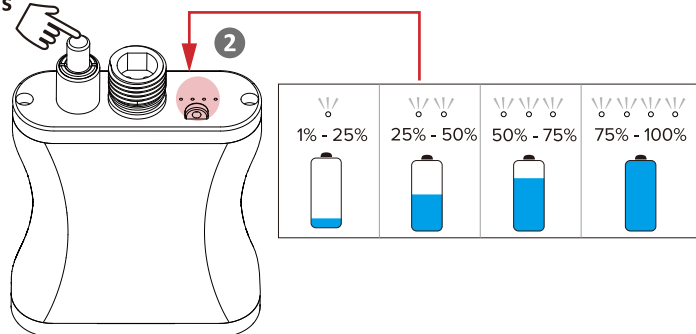
1. Lorsque la charge du bracelet télécommande atteint 30 %, l'un des voyants cesse de clignoter (les deux autres voyants continuent de clignoter).
2. Lorsque la charge atteint 60 %, deux DEL cessent de clignoter (une DEL continue de clignoter).

4 Recharge de votre Batterie

A. Vérification de l'état de la batterie :

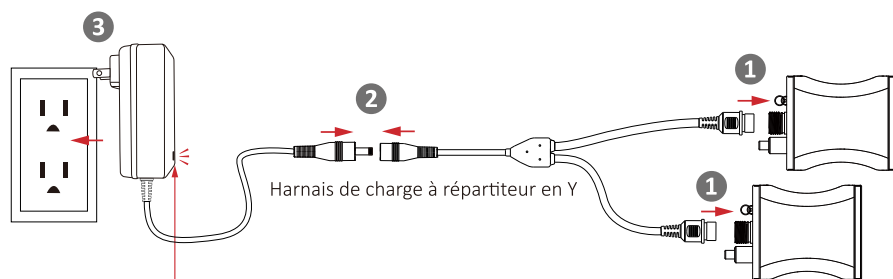
- 1 Sur la batterie, cliquez une fois sur le bouton-poussoir
- 2 Le témoin lumineux va clignoter brièvement pour indiquer la charge restante :

cliquez **1**
une fois



B. Chargement des batteries :

- 1 Connectez les batteries au harnais de charge du répartiteur en Y.
- 2 Connectez le harnais de charge du répartiteur en Y au chargeur.
- 3 Branchez le chargeur sur une prise de courant.

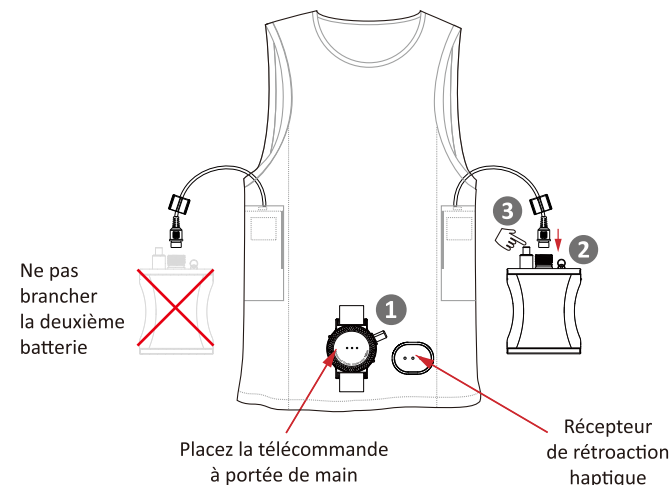


- Rouge = Les deux batteries sont en charge
- Rouge clignotant = Une des batteries est complètement chargée
- Vert = Les deux batteries sont complètement chargées

- Note:** 1. Votre combinaison de plongée et le bracelet télécommande **sont appairés** en usine et **ne nécessitent aucun réglage**.
2. Si à un moment donné, votre combinaison ne répond pas à votre télécommande, appairez votre télécommande comme indiqué à la section 5 (page suivante).

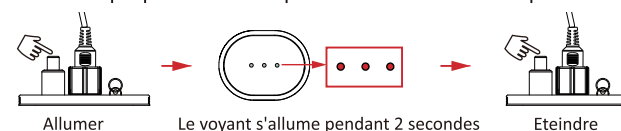
5 Couplage du Bracelet Télécommande

- A. Placez le bracelet télécommande à proximité (15 cm) du récepteur de retour haptique de votre combinaison.
- B. Connectez UNE batterie à votre combinaison tout en appairant votre télécommande. Ne branchez pas la deuxième pile pour cette opération.

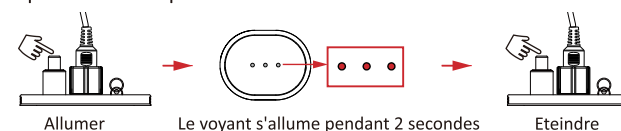


- C. **Appuyez sur le bouton-poussoir de la batterie et maintenez-le enfoncé** pendant 2 secondes pour allumer et éteindre la batterie. Répétez cette opération 3 fois lentement avec des intervalles de 2 secondes, et vous pouvez vous attendre à ce qui suit :

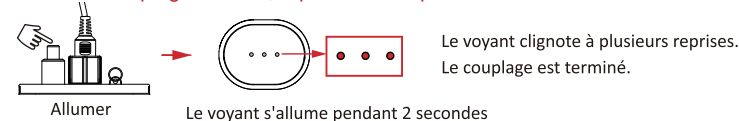
- 1 : Allumez la batterie : Allumez la batterie. Les lumières du récepteur de rétroaction haptique s'affichent pendant 2 secondes. Coupez la batterie.



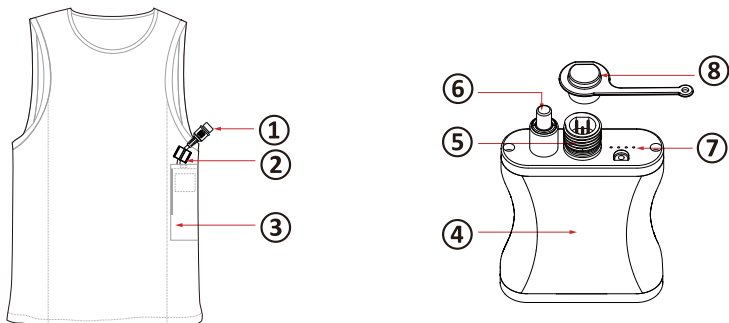
- 2 : Allumez la batterie : Allumez la batterie. Les lumières du récepteur de rétroaction haptique s'affichent pendant 2 secondes. Arrêtez la batterie.



- 3 : Allumez la batterie : Mettez la batterie en marche. Les lumières sur le récepteur de rétroaction haptique vont clignoter, indiquant que le couplage est terminé.
Conseil : si le couplage échoue, répétez les étapes ci-dessus.

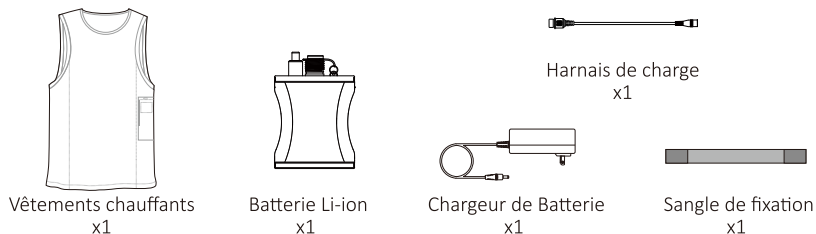


1 Présentation du Produit



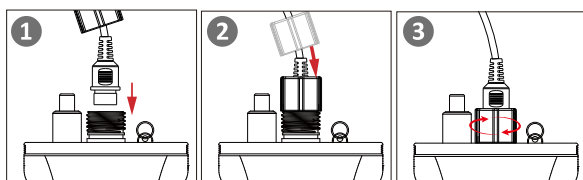
- ① Connecteur d'entrée
- ② Écrou
- ③ Pochette de batterie
- ④ Batterie Li-ion
- ⑤ Connecteurs de batterie (Entrée et Sortie)
- ⑥ Bouton marche/arrêt de la batterie
- ⑦ LED d'indication de la capacité de la batterie
- ⑧ Couvercle étanche de la batterie

Contenu du packaging :



2 Guide de l'utilisateur

Étape 1. Branchez la batterie avant d'entrer dans l'eau

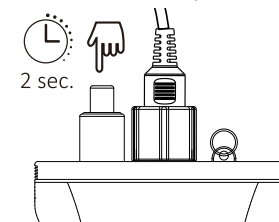


- ① Insérer la fiche dans la batterie
- ② Faire glisser l'écrou vers le connecteur
- ③ Tourner l'écrou pour le serrer



Étape 2. Allumer/éteindre votre batterie

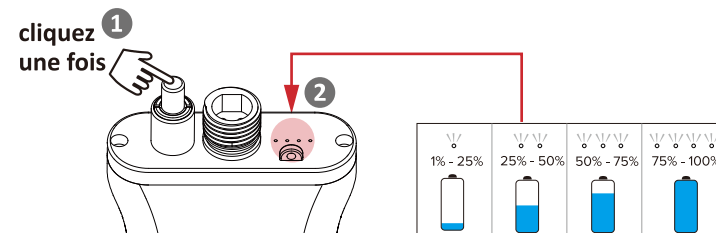
- A. Pour allumer votre combinaison, appuyez sur le bouton-poussoir de la batterie et maintenez-le enfoncé pendant **2 secondes**. Les témoins lumineux de la batterie s'allument.
- B. Pour éteindre votre combinaison, **appuyez et maintenez** le bouton poussoir de la batterie pendant **2 secondes**. Les voyants lumineux de la batterie s'éteignent.



3 Charger votre Batterie

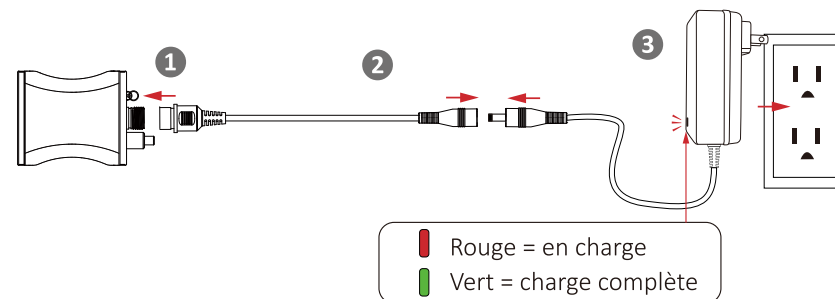
A. Vérification de l'état de la batterie :

- ① Sur la batterie, cliquez une fois sur le bouton-poussoir.
- ② Le voyant lumineux va clignoter brièvement pour indiquer la charge restante :



B. Charge des batteries :

- ① Connecter les batteries au harnais de chargement.
- ② Connectez le harnais de chargement au chargeur.
- ③ Branchez le chargeur sur une prise de courant.



Précautions Importantes (Meilleures Pratiques)

Après chaque utilisation :

1. Rincez et nettoyez soigneusement tout l'équipement (y compris la batterie, la combinaison et le bracelet télécommande) à l'eau douce et laissez-le sécher à l'air libre immédiatement. Il s'agit d'une étape importante pour éviter la corrosion par l'eau de mer et éliminer tout dépôt de sel sur les éléments chauffants.
2. Couvrez tous les connecteurs de la batterie avec le capuchon de protection pour éviter l'oxydation par l'eau de mer des embouts métalliques des connecteurs.

Remarque : l'oxydation des connecteurs et de la combinaison résultant d'une exposition à l'eau de mer n'est PAS couverte par la garantie du fabricant.

Entretien :

1. Toujours retirer la batterie avant de la laver.
2. Si vous choisissez de nettoyer la combinaison dans une machine, assurez-vous de fermer tous les capuchons de protection et d'utiliser le sac à linge fourni. Lavez en machine à l'eau froide uniquement. Séchez par culbutage à basse température.

Conseils pour le Dépannage

1. Si la batterie est épuisée, reportez-vous à la section 4 pour charger votre batterie.
2. Si la télécommande n'a plus de batterie, suivez la section 3 pour charger la télécommande.
3. Si le bracelet télécommande ne parvient pas à contrôler la température, il doit être réapparié. Suivez la section 5 pour effectuer le couplage.
4. Si votre combinaison ne fonctionne pas, reportez-vous aux sections 1, 2 et 3. Si vous avez besoin d'une assistance supplémentaire, contactez le service clientèle (voir dernière page).

Nettoyage et Entretien

Retirez la batterie avant le nettoyage. Utilisez le **sac à linge** intégré.



Nettoyage aisé en machine
(avec sac à linge)



Séchage machine délicat



Lavage à froid en machine
laver à toute température inférieure
à 86°F / 30°C



Sécher à basse température



Ne pas repasser



Ne pas javelliser



Ne pas nettoyer à sec

Avertissements

Déconseillé aux enfants et aux personnes souffrant de problèmes de santé.

Les éléments chauffants ne doivent jamais être en contact direct avec la peau.

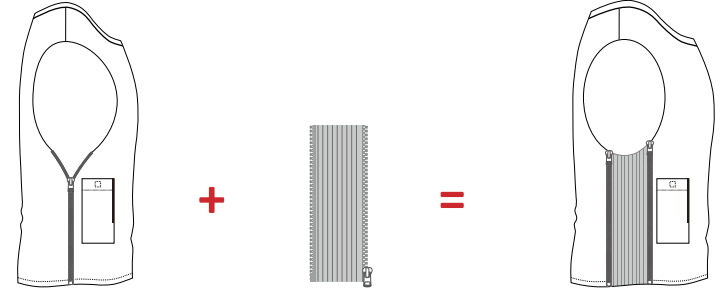
Arrêtez l'alimentation immédiatement si un malaise se produit.

N'utilisez que la batterie recommandée par le fabricant (ne jamais utiliser plus de 12 volts).

Ne modifiez pas les fils ou les connecteurs pour éviter tout danger.

Installation du Panneau d'Extension (optionnel)

Si votre sous-combinaison est trop serrée, vous pouvez choisir d'installer le panneau d'extension du côté de la taille droite pour allonger la taille.



Sans panneau d'extension + Panneau d'extension = Un espace supplémentaire pour plus de confort

Garantie Limitée d'Un (1) An de Venture Heat

Nous vous remercions d'avoir acheté ce produit Venture Heat. La présente garantie limitée couvre les défauts des composants électroniques chauffants et de la batterie pendant un (1) an à compter de la date de l'achat initial chez un détaillant Venture Heat autorisé. Cette garantie n'est pas transférable, et une preuve d'achat est requise pour le service de garantie.

La garantie ne couvre pas l'usure du vêtement ; le tissu, la fermeture éclair et les autres accessoires ne sont pas couverts par cette garantie. L'oxydation des connecteurs de la batterie ou du vêtement résultant d'une exposition à l'eau salée n'est pas couverte par la garantie du fabricant. En aucun cas, Venture Heat ne sera responsable des dommages accessoires, indirects ou punitifs résultant du produit, que le produit soit considéré ou non comme couvert par la présente garantie.

Les dommages au système de chauffage ou aux pièces résultant d'une modification, d'un accident, du feu, du flood, d'une mauvaise utilisation, d'un service non autorisé ou de la négligence décrite dans les instructions imprimées dans le présent document annuleront la garantie. Conçus pour un usage personnel uniquement, leur utilisation à des fins commerciales annule la garantie.

Pour plus d'informations sur la garantie, contactez votre distributeur Venture Heat local :

USA & International : ventureheat.com/contact

Australie : www.zarkie.com.au

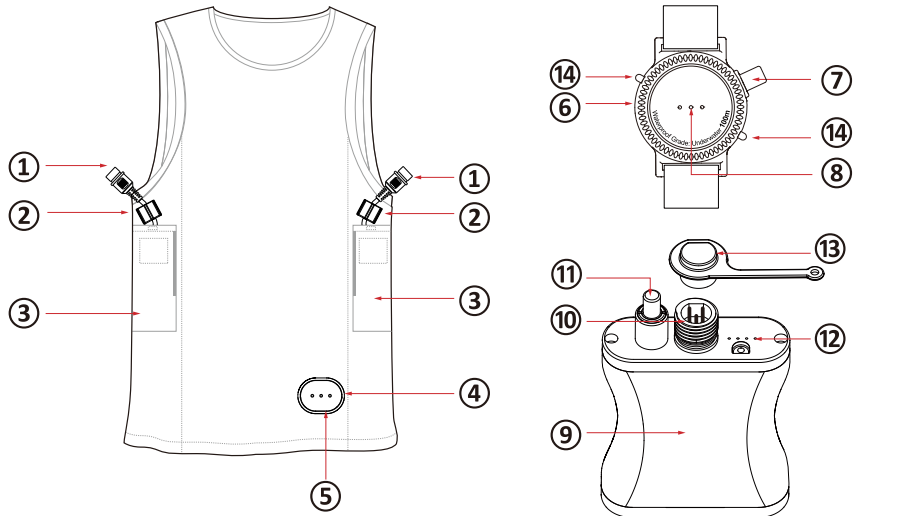
Questions?

ventureheat.com/contact
(877) 261-9477



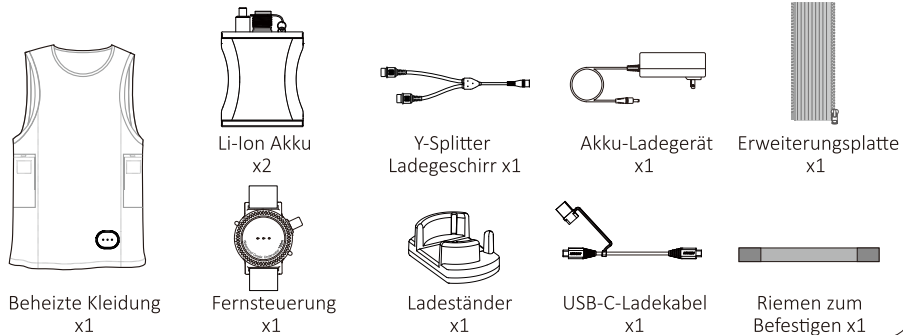
Scanner avec une caméra pour une vidéo d'instruction
ventureheat.com/dive-guide

1 Produktübersicht



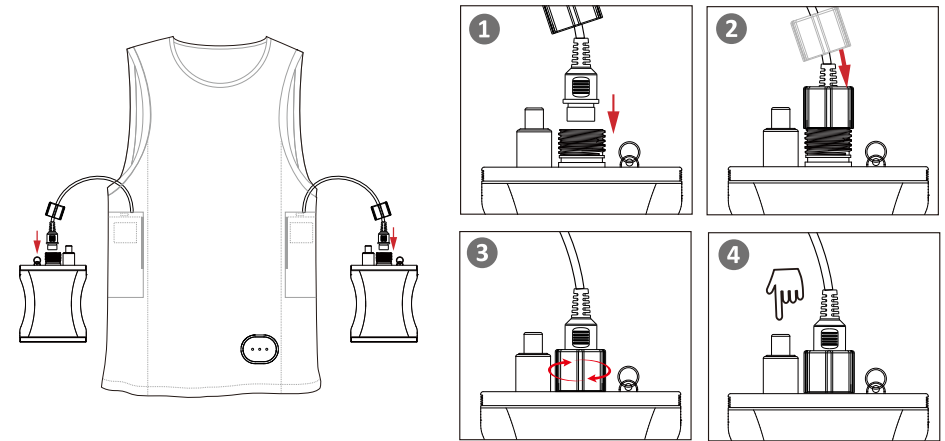
- | | |
|--|---|
| ① Eingangsstecker | ⑧ Heizstufenanzeige leuchtet |
| ② Nuss | ⑨ Li-Ionen-Akku |
| ③ Batteriefach | ⑩ BAKku-Anschlüsse (Eingang & Ausgang) |
| ④ Empfänger für haptisches Feedback | ⑪ Batterie ein/off Taste |
| ⑤ LED-Hitzestandsanzeige | ⑫ LED zur Anzeige der Batteriekapazität |
| ⑥ Armband-Fernbedienung | ⑬ Wasserdichte Kappe für die Batterie |
| ⑦ Drucktaste für die Heizstufe (Steuerung der Heizstufe) | ⑭ Terminal zum Aufladen |

Im Lieferumfang enthalten:



2 Benutzerhandbuch

Schritt 1. Schließen Sie die Batterien an und schalten Sie sie ein

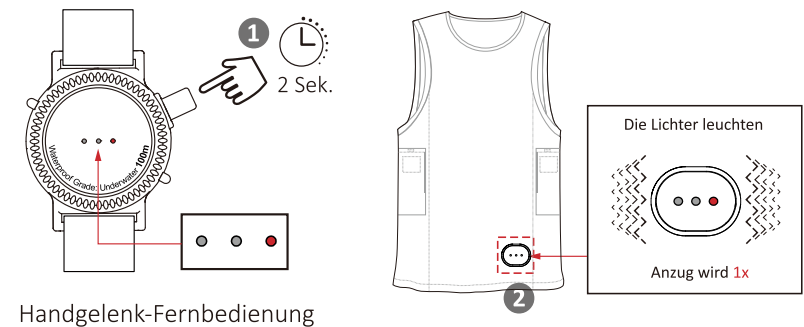


- ① Stecken Sie den Stecker in die Batterie
- ② Schieben Sie die Mutter in Richtung des Steckers
- ③ Mutter zum Anziehen drehen
- ④ Batterie einschalten: Halten Sie die Batterietaste 2 Sekunden lang gedrückt, um die Batterie einzuschalten

Schritt 2. Bedienung Ihres beheizten Tauchunteranzugs

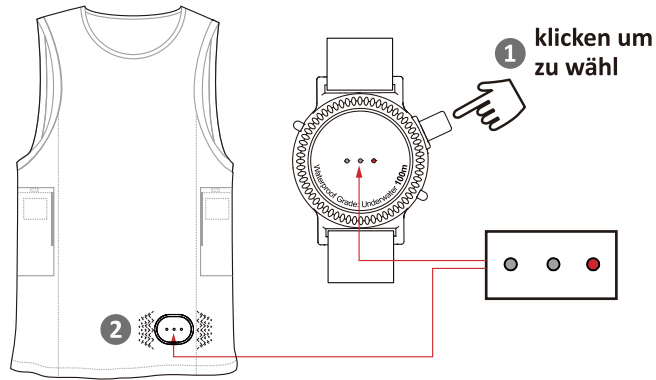
A. Schalten Sie den Anzug ein:

- ① Halten Sie die Drucktaste auf der Armbandfernbedienung 2 Sekunden lang gedrückt bis 1 LED-Leuchte (geringe Hitze) angezeigt wird
- ② Der Anzug zeigt simulativ 1 LED-Licht an und vibriert einmal



B. Einstellen der Heizstufe:

- 1 Drücken Sie die Taste auf der Fernbedienung des Armbands, um die gewünschte Heizstufe auszuwählen
- 2 Bei jeder Einstellung leuchtet Ihre Fernbedienung auf, und der haptische Feedback-Empfänger Ihres Anzugs leuchtet auf und vibriert:



C. Schalten Sie den Unteranzug aus:

- 1 Halten Sie die Drucktaste auf der Armbandfernbedienung 2 Sekunden lang gedrückt, bis die Anzeigeleuchten erlöschen
- 2 Die LED-Anzeige auf dem Anzug schaltet sich simulativ aus und vibriert einmal lang

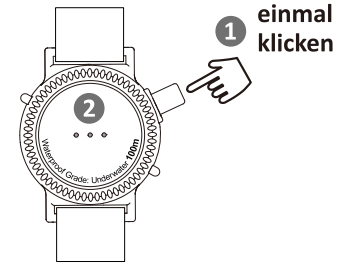


3 Aufladen Ihrer Armband-Fernbedienung

A. Prüfen des Batteriestands der Armbandfernbedienung:

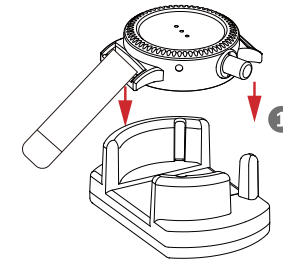
- 1 Klicken Sie auf der Fernbedienung des Armbands einmal auf die Drucktaste
- 2 Die Anzeigeleuchte blinkt kurz auf, um

	1% - 33%
 	33% - 66%
 	66% - 100%

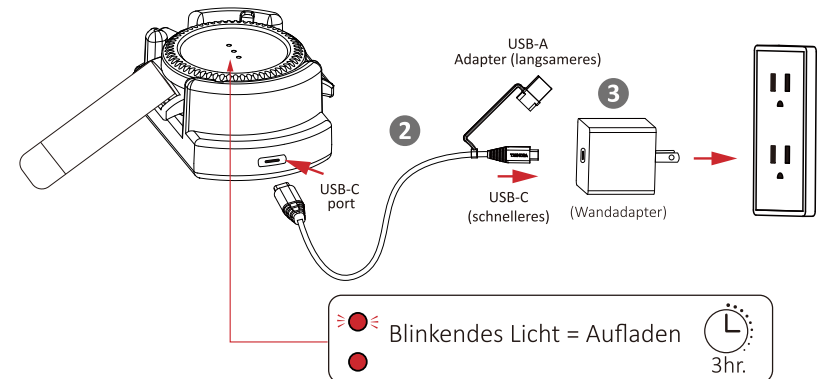


B. Aufladen Ihrer Armband-Fernbedienung:

- 1 Schieben Sie die Armbandfernbedienung auf die Ladestation.



- 2 Verbinden Sie die Ladestation mit einem USB-Ladekabel.
- 3 Verbinden Sie das USB-Ladekabel mit einem Adapter und stecken Sie den Stecker in eine Steckdose.



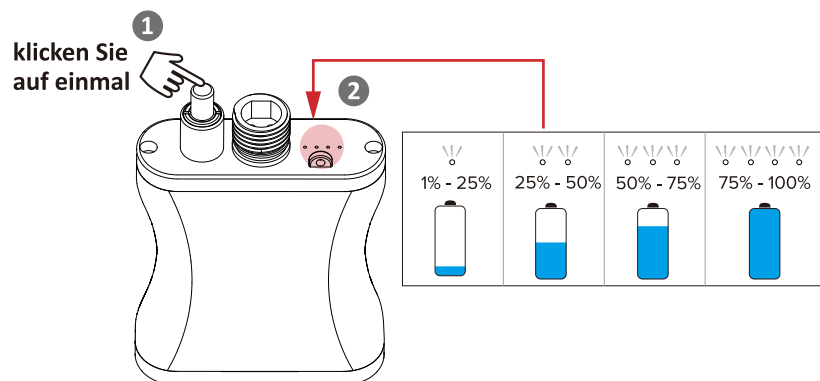
Tip:

1. Wenn die Ladung Ihrer Armband-Fernbedienung 30% erreicht, hört eine der LEDs auf zu blinken (die anderen beiden LEDs blinken weiter)
2. Bei 60% Ladung hören zwei LEDs auf zu blinken (eine LED blinkt weiterhin)

4 Laden Sie Ihren Akku auf

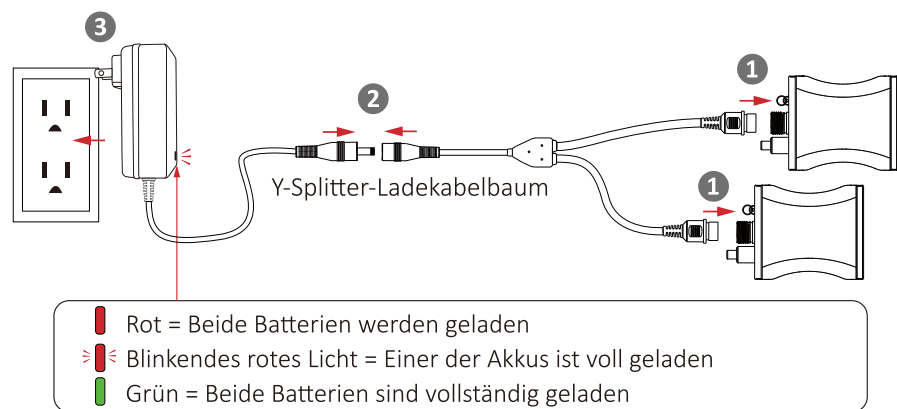
A. Batteriestatus prüfen:

- 1 Klicken Sie auf der Batterie einmal auf den Druckknopf
- 2 Die Anzeileuchte blinkt kurz auf, um die verbleibende Ladung anzuzeigen:



B. Aufladen der Batterien:

- 1 Verbinden Sie die Batterien mit dem Y-Verteiler-Ladekabelbaum.
- 2 Verbinden Sie den Y-Splitter-Ladekabelbaum mit dem Ladegerät.
- 3 Schließen Sie das Ladegerät an eine Steckdose an.



Tipp: 1. Ihr Tauchanzug und die Fernbedienung für das Armband **werden gekoppelt** ab Werk gekoppelt und **muss nicht eingerichtet werden**

2. Wenn Ihr Anzug zu irgendeinem Zeitpunkt nicht auf Ihre Fernbedienung reagiert, koppeln Sie wie in Abschn. 5 beschrieben

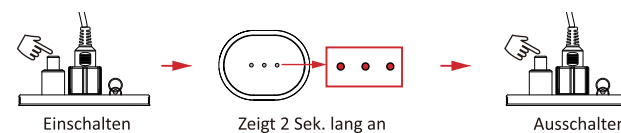
5 Pairing Ihrer Armbandfernbedienung

- Platzieren Sie Ihre Armbandfernbedienung in unmittelbarer Nähe (6 Zoll) des haptischen Feedback-Empfängers an Ihrem Anzug
- Schließen Sie **EINE** Batterie an Ihren Anzug an, während Sie Ihre Fernbedienung koppeln. Schließen Sie den zweiten Akku für diesen Vorgang nicht an.

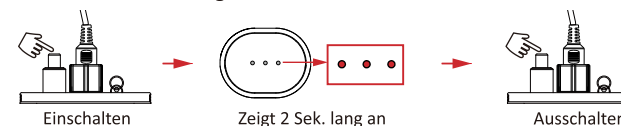


- Halten Sie den Druckknopf der Batterie 2 Sekunden lang gedrückt**, um die Batterie EIN und AUS. Wiederholen Sie dies 3 Mal langsam in 2-Sekunden-Intervallen, und Sie können Folgendes erwarten:

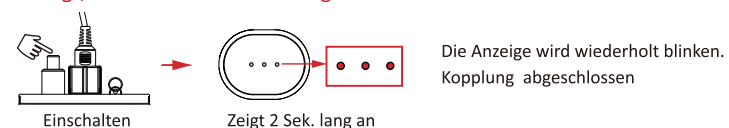
- 1.: Schalten Sie den Akku ein. Die Lichter am haptischen Feedback-Empfänger leuchten für 2 Sekunden. Schalten Sie den Akku aus.



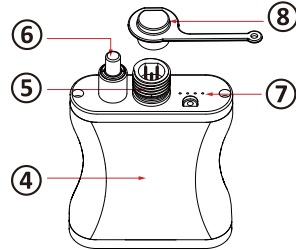
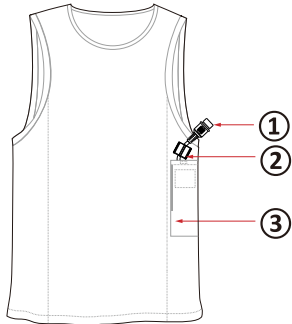
- 2.: Schalten Sie den Akku ein. Die Lichter am haptischen Feedback-Empfänger leuchten 2 Sekunden lang. Schalten Sie den Akku aus.



- 3.: Schalten Sie den Akku ein. Die Lichter am haptischen Feedback-Empfänger blinken und zeigen an, dass die Kopplung abgeschlossen ist. **Tipp: Wenn die Kopplung fehlschlägt, wiederholen Sie die obigen Schritte.**

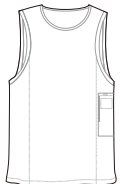


1 Produktübersicht



- ① Eingangsstecker
- ② Nuss
- ③ Batteriefach
- ④ Li-Ion Akku
- ⑤ Akku-Anschlüsse (Eingang & Ausgang)
- ⑥ Batterie ein/off Taste
- ⑦ LED zur Anzeige der Batteriekapazität
- ⑧ Wasserdichte Batterieabdeckung

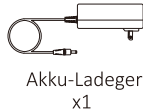
Im Lieferumfang enthalten:



Beheizte Kleidung
x1



Li-Ion Akku
x1



Akku-Ladegerät
x1



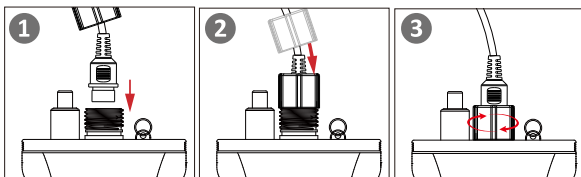
Ladekabel
x1



Riemen zur Befestigung
x1

2 Benutzerhandbuch

Schritt 1. Schließen Sie den Akku an, bevor Sie ins Wasser gehen

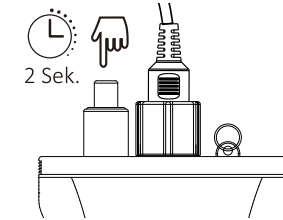


- ① Stecken Sie den Stecker in die Batterie
- ② Schieben Sie die Mutter in Richtung des Steckers
- ③ Mutter zum Anziehen drehen



Schritt 2. Ein-/Aus-switchen des Akkus

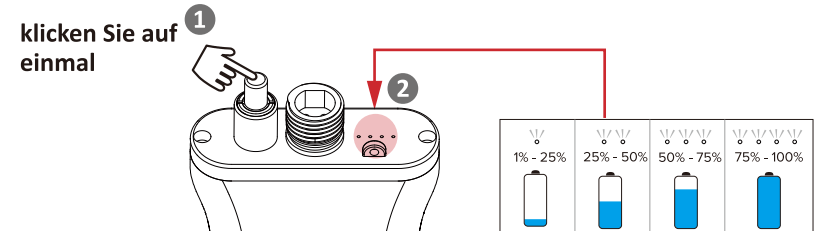
- A. Um Ihren Anzug einzuschalten, halten Sie den Druckknopf der Batterie gedrückt für 2 Sekunden. Die Kontrollleuchten der Batterie leuchten auf.
- B. Um Ihren Anzug auszuschalten, halten Sie den Druckknopf der Batterie gedrückt für 2 Sekunden. Die Anzeigeleuchten der Batterie erlöschen.



3 Laden Sie Ihren Akku auf

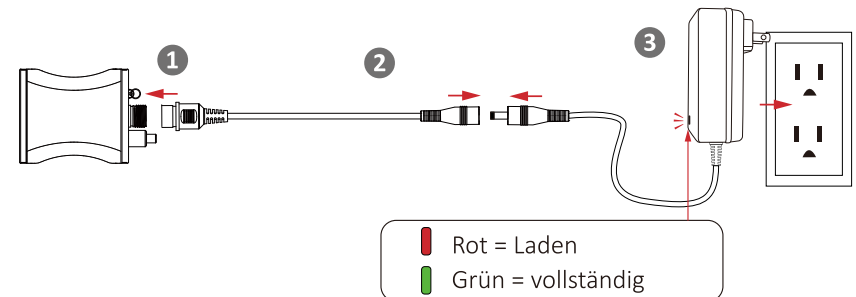
A. Batteriestatus prüfen

- ① Klicken Sie auf der Batterie einmal auf den Druckknopf
- ② Die Anzeigeleuchte blinkt kurz auf, um die verbleibende Ladung anzuzeigen:



B. Batterien aufladen:

- ① Schließen Sie die Batterien an den Ladekabelstrang an.
- ② Verbinden Sie den Ladekabelstrang mit dem Ladegerät.
- ③ Schließen Sie das Ladegerät an eine Steckdose an.



Wichtige Vorsichtsmaßnahmen (Best Practices)

Nach jedem Gebrauch:

1. **Spülen und reinigen Sie die gesamte Ausrüstung** (einschließlich Batterie, Unteranzug und Armbandfernbedienung) **gründlich mit Süßwasser** und lassen Sie sie sofort an der Luft trocknen. Dies ist ein wichtiger Schritt, um Korrosion durch Meerwasser zu vermeiden und eventuelle Salzablagerungen auf den Heizelementen zu entfernen.
2. **Decken Sie alle Batterieanschlüsse mit der Schutzkappe ab**, um eine Oxidation der Metallanschlüsse durch Seewasser zu verhindern.

Hinweis: Die Oxidation der Anschlüsse und des Unteranzugs, die durch Salzwasser verursacht wird, ist NICHT durch die Herstellergarantie abgedeckt.

Wartung:

1. Nehmen Sie die Batterie vor dem Waschen immer heraus.
2. Wenn Sie den Unteranzug in der Maschine waschen möchten, schließen Sie bitte alle Schutzkappen und verwenden Sie den beiliegenden Wäschebeutel. Maschinenwäsche nur mit kaltem Wasser. Bei niedriger Hitze im Trockner trocknen.

Tipps zur Fehlerbehebung

1. Wenn der Akku leer ist, lesen Sie in Abschnitt 4 nach, wie Sie den Akku aufladen können.
2. Wenn die Batterie der Fernbedienung leer ist, folgen Sie Abschnitt 3, um die Fernbedienung aufzuladen.
3. Wenn die Armband-Fernbedienung die Temperatur nicht steuern kann, muss sie neu repariert werden. Folgen Sie Abschnitt 5, um die Kopplung durchzuführen.
4. Wenn Ihr Anzug nicht funktioniert, lesen Sie die Abschnitte 1, 2 und 3. Wenn Sie weitere Hilfe benötigen, wenden Sie sich an den Kundendienst (siehe letzte Seite)

Waschen und Pflegen

Entfernen Sie die Batterie vor dem Waschen. Verwenden Sie den mitgelieferten **Wäschesack**.



Sanfte Wäsche
(mit Wäschesack)



Maschine trocken empfindlich



Wäsche kalt
bei einer Temperatur unter
30°C / 86°F waschen



Bei niedriger Hitze trocknen



Nicht bügeln



Nicht bleichen



Nicht chemisch reinigen

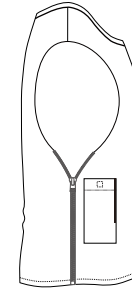
Warnings

Nicht empfohlen für Kinder oder Menschen mit gesundheitlichen Problemen. Die Heizelemente sollten niemals in direkten Kontakt mit nackter Haut kommen. Schalten Sie die Stromversorgung sofort aus, wenn Sie sich unwohl fühlen.

Verwenden Sie nur die vom Hersteller empfohlene Batterie (niemals mehr als 12 Volt). Verändern Sie keine Kabel oder Stecker, um Gefahren zu vermeiden

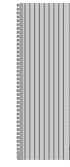
Installieren der (optionalen) Erweiterungsplatte

Wenn Ihr Unteranzug zu eng sitzt, können Sie das Verlängerungsstück auf der rechten Taillenseite anbringen, um die Taille zu verlängern.



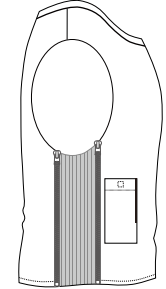
Ohne Erweiterungsplatte

+



Erweiterungsplatte

=



Extra Raum für Komfort

Venture Heat Einjährige (1) beschränkte Garantie

Vielen Dank, dass Sie sich für dieses Venture Heat Produkt entschieden haben. Diese eingeschränkte Garantie deckt Defekte an den beheizten elektronischen Komponenten und der Batterie für ein (1) Jahr ab dem ursprünglichen Kaufdatum bei einem autorisierten Venture Heat-Händler ab. Diese Garantie ist nicht übertragbar, und für Garantieleistungen ist ein Kaufnachweis erforderlich.

Die Garantie erstreckt sich nicht auf die Abnutzung des Kleidungsstücks; Stoff, Reißverschluss und anderes Zubehör sind von der Garantie ausgeschlossen. Die Oxidation von Batterieanschlüssen oder Kleidungsstücken, die durch Salzwasser verursacht wurde, ist nicht durch die Herstellergarantie abgedeckt. Venture Heat haftet unter keinen Umständen für beiläufig entstandene Schäden, Folgeschäden oder Schäden mit Strafcharakter, die aus dem Produkt resultieren, unabhängig davon, ob das Produkt durch diese Garantie abgedeckt ist oder nicht.

Schäden am Heizsystem oder an Teilen, die durch Modifikationen, Unfälle, Feuer, Verschmutzung, Missbrauch, unbefugte Wartung oder Nachlässigkeit in Bezug auf die hier abgedruckten Anweisungen entstehen, führen zum Erlöschen der Garantie. Sie sind nur für den persönlichen Gebrauch bestimmt. Die Verwendung für kommerzielle Zwecke führt zum Erlöschen der Garantie.

Für weitere Informationen zur Garantie wenden Sie sich bitte an Ihren örtlichen Venture Heat-Händler: USA & International: ventureheat.com/kontakt
Australien www.zarkie.com.au

Fragen?

ventureheat.com/contact
(877) 261-9477



Scannen Sie mit der Kamera für ein
Anleitungsvideo ventureheat.com/dive-guide