

# DASH CAM

## 2K QUAD HD

### QUICK START GUIDE

**2K QUAD HD DASH CAMERA  
WITH INCLUDED FHD REAR CAMERA**



# Quick Start Guide



2K QUAD HD DASH CAMERA WITH  
INCLUDED FHD REAR CAMERA

## Introduction

### Thank you for purchasing your OPSIS Dash Cam.

At Stinger, we believe that a dash camera should be more than just a passive recording device; it should be a reliable companion.

OPSIS™ dash cams give drivers the security of knowing they will be able to capture clear, crisp first-hand incident evidence, should the need arise.

With easy-to-use setup features, OPSIS records the surroundings of your parked vehicle to ensure your car is safe and sound. OPSIS also observes other driver's behavior around you.

Always stay vigilant, never miss a moment with OPSIS by Stinger.

## Box Contents

- ▶ Main (Front) Dash Cam
- ▶ Front Dash Cam Bracket with Adhesive
- ▶ Rear Dash Cam with Adhesive
- ▶ Hardwire Harness
- ▶ Cigarette Lighter Adapter Harness
- ▶ CPL Filter
- ▶ 32GB microSD Card (already inserted in unit)

## Rear Camera



2K QUAD HD DASH CAMERA WITH  
INCLUDED FHD REAR CAMERA



## Front Camera



# Quick Start Guide



2K QUAD HD DASH CAMERA WITH  
INCLUDED FHD REAR CAMERA

## LED Status

LED Indicator	Status	Definition
GPS	Solid Blue LED/No LED	GPS connected/GPS not connected "GPS Connected" Voice Alert
REC	Solid Red LED/ Flashing Red LED	Recording/ Event Recording
Wi-Fi	Flashing Blue LED/ Solid Blue LED	Searching for Hotspot/ Connected to Hotspot
	Flashing Green LED / Solid Green LED	Searching for Wi-Fi/ Connected to Wi-Fi

## Button Function

	< 3s	Power On
	> 3s	Power Off
	< 3s	Voice recording disable/enable
	> 3s	No Function
	< 3s	Wi-Fi-Network mode/Hotspot mode
	> 3s	No Function
	< 3s	No Function
	> 3s	Format memory card
	< 3s	Manual recording
	> 3s	Reset to default factory settings

2K QUAD HD DASH CAMERA WITH  
INCLUDED FHD REAR CAMERA



## Installing the CPL Filter

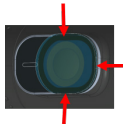
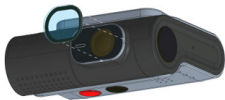
*Reduce windshield reflection and glare, improving the overall image quality.*

Clean the lens and surrounding area of your dash cam.

Remove the blue adhesive backing.

For proper placement, align the three edges of the filter with the camera window and secure it in place. NOTE: This is semi-permanent and not meant to be removed.

Remove the clear protective film



## Installing Stinger OPSIS Dash Cam:

*\*For best positioning, it is recommended to look at the camera's live view from the app before mounting.*

Select a location on the windshield where the front view of the vehicle can be recorded. Ensure that the device will not obstruct the driver's view.

Clean the mounting location thoroughly.

Attach the mount to the dash cam, then stick to windshield in desired location.

Connect power to your dash cam by using either the hardwire harness or the cigarette lighter adapter harness.



# Quick Start Guide



2K QUAD HD DASH CAMERA WITH  
INCLUDED FHD REAR CAMERA

The dash cam will power on automatically and start recording to the SD card.

## Recording Modes:

Continuous Recording	Records videos in 1-minute segments (dual channels are supported for recording the front and rear view)
Incident Recording	Records 10 seconds before and after the incident (total 20 seconds)
Manual Recording	Records from 10 seconds before and 50 seconds after manually starting the recording (total 1 minute)
Parking Mode Recording	Disabled (default); options in app
Audio Recording	Press the voice recording button to turn the audio recording on or off; Default is recording on

# Quick Start Guide

2K QUAD HD DASH CAMERA WITH  
INCLUDED FHD REAR CAMERA

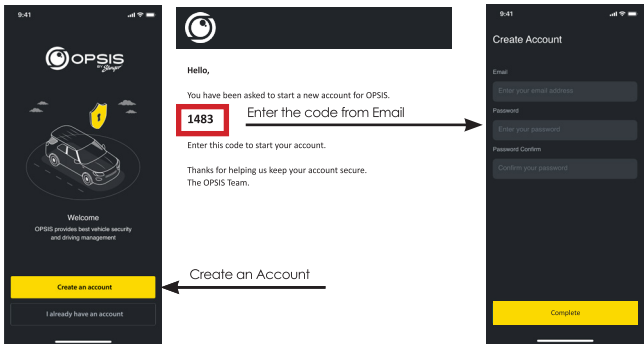


To manage the settings for your dash cam,  
download the Stinger OPSIS app for iOS or  
Android here by scanning this QR code: →



After downloading the app, open the OPSIS app and tap “Create an Account.”

To create an account, fill in the required information (your email address (ID)) and  
create a password. OPSIS will send a verification email with a code to the email  
address you provided. Enter the code into the app to complete account set up.



email - support@opsisbystinger.com  
tel - 866-931-8021

# Quick Start Guide



2K QUAD HD DASH CAMERA WITH  
INCLUDED FHD REAR CAMERA

## To Connect OPSIS to Wi-Fi for the First Time:

Press “ + Add Device” and follow the on-screen directions. Press the Wi-Fi button on the dash cam. The Wi-Fi LED will start to blink green. Ensure Wi-Fi is enabled on your device (smartphone). Connect to Wi-Fi network “OP SIS\_xx” (ex: OP SIS\_08).

Enter the Wi-Fi Password: 123456789

Once the dash cam has been found and is connected, a notification will appear in the app. The Wi-Fi LED should be solid green at this time.

## To Configure the Hotspot for the First Time:

NOTE: The dash cam must be connected to a smartphone via Wi-Fi.

In the app, go to “My Device” then “Cloud Setting on OPSIS App.”

Enter the hotspot information: Wi-Fi SSID and Wi-Fi Password, then tap “Save.”

The smartphone may disconnect from the OPSIS app after timing out.

The Wi-Fi LED will blink blue when searching for the hotspot. When the dash cam is connected, the blue LED will be solid.

*For detailed information, please download the complete manual:  
[www.stingersolutions.com/pages/opsis](http://www.stingersolutions.com/pages/opsis)*



2K QUAD HD DASH CAMERA WITH  
INCLUDED FHD REAR CAMERA



## Firmware Update:



Once the app is connected to the device, it will automatically check for the latest FW.

If there is a firmware update available, the "Firmware Update" button in Device Settings will be highlighted. Press the "Firmware Update" button to start the update. Once the firmware update is complete, the dash cam will restart automatically. It may take a few minutes for the update to be installed. When the update is complete, "Update is now complete" is announced. It may also ask to reformat the SD card at the end of the process. Press and hold "FORMAT" for 3 seconds on the dash cam to complete.

**NOTE:** Reformatting your card will delete all files. Ensure to save your desired files prior to starting the Firmware Update process.

# Quick Start Guide

## Dash Camera Specs:

Dimensions/Weight	79.0 x 70.4 x 34.7 mm / 106.5 g 3.11 x 2.77 x 1.36 inch / 0.23 lb
Memory	microSD memory card 128GB max (UHS-I)
Camera Sensor	5.14 Megapixel, 1/2.8" Sony STARVIS
Viewing Angle (lens)	Approximately 140° (diagonally)
Video	QHD (2560 x 1440) / H.264 / file extension: MP4
Frame Rate	Maximum 30 fps
Audio	HE-AAC
GPS	Embedded GPS
Acceleration Sensor	3-axis acceleration sensor (3D, ±3G)
Rear Camera	V-IN port
Power Input	DC 12 / 24 V supported
Power Consumption	2ch: 0.38A@13V / 1ch: 0.29A@13V
Auxiliary Power Unit	Super capacitor
LED Indicator	GPS LED, Rec LED, Wi-Fi LED
Mic/Speaker	Built-in/Built-in
Operating temperature	14 – 140° / -10 – 60°
Storage temperature	-4 – 158° / -20 – 70°

2K QUAD HD DASH CAMERA WITH  
INCLUDED FHD REAR CAMERA



### Rear Camera Specs:

Dimensions/Weight	60.0 x 25.0 x 33.7 mm / 23.7 g 2.36 x 0.98 x 1.32 inch / 0.052 lb
Camera Sensor	2.0 Megapixel, 1/2.9"
Viewing Angle (lens)	Approximately 130° (diagonally)
Video	FHD (1920 x 1080) / H.264 / file extension: MP4
Frame Rate	Maximum 30 fps
LED Indicator	Security LED
Operating Temperature	14 – 140° / -10 – 60°
Storage Temperature	-4 – 158° / -20 – 70°



2K QUAD HD DASH CAMERA WITH  
INCLUDED FHD REAR CAMERA

## STINGER LIMITED PRODUCT WARRANTY (NON-TRANSFERABLE)

Stinger, a Florida corporation (Stinger) warrants to the original retail purchaser, that the Stinger branded automotive product(s) purchased from an Stinger Authorized Dealer and/or new car dealership, and installed in the original vehicle, are free from defects in materials or workmanship under normal use and conditions for a minimum period of 1 Year from date of retail purchase, whichever comes first. A sales receipt or vehicle purchase contract, showing the installation date and Stinger product details are required to verify proof of retail purchase. No warranty registration is required. Should the product(s) or any part thereof be determined defective during the applicable warranty period, the defective product(s) will be repaired or replaced with equivalent reconditioned product(s), at Stinger sole option. To obtain warranty service, the product(s) must be returned to an Stinger authorized dealer along with proof of retail purchase and warranty coverage.

Stinger Products purchased from an unauthorized dealer are excluded from warranty coverage.

### Exclusions

- Repair or installation labor.
- Elimination of externally generated static or noise, or the correction reception problems or loss of service due to Terrestrial Radio, Satellite Radio, Phone, Bluetooth, TV, or Navigation signals.
- Costs incurred and/or loss of vehicle use for installation, removal or reinstallation of the product(s).
- Damage to, Non-Stinger cameras, non-Stinger speakers, non-Stinger accessories, software or vehicle electrical systems.



- Cosmetic damage or damage due to negligence, misuse, abuse, failure to follow operating instructions, accidental spills or customer applied cleaners, chemicals, salt, hail, windstorms, lightning or extreme temperatures.
- Damage due to improper installation or connection, improper connection to equipment of another manufacturer or modification of existing equipment.
- Product(s) which have been opened or tampered with for any reason or which have been damaged due to alteration or service performed by anyone other than Stinger.
- Back-Up Camera (if so equipped): damage or loss due to improper use, failure to clean the camera lens, understanding of the camera's capabilities and limitations

The extent of Stinger liability under this warranty is limited to the repair or replacement provided above and, in no event, shall Stinger liability exceed the purchase price paid by purchaser for the product. Except as expressly set forth in this limited warranty, Stinger makes no other warranties, expressed or implied, including any implied warranties of merchantability and fitness for a particular purpose. Stinger expressly disclaims all warranties not stated in this limited warranty. Any implied warranties that may be imposed by law are limited to the terms of this expressed limited warranty.

Some states do not allow limitation on how long an implied warranty lasts. In such states, the limitations or exclusions of this Limited Warranty may not apply. Some states do not allow the exclusion or limitation of incidental or consequential damages. In such states, the exclusion or limitation of this Limited Warranty may have other rights, which vary from state to state.

Stinger | 15500 Lightwave Dr Clearwater, FL 33760 | [stingersolutions.com](http://stingersolutions.com)



# CÁMARA 2K QUAD HD PARA AUTOS

GUÍA DE INICIO RÁPIDO

CÁMARA 2K QUAD HD PARA AUTOS  
CON CÁMARA TRASERA FHD





CÁMARA 2K QUAD HD PARA AUTOS CON  
CÁMARA TRASERA FHD

## Introducción

### Gracias por adquirir su cámara para autos OPSIS.

En Stinger, creemos que una cámara para autos debe ser algo más que un dispositivo de grabación pasivo; debe ser un compañero fiable.

Las cámaras para autos OPSIS™ ofrecen a los conductores la seguridad de saber que podrán capturar pruebas claras y nítidas de primera mano de incidentes, en caso de necesidad.

Con funciones de configuración fáciles de usar, OPSIS graba los alrededores de su vehículo estacionado para garantizar que su esté seguro y a salvo. OPSIS también observa el comportamiento de otros conductores a su alrededor.

Siempre manténgase alerta, no se pierda ni un momento con OPSIS de Stinger.

## Contenido de la caja

- ▶ Cámara para autos principal (frontal)
- ▶ Soporte delantero de la cámara para autos con adhesivo
- ▶ Cámara para autos trasera con adhesivo
- ▶ Arnés de cableado
- ▶ Arnés adaptador para encendedor de cigarrillos
- ▶ Filtro CPL
- ▶ Tarjeta microSD de 32 GB  
(ya insertada en la unidad)

## Cámara trasera

LED indicador de seguridad



Puerto de salida de 2 CANALES (a la cámara frontal)



## CÁMARA 2K QUAD HD PARA AUTOS CON CÁMARA TRASERA FHD



## Cámara frontal



Puerto de alimentación  
DC-IN

Puerto de entrada de 2  
canales  
(para cámara trasera)



## LED indicador de estatus

Indicador LED	Estatus	Definición
GPS	LED azul sólido/Sin LED	GPS conectado/GPS desconectado Alerta de voz "GPS conectado"
GRABAR	LED rojo sólido/LED rojo intermitente	Grabar/Grabar de Eventos
Wi-Fi	LED azul intermitente/ LED azul sólido	Búsqueda de punto de conexión/ Conectado a punto conexión
	LED verde intermitente/ LED verde sólido	Búsqueda de Wi-Fi/ Conectado a Wi-Fi

## Botón de función

	< 3s	Encendido
	> 3s	Apagado
	< 3s	Grabación de voz activada/desactivada
	> 3s	Sin función
	< 3s	Wi-Fi-Modo red/Modo punto de conexión
	> 3s	Sin función
	< 3s	Sin función
	> 3s	Formatear la tarjeta de memoria
	< 3s	Grabación manual
	> 3s	Restablecer los valores predeterminados de fábrica

## CÁMARA 2K QUAD HD PARA AUTOS CON CÁMARA TRASERA FHD



### Instalando el filtro CPL

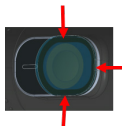
*Reduce los reflejos y el resplandor del parabrisas, mejorando la calidad general de la imagen.*

Limpie la lente y el área circundante de su cámara de tablero.

Retire el adhesivo azul.

Para una colocación adecuada, alinee los tres bordes del filtro con la ventana de la cámara y asegúrelo en su lugar. **NOTA:** Esto es semipermanente y no debe quitarse.

Retire la película protectora transparente.



### Instalación de la cámara para autos OPSIS de Stinger:

*\*Para un mejor posicionamiento, se recomienda mirar la vista en directo de la cámara desde la aplicación antes de montarla.*

Seleccione una ubicación en el parabrisas donde se pueda grabar la vista frontal del vehículo.

Asegúrese de que el dispositivo no obstruya la vista del conductor.

Limpie a fondo el lugar de montaje.

Sujete el soporte a la cámara para autos y péguelo al parabrisas en el lugar deseado.

Conecte la energía a su cámara para autos mediante el arnés de cableado o el arnés adaptador del encendedor de cigarrillos.





La cámara para autos se encenderá automáticamente y empezará a grabar en la tarjeta SD.

## Modos de grabación:

Grabación continua	Graba videos en segmentos de 1 minuto (admite dos canales para grabar la vista frontal y trasera)
Grabación de incidentes	Graba 10 segundos antes y después del incidente (total 20 segundos)
Grabación manual	Graba desde 10 segundos antes y 50 segundos después de iniciar la grabación manualmente (total 1 minuto)
Grabación en modo estacionamiento	Desactivado(por defecto); opciones en la aplicación
Grabación de audio	Pulsa el botón de grabación de voz para activar o desactivar la grabación de audio; por defecto, la grabación está activada

CÁMARA 2K QUAD HD PARA AUTOS CON  
CÁMARA TRASERA FHD

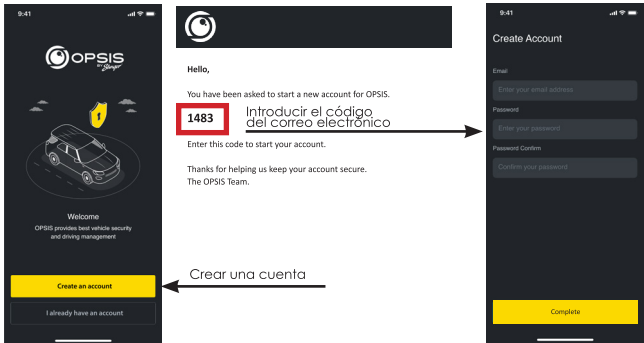


Para gestionar los ajustes de su cámara para autos, descargue aquí la aplicación OPSIS de Stinger para iOS o Android al escanear este código QR:



Después de descargar la aplicación, ábrala y pulse "Create an Account".

Para crear una cuenta, rellene la información requerida (su dirección de correo electrónico (ID)) y cree una contraseña. OPSIS le enviará un correo electrónico de verificación con un código a la dirección de correo electrónico que haya facilitado. Introduzca el código en la aplicación para completar la configuración de la cuenta.





## **Para conectar OPSIS a Wi-Fi por primera vez:**

Pulse “ + Add Device” y siga las instrucciones que aparecen en pantalla. Pulse el botón Wi-Fi de la cámara para autos. El LED indicador de Wi-Fi empezará a parpadear en verde. Asegúrese de que el Wi-Fi esté activado en su dispositivo (teléfono inteligente). Conéctese a la red Wi-Fi “OPSIS\_xx” (ej: OPSIS\_08).

Introduzca la contraseña Wi-Fi: 123456789

Una vez encontrada y conectada la cámara para autos, aparecerá una notificación en la aplicación. En este momento, el LED indicador de Wi-Fi debería estar iluminado en verde.

## **Para configurar el punto de conexión por primera vez:**

NOTA: La cámara para autos debe estar conectada a un teléfono inteligente mediante Wi-Fi.

En la aplicación, vaya a “My Device” y luego a “Cloud Setting on OPSIS App”.

Introduzca la información del punto de conexión: SSID y contraseña del Wi-Fi, después pulse “Save”.

Es posible que el teléfono inteligente se desconecte de la aplicación OPSIS una vez transcurrido el tiempo de espera.

El LED indicador de Wi-Fi parpadeará en azul cuando busque el punto de conexión. Cuando la cámara para autos esté conectada, el LED azul estará fijo.

*Para obtener información detallada, descargue el manual completo:*  
[www.stingersolutions.com/pages/opsis](http://www.stingersolutions.com/pages/opsis)

CÁMARA 2K QUAD HD PARA AUTOS CON  
CÁMARA TRASERA FHD



## Actualización del firmware:



Una vez que la aplicación esté conectada al dispositivo, buscará automáticamente el último firmware.

Si hay una actualización de firmware disponible, se resaltarán el botón "Firmware Update" en los Ajustes del dispositivo. Pulse el botón "Firmware Update" para iniciar la actualización. Una vez finalizada la actualización del firmware, la cámara para autos se reiniciará automáticamente. La actualización puede tardar unos minutos en instalarse. Cuando la actualización haya finalizado, se anunciará "La actualización ha finalizado". También puede pedir reformatear la tarjeta SD al final del proceso. Mantenga pulsado "FORMAT" durante 3 segundos en la cámara para autos para completar.

NOTA: Al reformatear la tarjeta se borrarán todos los archivos. Asegúrese de guardar los archivos deseados antes de iniciar el proceso de actualización del firmware.

# Guía de inicio rápido

## Especificaciones de la cámara para autos:

Dimensiones/Peso	79.0 x 70.4 x 34.7 mm / 106.5 g 3.11 x 2.77 x 1.36 pulgadas / 0.23 lb
Memoria	Tarjeta de memoria microSD 128GB max (UHS-I)
Sensor de la cámara	Sony STARVIS de 5.14 megapíxeles y 1/2.8"
Ángulo de visión (lente)	Aproximadamente 140° (en diagonal)
Video	QHD (2560 x 1440) / H. 264 / extensión de archivo: MP4
Velocidad de fotogramas	Máximo 30 fps
Audio	HE-AAC
GPS	GPS integrado
Sensor de aceleración	Sensor de aceleración de 3 ejes (3D, ±3G)
Cámara trasera	Puerto V-IN
Entrada de energía	Compatible con CC 12/24 V
Consumo de energía	2 canales: 0.38A@13V / 1 canal: 0.29A@13V
Unidad de potencia auxiliar	Supercondensador
Indicador LED	LED indicador de GPS, LED indicador grabación, LED indicador de Wi-Fi
Micrófono/Altavoz	Incorporado/Incorporado
Temperatura de funcionamiento	14 – 140° / -10 – 60°
Temperatura de almacenamiento	-4 – 158° / -20 – 70°



### Especificaciones de la cámara trasera:

Dimensiones/Peso	60.0 x 25.0 x 33.7 mm / 23.7 g 2.36 x 0.98 x 1.32 pulgadas / 0.052 lb
Sensor de la cámara	2.0 megapíxeles, 1/2.9"
Ángulo de visión (lente)	Aproximadamente 130° (en diagonal)
Video	FHD (1920 x 1080) / H. 264 / extensión de archivo: MP4
Velocidad de fotogramas	Máximo 30 fps
Indicador LED	LED indicador de seguridad
Temperatura de funcionamiento	14 – 140° / -10 – 60°
Temperatura de almacenamiento	-4 – 158° / -20 – 70°



CÁMARA 2K QUAD HD PARA AUTOS CON  
CÁMARA TRASERA FHD

## **GARANTÍA LIMITADA DE PRODUCTO STINGER (NO TRANSFERIBLE)**

Stinger, una corporación de Florida (Stinger) garantiza al comprador minorista original, que el(los) producto(s) automotriz(es) de la marca Stinger comprados a un Distribuidor Autorizado de Stinger o concesionario de automóviles nuevos, e instalados en el vehículo original, están libres de defectos en materiales o mano de obra bajo uso y condiciones normales por un período mínimo de 1 año a partir de la fecha de compra al por menor, lo que ocurra primero. Se requiere un recibo de venta o contrato de compra del vehículo, que muestre la fecha de instalación y los detalles del producto Stinger para verificar la prueba de compra al por menor. No es necesario registrar la garantía.

Si el(los) producto(s) o cualquier parte del mismo se considera defectuoso durante el período de garantía aplicable, el(los) producto(s) defectuoso(s) se reparará(n) o sustituirá(s) por un producto equivalente reacondicionado, a discreción exclusiva de Stinger. Para obtener el servicio de garantía, el(los) producto(s) debe(n) devolverse a un distribuidor autorizado de Stinger junto con la prueba de compra al por menor y la cobertura de la garantía.

Los productos Stinger adquiridos de un distribuidor no autorizado quedan excluidos de la cobertura de la garantía.

### **Exclusiones**

- Mano de obra de reparación o instalación.
- Eliminación de estática o ruido generado externamente, o la corrección de problemas de recepción o pérdida de servicio debido a señales de radio terrestre, radio satelital, teléfono, Bluetooth, televisión o navegación.
- Costos incurridos o pérdida de uso del vehículo para la instalación, retirada o reinstalación del producto o productos.



- Daños en cámaras, altavoces, accesorios, software o sistemas eléctricos del vehículo que no sean de Stinger.
- Daños cosméticos o daños debidos a negligencia, uso indebido, abuso, incumplimiento de las instrucciones de funcionamiento, derrames accidentales o limpiadores aplicados por el cliente, productos químicos, sal, granizo, tormentas de viento, rayos o temperaturas extremas.
- Daños debidos a una instalación o conexión incorrecta, conexión incorrecta a equipos de otro fabricante o modificación de equipos existentes.
- Productos que se abrieron o manipularon por cualquier motivo o que se dañaron debido a la alteración o servicio realizado por cualquier persona que no sea Stinger.
- Cámara de respaldo (si así está equipada): daño o pérdida debido a un uso inadecuado, falta de limpieza de la lente de la cámara, comprensión de las capacidades y limitaciones de la cámara.

El alcance de la responsabilidad de Stinger bajo esta garantía se limita a la reparación o sustitución proporcionada anteriormente y, en ningún caso, la responsabilidad de Stinger excederá el precio de compra que pagó el comprador por el producto. Salvo lo establecido expresamente en esta garantía limitada, Stinger no ofrece ninguna otra garantía, expresa o implícita, incluidas las garantías implícitas de comerciabilidad e idoneidad para un fin determinado. Stinger rechaza expresamente todas las garantías no establecidas en esta garantía limitada. Cualquier garantía implícita que pueda imponer la ley está limitada a los términos de esta garantía limitada expresa.

Algunos estados no permiten la limitación de la duración de una garantía implícita. En tales estados, las limitaciones o exclusiones de esta Garantía Limitada pueden no ser aplicables. Algunos estados no permiten la exclusión o limitación de daños incidentales o consecuentes. En tales estados, la exclusión o limitación de esta Garantía Limitada puede tener otros derechos, que varían de un estado a otro.

Stinger | 15500 Lightwave Dr Clearwater, FL 33760 | [stingersolutions.com](http://stingersolutions.com)



# CAMÉRA EMBARQUÉE 2K QUAD HD

GUIDE DE DÉMARRAGE RAPIDE

CAMÉRA EMBARQUÉE 2K QUAD HD  
AVEC CAMÉRA ARRIÈRE FHD INCLUSE



# Guide de démarrage rapide



CAMÉRA EMBARQUÉE 2K QUAD HD AVEC  
CAMÉRA ARRIÈRE FHD INCLUSE

## Introduction

### Merci d'avoir acheté votre caméra embarquée OPSIS.

Chez Stinger, nous pensons qu'une caméra embarquée doit être plus qu'un simple dispositif d'enregistrement passif ; elle doit être un compagnon fiable.

Les caméras embarquées OPSIS™ offrent aux conducteurs la sécurité de savoir qu'ils seront en mesure de capturer des preuves d'incident claires et nettes, en cas de besoin.

Grâce à des fonctions de configuration faciles à utiliser, OPSIS enregistre les alentours de votre véhicule garé pour s'assurer qu'il est sain et sauf. OPSIS observe également le comportement des autres conducteurs autour de vous.

Restez toujours vigilant, ne manquez jamais un moment avec OPSIS d'Stinger.

## Contenu du coffret

- ▶ Caméra embarquée principale (avant)
- ▶ Support avant pour caméra embarquée avec adhésif
- ▶ Caméra embarquée arrière avec adhésif
- ▶ Faisceau de câblage
- ▶ Faisceau d'adaptateur pour allume-cigare
- ▶ Filtre CPL
- ▶ Carte microSD de 32 Go  
(déjà insérée dans l'appareil)

## Caméra arrière



# Guide de démarrage rapide

CAMÉRA EMBARQUÉE 2K QUAD HD AVEC  
CAMÉRA ARRIÈRE FHD INCLUSE



## Cámara frontale



# Guide de démarrage rapide



CAMÉRA EMBARQUÉE 2K QUAD HD AVEC  
CAMÉRA ARRIÈRE FHD INCLUDE

## État de DEL

Indicateur DEL	État	Définition
<b>GPS</b>	DEL bleue fixe/absence de DEL	GPS connecté/GPS non connecté Alerte vocale « GPS connecté »
<b>REC</b>	DEL rouge fixe/DEL rouge clignotante	Enregistrement/ Enregistrement d'événements
<b>WI-FI</b>	DEL bleue clignotante/ DEL bleue fixe	Recherche d'un point d'accès à l'internet/Connexion à un point d'accès à l'internet
	DEL verte clignotante/ DEL verte fixe	Recherche du wifi/connectée au wifi

## Button Function

	< 3s	Allumée
	> 3s	Éteinte
	< 3s	Enregistrement vocal désactivé/activé
	> 3s	Ne fonctionne pas
	< 3s	Mode réseau Wi-Fi/Mode point d'accès Internet
	> 3s	Ne fonctionne pas
	< 3s	Ne fonctionne pas
	> 3s	Formater la carte mémoire
	< 3s	Enregistrement manuel
	> 3s	Restaurer aux paramètres d'usine



# Guide de démarrage rapide

CAMÉRA EMBARQUÉE 2K QUAD HD AVEC  
CAMÉRA ARRIÈRE FHD INCLUSE



## Installation du filtre CPL

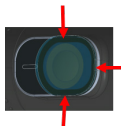
*Réduisez les reflets et l'éblouissement du pare-brise pour une meilleure qualité d'image.*

Nettoyez l'objectif et la zone environnante de votre caméra embarquée.

Retirez le support adhésif bleu.

Pour un placement correct, alignez les trois bords du filtre avec la fenêtre de la caméra et fixez-le en place. REMARQUE : Ceci est semi-permanent et n'est pas destiné à être retiré.

Retirez le film protecteur transparent



## Installation de la caméra embarquée OPSIS d'Stinger :

*\*Pour un meilleur positionnement, il est recommandé de regarder l'image en direct de la caméra à partir de l'application avant le montage.*

Sélectionnez un endroit du pare-brise où la vue avant du véhicule peut être enregistrée.

Assurez-vous que le dispositif n'obstrue pas la vue du conducteur.

Nettoyez soigneusement l'emplacement de montage.

Fixez le support à la caméra embarquée, puis collez-la sur le pare-brise à l'endroit souhaité.

Connectez l'alimentation à votre caméra embarquée en utilisant soit le faisceau de câblage, soit le faisceau d'adaptateur pour allume-cigare.



# Guide de démarrage rapide



CAMÉRA EMBARQUÉE 2K QUAD HD AVEC  
CAMÉRA ARRIÈRE FHD INCLUSE

La caméra embarquée s'allume automatiquement et commence à enregistrer sur la carte SD.

## Modes d'enregistrement :

Enregistrement continu	Enregistrement de vidéos par segments d'une minute (deux canaux sont pris en charge pour l'enregistrement de la vue avant et arrière)
Enregistrement d'incidents	Enregistrements 10 secondes avant et après l'incident (20 secondes au total)
Enregistrement manuel	Enregistrements à partir de 10 secondes avant et 50 secondes après le démarrage manuel de l'enregistrement (1 minute au total)
Enregistrement en mode stationnement	Désactivé (par défaut) ; options dans l'application
Enregistrement audio	Appuyez sur le bouton d'enregistrement vocal pour activer ou désactiver l'enregistrement audio ; l'enregistrement est activé par défaut.

# Guide de démarrage rapide

CAMÉRA EMBARQUÉE 2K QUAD HD AVEC  
CAMÉRA ARRIÈRE FHD INCLUSE

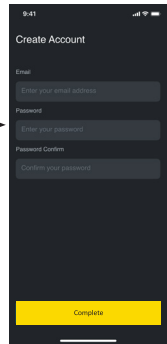
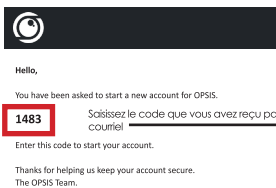
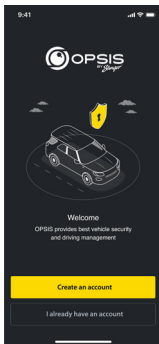


Pour gérer les paramètres de votre caméra embarquée, téléchargez l'application Stinger OPSIS pour iOS ou Android en scannant ce code QR :



Après avoir téléchargé l'application, ouvrez l'application OPSIS et appuyez sur « Create an Account ».

Pour créer un compte, remplissez les informations requises (votre adresse électronique (ID)) et créez un mot de passe. OPSIS enverra un courriel de vérification avec un code à l'adresse électronique que vous avez fournie. Saisissez le code dans l'application pour terminer la configuration du compte.



# Guide de démarrage rapide



CAMÉRA EMBARQUÉE 2K QUAD HD AVEC  
CAMÉRA ARRIÈRE FHD INCLUDE

## Connecter OPSIS au Wi-Fi pour la première fois :

Appuyez sur « + Add Device » et suivez les instructions qui s'affichent à l'écran. Appuyez sur le bouton Wi-Fi de la caméra embarquée. Le voyant Wi-Fi se met à clignoter en vert. Assurez-vous que le Wi-Fi est activé sur votre appareil (smartphone). Connectez-vous au réseau Wi-Fi « OPSIS\_xx » (ex : OPSIS\_08).

Saisissez le mot de passe du Wi-Fi : 123456789

Une fois la caméra trouvée et connectée, une notification s'affiche dans l'application. Le voyant Wi-Fi doit alors être vert fixe.

## Pour configurer le point d'accès pour la première fois :

REMARQUE : La caméra embarquée doit être connectée à un smartphone par Wi-Fi.

Dans l'application, allez dans « My Device » puis « Cloud Setting on OPSIS App ».

Saisissez les informations du point d'accès : SSID Wi-Fi et Mot de passe Wi-Fi, puis appuyez sur « Save ».

Le smartphone peut se déconnecter de l'application OPSIS après un délai d'attente.

Le voyant Wi-Fi clignote en bleu lors de la recherche du point d'accès. Lorsque la caméra est connectée, la DEL bleue est allumée.

Pour des informations détaillées, veuillez télécharger le manuel complet :  
[www.stingersolutions.com/pages/opsis](http://www.stingersolutions.com/pages/opsis)

CAMÉRA EMBARQUÉE 2K QUAD HD AVEC  
CAMÉRA ARRIÈRE FHD INCLUSE



## Mise à jour du micrologiciel :



Une fois que l'application est connectée à l'appareil, elle vérifie automatiquement la présence du dernier micrologiciel.

Si une mise à jour du micrologiciel est disponible, le bouton « Firmware Update » dans les paramètres de l'appareil sera mis en surbrillance. Appuyez sur le bouton « Firmware Update » pour lancer la mise à jour. Une fois la mise à jour du micrologiciel terminée, la caméra embarquée redémarre automatiquement. L'installation de la mise à jour peut prendre quelques minutes. Lorsque la mise à jour est terminée, le message « La mise à jour est terminée » est annoncé. Il est possible qu'il vous soit demandé de reformater la carte SD à la fin du processus. Appuyez sur « FORMATER » et maintenez-le enfoncé pendant 3 secondes sur la caméra embarquée pour terminer le processus.

REMARQUE : Le reformatage de votre carte supprimera tous les fichiers. Veillez à enregistrer les fichiers souhaités avant de lancer le processus de mise à jour du micrologiciel.

# Guide de démarrage rapide

## Caractéristiques de la caméra embarquée :

Dimensions/Poids	79,0 x 70,4 x 34,7 mm / 106,5 g 3,11 x 2,77 x 1,36 pouce / 0,23 lb
Mémoire	Carte mémoire microSD 128GB max (UHS-I)
Capteur de la caméra	5,14 mégapixels, 1/2,8" Sony STARVIS
Angle de vision (objectif)	Environ 140° (en diagonale)
Vidéo	QHD (2560 x 1440) / H.264 / extension de fichier : MP4
Fréquence d'images	Maximum 30 images/s
Audio	HE-AAC
GPS	GPS intégré
Capteur d'accélération	Capteur d'accélération à 3 axes (3D, ±3G)
Caméra arrière	Port V-IN
Alimentation	Prise en charge CC 12 / 24 V
Consommation d'énergie	2ch : 0.38A@13V / 1ch : 0.29A@13V
Unité d'alimentation auxiliaire	Super condensateur
Indicateur DEL	DEL GPS, DEL Rec, DEL Wi-Fi
Micro/Haut-parleur	Intégré/intégré
Température de fonctionnement	14 – 140° / -10 – 60°
Température d'entreposage	-4 – 158° / -20 – 70°

### Caractéristiques de la caméra arrière :

Dimensions/Poids	60,0 x 25,0 x 33,7 mm / 23,7 g 2,36 x 0,98 x 1,32 inch / 0,052 lb
Capteur de la caméra	2,0, méga pixels, 1 / 2,9"
Angle de vision (objectif)	Environ 130° (en diagonale)
Vidéo	FHD (1920 x 1080) / H.264 / extension de fichier : MP4
Fréquence d'images	Maximum 30 images/s
Indicateur DEL	Voyant de sécurité
Température de fonctionnement	14 – 140° / -10 – 60°
Température d'entreposage	-4 – 158° / -20 – 70°



CAMÉRA EMBARQUÉE 2K QUAD HD AVEC  
CAMÉRA ARRIÈRE FHD INCLUSE

## LIMITATION DE GARANTIE SUR LES PRODUITS STINGER (NON TRANSFÉRABLE)

Stinger, une société de Floride (Stinger) garantit à l'acheteur original au détail que le(s) produit(s) automobile(s) de marque Stinger acheté(s) auprès d'un concessionnaire agréé Stinger et/ou d'un concessionnaire de voitures neuves, et installé(s) dans le véhicule d'origine, est (sont) exempt(s) de défauts de matériaux ou de fabrication dans des conditions normales d'utilisation et pour une période minimale d'un an à compter de la date d'achat au détail, selon ce qui survient en premier lieu. Un ticket de caisse ou un contrat d'achat du véhicule, indiquant la date d'installation et les détails du produit Stinger, est nécessaire pour vérifier la preuve de l'achat au détail. Aucun enregistrement de garantie n'est requis.

Si le(s) produit(s) ou toute partie de celui-ci s'avère(nt) défectueux pendant la période de garantie applicable, le(s) produit(s) défectueux sera(ont) réparé(s) ou remplacé(s) par un(des) produit(s) équivalent(s) reconditionné(s), à la seule discrétion d'Stinger. Pour bénéficier du service de garantie, le(s) produit(s) doit(vent) être retourné(s) à un revendeur agréé Stinger, accompagné(s) de la preuve d'achat au détail et de la couverture de la garantie.

Les produits Stinger achetés auprès d'un revendeur non agréé sont exclus de la garantie.

### Exclusions

- Travaux de réparation ou d'installation.
- Élimination des parasites ou du bruit d'origine externe, ou correction des problèmes de réception ou de perte de service dus aux signaux de radio terrestre, de radio par satellite, de téléphone, de Bluetooth, de télévision ou de navigation.
- Les frais encourus et/ou la perte d'utilisation du véhicule pour l'installation, l'enlèvement ou la réinstallation du/des produit(s).
- Dommages aux caméras, haut-parleurs, accessoires, logiciels ou systèmes électriques du véhicule autres que ceux d'Stinger.





- Dommages cosmétiques ou dommages dus à la négligence, à une mauvaise utilisation, à un abus, au non-respect des instructions d'utilisation, à des déversements accidentels ou à des nettoyants appliqués par le client, à des produits chimiques, au sel, à la grêle, aux tempêtes de vent, à la foudre ou à des températures extrêmes.
- Les dommages dus à une installation ou à un raccordement incorrect, à un raccordement incorrect à un équipement d'un autre fabricant ou à une modification de l'équipement existant.
- Les produits qui ont été ouverts ou altérés pour quelque raison que ce soit ou qui ont été endommagés à la suite d'une modification ou d'un service effectué par quelqu'un d'autre qu'Stinger.
- Caméra de recul (si le véhicule en est équipé) : dommages ou pertes dus à une utilisation incorrecte, à l'absence de nettoyage de l'objectif de la caméra, à la méconnaissance des capacités et des limites de la caméra.

L'étendue de la responsabilité de Stinger dans le cadre de cette garantie est limitée à la réparation ou au remplacement prévus ci-dessus et, en aucun cas, la responsabilité de Stinger ne dépassera le prix d'achat payé par l'acheteur pour le produit. Sauf indication expresse dans la présente limitation de garantie, Stinger ne donne aucune autre garantie, expresse ou implicite, y compris toute garantie implicite de qualité marchande et d'adéquation à un usage particulier. Stinger rejette expressément toute garantie non mentionnée dans la présente limitation de garantie. Toute garantie implicite pouvant être imposée par la loi est limitée aux termes de la présente limitation de garantie expresse.

Certains États ne permettent pas de limiter la durée d'une garantie implicite. Dans ces États, les limitations ou exclusions de la présente limitation de garantie peuvent ne pas s'appliquer. Certains États n'autorisent pas l'exclusion ou la limitation des dommages accessoires ou indirects. Dans ces États, l'exclusion ou la limitation de cette limitation de garantie peut avoir d'autres droits, qui varient d'un État à l'autre.

Stinger | 15500 Lightwave Dr Clearwater, FL 33760 | [stingersolutions.com](http://stingersolutions.com)





email - support@opsisbystinger.com  
tel - 866-931-8021

**Stinger.com**  
REV 040524



FC        CE  
FCC ID: XBDDCH3FG

This device complies with part 15 of the FCC Rules. Operation is subject to the following two conditions: (1) This device may not cause harmful interference, and (2) this device must accept any interference received, including interference that may cause undesired operation.