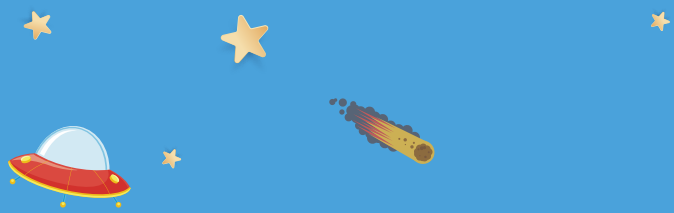




# VR DREAM

## QUICK START GUIDE



# OPERATION GUIDE



Scan the QR code above, watch the operation video and get more detailed support if this is your first time to use smartphone VR headset.

1

## 1 Download the VR Apps

Scan the QR code to download the recommended VR apps from DESTEK.

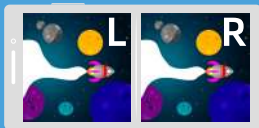


<http://bit.ly/2yeDwnQ>

( Recommended VR Apps )

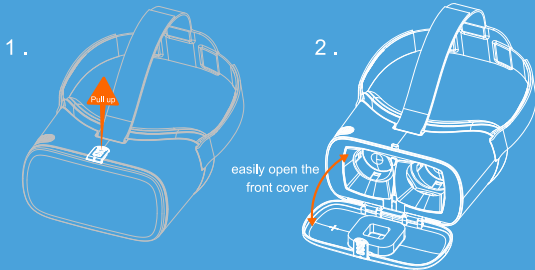
## 2 Open the VR App

Open the VR app (Wi-Fi environment is recommended), select the VR Mode (VR) to split the screens (left and right).



## 3 Open the front cover

Pull up the soft rubber on the top of the VR Dream headset and you can easily open the front cover



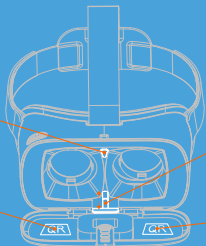
# 4 Put the smartphone inside

Place the smartphone on the VR Dream, make sure your phone screen is properly centered and fully attached to the inside conductive silicone pad by adjusting the cradle , 4 positions can be adjusted.

3

Scan the QR code to get the biggest Field of View for a better visual experience.

Conductive Silicone Pad

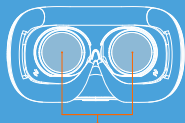


Abjusting the cradle  
(4 positions can be adjusted)

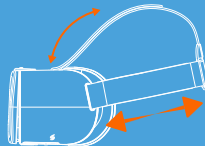
Instruction Manual  
Vedio

# 5 Tear off the protective film, adjust the head strap

Tear off the lens protective film before using. Adjust the head strap to the most comfortable position to reduce pressure on your face.



lens protective film

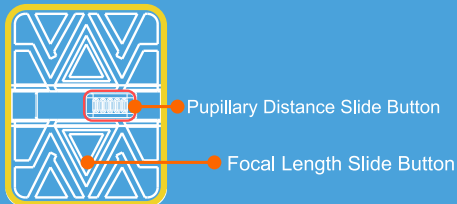
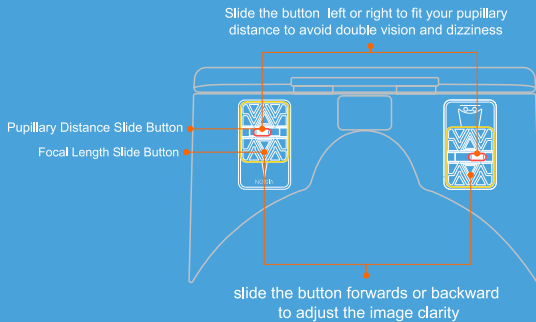




# 6

## The pupillary distance adjustment button and the Focal Length Slide Button

Use the pupillary distance slide the button left or right to fit your pupillary distance to avoid double vision and dizziness. Suitable for myopic users, use the focal length slide the button forwards or backward to adjust the image clarity.



# TROUBLESHOOTING



## Blurry image

1. Sharpness is related to the screen resolutions of your mobile phone. If the resolution is lower, when using VR, you will see the pixels on the phone screen are latively large. More importantly, if the sharpness of the VR source you download is not very good, the picture will not be clear enough when using VR. Better set 1080P or above when watching videos such as on Youtube.
2. Please adjust the focal length slider button if there is blurred image.
3. Please tear off the lens protective film before using.
4. Turn off the "Auto Brightness Adjustment" function on your mobile phone when using.
5. Clean the lens and your phone screen on a regular basis.
6. Update the app to the latest version, make sure the VR image is fully displayed on your phone.
7. Matte screen protector may affect image clarity.



## Double Vision

1. Please adjust to the appropriate pupil distance to make the VR Dream pupil distance the same with the distance of two VR images' centers.
2. The split screen line on your phone is not aligned with VR Dream center line, or the phone may NOT be placed horizontally.
3. Download the latest VR App version, Scan the QR code inside the VR cover to adjust the image. Please make sure the VR content is fully displayed on your phone.



## Visual-Vestibular Mismatch

Visual-Vestibular Mismatch happens when your eyes tell your brain you're moving fast in a VR game, but your body feels like it's standing still.

The brain will make you dizzy to warn you. It is better to change watching VR movies or slow 360° views apps. We suggest taking rest after you use VR every half an hour.



## VR Apps Download

1. Android users search for and download VR Apps in Google play.
2. iOS users search for and download VR Apps in App store.

**NOTE :** Scan the QR Code to download recommended VR Apps on page 1.



## Foggy

When you wear VR Headset, the lens might be foggy due to the temperature difference, please wipe the lens with the glasses cleaning cloth, the fog will disappear soon and it will no longer appear after 2 mins of wearing.



6



## Trigger Button not working

1. Please make sure that the VR app you experience supports touch button function. You could scan the QR code on page 1 to get more available VR apps.
2. Some mobile phones have curved edge display which results the conductive silicone pad not fully attached with the screen. In this case, we suggest you adjust the cradle from the 4 positions.
3. Please check whether the screen size of your mobile phone is within the range that our VR can support.
4. The phone screen protector edge may affect the contact with conductive silicone pad, please adjust the cradle.
5. Please take off gloves as they will insulate your finger from static electricity which makes the button not working.
6. If your phone case has a higher edge than your phone screen, it will cause the conductive silicone pad not completely attached to the screen.





## Der Trigger-Button funktioniert nicht

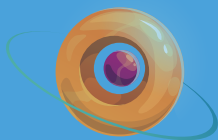
1. Bitte stellen Sie sicher, dass die VR-App, die Sie nutzen, die Touch-Button-Funktion unterstützt. Sie können es auf der Seite 1 herunterladen und den QR-Code scannen.
2. Einige Smartphones haben gewölbte Displaykanten, was dazu führt, dass sich die leitfähige Silikonunterlage nicht vollständig mit dem Bildschirm verbindet. In diesem Fall schlagen wir Ihnen vor, die Halterung von den 4 Positionen aus einzustellen.
3. Bitte prüfen Sie, ob die Bildschirmgröße Ihres Smartphones innerhalb des Bereichs liegt, den unser VR unterstützen kann.
4. Die Kante des Display-Schutzes des Telefons kann den Kontakt mit dem leitfähigen Silikonpad beeinträchtigen, bitte justieren Sie die Halterung.
5. Bitte ziehen Sie die Handschuhe aus, da sie Ihre Finger gegen statische Elektrizität isolieren, was dazu führt, dass der Knopf nicht funktioniert.
6. Wenn das Gehäuse Ihres Smartphones einen höheren Rand hat als der Bildschirm Ihres Telefons, wird das leitfähige Silikonpad nicht vollständig mit dem Bildschirm verbunden.



## Der Bluetooth-Controller funktioniert nicht

1. Der Bluetooth-Controller wechselt möglicherweise nicht in den richtigen Modus (Siehe Benutzerhandbuch des Controllers).
2. Bitte überprüfen Sie, ob es in den Kopplungsmodus eingetreten ist, das blau/rote Licht blinkt abwechselnd.
3. Bitte prüfen Sie, ob der Controller sich wieder mit einem anderen Gerät der letzten Kopplung verbunden hat. Nach dem Anschließen blinkt das blaue Licht alle 5 Sekunden.
4. Bitte vergewissern Sie sich, dass die Batterien genügend Energie haben und korrekt installiert wurden.
5. Einige VR-Spiele unterstützen möglicherweise KEINEN Bluetooth-Controller. Bitte stellen Sie außerdem sicher, dass der Controller in den Spielmodus (@+A) wechselt.
6. Der Bluetooth-Controller unterstützt KEINE Daydream Apps.





# VR DREAM

## SCHNELLSTARTANLEITUNG



# BEDIENERFÜHRUNG



Scannen Sie den obigen QR-Code, sehen Sie sich das Betriebsvideo an und erhalten Sie ausführlichere Unterstützung, wenn Sie das VR-Headset Ihres Smartphones zum ersten Mal verwenden

9



## 1 VR-APPs herunterladen


Scannen Sie den QR-Code, um die empfohlenen VR-Anwendungen von DESTEK herunterzuladen.

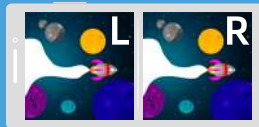


<http://bit.ly/2yeDwnQ>

( Recommended VR Apps )

## 2 Open the VR App

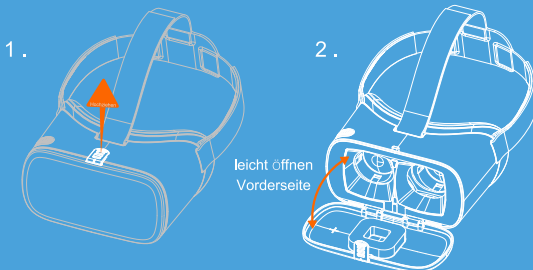
Öffnen Sie die VR-App (Wi-Fi-Empfang wird empfohlen), wählen Sie den VR-Modus () , um das Bild in zwei Anzeigen (links und rechts) zu konvertieren.



## 3 VR Dream Headsets nach oben

10

Ziehen Sie den weichen Gummi auf der Oberseite des VR Dream Headsets nach oben, um die vordere Abdeckung leicht öffnen zu können.



# 4 Platzieren Sie das Smartphone am dem VR Dream

Platzieren Sie das Smartphone am dem VR Dream, stellen Sie sicher, dass der Bildschirm Ihres Telefons richtig zentriert und vollständig mit der inneren leitfähigen Silikonunterlage verbunden ist, indem Sie die Halterung justieren, 4 Positionen können eingestellt werden.

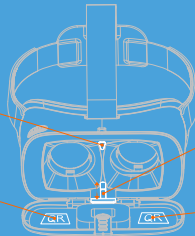
11

klicken Sie darauf, um den QR-Code unter oder innerhalb der VR-Frontabdeckung zu scannen. Der VR-Inhalt wird für ein besseres visuelles Erlebnis auf das größte Sichtfeld eingestellt.

Leitfähiges Silikonkissen

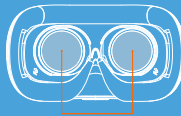
Einstellbare Telefonhalterung (4 Positionen können eingestellt werden)

Vidéo du manuel d'instructions

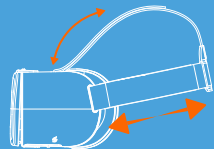


# 5 Schutzfolie abreißen, Stellen Sie den Kopfgurt ein

Reißen Sie die Linsenschutzfolie vor dem Tragen ab und stellen Sie den Kopfgurt wie gezeigt in die bequemste Position.



Linsenschutzfolie



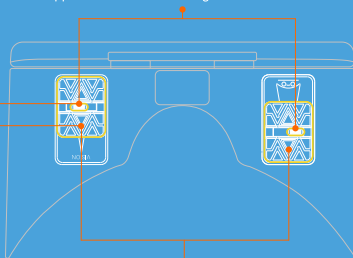


# 6 Die Schieberegler für Brennweite und Schiebeknopf für Pupillenabstand

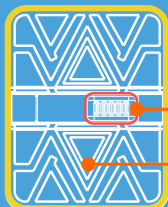
Einstellung des Pupillenabstands: Verwenden Sie den Schieberegler für den Pupillenabstand links oder rechts, um Ihren Pupillenabstand anzupassen sowie um Doppelbilder und Schwindelgefühl zu vermeiden. Für kurzsichtige Benutzer geeignet, schieben Sie den Brennweitenregler vorwärts oder rückwärts, um die Bildschärfe einzustellen.

Verwenden Sie den Schieberegler für den Pupillenabstand links oder rechts, um Ihren Pupillenabstand anzupassen sowie um Doppelbilder und Schwindelgefühl zu vermeiden.

Schiebeknopf für Pupillenabstand  
Schieberegler für Brennweite



Für kurzsichtige Benutzer geeignet, schieben Sie den Brennweitenregler vorwärts oder rückwärts, um die Bildschärfe einzustellen.



Schiebeknopf für  
Pupillenabstand  
Schieberegler für  
Brennweite



# PROBLEMBEHEBUNG



## Unscharfes Bild



1. Die Schärfe hängt mit der Bildschirmauflösung Ihres Smartphones zusammen. Wenn die Auflösung niedriger ist, werden Sie bei Verwendung von VR sehen, dass die Pixel auf dem Display relativ groß sind. Wichtiger noch: Wenn die Schärfe der VR-Quelle, die Sie herunterladen, nicht sehr gut ist, wird das Bild bei Verwendung von VR nicht klar genug sein. Stellen Sie besser 1080P oder höher ein, wenn Sie Videos wie auf YouTube ansehen.
2. Bitte stellen Sie den Schieberegler für die Brennweite ein, wenn das Bild unscharf ist.
3. Bitte entfernen Sie die Linsenschutzfolie vor der Verwendung ab.
4. Schalten Sie die Funktion "automatische Helligkeitsanpassung" bei der Verwendung aus.
5. Reinigen Sie die Linse und den Bildschirm Ihres Telefons regelmäßig.
6. Aktualisieren Sie die App auf die neueste Version, stellen Sie sicher, dass das VR-Bild auf Ihrem Telefon vollständig angezeigt wird.
7. Der Mattscheibenschutz kann die Bildklarheit beeinträchtigen.



13



## Doppeltes Bild

1. Bitte stellen Sie den entsprechenden Pupillenabstand ein, damit der VR Dream-Pupillenabstand mit dem Abstand der Zentren zweier VR-Bilder übereinstimmt.
2. Die geteilte Bildschirmlinie Ihres Smartphones ist nicht mit der VR Dream-Mittellinie ausgerichtet, oder das Telefon ist möglicherweise NICHT horizontal platziert.
3. Laden Sie die neueste Version der VR App herunter, scannen Sie den QR-Code Innerhalb VR-Cover, um das Bild anzupassen. Bitte stellen Sie sicher, dass der VR-Inhalt auf Ihrem Smartphone vollständig angezeigt wird.





## Visuell-vestibuläre Diskrepanz

Eine visuell-vestibuläre Fehlanpassung tritt auf, wenn Ihre Augen Ihrem Gehirn mitteilen, dass Sie sich in einem VR-Spiel schnell bewegen, aber Ihr Körper sich anhält, als stünde er still. Das Gehirn sorgt dafür, dass Ihnen schwindlig wird. Sie werden dann gewarnt. Es ist besser, das Ansehen von VR-Filmen oder langsamen 360°-Ansichten Apps zu wechseln. Wir empfehlen, nach der Anwendung von VR alle halbe Stunde eine Pause einzulegen.



## App herunterladen

- 1: Android-Nutzer können im Google Play Store nach VR-Apps suchen und diese dort herunterladen
- 2: iOS-Nutzer können im App Store nach VR-App suchen und diese dort herunterladen

**NOTE** : Scannen Sie den QR-Code, um die empfohlenen VR-Apps auf Seite 1 herunterzuladen.



## Nebelig

Wenn Sie das VR-Headset tragen, kann die Linse aufgrund des Temperaturunterschieds beschlagen sein. Bitte wischen Sie die Linse mit dem Brillenputztuch ab, der Beschlag verschwindet bald und erscheint nach 2 Min. Tragezeit nicht mehr.

14



## Nicht kompatibel mit Smartphones

Die maximale kompatible Gerätegröße beträgt 163\*83mm/6.41(L)\*3.26(W)Zoll.

Bitte nehmen Sie die Smartphone-Hülle ab, wenn sie die maximale Größe überschreitet.



## Nicht angenehm beim Tragen

Die Abmessung der Nasenbrücke auf dem VR-Gesichtspad ist nicht für Jugendliche über 15 Jahre und Erwachsene geeignet, die beim Tragen Druck auf die Nase ausüben können. Bitte helfen Sie den Kindern, sie in die bequemste Position zu bringen. Passen Sie auch den Kopfgurt entsprechend den verschiedenen Einstellungen an, um Druck auf das Gesicht zu vermeiden.



## Hinweis

Wenn die oben genannten Methoden Ihr Problem nicht lösen können, wenden Sie sich

bitte per E-Mail an unser Kundendienstteam unter

[support@destekgear.com](mailto:support@destekgear.com).





## Bluetooth controller is not working

1. Bluetooth controller may not switch to the correct mode (Refer to the controller user manual).
2. Please check whether it enter the pairing mode, the blue light and red light will flash alternately.
3. Please check whether the controller is re-connected with other last pairing device. After connected, the blue light flashes every 5 seconds.
4. Please make sure the batteries have enough power and are installed properly.
5. Some VR games may NOT support Bluetooth controller, also please make sure the controller enter the game mode (@+A).
6. Bluetooth controller DOES NOT support Daydream Apps.



## Not compatible with mobile phone

The maximum compatible phone size is width less than 3.27inches / 83mm.

Please take off the phone case if it exceeds the maximum size.



## Not comfortable on wearing

The dimension of nasal bridge on the VR face pad is not suitable for teens above 15yrs and adults which may bring pressure on the nose when wearing, please help children to adjust it to the most comfortable position, also adjust the head strap according to the different needs to avoid pressure on the face.



## Service center

If the above methods cannot solve your issue, please contact our after-sale service team by email: [support@destekgear.com](mailto:support@destekgear.com)