


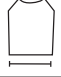




  
D.M.C.  
**ECO VITA**

RECYCLED COTTON  
KNITTING & CROCHET YARN



TOP

TALLA / TAGLIA / TAMANHO		S	M	L	XL	
Contorno de pecho / Giro seno Contorno do Peito		85	95	105	115	cm
Ancho detrás / Larghezza dietro Largura costas		40	45	50	55	cm
Altura total / Altezza totale Altura total		52	54	56	58	cm
Hilo* / Filato* / Fio*: DMC Eco Vita ref. 388						
117 (blue sand) Color / Colore / Cor		2	3	3	4	100g



\* Promedio de ovillos requeridos cuando se usa el hilo y la tensión indicados.

\* Numero medio di gomitoli necessari quando si usa il filato e la tensione indicati.

\* Quantidade média de novelos necessários quando se usa o fio e a tensão indicados.

### Material adicional

Imperdibles guardapuntos  
Marcadores  
Aguja lanera DMC – ref. 6135/5

### Occorrono anche

Marcapunti  
Spille raccogli maglie  
Ago per lana DMC – ref. 6135/5

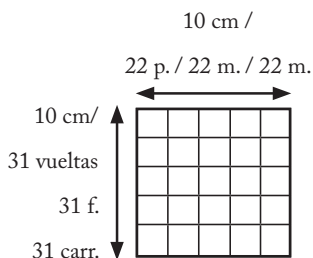
### Material adicional

Marcadores  
Alfinete para segurar malhas  
Aguha para lâ DMC – ref. 6135/5

### MUESTRA / CAMPIONE / AMOSTRA

Punto jersey / Maglia rasata / Ponto jersey

Agujas tricot / Ferri / Agulhas tricô : 4 mm



### AGUJAS / FERRI / AGULHAS DE TRICÔ

4 mm  
Bambú U1754/4  
Rose Gold U1952/4

4,5 mm  
Bambú U1754/45  
Rose Gold U1952/45

Punto bobo, Ag n° 4 mm  
Punto calado, Ag n° 4,5 mm

Maglia legaccio, ferri n. 4 mm  
Motivo decorativo traforato, ferri n. 4,5 mm

Ponto jarreteira, agulhas n.4 mm  
Padrão ajourado, agulhas n.4,5 mm

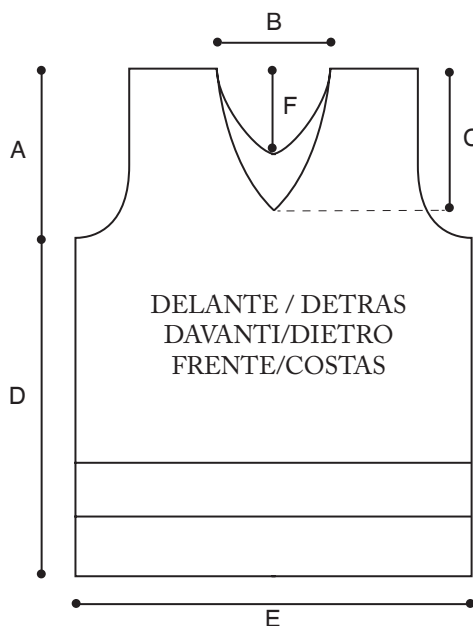
ES FUNDAMENTAL TRABAJAR CON LA TENSIÓN INDICADA PARA UN RESULTADO ÓPTIMO.

È ESSENZIALE LAVORARE CON LA TENSIONE INDICATA PER OTTENERE UN BUON RISULTATO.

É IMPORTANTE TRABALHAR COM A AMOSTRA INDICADA PARA OBTER UM BOM RESULTADO.

MEDIDAS DE LA PRENDA / DIMENSIONI CAPO / MEDIDAS DA PEÇA

- A 18 (19 : 20 : 21) cm
- B 15 (16 : 17 : 18) cm
- C 16 (17 : 18 : 19) cm
- D 34 (35 : 36 : 37) cm
- E 40 (45 : 50 : 55) cm
- F 10 (11 : 12 : 13) cm



Indicaciones de las tallas

Las explicaciones se refieren a la primera talla. Las cifras entre paréntesis se refieren a las tallas más grandes. Si viene indicada una sola cifra, significa que vale para todas las tallas.

Indicazione delle Taglie

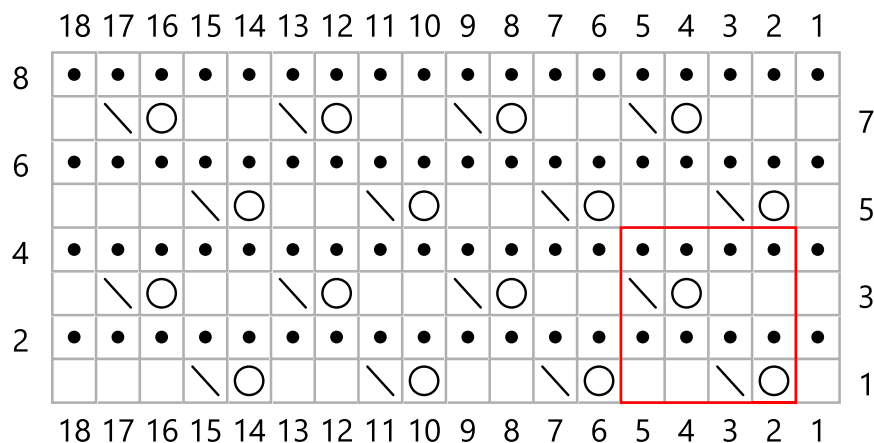
Le istruzioni sono fornite per la prima taglia. Le cifre tra parentesi si riferiscono alle taglie più grandi. Se viene indicata una sola cifra, significa che vale per tutte le taglie.

Indicações dos tamanhos

As explicações referem-se ao primeiro tamanho. Os números entre parêntesis referem-se aos tamanhos maiores. Se se indicar apenas um número, significa que vale para todos os tamanhos.

Marcar la cifra relativa a la talla deseada / Sottolineare le cifre relative alla taglia desiderata / Marque o número referente ao tamanho desejado

DIAGRAMA PUNTO DIAMANTE CALADO / SCHEMA MOTIVO TRAFORATO / ESQUEMA PADRÃO AJOURADO



LEYENDA / LEGENDA / LEGENDA

- D / dir / M
- R / rov / L
- Echar hebra / get / laç
- Deslizar 1p, 1D, pasar el p trabajado sobre el p deslizado / acc / acv
- Rep estos 4 p y 4 v / Rip queste 4 m e 4 f / Rep estas 4 m e 4 carr



## SP

### PUNTOS & ABREVIATURAS

**alt** – alterna/s

**aum** – aumentar

**cm** – centímetros

**cont** – continuar

**D** – punto del derecho/tejer del derecho

**DL** – derecho de la labor

**gr** – gramos

**h** – hebra, echar la hebra alrededor de la aguja para crear un aumento

**m** – metros

**meng** – menguar

**mm** – milímetros

**pjd** – puntos juntos del derecho

**pjr** – puntos juntos del revés

**próx** – próxima/o (as/os)

**R** – punto del revés/tejer del revés

**rep** – repetir

**RL** – revés de la labor

**sig** – siguiente

**v** – vuelta(s)

**aum.inter.d** – aumento intercalado a la derecha = tomar la hebra entre 2 p con la ag izquierda y tejer 1 D en la parte de atrás de la hebra.

**surj.s -surjete sencillo** – para hacer un surjete, deslizar un p sin tejerlo cogiéndolo como si se fuera a tejer del D, tejer 1 p del D y a continuación, con la punta de la aguja izquierda, levantar el p que se pasó sin tejer y sacarlo de la aguja pasándolo por encima del último p tejido.

**Menguar 2 p de cada lado a 3 p de los bordes**

**DL:** 3 D, 3 pjd tejer hasta los últimos 6 p, 1 surj.d, 3 D.

**Menguar 1 p de cada lado a 3 p de los bordes**

**DL:** 3 D, 2 pjd, tejer hasta los últimos 5 p, 1 surj.s, 3 D

**Menguar 1 p lado derecho a 3 p del borde**

**DL:** 3 D, 2 pjd, tejer hasta el final de la v.

**Menguar 1 p lado izquierdo a 3 p del borde**

**DL:** Tejer hasta los últimos 5 p, 1 surj.s, 3 D.

### PUNTOS UTILIZADOS

**Punto bobo:**

**V1** y todas las v: del D

**Jersey derecho:**

**V1:** del D

**V2:** del R.

Rep estas 2 v.

**Punto calado: número de p múltiple de 4 + 2**

**V1:** 1 D, \*h, 1 surj.s, 2 D\*, rep. de \* a \* terminar con 1 D.

**V2:** del R

**V3:** 1 D, \*2 D., h 1 surj.s\*, rep. de \* a \*

terminar con 1 D.

**V4:** del R

Rep estas 4 v.

### ESPALDA

Con ag. n° 4, montar 88 (100 : 112 : 124) p y tejer 6 cm, terminando con una v por el DL.

Tejer 1 v del R meng 1 p a ambos extremos de la v. 86 (98 : 110 : 122) m

Cambiar a las ag. n° 4,5 y trabajar el motivo calado durante 6 cm, acabando por una v en el DL.

Tejer 1 v del R aum 1 p a ambos extremos de la v. 88 (100 : 112 : 124) m

Continuar a p jersey derecho y seguir los meng indicados.

**Sisas**

A 34 (35 : 36 : 37) cm de altura total, meng en ambos lados a 3 p del borde cada 2 v:

**Talla S:** meng 2 x 2 p

**Talla M:** meng 3 x 2 p

**Talla L:** meng 4 x 2 p

**Talla XL:** meng 5 x 2 p

Entonces, (para todas las tallas) siempre a ambos lados de la v y a 3 p del borde: meng 4 x 1 p cada 2 v, y después meng 3 x 1 p cada 4 v. 66 (74 : 82 : 90) p.

**Escote**

Simultáneamente, a 42 (43 : 44 : 45) cm de altura total, separar el trabajo en 2 partes.

La primera mitad corresponde a la parte derecha de la espalda, dejarlos en espera sobre un imperdible guardapuntos. Continuar en p jersey los sig p que corresponden a la parte izquierda de la espalda, y meng a 3 p del inicio de v cada 2 v:

**Talla S:** 17 x 1 p

**Talla M:** 18 x 1 p

**Talla L:** 19 x 1 p

**Talla XL:** 21 x 1 p

**Hombros**

A 52 (54 : 56 : 58) cm de altura total, cerrar los 16 (19 : 22 : 24) p. que quedan.

Retomar los p dejados en espera en la parte derecha de la espalda y el hombro del mismo modo, pero invirtiendo el lado de los meng.

Entonces a 3 p del final de la v y cada 2 v, meng (por el cuello):

**Talla S:** 17 x 1 p

**Talla M:** 18 x 1 p

**Talla L:** 19 x 1 p

**Talla XL:** 21 x 1 p

A 52 (54 : 56 : 58) cm de altura total, cerrar los 16 (19 : 22 : 24) p. que quedan.

**DELANTERO**

Seguir las explicaciones de la espalda hasta el comienzo de las sisas.

**Sisas**

A 34 (35 : 36 : 37) cm de altura total, tejer en p jersey meng de cada lado a 3 p de los bordes, cada 2 v:

**Talla S:** meng 2 x 2 p

**Talla M:** meng 3 x 2 p

**Talla L:** meng 4 x 2 p

**Talla X:** meng 5 x 2 p

Después (para todas las tallas), meng 4 x 1 p a 3 p de los bordes, cada 2 v y meng 3 x 1 p a 3 p de los bordes, cada 4 v = 66 (74 : 82 : 90) p.

**Escote**

Simultáneamente, a 36 (37 : 38 : 39) cm de altura total, separar el trabajo en 2 partes.

La primera mitad corresponde a la parte izquierda del delantero, poner estos p en espera en un imperdible guardapuntos. Continuar trabajando a p jersey los sig p correspondientes a la parte derecha del delantero y comenzar los meng por el cuello (se realizan al comienzo de la v a 3 p del borde y cada 2 v). Simultáneamente, continuar con el motivo calado cada 4 v a 5 p del comienzo de la v, el motivo calado está formado por (echar hebra, 1 surj.s).

**Nota:** Recordar que los meng siempre se realizan por el DL, entonces un v con el motivo calado se trabajará de la sig forma: 3D, 2pjd (= meng a 3 p del borde), h 1 surj.s (= motivo calado a 5 p del borde) completar la v del D. Una v. sin meng pero con el motivo calado se trabajará así: 5D, h, 1 surj.s (= motivo calado), completar la v del D.

**Talla S:** 8 x 1 p cada 2 v y 8 x 1 p cada 4 v alternativamente, y 1 x 1 p cada 2 v

**Talla M:** 9 x 1 p cada 2 v y 9 x 1 p cada 4 v alternativamente

**Talla L:** 9 x 1 p cada 2 v y 9 x 1 p cada 4 v alternativamente, y 1 x 1 p cada 2 v

**Talla XL:** 10 x 1 p cada 2 v y 10 x 1 p cada 4 v alternativamente, y 1 x p cada 2 v

**Hombros**

A 52 (54 : 56 : 58) cm de altura total, cerrar los 16 (19 : 22 : 24) v.

Retomar los p dejados en espera y tejer la segunda parte del delantero de forma idéntica a la primera, pero invirtiendo el lado de los meng (a 3 p del final de la v), simultáneamente, seguir con el motivo calado, cada 4 v a 5 p del borde del final de la v.

**Nota:** Recordar que los meng siempre se realizan por el DL, entonces un v con el motivo calado se trabajará de la sig forma: del D hasta los últimos 7 p, 2pjd, h (=motivo calado a 5 p del borde), 1 surj.s (= meng a 3 p del borde), 3 D.

Un a v sin meng pero con el motivo calado se trabajará así: del D hasta los últimos 7 p, 2pjd,

**Talla S:** 8 x 1 p cada 2 v y 8 x 1 p cada 4 v  
alternativamente, y 1 x 1 p cada 2 v  
**Talla M:** 9 x 1 p cada 2 v y 9 x 1 p cada 4 v  
alternativamente  
**Talla L:** 9 x 1 p cada 2 v y 9 x 1 p cada 4 v  
alternativamente, y 1 x 1 p cada 2 v  
**Talla XL:** 10 x 1 p cada 2 v y 10 x 1 p cada  
4 v alternativamente, y 1 x 1 p cada 2 v  
A 52 (54 : 56 : 58) cm de altura total, cerrar  
los 16 (19 : 22 : 24) p.

## ACABADOS

Superponer el delantero con la espalda y coser por los hombros.

Coser los laterales a partir de las sisas hasta la primera v de motivo calado, de manera que queden unas aberturas laterales justo donde está el p boba.

Rematar escondiendo los hilos. Vaporizar ligeramente.

## IT

### ABBREVIAZIONI

**0** non lav ferri o maglie,

**f** ferro(i),

**m** maglia(e),

**DL** davanti del lav,

**RL** retro del lav,

**acc** accavallata semplice, pass1d, 1 dir, sul f destro accavallare la m passata su quella lavorata.

**acc doppia** accavallata doppia, pass1d, 2insdir, sul f destro accavallare la m passata su quelle lavorate.

**aum** aumento, aumentare,

**dim** diminuzione, diminuire,

**dir** diritto,

**get** gettato,

**ins** insieme,

**lav** lavorare, lavorando, lavoro,

**m1** aumento intercalato, sollevare sul f sinistro il filo orizzontale che passa tra l'ultima m lavorata e la m succ, e lavorarla a dir ritorto (= eseguire il dir nell'asola posteriore della m).

**pass1d** passa 1 m a dir senza lav,

**pass1rov** passa 1 m a rov senza lav,

**rip** ripetere, ripetendo

**rov** rovescio,

**succ** successivo(i),

**v** volta(e),

**2insdir (3insdir)** lav 2 (3) m ins a dir.

### Diminuire 2 m a entrambi i lati a 3 m di distanza dal bordo

**F sul DL:** 3 dir, 3insdir, lav le m secondo il motivo fino alle ultime 6 m, 1 acc doppia, 3 dir.

### Diminuire 1 m a entrambi i lati a 3 m di distanza dal bordo

**F sul DL:** 3 dir, 2insdir, lav le m secondo il

motivo fino alle ultime 5 m, 1 acc, 3 dir.

### Diminuire 1 m all'inizio del f (alla destra di chi lavora) a 3 m di distanza dal bordo

**F sul DL:** 3 dir, 2insdir, lav le m secondo il motivo fino alla fine del f.

### Diminuire 1 m alla fine del f (alla sinistra di chi lavora) a 3 m di distanza dal bordo

**F sul DL:** lav le m secondo il motivo fino alle ultime 5 m, 1 acc, 3 dir.

## PUNTI UTILIZZATI

### Maglia legaccio:

**F1 e succ:** lav tutte le m a dir.

### Maglia rasata

**F1:** lav tutte le m a dir.

**F2:** lav tutte le m a rov

Rip questi 2 f.

### Motivo traforato

(su m multipli di 4 + 2)

**F1:** 1 dir, \*1 get, acc, 2 dir\*, rip da \* a \* fino all'ultima m, 1 dir.

**F2:** lav tutte le m a rov.

**F3:** 1 dir, \*2 dir, 1 get, acc\*, rip da \* a \* fino all'ultima m, 1 dir.

**F4:** lav tutte le m a rov.

Rip questi 4 f.

## DIETRO

Avviare 88 (100 : 112 : 124) m con i ferri n.4 mm e lav a maglia legaccio per 6 cm, terminando dopo 1 f sul DL.

Lav 1 f a rov dim 1 m a entrambi gli estremi del f. 86 (98 : 110 : 122) m

Passare ai ferri n.4,5 mm e lav il motivo decorativo traforato per 6 cm, terminando dopo 1 f sul DL.

Lav 1 f a rov aum 1 m a entrambi gli estremi del f. 88 (100 : 112 : 124) m

Continuare a maglia rasata ed eseguire le dim indicate.

### Scalfi

A 34 (35 : 36 : 37) cm di altezza totale, dim a entrambi i lati a 3 m di distanza dal bordo e ogni 2 f:

**Taglia S:** dim 2 x 2 m

**Taglia M:** dim 3 x 2 m

**Taglia L:** dim 4 x 2 m

**Taglia XL:** dim 5 x 2 m

Quindi (per tutte le taglie), sempre a entrambi i lati a 3 m di distanza dal bordo: dim 4 x 1 m ogni 2 f, e poi dim 3 x 1 m ogni 4 f. 66 (74 : 82 : 90) m.

### Collo

**Contemporaneamente**, a 42 (43 : 44 : 45) cm di altezza totale, separare il lavoro in due parti. La prima metà corrisponde alla parte destra del dietro, spostare queste m su una spilla raccogli maglie. Continuare lav a maglia

rasata le succ m corrispondenti alla parte sinistra del dietro e dim a 3 m di distanza dall'inizio del f e ogni 2 f:

**Taglia S:** 17 x 1 m

**Taglia M:** 18 x 1 m

**Taglia L:** 19 x 1 m

**Taglia XL:** 21 x 1 m

### Spalle

A 52 (54 : 56 : 58) cm di altezza totale, intrecciare le 16 (19 : 22 : 24) m rimaste.

Riprendere le m lasciate in attesa e lav la parte destra del dietro e la spalla nello stesso modo ma invertendo il lato delle dim. Quindi a 3 m di distanza dalla fine del f e ogni 2 f, dim (per il collo):

**Taglia S:** 17 x 1 m

**Taglia M:** 18 x 1 m

**Taglia L:** 19 x 1 m

**Taglia XL:** 21 x 1 m

A 52 (54 : 56 : 58) cm di altezza totale, intrecciare le 16 (19 : 22 : 24) m rimaste.

## DAVANTI

Seguire le istruzioni del dietro fino all'inizio degli scalfi.

### Scalfi

A 34 (35 : 36 : 37) cm di altezza totale, dim a entrambi i lati a 3 m di distanza dal bordo e ogni 2 f:

**Taglia S:** dim 2 x 2 m

**Taglia M:** dim 3 x 2 m

**Taglia L:** dim 4 x 2 m

**Taglia XL:** dim 5 x 2 m

Quindi (per tutte le taglie), sempre a entrambi i lati a 3 di distanza dal bordo: dim 4 x 1 m ogni 2 f, e poi dim 3 x 1 m ogni 4 f. 66 (74 : 82 : 90) m.

### Collo

**Contemporaneamente**, a 36 (37 : 38 : 39) cm di altezza totale, separare il lavoro in due parti. La prima metà corrisponde alla parte sinistra del davanti, spostare queste m su una spilla raccogli maglie. Continuare lav a maglia rasata le succ m corrispondenti alla parte destra del davanti e iniziare le dim per il collo (si eseguono all'inizio del f a 3 m di distanza dal bordo e ogni 2 f) **contemporaneamente** eseguire dei motivi traforati ogni 4 f a 5 m di distanza dal bordo di inizio del f, il motivo traforato è composto da (1 get e acc).

*Nota: per chiarire questo passaggio ricordare che le dim si eseguono sul DL, quindi un ferro con dim e motivo traforato si lavorerà così: 3 dir, 2insdir (= dim a 3 m di distanza dal bordo), 1 get e acc (= motivo traforato a 5 m di distanza dal bordo) completare il f a dir. Un ferro senza dim, ma con il motivo traforato, si lavorerà così: 5 dir, 1 get e acc (=motivo traforato) completare il f a dir.*

**Taglia S** : 8 x 1 m ogni 2 f e 8 x 1 m ogni 4 f  
**alternandoli**, poi 1 x 1 m ogni 2 f  
**Taglia M** : 9 x 1 m ogni 2 f e 9 x 1 m ogni 4 f  
**alternandoli**.

**Taglia L** : 9 x 1 m ogni 2 f e 9 x 1 m ogni 4 f  
**alternandoli**, poi 1 x 1 m ogni 2 f

**Taglia XL** : 10 x 1 m ogni 2 f e 10 x 1 m  
ogni 4 f **alternandoli**, poi 1 x 1 m ogni 2 f.

### Spalla

A 52 (54 : 56 : 58) cm di altezza totale,  
intrecciare le 16 (19 : 22 : 24) m rimaste.

Riprendere le m lasciate in attesa e lav la  
seconda parte del davanti in modo identico  
alla prima ma invertendo il lato delle dim  
(eseguendole a 3 m di distanza dalla fine del  
f), **contemporaneamente**, eseguire un motivo  
traforato (2insdir e get) ogni 4 f a 5 maglie di  
distanza dalla fine del f.

*Nota: per chiarire questo passaggio ricordare  
che le dim si eseguono sul DL, quindi un ferro  
con dim e motivo traforato si lavorerà così: a dir  
fino alle ultime 7 m, 2insdir e 1 get (=motivo  
traforato a 5 m di distanza dal bordo),  
acc (= dim a 3 m di distanza dal bordo), 3 dir.  
Un ferro senza dim. ma solo con il motivo  
traforato, si lavorerà così: a dir fino alle ultime  
7 m, 2insdir e 1 get (=motivo traforato), 5 dir.*

**Taglia S** : 8 x 1 m ogni 2 f e 8 x 1 m ogni 4 f  
**alternandoli**, e 1 x 1 m ogni 2 f  
**Taglia M** : 9 x 1 m ogni 2 f e 9 x 1 m ogni 4 f  
**alternandoli**.

**Taglia L** : 9 x 1 m ogni 2 f e 9 x 1 m ogni 4 f  
**alternandoli**, e 1 x 1 m ogni 2 f

**Taglia XL** : 10 x 1 m ogni 2 f e 10 x 1 m ogni  
4 f **alternandoli**, e 1 x 1 m ogni 2 f

A 52 (54 : 56 : 58) cm di altezza totale,  
intrecciare le 16 (19 : 22 : 24) m rimaste.

### CONFEZIONE

Sovrapporre il davanti al dietro e cucire le  
spalle.

Cucire i fianchi a partire dal giro manica  
fino al primo ferro del motivo traforato, in  
modo da lasciare degli spacchetti laterali in  
corrispondenza della maglia legaccio.  
Fermare tutti i fili. Stirare leggermente a  
vapore.

### PT

### ABBREVIATURAS

**0** não tric carreiras ou malhas

**carr** carreira(s)

**m** malha(s)

**LD** lado do direito do trabalho

**LA** lado do avesso do trabalho

**acv** acavalada simples: P1cM, 1 M, na agulha  
direita acavalada a m passada por cima da m  
trabalhada

**acv dupla** acavalada dupla: P1cM, 2Mj, na  
agulha direita acavalada a m passada por cima  
das m trabalhadas

**aum** aumento, aumentar

**dim** diminuição, diminuir

**M** ponto meia

**laç** laçada

**tric** tricotar

**m1** aumento intercalar: com a agulha  
esquerda levantar o fio horizontal que passa  
entre a última m trabalhada e a m seg, e  
tricotar em M torcida (= na alça detrás da m)

**P1cM** passar 1 m sem tric como para meia

**P1cL** passar 1 m sem tric como para liga

**rep** repetir

**L** ponto liga

**seg** seguinte(s)

**v** vez(es)

**2Mj (3Mj)** 2 (3) m tric juntas em meia

### Diminuir 2 m em ambos os lados a 3 m de distância do rebordo

Carr no LD: 3 M, 3Mj, tric as m seguindo o  
padrão até às últimas 6 m, 1 acv dupla, 3 M.

### Diminuir 1 m em ambos os lados a 3 m de distância do rebordo

Carr no LD: 3 M, 2Mj, tric as m seguindo o  
padrão até às últimas 5 m, 1 acv, 3 M.

### Diminuir 1 m no início da carr (à direita de quem trabalha) a 3 m de distância do rebordo

Carr no LD: 3 M, 2Mj, tric as m seguindo o  
padrão até ao final da carr.

### Diminuir 1 m no final da carr (à esquerda de quem trabalha) a 3 m de distância do rebordo

Carr no LD: tric as m seguindo o padrão até  
às últimas 5 m, 1 acv, 3 M.

### PONTOS UTILIZADOS

#### Ponto jarreteira:

**Carr 1 e seg:** tric todas as m em M.

#### Ponto jersey:

**Carr 1:** tric todas as m em M.

**Carr 2:** tric todas as m em L.

Rep estas 2 carr.

#### Padrão ajourado: número de m múltiplo de 4 + 2

**Carr 1:** tric todas as m em L.

**Carr 2:** 1 M, \*1 laç, acv, 2 M\*, rep de \* a \* até  
à última m, 1 M.

**Carr 3:** tric todas as m em L.

**Carr 4:** 1 M, \*2 M, 1 laç, acv\*, rep de \* a \* até  
à última m, 1 M.

Rep estas 4 carr.

### EXECUÇÃO

#### COSTAS

Montar 88 (100:112:124) m com as agulhas  
n.4 mm e tric 6 cm em ponto jarreteira,

terminando após 1 carr no LD.

Trab 1 carr em L, dim 1 m em ambos os lados  
da carr. 86 (98:110:122) m

Mudar para as agulhas n.4,5 mm e tric 6 cm  
no padrão ajourado, terminando após 1 carr  
no LD.

Trab 1 carr em L, aum 1 m em ambos os  
lados da carr. 88 (100:112:124) m.

Continuar em ponto jersey e realizar as dim  
indicadas.

### Cavas

A 34 (35:36:37) cm de altura total, dim em  
ambos os lados a 3 m de distância do rebordo  
e a cada 2 carr:

**Tamanho S** : dim 2 x 2 m

**Tamanho M** : dim 3 x 2 m

**Tamanho L** : dim 4 x 2 m

**Tamanho XL** : dim 5 x 2 m

Em seguida (**para todos os tamanhos**),  
sempre em ambos os lados a 3 m de distância  
do rebordo: dim 4 x 1 m a cada  
2 carr, e depois dim 3 x 1 m a cada 4 carr. 66  
(74:82:90) m.

### Decote

**Ao mesmo tempo**, a 42 (43:44:45) cm de  
altura total, dividir o trabalho em duas partes.

A primeira metade corresponde ao lado  
direito das costas, transferir essas m para  
um alfinete para segurar malhas. Continuar  
em ponto jersey com as m correspondentes  
ao lado esquerdo das costas e dim a 3 m de  
distância do início da carr e a cada 2 carr:

**Tamanho S** : 17 x 1 m

**Tamanho M** : 18 x 1 m

**Tamanho L** : 19 x 1 m

**Tamanho XL** : 21 x 1 m

### Ombros

A 52 (54:56:58) cm de altura total, rematar as  
restantes 16 (19:22:24) m.

Recuperar as m deixadas em espera e tric o  
lado direito das costas e o ombro no mesmo  
modo mas invertendo o lado das dim. Em  
seguida, a 3 m de distância do final da carr e a  
cada 2 carr, dim (para o decote):

**Tamanho S** : 17 x 1 m

**Tamanho M** : 18 x 1 m

**Tamanho L** : 19 x 1 m

**Tamanho XL** : 21 x 1 m

A 52 (54:56:58) cm de altura total, rematar as  
restantes 16 (19:22:24) m .

### FRENTE

Seguir as explicações das costas até ao início  
das cavas.

### Cavas

A 34 (35:36:37) cm de altura total, dim em  
ambos os lados a 3 m de distância do rebordo  
e a cada 2 carr:

**Tamanho S:** dim 2 x 2 m

**Tamanho M:** dim 3 x 2 m

**Tamanho L:** dim 4 x 2 m

**Tamanho XL:** dim 5 x 2 m

Em seguida, **(para todos os tamanhos)**, sempre em ambos os lados a 3 de distância do rebordo: dim 4 x 1 m a cada 2 carr, e depois dim 3 x 1 m a cada 4 carr. 66 (74:82:90) m.

### Decote

**Ao mesmo tempo**, a 36 (37:38:39) cm de altura total, dividir o trabalho em duas partes. A primeira metade corresponde ao lado esquerdo da frente, transferir essas m para um alfinete para segurar malhas. Continuar em ponto jersey com as m correspondentes ao lado direito da frente e começar as dim para o decote (realizam-se no início da carr a 3 m de distância do rebordo e a cada 2 carr) **ao mesmo tempo** realizar o padrão ajourado a cada 4 carr a 5 m de distância do rebordo do início da carr; o padrão ajourado e formado por 1 laç e acv.

**Nota:** para esclarecer esta passagem, convém lembrar que as dim realizam-se no LD, ou seja uma carreira com dim e padrão ajourado trabalha-se da seg maneira: 2 M, 2Mj (= dim a 3 m de distância do rebordo), 1 laç e acv (= padrão ajourado a 5 m de distância do rebordo), completar a carr em M. Uma carreira sem dim, mas com o padrão ajourado, trabalha-se da seg maneira: 5 M, 1 laç e acv (= padrão ajourado), completar a carr em M.

**Tamanho S:** 8 x 1 m a cada 2 carr e 8 x 1 m a cada 4 carr, **alternadamente**, depois 1 x 1 m a cada 2 carr.

**Tamanho M:** 9 x 1 m a cada 2 carr e 9 x 1 m a cada 4 carr **alternadamente**.

**Tamanho L:** 9 x 1 m a cada 2 carr e 9 x 1 m a cada 4 carr **alternadamente**, depois 1 x 1 m a cada 2 carr.

**Tamanho XL:** 10 x 1 m a cada 2 carr e 10 x 1 m a cada 4 carr **alternadamente**, depois 1 x 1 m a cada 2 carr.

### Ombro

A 52 (54:56:58) cm de altura total, rematar as restantes 16 (19:22:24) m .

Recuperar as m deixadas em espera e tric o segundo lado da frente de modo idêntico ao primeiro mas invertendo o lado das dim (realizando-as a 3 m de distância do final da carr), **ao mesmo tempo**, realizar um padrão ajourado (2Mj e laç) a cada 4 carr a 5 malhas de distância do final da carr.

**Nota:** para esclarecer esta passagem, convém lembrar que as dim realizam-se no LD, ou seja uma carreira com dim e padrão ajourado

trabalha-se da seg maneira: trab em M até às últimas 7 m, 2Mj e 1 laç (= padrão ajourado a 5 m de distância do rebordo), acv (= dim a 3 m de distância do rebordo), 3 M. Uma carreira sem dim, mas com o padrão ajourado, trabalha-se da seg maneira: trab em M até às últimas 7 m, 2Mj e 1 laç (= padrão ajourado), 5 M.

**Tamanho S:** 8 x 1 m a cada 2 carr e 8 x 1 m a cada 4 carr **alternadamente**, e 1 x 1 m a cada 2 carr .

**Tamanho M:** 9 x 1 m a cada 2 carr e 9 x 1 m a cada 4 carr **alternadamente**.

**Tamanho L:** 9 x 1 m a cada 2 carr e 9 x 1 m a cada 4 carr **alternadamente**, e 1 x 1 m a cada 2 carr.

**Tamanho XL:** 10 x 1 m a cada 2 carr e 10 x 1 m a cada 4 carr **alternadamente**, e 1 x 1 m a cada 2 carr.

A 52 (54:56:58) cm de altura total, rematar as restantes 16 (19:22:24) m .

### ACABAMENTOS

Sobrepor a frente com as costas e coser os ombros.

Coser os lados a partir da cava até à primeira carr do padrão ajourado de maneira a deixar rachas laterais a corresponder com o ponto jarreteira.

Rematar todos os fios. Engomar ligeiramente a vapor.





