



D·M·C®
 SUSTAINABLE
 CRAFTS
 FONDATION
 MIEG
 SIE - FONDATION

D·M·C
ECO VITA

RECYCLED COTTON
 KNITTING & CROCHET YARN

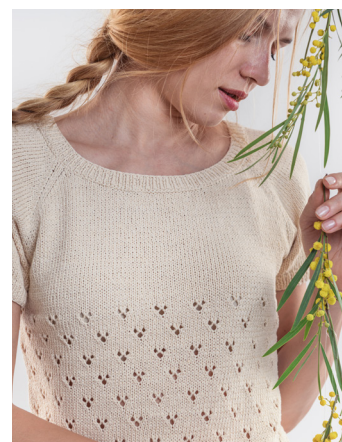
T-SHIRT

T-SHIRT



INTERMEDIO
MÉDIO

TALLA / TAGLIA / TAMANHO		S	M	L	XL	
Contorno de pecho / Giroseño Contorno do Peito		85	95	105	115	cm
Ancho detrás / Larghezza dietro Largura costas		42	46	50	54	cm
Altura total / Altezza totale Altura total		48	50	52	55	cm
Largo de manga / Lunghezza manica Comprimento manga		20	21	22	24	cm
Hilo* / Filato* / Fio*: DMC Eco Vita ref. 388						
003 (vanilla cake) Color / Colore / Cor		3	3	4	4	100g



* Promedio de ovillos requeridos cuando se usa el hilo y la tensión indicados.

* Numero medio di gomitoli necessari quando si usa il filato e la tensione indicati.

* Quantidade média de novelos necessários quando se usa o fio e a tensão indicados.

Material adicional

Imperdibles guardapuntos
Marcadores
Aguja lanera DMC – ref. 6135/5

Occorrono anche

Marcapunti
Spille raccogli maglie
Ago per lana DMC – ref. 6135/5

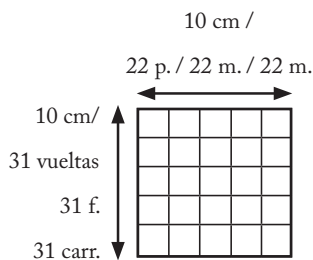
Material adicional

Marcadores
Alfinete para segurar malhas
Aguilha para lã DMC – ref. 6135/5

MUESTRA / CAMPIONE / AMOSTRA

Punto Jersey / Maglia Rasata / Ponto jersey

Agujas tricot / Ferri / Agulhas tricô : 4,5 mm



AGUJAS / FERRI / AGULHAS DE TRICÔ

4 mm
Bambú U1754/4
Rose Gold U1952/4

4,5 mm
Bambú U1754/45
Rose Gold U1952/45

Elástico 1/1, Ag n° 4 mm
Punto calado en ángulo, Ag n° 4,5 mm

Coste 1/1, ferri n. 4 mm
Motivo decorativo a piccoli trafori,
ferri n. 4,5 mm

Canelado 1/1, agulhas n. 4 mm
Padrão ajourado pequeno, agulhas
n. 4,5 mm

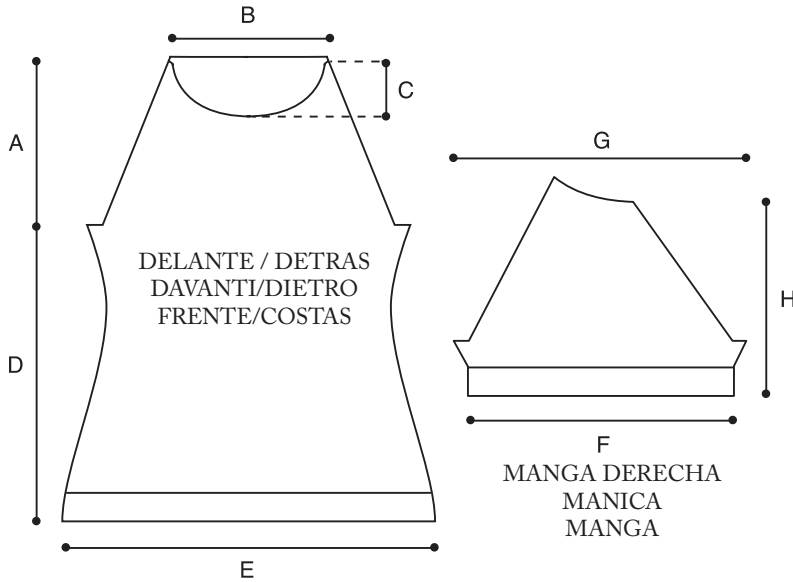
ES FUNDAMENTAL TRABAJAR CON LA TENSIÓN INDICADA PARA UN RESULTADO ÓPTIMO.

È ESSENZIALE LAVORARE CON LA TENSIONE INDICATA PER OTTENERE UN BUON RISULTATO.

É IMPORTANTE TRABALHAR COM A AMOSTRA INDICADA PARA OBTER UM BOM RESULTADO.

MEDIDAS DE LA PRENDA / DIMENSIONI CAPO / MEDIDAS DA PEÇA

- A 16 (17 : 18 : 20) cm
- B 22 (23: 24 : 25) cm
- C 4 (4 : 5 : 5) cm
- D 30 (31 : 32 : 33) cm
- E 42 (46 : 50 : 54) cm
- F 35 (37 : 38 : 40) cm
- G 38 (40 : 41 : 43) cm
- H 20 (21 : 22 : 24) cm



Indicaciones de las tallas

Las explicaciones se refieren a la primera talla. Las cifras entre paréntesis se refieren a las tallas más grandes. Si viene indicada una sola cifra, significa que vale para todas las tallas.

Indicazione delle Taglie

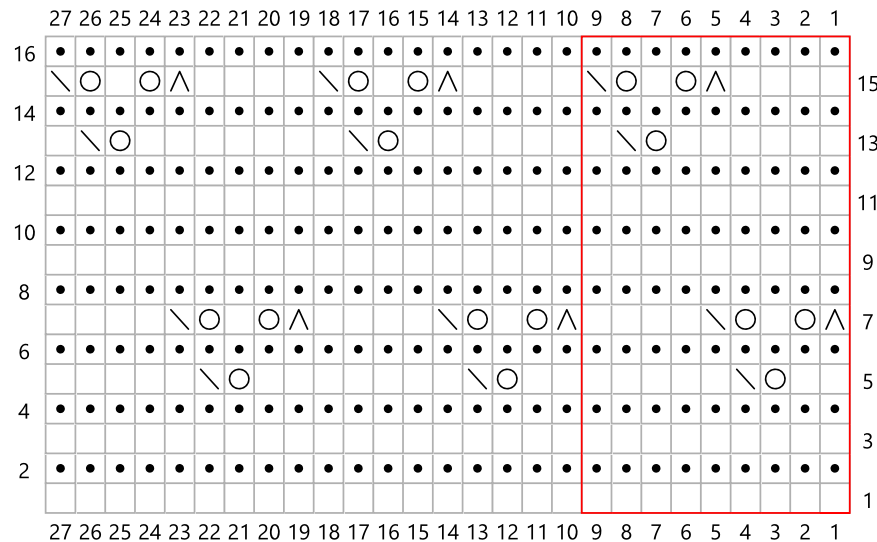
Le istruzioni sono fornite per la prima taglia. Le cifre tra parentesi si riferiscono alle taglie più grandi. Se viene indicata una sola cifra, significa che vale per tutte le taglie.

Indicações dos tamanhos

As explicações referem-se ao primeiro tamanho. Os números entre parêntesis referem-se aos tamanhos maiores. Se se indicar apenas um número, significa que vale para todos os tamanhos.

Marcar la cifra relativa a la talla deseada / Sottolineare le cifre relative alla taglia desiderata / Marque o número referente ao tamanho desejado

ESQUEMA MOTIVO DECORATIVO / SCHEMA MOTIVO DECORATIVO / ESQUEMA DO PADRÃO



LEYENDA / LEGENDA / LEGENDA

- D / dir / M
- R / rov / L
- Echar hebra / get / laç
- Surj,S / acc / acv
- 2pjd / 2insdir / 2Mj
- Rep estos 19 p y 16 v / Rip queste 9 m e 16 f / Rep estas 9 m e 16 carr

SP

ABREVIATURAS

0 - ningún p, filas o veces

ag - aguja (s)

aum - aumento (ar)

cm - centímetros

cont - continuar

sig - siguiente

g - gramos

D - punto derecho

mm - milímetros

meng - menguado(ar)

aum intercalado al D - aumento intercalado

al derecho = tomas la hebra entre 2 p con la ag izquierda y tejer 1 D por la hebra de atrás

R - punto revés

surj.s - surjete simple - para hacer un surjete, deslizar un p sin tejerlo cogiéndolo como si se fuera a tejer del D, tejer 1 p del D y a continuación, con la punta de la aguja izquierda, levantar el p que se pasó sin tejer y sacarlo de la aguja pasándolo por encima del último p tejido.

rep - repetir

v - vuelta(s)

DL - derecho labor

RL - revés labor

p - punto(s)

2pjd - para menguar 1 p que incline hacia la derecha, tejer 2 p juntos del D.

Meng 1 p en ambos lados

DL: 1 surj.s, tejer el p hasta los 2 últimos p, 2pjd.

Aum 1 p en ambos lados

RL: 1 D, 1 aum intercalado al D, tejer hasta 1 p del final, 1 aum intercalado al D, 1 m end.

Meng 1 p en ambos lados a 2 p de los bordes

DL: 2 D, 2 pjd, tejer el p hasta los últimos 4 p, 1 surj.s, 2 D.

Meng 1 p lado derecho a 2 p del borde

DL: 2 D, 2 pjd, tejer el p hasta el final de la v.

Meng 1 p lado izquierdo a 2 p del borde

DL: tejer hasta los últimos 4 p, 1 surj.s, 2 D.

NOTA: siguiendo los meng o los aum en la parte de los calados, es importante conservar la continuidad del patrón de los calados.

Entonces, seguir el calado sólo cuando se tengan todos los p necesarios para realizar: echar hebra y 2 pjd (o surjete) que lo acompañan.

PUNTOS UTILIZADOS

Elástico 1/1: número de p impar

V1: *1 D, 1 R, rep de * hasta el último p, 1 D.

V2: 1 R, *1 D, 1 R rep de * hasta el final.

Rep estas 2 v.

Jersey derecho:

V1: del D.

V2: del R.

Rep estas 2 v.

Punto calado: números de p múltiples de 9

V1: del D.

V2 y todas las v pares: del R.

V3: del D.

V5: *2 D, echar la hebra, 1 surj.s 5 D. *, rep. de * a *

V7: *2 pjd, echar la hebra, 1 D, echar la hebra, 1 Surjete simple, 4 D*, rep. de * a *

V9: del D.

V11: del D.

V13: *6 D, echar la hebra, 1 surj.s, 1 D. *, rep. de * a *

V15: 4 D, 2 pjd, echar la hebra, 1 D, echar la hebra, 1 Surjete simple*, rep. de * a *

V16: del R.

Rep estas 16 v.

ESPALDA

Con ag. n°4, montar 95 (103 : 113 : 121) p y tejer 2 cm = 7 v en elástico 1/1 acabando por una v en el RL.

Cambiar a las ag n°4,5 y tejer 6 v en p jersey. Cont en p calado (siguiendo el gráfico y centrando el motivo).

En la v 9 (9 : 13 : 13), por encima del elástico, meng 1 p de cada lado, después 2 x 1 p cada 6 v, 3 x 1 p cada 4 v. Obtenemos 83 (91 : 101 : 109) p.

En la v 43 (43 : 47 : 47), por encima del elástico, cont en punto calado, aum 1 p de cada lado, después 3 x 1 p cada 12 v. Obtenemos 91 (99 : 109 : 117) m.

A 28 (29: 30: 31) cm de altura total, al final de un motivo calado, cont en p jersey.

Ranglán

A 30 (31: 32 : 33) cm de altura total, meng para los ranglones de la sig forma:

Talla S: meng 2 p de cada lado, después meng 4 x 1 p de cada lado a 2 p de los bordes cada 4 v, y 4 x 1 p cada 2 v **alternativamente**, después 16 x 1 p cada 2 v 39 p.

Talla M: meng 2 p de cada lado, después meng 4 x 1 p de cada lado a 2 p de los bordes cada 4 v, y 4 x 1 p cada 2 v **alternativamente**, después 17 x 1 p cada 2 v 45 p.

Talla L: meng 2 p de cada lado, después meng 1 x 1 p de cada lado a 2 p de los bordes cada 4 v, después 28 x 1 p a 2 p de los bordes cada 2 v 47 p.

Talla XL: meng 2 p de cada lado, después meng 2 x 1 p de cada lado a 2p de los bordes cada 4 v, después 29 x 1 p cada 2 v 51 p. A 48 (50 : 52 : 55) cm de altura total, cerrar los 39 (45 : 47 : 51) p.

DELANTERO

Con ag. n°4, montar 95 (103 : 113 : 121) p y tejer 2 cm = 7 v en elástico 1/1acabando con una v por el RL.

Tejer 6 v en p jersey, ag n°4,5.

Cont el p calado (siguiendo el gráfico y centrando el motivo).

En la v 9 (9 : 13 : 13) (por encima del elástico), meng 1 p de cada lado, después 2 x 1 p cada 6 v, 3 x 1 p cada 4 v = 83 (91 : 101 : 109) v.

En la v 43 (43 : 47 : 47) (por encima del elástico), cont en punto calado aumentando 1 p de cada lado, después 3 x 1 p cada 12 v = 91 (99 : 109 : 117) p.

A 28 (29 : 30 : 31) cm de altura total, al final de un motivo calado, cont en p jersey.

Ranglón

A 30 (31 : 32 : 33) cm de altura total, meng por los ranglones de la sig forma:

Talla S: meng 2 p de cada lado, después meng 4 x 1 p de cada lado a 2 p de los bordes cada 4 v, y 4 x 1 p cada 2 v **alternativamente**, después 13 x 1 p cada 2 v.

Talla M: meng 2 p de cada lado, después meng 4 x 1 p de cada lado a 2 p de los bordes cada 4 v, y 4 x 1 p cada 2 v **alternativamente**, después 14 x 1 p cada 2 v.

Talla L: meng 2 p de cada lado, después meng 1 x 1 p de cada lado a 2 p de los bordes cada 4 v, después 25 x 1 p a 2 p de los bordes cada 2 v.

Talla XL: meng 2 p de cada lado, después meng 2 x 1 p a 2 p de los bordes cada 4 v, después 26 x 1 p cada 2 v.

Escote

Simultáneamente, a 42 (44 : 45 : 48) cm de altura total, separar el trabajo en 2 para formar el cuello de la sig forma: poner dos marcapuntos para indicar los 15 p centrales.

El primer grupo de p, hasta el primer marcapuntos, corresponde a la parte izquierda del delantero, colocarlos en un imperdible guardapuntos. Entonces cerrar los 15 p centrales, quitar el segundo guardapuntos y continuar con los p correspondientes a la parte derecha del delantero meng (por el cuello) al comienzo de la v cada 2 v (al mismo tiempo cont con los meng para el raglan hasta el final de la v):

Talla S: 1 x 4 p, 2 x 3 p, 1 x 2 p, 1 x 1 p

Talla M: 1 x 5 p, 1 x 4 p, 1 x 3 p, 2 x 2 p

Talla L: 1 x 5 p, 1 x 4 p, 1 x 3 p, 1 x 2 p, 3 x 1 p

Talla XL: 1 x 5 p, 1 x 4 p, 1 x 3 p, 3 x 2 p, 1 x 1 p

Dejar en espera los 2 p restantes.

Retomar los p dejados en espera y tejer el lado izquierdo del delantero meng (por el cuello) hasta el final de la v cada 2 v (al mismo tiempo continuar los meng del ranglón al comienzo de v):

Talla S: 1 x 4 p, 2 x 3 p, 1 x 2 p, 1 x 1 p

Talla M: 1 x 5 p, 1 x 4 p, 1 x 3 p, 2 x 2 p

Talla L: 1 x 5 p, 1 x 4 p, 1 x 3 p, 1 x 2 p, 3 x

1 p

Talla XL: 1 x 5 p, 1 x 4 p, 1 x 3 p, 3 x 2 p, 1 x 1 p

Dejar en espera los 2 p restantes.

MANGA DERECHA

Con ag. n°4, montar 81 (85 : 89 : 93) p y tejer 2 cm = 7 v en elástico 1/1 acabando con una v por el RL.

Tejer en p jersey, ag n°4,5 aum de cada lado 2 x 1 p cada 2 v: 85 (89 : 93 : 97) p.

Cont en p jersey meng 2 p de cada lado, después:

Talla S: meng cada 2 v a 2 p de los bordes, **a la derecha** 2 x 1 p cada 2 v, y 2 x 1 p cada 4 v **alternativamente**, después 19 x 1 p cada 2 v, y **a la izquierda** 2 x 1 p cada 2 v, y 2 x 1 p cada 4 v **alternativamente**, después 22 x 1 p cada 2 v.

Talla M: meng cada 2 v a 2 p de los bordes, **a la derecha** 2 x 1 p cada 2 v, y 2 x 1 p cada 4 v **alternativamente**, después 20 x 1 p cada 2 v, y **a la izquierda** 2 x 1 p cada 2 v, y 2 x 1 p cada 4 v **alternativamente**, después 23 x 1 p cada 2 v.

Talla L: meng cada 2 v a 2 p de los bordes, **a la derecha** 2 x 1 p cada 2 v, y 2 x 1 p cada 4 v **alternativamente**, después 22 x 1 p cada 2 v, y **a la izquierda** 2 x 1 p cada 2 v, y 2 x 1 p cada 4 v **alternativamente**, después 25 x 1 p cada 2 v.

Talla XL: meng cada 2 v a 2 p de los bordes, **a la derecha** 2 x 1 p cada 2 v, y 2 x 1 p cada 4 v **alternativamente**, después 23 x 1 p cada 2 v, y **a la izquierda** 2 x 1 p cada 2 v, y 2 x 1 p cada 4 v **alternativamente**, después 26 x 1 p cada 2 v.

Simultáneamente, al final de los menguados a la derecha, menguar a **la derecha** cada 2 v:

Talla S: 1 x 7 p, 2 x 8 p, cerrar los 9 p restantes.

Talla M: 2 x 8 p, 1 x 9 p, cerrar los 9 p restantes.

Talla L: 2 x 8 p, 1 x 9 p, cerrar los 9 p restantes.

Talla XL: 1 x 8 p, 2 x 9 p, cerrar los 10 p restantes

MANGA IZQUIERDA

Con las ag n°4, montar 81 (85 : 89 : 93) p y tejer 2 cm = 7 v en elástico 1/1 acabando con una v por el RL.

Tejer en p jersey, ag n°4,5 aum de cada lado 2 x 1 p cada 2 v: 85 (89 : 93 : 97) p.

Cont en p jersey meng 2 p de cada lado, después:

Talla S: meng cada 2 v a 2 p de los bordes, **a la derecha** 2 x 1 p cada 2 v, y 2 x 1 p cada 4 v **alternativamente**, después 22 x 1 p cada 2 v, y **a la izquierda** 2 x 1 p cada 2 v, y 2 x 1 p cada 4 v **alternativamente**, después 19 x 1 p cada 2 v.

Talla M: meng cada 2 v a 2 p de los bordes, **a la derecha** 2 x 1 p cada 2 v, y 2 x 1 p cada 4 v **alternativamente**, después 23 x 1 p cada 2 v, y **a la izquierda** 2 x 1 p cada 2 v, y 2 x 1 p cada 4 v **alternativamente**, después 20 x 1 p cada 2 v.

Talla L: meng cada 2 v a 2 p de los bordes, **a la derecha** 2 x 1 p cada 2 v, y 2 x 1 p cada 4 v **alternativamente**, después 25 x 1 p cada 2 v, y **a la izquierda** 2 x 1 p cada 2 v, y 2 x 1 p cada 4 v **alternativamente**, después 22 x 1 p cada 2 v.

Talla XL: meng cada 2 v a 2 p de los bordes, **a la derecha** 2 x 1 p cada 2 v, y 2 x 1 p cada 4 v **alternativamente**, después 26 x 1 p cada 2 v, y **a la izquierda** 2 x 1 p cada 2 v, y 2 x 1 p cada 4 v **alternativamente**, después 23 x 1 p cada 2 v.

Simultáneamente, al final de los menguados a la derecha, meng a **la izquierda** cada 2 v:

Talla S: 1 x 7 p, 2 x 8 p, cerrar los 9 p restantes.

Talla M: 2 x 8 p, 1 x 9 p, cerrar los 9 p restantes.

Talla L: 2 x 8 p, 1 x 9 p, cerrar los 9 p restantes.

Talla X: 1 x 8 p, 2 x 9 p, cerrar los 10 p restantes.

ACABADOS

Hacer coincidir el delantero, las mangas y la espalda por las costuras del ranglán.

Coser los laterales y el bajo mangas.

Cuello

Con ag n°4, montar 153 (161 : 171 : 179) p y tejer 2 cm = 7 v en elástico 1/1 acabando con una v por el RL.

Pasar un hilo fino entre los p.

Coser con punto atrás alrededor del cuello comenzando por la parte de atrás de una manga y cerrar el borde de p elástico hasta el final.

Rematar escondiendo los hilos. Vaporizar la prenda suavemente.

IT

ABBREVIAZIONI

0 non lav ferri o maglie,

f ferro(i),

m maglia(e),

DL davanti del lav,

RL retro del lav,

acc accavallata semplice, pass1d, 1 dir, sul f destro accavallare la m passata su quella lavorata.

aum aumento, aumentare,

dim diminuzione, diminuire,

dir diritto,

get gettato,

ins insieme,

lav lavorare, lavorando, lavoro,

m1 aumento intercalato, sollevare sul f sinistro il filo orizzontale che passa tra l'ultima m lavorata e la m succ, e lavorarla a dir ritorto (= eseguire il dir nell'asola posteriore della m).

pass1d passa 1 m a dir senza lav,

rip ripetere, ripetendo

rov rovescio,

succ successivo(i),

v volta(e),

2insdir lav 2 m ins a dir.

Diminuire 1 m a entrambi i lati (ai due estremi del ferro)

F sul DL: 1 acc, lav le m secondo il motivo fino alle ultime 2 m, 2insdir.

Aumentare 1 m a entrambi i lati (ai due estremi del ferro)

F sul DL: 1 dir, m1, lav le m secondo il motivo fino all'ultima m, m1, 1 dir.

Diminuire 1 m a entrambi i lati a 2 m di distanza dal bordo

F sul DL: 2 dir, 2insdir, lav le m secondo il motivo fino alle ultime 4 m, 1 acc, 2 dir.

Diminuire 1 m all'inizio del f a 2 m di distanza dal bordo

F sul DL: 2 dir, 2insdir, lav le m secondo il motivo fino alla fine del f.

Diminuire 1 m alla fine del f a 2 m di distanza dal bordo

F sul DL: lav le m secondo il motivo fino alle ultime 4 m, 1 acc, 2 dir.

NOTA: eseguendo le dim o gli aum nella parte traforata è importante conservare la continuità con il motivo decorativo. Quindi, eseguire i trafori solo quando si hanno a disposizione tutte le maglie necessarie per lavorare il gettato e le 2insdir (o l'accavallata) che lo accompagnano.

PUNTI UTILIZZATI

Coste 1/1 su un numero di maglie dispari

F1: *1 dir, 1 rov, rip da * fino all'ultima m, 1 dir

F2: 1 rov, *1 dir, 1 rov, rip da * fino alla fine del f.

Rip questi 2 f.

Maglia rasata

F1: lav tutte le m a dir.

F2: lav tutte le m a rov

Rip questi 2 f.

Motivo decorativo a piccoli trafori

(su m multipli di 9)

F1: lav tutte le m a dir.

F2 e tutti i f pari: lav tutte le m a rov

F3: lav tutte le m a dir.

F5: *2 dir, 1 get, 1 acc, 5 dir *, rip da * a * fino

alla fine del f.

F7: *2insdir, 1 get, 1 dir, 1 get, 1 acc, 4 dir *, rip da * a * fino alla fine del f.

F9: lav tutte le m a dir.

F11: lav tutte le m a dir.

F13: * 6 dir, 1 get, 1 acc, 1 dir*, rip da * a * fino alla fine del f.

F15: 4 dir, 2insdir, 1 get, 1 dir, 1 get, 1 acc *, rip da * a * fino alla fine del f.

F16: lav tutte le m a rov

Rip questi 16 f.

DIETRO

Avviare 95 (103 : 113 : 121) m con i f n.4 mm e lav per 2 cm a Coste 1/1, terminando con un f sul RL.

Passare ai f n. 4,5 mm e lav 6 f a maglia rasata.

Continuare con il motivo decorativo traforato (seguire lo schema in modo che il motivo sia centrato).

Nel 9° (9° : 13° : 13°) ferro (al di sopra delle coste), dim 1 m a entrambi i lati, poi 2 x 1 m ogni 6 f, 3 x 1 m ogni 4 f = 83 (91 : 101 : 109) m.

Nel 43° (43° : 47° : 47°) ferro (al di sopra delle coste), continuare con il motivo decorativo aum 1 m a entrambi i lati, poi 3 x 1 m ogni 12 f = 91 (99 : 109 : 117) m.

A 28 (29 : 30 : 31) cm di altezza totale, completato un motivo decorativo, continuare a maglia rasata.

Raglan

A 30 (31 : 32 : 33) cm di altezza totale, dim per i raglan a entrambi i lati seguendo le indicazioni per la taglia scelta:

Taglia S: dim 2 m, poi dim a 2 m di distanza dal bordo 4 x 1 m ogni 4 f e 4 x 1 m ogni 2 f **alternandoli**, poi 16 x 1 m ogni 2 f = 39 m.

Taglia M: dim 2 m, poi dim a 2 m di distanza dal bordo 4 x 1 m ogni 4 f e 4 x 1 m ogni 2 f **alternandoli**, poi 17 x 1 m ogni 2 f = 45 m.

Taglia L: dim 2 m, poi dim a 2 m di distanza dal bordo 1 x 1 m ogni 4 f, poi 28 x 1 m ogni 2 f = 47 m.

Taglia XL: dim 2 m, poi dim a 2 m di distanza dal bordo 2 x 1 m ogni 4 f, poi 29 x 1 m ogni 2 f = 51 m.

A 48 (50 : 52 : 55) cm di altezza totale, intrecciare le 39 (45 : 47 : 51) m rimaste.

DAVANTI

Avviare 95 (103 : 113 : 121) m con i f n.4 mm e lav per 2 cm a Coste 1/1, terminando con un f sul RL.

Passare ai f n. 4,5 mm e lav 6 f a maglia rasata.

Continuare con il motivo decorativo traforato (seguire lo schema in modo che il motivo sia centrato).

Nel 9° (9° : 13° : 13°) ferro (al di sopra delle coste), dim 1 m a entrambi i lati, poi 2 x 1 m ogni 6 f, 3 x 1 m ogni 4 f = 83 (91 : 101 : 109) m.

Nel 43° (43° : 47° : 47°) ferro (al di sopra delle coste), continuare con il motivo decorativo aum 1 m a entrambi i lati, poi 3 x 1 m ogni 12 f = 91 (99 : 109 : 117) m.

A 28 (29 : 30 : 31) cm di altezza totale, completato un motivo decorativo, continuare a maglia rasata.

Raglan

A 30 (31 : 32 : 33) cm di altezza totale, dim per i raglan a entrambi i lati seguendo le indicazioni per la taglia scelta:

Taglia S: dim 2 m, poi dim a 2 m di distanza dal bordo 4 x 1 m ogni 4 f e 4 x 1 m ogni 2 f **alternandoli**, poi 13 x 1 m ogni 2 f.

Taglia M: dim 2 m, poi dim a 2 m di distanza dal bordo 4 x 1 m ogni 4 f e 4 x 1 m ogni 2 f **alternandoli**, poi 14 x 1 m ogni 2 f.

Taglia L: dim 2 m, poi dim a 2 m di distanza dal bordo 1 x 1 m ogni 4 f, poi 25 x 1 m ogni 2 f.

Taglia XL: dim 2 m, poi dim a 2 m di distanza dal bordo 2 x 1 m ogni 4 f, poi 26 x 1 m ogni 2 f.

Collo

Contemporaneamente, a 42 (44 : 45 : 48) cm di altezza totale, dividere il lavoro in 2 parti per formare il collo in questo modo: inserire due marcapunti per indicare le 15 m centrali. Il primo gruppo di maglie, fino al primo marcapunti, corrisponde alla parte sinistra del davanti, spostarle su una spilla raccogli maglie. Quindi intrecciare le 15 m centrali, rimuovere il secondo marcapunti e continuare con le m corrispondenti alla parte destra del davanti diminuendo (per lo scollo) **all'inizio** del ferro e ogni 2 f (contemporaneamente continuare con le dim per il raglan alla fine del ferro):

Taglia S: 1 x 4 m, 2 x 3 m, 1 x 2 m, 1 x 1 m

Taglia M: 1 x 5 m, 1 x 4 m, 1 x 3 m, 2 x 2 m

Taglia L: 1 x 5 m, 1 x 4 m, 1 x 3 m, 1 x 2 m, 3 x 1 m

Taglia XL: 1 x 5 m, 1 x 4 m, 1 x 3 m, 3 x 2 m, 1 x 1 m

Intrecciare le 2 m rimaste.

Riprendere le m lasciate in attesa e lavorare il lato sinistro del davanti diminuendo (per lo scollo) **alla fine** del ferro e ogni 2 f (contemporaneamente continuare con le dim per il raglan all'inizio del ferro)

Taglia S: 1 x 4 m, 2 x 3 m, 1 x 2 m, 1 x 1 m

Taglia M: 1 x 5 m, 1 x 4 m, 1 x 3 m, 2 x 2 m

Taglia L: 1 x 5 m, 1 x 4 m, 1 x 3 m, 1 x 2 m, 3 x 1 m

Taglia XL: 1 x 5 m, 1 x 4 m, 1 x 3 m, 3 x 2

m, 1 x 1 m

Intrecciare le 2 m rimaste.

MANICA DESTRA

Avviare 81 (85 : 89 : 93) m con i f n.4 mm e lav per 2 cm a Coste 1/1, terminando con un f sul RL.

Passare ai f n. 4,5 mm e lav a maglia rasata aum a entrambi i lati del ferro 2 x 1 m ogni 2 f: 85 (89 : 93 : 97) m.

Continuando a maglia rasata dim 2 m a entrambi i lati del f, poi a 2 m di distanza dai bordi:

Taglia S: **all'inizio del f** dim 2 x 1 m ogni 2 f e 2 x 1 m ogni 4 f **alternandoli**, poi 19 x 1 m ogni 2 f, e **alla fine del f** dim 2 x 1 m ogni 2 f, e 2 x 1 m ogni 4 f **alternandoli**, poi 22 x 1 m ogni 2 f.

Taglia M: **all'inizio del f** dim 2 x 1 m ogni 2 f e 2 x 1 m ogni 4 f **alternandoli**, poi 20 x 1 m ogni 2 f, e **alla fine del f** dim 2 x 1 m ogni 2 f, e 2 x 1 m ogni 4 f **alternandoli**, poi 23 x 1 m ogni 2 f.

Taglia L: **all'inizio del f** dim 2 x 1 m ogni 2 f, e 2 x 1 m ogni 4 f **alternandoli**, poi 22 x 1 m ogni 2 f, e **alla fine del f** dim 2 x 1 m ogni 2 f, e 2 x 1 m ogni 4 f **alternandoli**, poi 25 x 1 m ogni 2 f.

Taglia XL: **all'inizio del f** dim 2 x 1 m ogni 2 f, e 2 x 1 m ogni 4 f **alternandoli**, poi 23 x 1 m ogni 2 f, e **alla fine del f** 2 x 1 m ogni 2 f, e 2 x 1 m ogni 4 f **alternandoli**, poi 26 x 1 m ogni 2 f.

Contemporaneamente, terminata la serie di dim all'inizio del f, continuare dim ogni 2 f **solo all'inizio del f:**

Taglia S: 1 x 7 m, 2 x 8 m, intrecciare le 9 m restanti.

Taglia M: 2 x 8 m, 1 x 9 m, intrecciare le 9 m restanti.

Taglia L: 2 x 8 m, 1 x 9 m, intrecciare le 9 m restanti.

Taglia XL: 1 x 8 m, 2 x 9 m, intrecciare le 10 m restanti.

MANICA SINISTRA

Avviare 81 (85 : 89 : 93) m con i f n.4 mm e lav per 2 cm a Coste 1/1, terminando con un f sul RL.

Passare ai f n. 4,5 mm e lav a maglia rasata aum a entrambi i lati del ferro 2 x 1 m ogni 2 f: 85 (89 : 93 : 97) m.

Continuando a maglia rasata dim 2 m a entrambi i lati del f, poi a 2 m di distanza dai bordi:

Taglia S: **all'inizio del f** dim 2 x 1 m ogni 2 f, e 2 x 1 m ogni 4 f **alternandoli**, poi 22 x 1 m ogni 2 f, e **alla fine del f** dim 2 x 1 m ogni 2 f, e 2 x 1 m ogni 4 f **alternandoli**, poi 19 x 1 m ogni 2 f.

Taglia M: **all'inizio del f** dim 2 x 1 m ogni 2 f e 2 x 1 m ogni 4 f **alternandoli**, poi 23 x 1 m

ogni 2 f, e **alla fine del f** dim 2 x 1 m ogni 2 f, e 2 x 1 m ogni 4 f **alternandoli**, poi 20 x 1 m ogni 2 f.

Taglia L: all'inizio del f dim 2 x 1 m ogni 2 f, e 2 x 1 m ogni 4 f **alternandoli**, poi 25 x 1 m ogni 2 f, e **alla fine del f** dim 2 x 1 m ogni 2 f, e 2 x 1 m ogni 4 f **alternandoli**, poi 22 x 1 m ogni 2 f.

Taglia XL: all'inizio del f dim 2 x 1 m ogni 2 f, e 2 x 1 m ogni 4 f **alternandoli**, poi 26 x 1 m ogni 2 f, e **alla fine del f** 2 x 1 m ogni 2 f, e 2 x 1 m ogni 4 f **alternandoli**, poi 23 x 1 m ogni 2 f.

Contemporaneamente, terminata la serie di dim alla fine del f, continuare dim ogni 2 f **solo alla fine del f:**

Taglia S: 1 x 7 m, 2 x 8 m, intrecciare le 9 m restanti.

Taglia M: 2 x 8 m, 1 x 9 m, intrecciare le 9 m restanti.

Taglia L: 2 x 8 m, 1 x 9 m, intrecciare le 9 m restanti.

Taglia XL: 1 x 8 m, 2 x 9 m, intrecciare le 10 m restanti.

CONFEZIONE

Cucire i raglan del davanti, delle maniche e del dietro.

Cucire lungo i fianchi e i sottomanica.

Collo

Avviare 153 (161 : 171 : 179) m con i f n.4 mm e lav per 2 cm a Coste 1/1, terminando con un f sul RL.

Passare 1 filo in tutte le m.

Cucire a punto indietro attorno allo scollo partendo dal lato posteriore di una manica, alla fine cucire lungo il lato del bordo a coste.

Fermare tutti i fili. Stirare leggermente a vapore.

PT

ABREVIATURAS

0 não tric carreiras ou malhas

carr carreira(s)

m malha(s)

LD lado do direito do trabalho

LA lado do avesso do trabalho

acv acavalada simples: P1cM, 1 M, na agulha direita acavalada a m passada por cima da m trabalhada

aum aumento, aumentar

dim diminuição, diminuir

M ponto meia

laç laçada

tric tricotar

m1 aumento intercalar: com a agulha esquerda levantar o fio horizontal que passa entre a última m trabalhada e a m seg, e tricotar em M torcida (= na alça detrás da m)

P1cM passar 1 m sem tric como para meia **rep** repetir

L ponto liga

seg seguinte(s)

v vez(es)

2Mj 2 m tric juntas em meia

Diminuir 1 m em ambos os lados (nos dois extremos da carreira)

Carr no LD: 1 acv, tric as m seguindo o padrão até às últimas 2 m, 2Mj

Aumentar 1 m em ambos os lados (nos dois extremos da carreira)

Carr no LD: 1 M, m1, tric as m seguindo o padrão até à última m, m1, 1 M.

Diminuir 1 m em ambos os lados a 2 m de distância do rebordo

Carr no LD: 2 M, 2Mj, tric as m seguindo o padrão até às últimas 4 m, 1 acv, 2 M.

Diminuir 1 m no início da carr a 2 m de distância do rebordo

Carr no LD: 2 M, 2Mj, tric as m seguindo o padrão até ao final da carr.

Diminuir 1 m no final da carr a 2 m de distância do rebordo

Carr no LD: tric as m seguindo o padrão até às últimas 4 m, 1 acv, 2 M.

NOTA: fazendo as dim ou os aum na parte ajourada é importante manter o seguimento do padrão. Ou seja, fazer os abertos apenas quando se têm à disposição todas as malhas necessárias para trabalhar a laçada e as 2Mj (ou a acavalada) que o acompanham.

PONTOS UTILIZADOS

Canelado 1/1 com um número ímpar de malhas

Carr 1: *1 M, 1 L, rep de * até à última m, 1 M

Carr 2: 1 L, *1 M, 1 L, rep de * até ao final da carr.

Rep estas 2 carr.

Ponto jersey

Carr 1: tric todas as m em M.

Carr 2: tric todas as m em L

Rep estas 2 carr.

Padrão ajourado pequeno (número de malhas múltiplo de 9)

Carr 1: tric todas as m em M.

Carr 2 e todas as carr pares: tric todas as m em L

Carr 3: tric todas as m em M.

Carr 5: *2 M, 1 laç, 1 acv, 5 M *, rep de * a * até ao final da carr.

Carr 7: *2Mj, 1 laç, 1 M, 1 laç, 1 acv, 4 M *, rep de * a * até ao final da carr.

Carr 9: tric todas as m em M.

Carr 11: tric todas as m em M.

Carr 13: * 6 M, 1 laç, 1 acv, 1 M*, rep de * a *

até ao final da carr.

Carr 15: 4 M, 2Mj, 1 laç, 1 M, 1 laç, 1 acv *, rep de * a * até ao final da carr.

Carr 16: tric todas as m em L

Rep estas 16 carr.

COSTAS

Montar 95 (103:113:121) m com as agulhas n.4 mm e tric 2 cm em canelado 1/1, terminando com uma carr no LA.

Mudar para as agulhas n. 4,5 mm e tric 6 carr em ponto jersey.

Continuar com o padrão ajourado (seguir o esquema de maneira a que o desenho esteja centrado).

Na 9ª (9ª: 13ª: 13ª)carr (acima do canelado), dim 1 m em ambos os lados, depois 2 x 1 m a cada 6 carr, 3 x 1 m a cada 4 carr = 83 (91:101:109) m.

Na 43ª (43ª: 47ª: 47ª) carr (acima do canelado), continuar com o padrão ajourado, aum 1 m em ambos os lados, depois 3 x 1 m a cada 12 carr = 91 (99: 109: 117) m.

A 28 (29:30:31) cm de altura total, completado um padrão, continuar em ponto jersey.

Raglan

A 30 (31: 32: 33) cm de altura total, dim para os raglans em ambos os lados, seguindo as indicações para o tamanho escolhido:

Tamanho S: dim 2 m, depois dim a 2 m de distância do rebordo 4 x 1 m a cada 4 carr e 4 x 1 m a cada 2 carr, **alternadamente**, depois 16 x 1 m a cada 2 carr = 39 m.

Tamanho M: dim 2 m, depois dim a 2 m de distância do rebordo 4 x 1 m a cada 4 carr e 4 x 1 m a cada 2 carr, **alternadamente**, depois 17 x 1 m a cada 2 carr = 45 m.

Tamanho L: dim 2 m, depois dim a 2 m de distância do rebordo 1 x 1 m a cada 4 carr, depois 28 x 1 m a cada 2 carr = 47 m.

Tamanho XL: dim 2 m, depois dim a 2 m de distância do rebordo 2 x 1 m a cada 4 carr, depois 29 x 1 m a cada 2 carr = 51 m.

A 48 (50: 52: 55) cm de altura total, rematar as restantes 39 (45: 47: 51) m.

FRENTE

Montar 95 (103: 113:121) m com as agulhas n.4 mm e tric 2 cm em canelado 1/1, terminando com uma carr no LA.

Mudar para as agulhas n. 4,5 mm e tric 6 carr em ponto jersey.

Continuar com o padrão ajourado (seguir o esquema de maneira a que o desenho esteja centrado).

Na 9ª (9ª: 13ª: 13ª) carr (acima do canelado), dim 1 m em ambos os lados, depois 2 x 1 m a cada 6 carr, 3 x 1 m a cada 4 carr = 83 (91: 101: 109) m.

Na 43ª (43ª: 47ª: 47ª) carr (acima do

canelado), continuar com o padrão, aum 1 m em ambos os lados, depois 3 x 1 m a cada 12 carr = 91 (99: 109: 117) m.

A 28 (29: 30: 31) cm de altura total, completado um padrão, continuar em ponto jersey.

Raglan

A 30 (31: 32: 33) cm de altura total, dim para os raglans em ambos os lados, seguindo as indicações para o tamanho escolhido:

Tamanho S: dim 2 m, depois dim a 2 m de distância do rebordo 4 x 1 m a cada 4 carr e 4 x 1 m a cada 2 carr, **alternadamente**, depois 13 x 1 m a cada 2 carr.

Tamanho M: dim 2 m, depois dim a 2 m de distância do rebordo 4 x 1 m a cada 4 carr e 4 x 1 m a cada 2 carr, **alternadamente**, depois 14 x 1 m a cada 2 carr.

Tamanho L: dim 2 m, depois dim a 2 m de distância do rebordo 1 x 1 m a cada 4 carr, depois 25 x 1 m a cada 2 carr.

Tamanho XL: dim 2 m, depois dim a 2 m de distância do rebordo 2 x 1 m a cada 4 carr, depois 26 x 1 m a cada 2 carr.

Decote

Ao mesmo tempo, a 42 (44: 45: 48) cm de altura total, dividir o trabalho em 2 partes para formar o decote da seg maneira: inserir 2 marcadores para indicar as 15 m centrais. O primeiro grupo de malhas, até ao primeiro marcador, corresponde ao lado esquerdo da frente; transferi-las para um alfinete para segurar malhas. Em seguida, rematar as 15 m centrais, retirar o segundo marcador e continuar com as m correspondentes ao lado direito da frente, diminuindo (para o decote) no início da carr e a cada 2 carr (ao mesmo tempo, continuar com as dim para o raglan no final da carreira):

Tamanho S: 1 x 4 m, 2 x 3 m, 1 x 2 m, 1 x 1 m

Tamanho M: 1 x 5 m, 1 x 4 m, 1 x 3 m, 2 x 2 m

Tamanho L: 1 x 5 m, 1 x 4 m, 1 x 3 m, 1 x 2 m, 3 x 1 m

Tamanho XL: 1 x 5 m, 1 x 4 m, 1 x 3 m, 3 x 2 m, 1 x 1 m

Rematar as restantes 2 m.

Recuperar as m deixadas em espera e tricotar o lado esquerdo da frente, diminuindo (para o decote) no final da carr e a cada 2 carr (ao mesmo tempo continuar com as dim para o raglan no início da carreira).

Tamanho S: 1 x 4 m, 2 x 3 m, 1 x 2 m, 1 x 1 m

Tamanho M: 1 x 5 m, 1 x 4 m, 1 x 3 m, 2 x 2 m

Tamanho L: 1 x 5 m, 1 x 4 m, 1 x 3 m, 1 x 2 m, 3 x 1 m

Tamanho XL: 1 x 5 m, 1 x 4 m, 1 x 3 m, 3 x 2 m, 1 x 1 m

Rematar as restantes 2 m.

MANGA DIREITA

Montar 81 (85: 89: 93) m com as agulhas n.4 mm e tric 2 cm em canelado 1/1, terminando com uma carr no LA.

Mudar para as agulhas n. 4,5 mm e tric em ponto jersey, aum em ambos os lados da carreira 2 x 1 m a cada 2 carr: 85 (89: 93: 97) m.

Continuando em ponto jersey, dim 2 m em ambos os lados da carr, depois a 2 m de distância do rebordo:

Tamanho S: no início da carr, dim 2 x 1 m a cada 2 carr e 2 x 1 m a cada 4 carr

alternadamente, depois 19 x 1 m a cada 2 carr. **No final da carr**, dim 2 x 1 m a cada

2 carr e 2 x 1 m a cada 4 carr, **alternadamente**, depois 22 x 1 m a cada 2 carr.

Tamanho M: no início da carr, dim 2 x 1 m a cada 2 carr e 2 x 1 m a cada 4 carr,

alternadamente, depois 20 x 1 m a cada 2 carr. **No final da carr**, dim 2 x 1 m a cada

2 carr e 2 x 1 m a cada 4 carr, **alternadamente**, depois 23 x 1 m a cada 2 carr.

Tamanho L: no início da carr, dim 2 x 1 m a cada 2 carr e 2 x 1 m a cada 4 carr,

alternadamente, depois 22 x 1 m a cada 2 carr. **No final da carr**, dim 2 x 1 m a cada

2 carr e 2 x 1 m a cada 4 carr **alternadamente**, depois 25 x 1 m a cada 2 carr.

Tamanho XL: no início da carr, dim 2 x 1 m a cada 2 carr e 2 x 1 m a cada 4 carr

alternadamente, depois 23 x 1 m a cada 2 carr. **No final da carr**, dim 2 x 1 m a cada

2 carr e 2 x 1 m a cada 4 carr **alternadamente**, depois 26 x 1 m a cada 2 carr.

Ao mesmo tempo, terminada a série de dim no início da carr, continuar a dim a cada 2 carr **apenas no início da carr:**

Tamanho S: 1 x 7 m, 2 x 8 m, rematar as restantes 9 m.

Tamanho M: 2 x 8 m, 1 x 9 m, rematar as restantes 9 m.

Tamanho L: 2 x 8 m, 1 x 9 m, rematar as restantes 9 m.

Tamanho XL: 1 x 8 m, 2 x 9 m, rematar as restantes 10 m.

MANGA ESQUERDA

Montar 81 (85: 89: 93) m com as agulhas n.4 mm e tric 2 cm em canelado 1/1, terminando com uma carr no LA.

Mudar para as agulhas n. 4,5 mm e tric em ponto jersey, aum em ambos os lados da carreira 2 x 1 m a cada 2 carr: 85 (89: 93: 97) m.

Continuando em ponto jersey, dim 2 m em ambos os lados da carr, depois a 2 m de

distância do rebordo:

Tamanho S: no início da carr, dim 2 x 1 m a cada 2 carr e 2 x 1 m a cada 4 carr **alternadamente**, depois 22 x 1 m a cada 2 carr. **No final da carr**, dim 2 x 1 m a cada 2 carr e 2 x 1 m a cada 4 carr **alternadamente**, depois 19 x 1 m a cada 2 carr.

Tamanho M: no início da carr, dim 2 x 1 m a cada 2 carr e 2 x 1 m a cada 4 carr **alternadamente**, depois 23 x 1 m a cada 2 carr. **No final da carr**, dim 2 x 1 m a cada 2 carr e 2 x 1 m a cada 4 carr **alternadamente**, depois 20 x 1 m a cada 2 carr.

Tamanho L: no início da carr, dim 2 x 1 m a cada 2 carr e 2 x 1 m a cada 4 carr **alternadamente**, depois 25 x 1 m a cada 2 carr. **No final da carr**, dim 2 x 1 m a cada 2 carr e 2 x 1 m a cada 4 carr **alternadamente**, depois 22 x 1 m a cada 2 carr.

Tamanho XL: no início da carr, dim 2 x 1 m a cada 2 carr e 2 x 1 m a cada 4 carr **alternadamente**, depois 26 x 1 m a cada 2 carr. **No final da carr**, dim 2 x 1 m a cada 2 carr e 2 x 1 m a cada 4 carr **alternadamente**, depois 23 x 1 m a cada 2 carr.

Ao mesmo tempo, terminada a série de dim **no final da carr**, continuar a dim a cada 2 carr **apenas no final da carr:**

Tamanho S: 1 x 7 m, 2 x 8 m, rematar as restantes 9 m.

Tamanho M: 2 x 8 m, 1 x 9 m, rematar as restantes 9 m.

Tamanho L: 2 x 8 m, 1 x 9 m, rematar as restantes 9 m.

Tamanho XL: 1 x 8 m, 2 x 9 m, rematar as restantes 10 m.

ACABAMENTOS

Coser os raglans da frente, das mangas e das costas.

Coser ao longo dos lados e por baixo das mangas.

DECOTE

Montar 153 (161:171:179) m com as agulhas n.4 mm e tric 2 cm em canelado 1/1, terminando como uma carr no LA.

Passar 1 fio em todas as malhas.

Coser em ponto atrás em redor do decote, partindo do lado detrás de uma manga, no final coser ao longo do lado do rebordo em canelado.

Rematar todos os fios. Engomar ligeiramente a vapor.