




D.M.C.
ECO VITA

RECYCLED COTTON
KNITTING & CROCHET YARN



KIMONO

KIMONO



INTERMEDIO
MÉDIO

TALLA / TAGLIA / TAMANHO		S	M	L	XL	
Contorno de pecho / Giroseño Contorno do Peito		81/86	91/97	102/107	112/117	cm
Ancho detrás / Larghezza dietro Largura costas		56	61	66	71	cm
Altura total / Altezza totale Altura total		66	70	74	78	cm
Largo de manga / Lunghezza manica Comprimento manga		23	23	23	23	cm
Hilo* / Filato* / Fio*: DMC Eco Vita ref. 388						
118 (green fig) Color / Colore / Cor		6	7	7	8	100g



* Promedio de ovillos requeridos cuando se usa el hilo y la tensión indicados.

* Numero medio di gomitoli necessari quando si usa il filato e la tensione indicati.

* Quantidade média de novelos necessários quando se usa o fio e a tensão indicados.

Material adicional

Imperdibles guardapuntos
Marcadores
Aguja lanera DMC – ref. 6135/5

Occorrono anche

Marcapunti
Spille raccogli maglie
Ago per lana DMC – ref. 6135/5

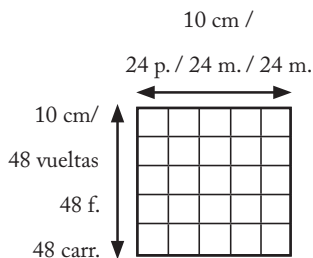
Material adicional

Marcadores
Alfinete para segurar malhas
Aguilha para lã DMC – ref. 6135/5

MUESTRA / CAMPIONE / AMOSTRA

Punto diamante calado / Motivo decorativo diamanti
traforati/ Padrão de losangos ajourados

Agujas tricot / Ferri / Agulhas tricô : 3,5 mm



AGUJAS / FERRI / AGULHAS DE TRICÔ

3,5 mm
Bambú U1754/35
Rose Gold U1952/35

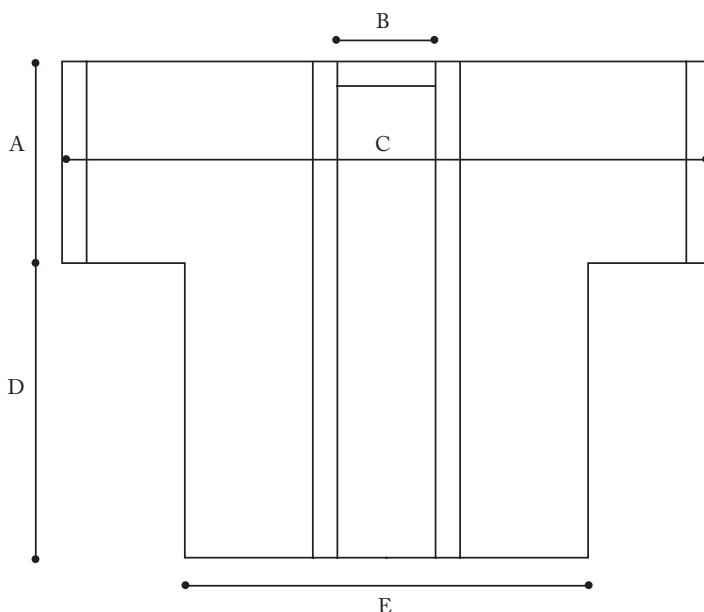
ES FUNDAMENTAL TRABAJAR CON LA TENSIÓN INDICADA PARA UN RESULTADO ÓPTIMO.

È ESSENZIALE LAVORARE CON LA TENSIONE INDICATA PER OTTENERE UN BUON RISULTATO.

É IMPORTANTE TRABALHAR COM A AMOSTRA INDICADA PARA OBTER UM BOM RESULTADO.

MEDIDAS DE LA PRENDA / DIMENSIONI CAPO / MEDIDAS DA PEÇA

A 24 (26 : 28 : 30) cm
 B 15 (15 : 15 : 15) cm
 C 102 (107 : 112 : 117) cm
 D 42 (44 : 46 : 48) cm
 E 56 (61 : 66 : 71) cm



DELANTE / DETRAS
 DAVANTI/DIETRO
 FRENTE/COSTAS



Indicaciones de las tallas

Las explicaciones se refieren a la primera talla. Las cifras entre paréntesis se refieren a las tallas más grandes. Si viene indicada una sola cifra, significa que vale para todas las tallas.

Indicazione delle Taglie

Le istruzioni sono fornite per la prima taglia. Le cifre tra parentesi si riferiscono alle taglie più grandi. Se viene indicata una sola cifra, significa che vale per tutte le taglie.

Indicações dos tamanhos

As explicações referem-se ao primeiro tamanho. Os números entre parêntesis referem-se aos tamanhos maiores. Se se indicar apenas um número, significa que vale para todos os tamanhos.

Marcar la cifra relativa a la talla deseada / Sottolineare le cifre relative alla taglia desiderata / Marque o número referente ao tamanho desejado

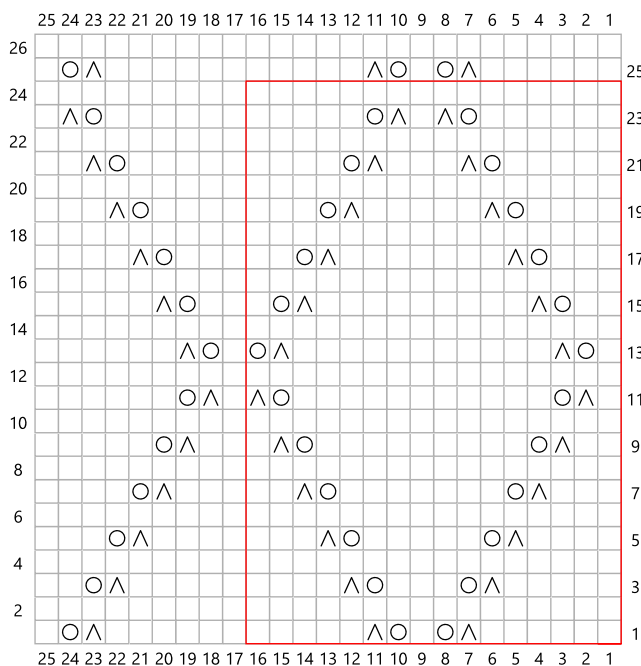


DIAGRAMA PUNTO DIAMANTE CALADO SCHEMA DIAMANTI TRAFORATI ESQUEMA PADRÃO LOSANGOS AJOURADOS

LEYENDA / LEGENDA / LEGENDA

- D / dir / M
- Echar hebra / get / laç
- 2pjd / 2insdir / 2Mj
- Repetir estos 16 p y 24 v / Rip queste 16 m e 24 f / Rep estas 16 m e 24 carr

SP

ABREVIATURAS

0 - ningún p, filas o veces

ag - aguja (s)

aum - aumento (ar)

cm - centímetros

cont - continuar

sig - siguiente

g - gramos

D - punto derecho

mm - milímetros

meng - menguado(ar)

R - punto revés

rep - repetir

v - vuelta(s)

DL - derecho labor

RL - revés labor

1 p desl. Der. - deslizar 1 p del derecho

1 p. desl. Rev. - deslizar 1 p. del revés.

p - punto(s)

2pjd - trabajar 2 p juntos del D

PUNTOS UTILIZADOS

Punto bobo:

V 1 y sig: del D.

Motivo decorativo diamante calado (número de p múltiplo de 16)

V 1: 6 D, 2pjd, echar hebra, 1 D, 1 echar hebra, 2pjd, 5 D.

V 2 y todas las v pares: del D

V 3: 5 D, 2pjd, echar hebra, 3 D, echar hebra, 2pjd, 4 D.

V 5: 4 D, 2pjd, echar hebra, 5 D, echar hebra, 2pjd, 3 D.

V 7: 3 D, 2pjd, echar hebra, 7 D, echar hebra, 2pjd, 2 D.

V 9: 2 D, 2pjd, echar hebra, 9 D, echar hebra, 2pjd, 1 D.

V 11: 1 D, 2pjd, echar hebra, 11 D, echar hebra, 2insdir.

V 13: 1 D, echar hebra, 2pjd, 11 D, 2pjd, 1 get.

V 15: 2 D, echar hebra, 2pjd, 9 D, 2pjd, echar hebra, 1 D.

V 17: 3 D, echar hebra, 2pjd, 7 D, 2pjd, echar hebra, 2 D.

V 19: 4 D, echar hebra, 2pjd, 5 D, 2pjd, echar hebra, 3 D.

V 21: 5 D, echar hebra, 2pjd, 3 D, 2pjd, echar hebra, 4 D.

V 23: 6 D, echar hebra, 2pjd, 1 D, 2pjd, echar hebra, 5 D.

V 24: del D.

Rep estas 24 v.

ESPALDA

Con ag nº3,5 montar 131 (147 : 163 : 179) p y hacer 1 v del D, después continuar con el

motivo decorativo diamante calado siguiendo el esquema y comenzando de esta forma:

Talla S: 1 D (orillo), rep 8 veces los 16 p del esquema y terminar con 2 D (orillo)

Talla M: 2 D (orillo), echar hebra, 2pjd, 5 D, rep 8 veces los 16 p del esquema y terminar con 6 D, 2pjd, echar hebra, 2 dir (orillo)

Talla L: 1 D (orillo), rep 10 veces los 16 p del esquema y terminar con 2 dir (orillo)

Talla XL: 2 D (orillo), echar hebra, 2pjd, 5 D, rep 10 veces los 16 p del esquema y terminar con 6 D, 2pjd, echar hebra, 2 dir (orillo)

Manga

A 42 (44 : 46 : 48) cm de altura total, por el DL, tejer 131 (147 : 163 : 179) siguiendo el motivo decorativo, entonces, montar 54 p nuevos para la manga izquierda.

V sig: Trabajar en p bobo hasta el motivo diamante siguiendo con el motivo sobre los p centrales, continuar en p bobo montando 54 p para la manga derecha. Tenemos 239 (255 : 271 : 287) p.

V sig: trabajar en p bobo hasta el motivo diamante, continuar con el motivo sobre la manga central, completar la v con 8 p en p bobo.

V sig: trabajar 8 p en p bobo, 223 (239 : 255 : 271) p siguiendo el motivo decorativo, 8 p en p bobo

Escote

A 63 (67 : 71 : 75) cm de altura total, hacer 8 p en p bobo, 87 (95 : 103 : 111) p siguiendo el motivo decorativo, 49 p en p bobo para la parte posterior del cuello, 87 (95 : 103 : 111) p siguiendo el motivo decorativo, 8 p en p bobo.

A 66 (70 : 74 : 78) cm de altura total, cerrar todos los p.

DELANTERO DERECHO

Con las ag 3,5 mm, montar 49 (57 : 65 : 73) p y hacer 1 v del D, después continuar en p bobo y motivo decorativo diamante de la siguiente forma: 8 p en p bobo, 41 (49 : 57 : 65) p siguiendo el motivo decorativo iniciando de la sig forma: echar hebra, 2pjd, 5 D, rep 2(2:3:3) veces los 16 p de esquema terminando con 2 D (6 D, 2pjd, echar hebra, 2 D : 2 D : 6 D, 2pjd, echar hebra, 2 D)

Manga

A 42 (44 : 46 : 48) cm de altura total, por el DL, trabajar 49 (57 : 65 : 73) p siguiendo el motivo, entonces montar 54 p nuevos para la manga derecha. Tenemos 103 (111 : 119 : 127) p.

V sig: hacer 54 p en p bobo, seguir el motivo diamante y tejer en p bobo los último 49 (57 : 65 : 73) p.

V sig: 8 p en p bobo, 87 (95 : 103 : 111) p

seguir el motivo diamante, 8 p en p bobo.

A 66 (70 : 74 : 78) cm de altura total, cerrar todos los p.

DELANTERO IZQUIERDO

Con las ag de 3,5 mm, montar 49 (57 : 65 : 73) p y trabajar 1 v del D, después seguir con el motivo decorativo diamante calado y el p bobo de la sig forma: tejer 41 (49 : 57 : 65) p siguiendo el motivo decorativo como sigue: (1 D, rep 2 veces el esquema de 16 p del motivo y terminar con 6 D, 2pjd, echar hebra: 2 D, echar hebra, 2pjd, 5 D, rep 2 veces el esquema de 16 p del motivo y terminar con 6 D, 2pjd, echar hebra: 1 D, rep 3 veces el esquema de 16 p del motivo y terminar con 6 D, 2pjd, 5 D, rep 3 veces el esquema de 16 p del motivo y terminar con 6 D, 2pjd, echar hebra), y terminar con 8 p en p bobo.

Manga

A 42 (44 : 46 : 48) cm de altura total, por el RL, trabajar 49 (57 : 65 : 73) p continuando el motivo, entonces montar 54 p nuevos para la manga izquierda. Tenemos 103 (111 : 119 : 127) p.

V sig (RL): tejer 54 p en p bobo, continuar el motivo diamante y tejer en p bobo los últimos 49 (57 : 65 : 73) p.

V sig: tejer 8 p en p bobo, 87 (95 : 103 : 111) p siguiendo el motivo decorativo, 8 p en p bobo. Tenemos 103 (111 : 119 : 127) p.

A 66 (70 : 74 : 78) cm de altura total, cerrar todos los p.

ACABADOS

Superponer los delanteros con la espalda y coser los hombros, los laterales y el bajo mangas.

Rematar y esconder todos los hilos. Planchar suavemente con vapor.

IT

ABBREVIAZIONI

0 non lav ferri o maglie,

f ferro(i),

m maglia(e),

DL davanti del lav,

RL retro del lav,

aum aumento, aumentare,

dim diminuzione, diminuire,

dir diritto,

get gettato,

ins insieme,

lav lavorare, lavorando, lavoro,

rip ripetere, ripetendo

rov rovescio,

succ successivo(i),

v volta(e),

2insdir lav 2 m ins a dir.

PUNTI UTILIZZATI

Maglia legaccio:

F1 e succ: lav tutte le m a dir.

Motivo decorativo diamanti traforati

(numero di m multiplo di 16)

F1: 6 dir, 2insdir, 1 get, 1 dir, 1 get, 2insdir, 5 dir.

F2 e tutti i f pari: lav tutte le m a dir

F3: 5 dir, 2insdir, 1 get, 3 dir, 1 get, 2insdir, 4 dir.

F5: 4 dir, 2insdir, 1 get, 5 dir, 1 get, 2insdir, 3 dir.

F7: 3 dir, 2insdir, 1 get, 7 dir, 1 get, 2insdir, 2 dir.

F9: 2 dir, 2insdir, 1 get, 9 dir, 1 get, 2insdir, 1 dir.

F11: 1 dir, 2insdir, 1 get, 11 dir, 1 get, 2insdir.

F13: 1 dir, 1 get, 2insdir, 11 dir, 2insdir, 1 get.

F15: 2 dir, 1 get, 2insdir, 9 dir, 2insdir, 1 get, 1 dir.

F17: 3 dir, 1 get, 2insdir, 7 dir, 2insdir, 1 get, 2 dir.

F19: 4 dir, 1 get, 2insdir, 5 dir, 2insdir, 1 get, 3 dir.

F21: 5 dir, 1 get, 2insdir, 3 dir, 2insdir, 1 get, 4 dir.

F23: 6 dir, 1 get, 2insdir, 1 dir, 2insdir, 1 get, 5 dir.

F24: lav tutte le m a dir

Rip questi 24 f.

DIETRO

Avviare 131 (147 : 163 : 179) m con i ferri n.3,5 mm e lav 1 f a dir, poi continuare con il motivo decorativo a diamanti traforati seguendo lo schema e iniziando in questo modo:

Taglia S: 1 dir (vivagno), rip 8 v le 16 m dello schema e terminare con 2 dir (vivagno)

Taglia M: 2 dir (vivagno), 1 get, 2insdir, 5 dir, rip 8 v le 16 m dello schema e terminare con 6 dir, 2insdir, 1 get, 2 dir (vivagno)

Taglia L: 1 dir (vivagno), rip 10 v le 16 m dello schema e terminare con 2 dir (vivagno)

Taglia XL: 2 dir (vivagno), 1 get, 2insdir, 5 dir, rip 10 v le 16 m dello schema e terminare con 6 dir, 2insdir, 1 get, 2 dir (vivagno)

Maniche

A 42 (44 : 46 : 48) cm di altezza totale, sul DL, lav 131 (147 : 163 : 179) m in continuità con il motivo, quindi avviare a nuovo 54 m per la manica sinistra.

F succ: lav a maglia legaccio fino al motivo a diamanti, proseguire in continuità con il motivo sulle maglie centrali, infine continuare

a maglia legaccio avviando 54 m per la manica destra. 239 (255 : 271 : 287) m.

F succ: lav a maglia legaccio fino al motivo a diamanti, proseguire in continuità con il motivo sulle maglie centrali, infine completare il ferro con 8 m a maglia legaccio.

F succ: lav 8 m a maglia legaccio, 223 (239 : 255 : 271) m seguendo il motivo decorativo, 8 m a maglia legaccio.

Scollo

A 63 (67 : 71 : 75) cm di altezza totale, lav 8 m a maglia legaccio, 87 (95 : 103 : 111) m seguendo il motivo decorativo, 49 m a maglia legaccio per il collo posteriore, 87 (95 : 103 : 111) m seguendo il motivo decorativo, 8 m a maglia legaccio.

A 66 (70 : 74 : 78) cm di altezza totale, intrecciare tutte le m.

DAVANTI DESTRO

Avviare 49 (57 : 65 : 73) m con i ferri n.3,5 mm e lav 1 f a dir, poi continuare con a maglia legaccio e motivo decorativo a diamanti traforati in questo modo: lav 8 m a maglia legaccio, 41 (49 : 57 : 65) m seguendo il motivo decorativo iniziando come segue: 1 get, 2insdir, 5 dir, rip 2(2:3:3) v le 16 m dello schema terminando con 2 dir (6 dir, 2insdir, 1 get, 2 dir : 2 dir : 6 dir, 2insdir, 1 get, 2 dir).

Maniche

A 42 (44 : 46 : 48) cm di altezza totale, sul DL, lav 49 (57 : 65 : 73) m in continuità con il motivo, quindi avviare a nuovo 54 m per la manica destra. 103 (111 : 119 : 127) m

F succ: lav 54 m a maglia legaccio, proseguire in continuità con il motivo a diamanti e lav a maglia legaccio le ultime 49 (57 : 65 : 73) m.

F succ: 8 m a maglia legaccio, 87 (95 : 103 : 111) m seguendo il motivo decorativo, 8 m a maglia legaccio.

A 66 (70 : 74 : 78) cm di altezza totale, intrecciare tutte le m.

DAVANTI SINISTRO

Avviare 49 (57 : 65 : 73) m con i ferri n.3,5 mm e lav 1 f a dir, poi continuare con il motivo decorativo a diamanti traforati e la maglia legaccio in questo modo: lav 41 (49 : 57 : 65) m seguendo il motivo decorativo come segue: (1 dir, rip 2 v lo schema di 16 m del motivo e terminare con 6 dir, 2insdir, 1 get : 2 dir, 1 get, 2insdir, 5 dir, rip 2 v lo schema di 16 m del motivo e terminare con 6 dir, 2insdir, 1 get : 2 dir, 1 get, 2insdir, 5 dir, rip 3 v lo schema di 16 m del motivo e terminare con 6 dir, 2insdir, 1 get), e terminare con 8 m a maglia legaccio.

Maniche

A 42 (44 : 46 : 48) cm di altezza totale, sul RL, lav 49 (57 : 65 : 73) m in continuità con il motivo, quindi avviare a nuovo 54 m per la manica sinistra. 103 (111 : 119 : 127) m

F succ (RL): lav 54 m a maglia legaccio, proseguire in continuità con il motivo a diamanti e lav a maglia legaccio le ultime 49 (57 : 65 : 73) m.

F succ: lav 8 m a maglia legaccio, 87 (95 : 103 : 111) m seguendo il motivo decorativo, 8 m a maglia legaccio. 103 (111 : 119 : 127) m.

A 66 (70 : 74 : 78) cm di altezza totale, intrecciare tutte le m.

CONFEZIONE

Sovrapporre i davanti e il dietro e cucire le spalle, quindi i fianchi e i sottomanica. Fermare tutti i fili. Stirare leggermente a vapore.

PT

ABBREVIATURAS

0 não tric carreiras ou malhas

carr carreira(s)

m malha(s)

LD lado do direito do trabalho

LA lado do avesso do trabalho

aum aumento, aumentar

dim diminuição, diminuir

M ponto meia

laç laçada

tric tricotar

rep repetir

L ponto liga

seg seguinte(s)

v vez(es)

2Mj 2 m tricotadas juntas em meia

PONTOS UTILIZADOS

Ponto jarreteira:

Carr 1 e seg: tric todas as m em M.

Padrão de losangos ajourados (número de m múltiplo de 16)

Carr 1: 6 M, 2Mj, 1 laç, 1 M, 1 laç, 2Mj, 5 M.

Carr 2 e todas as carr pares: tric todas as m em M

Carr 3: 5 M, 2Mj, 1 laç, 3 M, 1 laç, 2Mj, 4 M.

Carr 5: 4 M, 2Mj, 1 laç, 5 M, 1 laç, 2Mj, 3 M.

Carr 7: 3 M, 2Mj, 1 laç, 7 M, 1 laç, 2Mj, 2 M.

Carr 9: 2 M, 2Mj, 1 laç, 9 M, 1 laç, 2Mj, 1 M.

Carr 11: 1 M, 2Mj, 1 laç, 11 M, 1 laç, 2Mj.

Carr 13: 1 M, 1 laç, 2Mj, 11 M, 2Mj, 1 laç.

Carr 15: 2 M, 1 laç, 2Mj, 9 M, 2Mj, 1 laç, 1 M.

Carr 17: 3 M, 1 laç, 2Mj, 7 M, 2Mj, 1 laç, 2 M.

Carr 19: 4 M, 1 laç, 2Mj, 5 M, 2Mj, 1 laç, 3 M.

Carr 21: 5 M, 1 laç, 2Mj, 3 M, 2Mj, 1 laç, 4 M.

Carr 23: 6 M, 1 laç, 2Mj, 1 M, 2Mj, 1 laç, 5 M.

Carr 24: tric todas as m em M.

Rep estas 24 carr.

EXECUÇÃO

COSTAS

Montar 131 (147:163:179) m com as agulhas n.3,5 mm e tric 1 carr em M, depois continuar com o padrão de losangos ajourados, seguindo o esquema e começando da seg maneira:

Tamanho S: 1 M (ourela), rep as 16 m do esquema por 8 v e terminar com 2 M (ourela).

Tamanho M: 2 M (ourela), 1 laç, 2Mj, 5 M, rep as 16 m do esquema por 8 v e terminar com 6 M, 2Mj, 1 laç, 2 M (ourela).

Tamanho L: 1 M (ourela), rep as 16 m do esquema por 10 v e terminar com 2 M (ourela).

Tamanho XL: 2 M (ourela), 1 laç, 2Mj, 5 M, rep as 16 m do esquema por 10 v e terminar com 6 M, 2Mj, 1 laç, 2 M (ourela).

Mangas

A 42 (44 : 46 : 48) cm de altura total, no LD, trab 131 (147 : 163 : 179) m no seguimento do padrão, e depois montar de novo 54 m para a manga esquerda.

Carr seg: trab em ponto jarreteira até ao padrão de losangos, continuar no seguimento do padrão nas malhas centrais e, por fim, continuar em ponto jarreteira montando 54 m para a manga direita. 239 (255 : 271 : 287) m. Carr seg: trab em ponto jarreteira até ao padrão de losangos, continuar no seguimento do padrão nas malhas centrais e, por fim, completar a carreira com 8 m em ponto jarreteira.

Carr seg: trab 8 m em ponto jarreteira, 223 (239 : 255 : 271) m seguindo o padrão, 8 m em ponto jarreteira.

Decote

A 63 (67:71:75) cm de altura total, tric 8 m em ponto jarreteira, 87 (95:103:111) m seguindo o padrão, 49 m em ponto jarreteira para o decote detrás, 87 (95:103:111) m seguindo o padrão, 8 m em ponto jarreteira. A 66 (70:74:78) cm de altura total, rematar todas as m.

FRENTE DIREITA

Montar 49 (57:65:73) m com as agulhas n.3,5 mm e tric 1 carr em M, depois continuar em ponto jarreteira e com o padrão de losangos ajourados da seg maneira: tric 8 m em ponto jarreteira, 41 (49:57:65) m seguindo o padrão, começando da seg maneira: 1 laç, 2Mj, 5 M, rep as 16 m do esquema por 2 (2:

3: 3) v, terminando com 2 M (6 M, 2Mj, 1 laç, 2 M: 2 M : 6 M, 2Mj, 1 laç, 2 M).

Mangas

A 42 (44 : 46 : 48) cm de altura total, no LD, trab 49 (57 : 65 : 73) m no seguimento do padrão, e depois montar de novo 54 m para a manga direita. 103 (111: 119: 127) m.

Carr seg: trab 54 m em ponto jarreteira, continuar no seguimento do padrão e trab as últimas 49 (57 : 65 : 73) m em ponto jarreteira.

Carr seg: trab 8 m em ponto jarreteira, 87 (95: 103: 111) m seguindo o padrão, 8 m em ponto jarreteira.

A 66 (70: 74: 78) cm de altura total, rematar todas as m.

FRENTE ESQUERDA

Montar 49 (57:65:73) m com as agulhas n.3,5 mm e tric 1 carr em M, depois continuar com o padrão de losangos ajourados e em ponto jarreteira da seg maneira: tric 41 (49:57:65) m seguindo o padrão como segue: (1 M, rep 2 v o esquema de 16 m do padrão e terminar com 6 M, 2Mj, 1 laç : 2 M, 1 laç, 2Mj, 5 M, rep 2 v o esquema de 16 m do padrão e terminar com 6 M, 2Mj, 1 laç : 1 M, rep 3 v o esquema de 16 m do padrão e terminar com 6 M, 2Mj, 1 laç : 2 M, 1 laç, 2Mj, 5 M, rep 3 v o esquema de 16 m do padrão e terminar com 6 M, 2Mj, 1 laç), e terminar com 8 m em ponto jarreteira.

Mangas

A 42 (44:46:48) cm de altura total, no LA, tric 49 (57:65:73) m no seguimento do padrão, e depois montar de novo 54 m para a manga esquerda. 103 (111: 119: 127) m.

Carr seg: (LA): trab 54 m em ponto jarreteira, continuar no seguimento do padrão e trab as últimas 49 (57: 65: 73) m em ponto jarreteira.

Carr seg: tric 8 m em ponto jarreteira, 87 (95:103:111) m seguindo o padrão, 8 m em ponto jarreteira. 103 (111:119:127) m.

A 66 (70:74:78) cm de altura total, rematar todas as m.

ACABAMENTOS

Sobrepor as frentes e as costas. Coser os ombros, os lados e por baixo das mangas. Rematar todos os fios. Engomar ligeiramente a vapor.

