




D.M.C.
ECO VITA

RECYCLED COTTON
KNITTING & CROCHET YARN



CARDIGAN

CARDIGAN



INTERMEDIO
MÉDIO

TALLA / TAGLIA / TAMANHO		S	M	L	XL	
Contorno de pecho / Giro seno Contorno do Peito		81/86	91/97	102/107	112/117	cm
Ancho total / Larghezza totale Largura total		93	104	114	124	cm
Altura total / Altezza totale Altura total		60	62	66	70	cm
Largo de manga / Lunghezza manica Comprimento manga		40	40	41	42	cm
Hilo* / Filato* / Fio*: DMC Eco Vita ref. 388						
103 (oak milk) Color / Colore / Cor A		4	5	6	7	100g
105 (papaya clay) Color / Colore / Cor B		2	3	3	4	100g
005 (rooibos) Color / Colore / Cor C		1	1	1	1	100g



* Promedio de ovillos requeridos cuando se usa el hilo y la tensión indicados.

* Numero medio di gomitolì necessari quando si usa il filato e la tensione indicati.

* Quantidade média de novelos necessários quando se usa o fio e a tensão indicados.

Material adicional

Ganchillo de 3 mm
Aguja auxiliar de 4 mm
Imperdibles guardapuntos
Marcadores
Aguja lanera DMC – ref. 6135/5

Occorrono anche

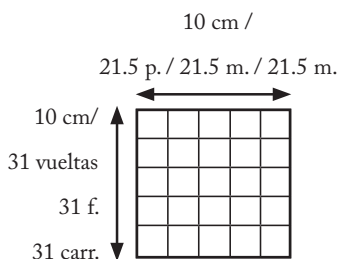
Uncinetto n. 3,00 mm
Un terzo ferro n.4 mm per le finiture (optional)
Marcapunti
Spille raccogli maglie
Ago per lana DMC – ref. 6135/5

Material adicional

Aguilha de croché n. 3,00 mm
Uma terceira agulha de tricô n.4 mm para os acabamentos (opcional)
Marcadores
Alfinete para segurar malhas
Aguilha para lã DMC – ref. 6135/5

MUESTRA / CAMPIONE / AMOSTRA

Punto jersey / Maglia rasata / Ponto jersey
Agujas tricot / Ferri / Agulhas tricô : 4 mm



AGUJAS / FERRI / AGULHAS DE TRICÔ

4 mm
Bambú U1754/4
Rose Gold U1952/4

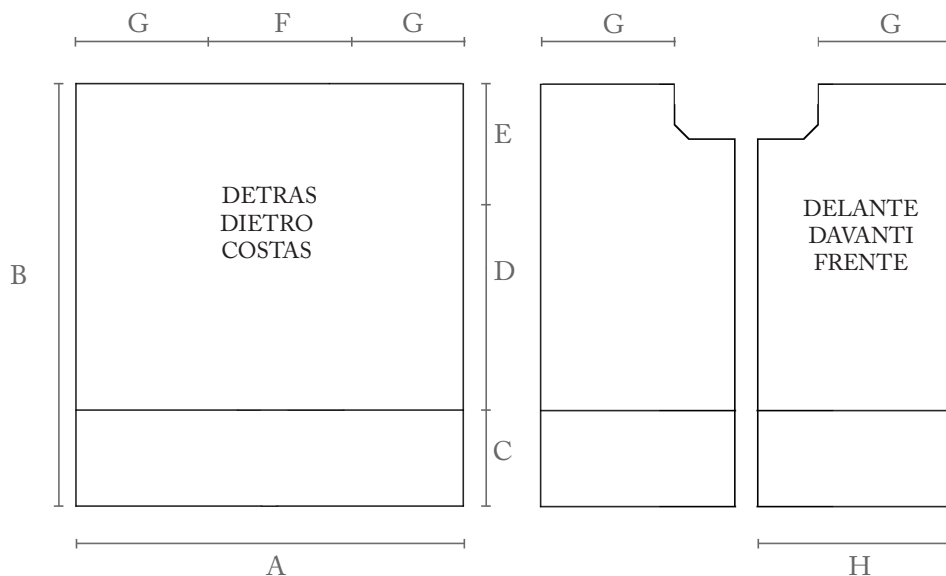
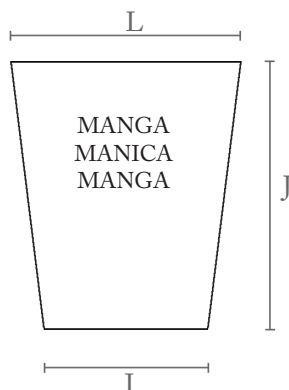
ES FUNDAMENTAL TRABAJAR CON LA TENSION INDICADA PARA UN RESULTADO ÓPTIMO.

È ESSENZIALE LAVORARE CON LA TENSIONE INDICATA PER OTTENERE UN BUON RISULTATO.

É IMPORTANTE TRABALHAR COM A AMOSTRA INDICADA PARA OBTEN UM BOM RESULTADO.

MEDIDAS DE LA PRENDA / DIMENSIONI CAPO / MEDIDAS DA PEÇA

- A 46,5 [52:57:62] cm
- B 60 [62:66:70] cm
- C 14 cm
- D 27 [28:31:34] cm
- E 19 [20:21:22] cm
- F 21 [22:23:25] cm
- G 13 [15:17:19] cm
- H 23,5 [26:28,5:31] cm
- I 23 [25:27:29] cm
- J 40 [40:41:42] cm
- L 38 [40:42:44] cm



Indicaciones de las tallas

Las explicaciones se refieren a la primera talla. Las cifras entre paréntesis se refieren a las tallas más grandes. Si viene indicada una sola cifra, significa que vale para todas las tallas.

Indicazione delle Taglie

Le istruzioni sono fornite per la prima taglia. Le cifre tra parentesi si riferiscono alle taglie più grandi. Se viene indicata una sola cifra, significa che vale per tutte le taglie.

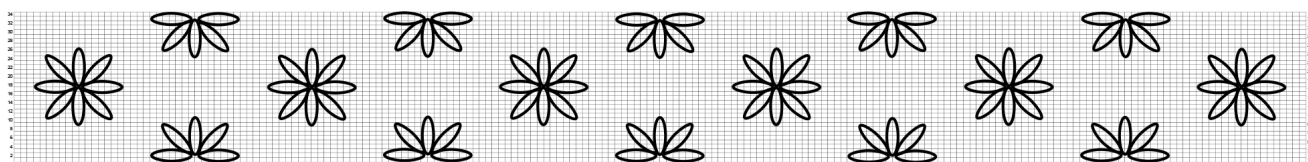
Indicações dos tamanhos

As explicações referem-se ao primeiro tamanho. Os números entre parêntesis referem-se aos tamanhos maiores. Se se indicar apenas um número, significa que vale para todos os tamanhos.

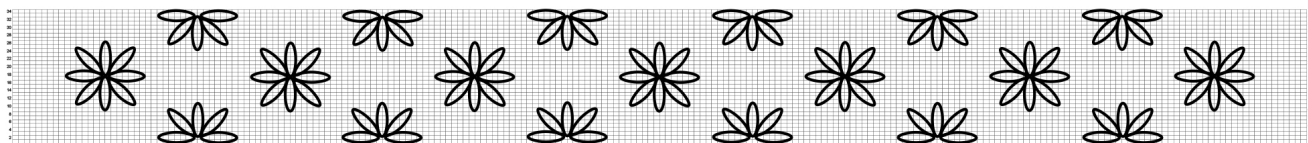
Marcar la cifra relativa a la talla deseada / Sottolineare le cifre relative alla taglia desiderata / Marque o número referente ao tamanho desejado

DIAGRAMA PUNTO DE BORDADO / SCHEMA DEL RICAMO / ESQUEMA DO PONTO DE BORDADO

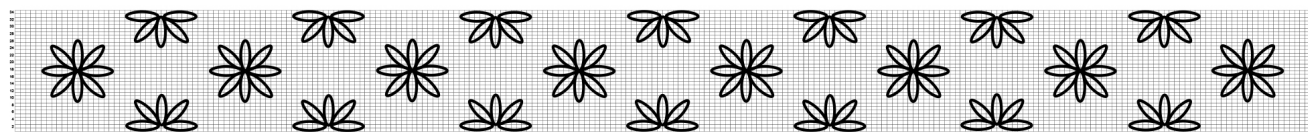
TALLA / TAGLIA / TAMANHO: S



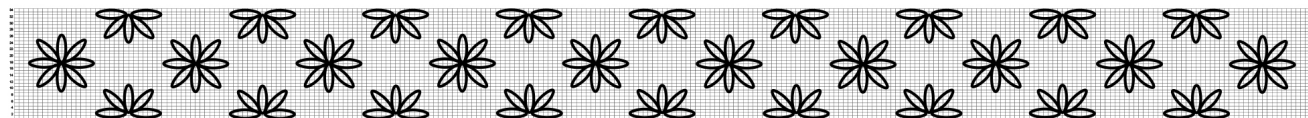
TALLA / TAGLIA / TAMANHO: M



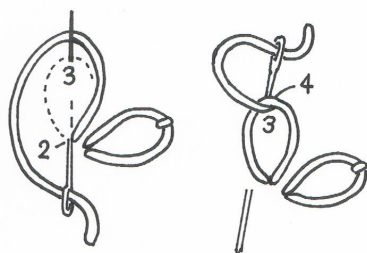
TALLA / TAGLIA / TAMANHO: L



TALLA / TAGLIA / TAMANHO: XL



BORDADO / RICAMO / BORDADO



Punto margarita / Punto margherita / Ponto margarida



SP

ABREVIATURAS

ADD – Aumento del derecho inclinado hacia la derecha

ADI – Aumento del derecho inclinado hacia la izquierda

ag – agujas

ARD – Aumento del revés inclinado hacia la derecha

ARI – Aumento del revés inclinado hacia la izquierda

alt – alterna(s)

aum – aumentar

cm – centímetros

cont – continuar

D – punto del derecho/tejer del derecho

DL – derecho de la labor

dm – deslizar marcador

dsl – deslizar 1 p pasándolo sin tejer

gr – gramos

h – hebra, echar la hebra alrededor de la aguja para crear un aumento

m – metros

meng – menguar

mm – milímetros

p – punto(s)

pág – página

pjd – puntos juntos del derecho

pjr – puntos juntos del revés

pm – poner marcador

próx – próxima/o (as/os)

R – punto del revés/tejer del revés

rep – repetir

RL – revés de la labor

sig – siguiente

ssk – ddt (deslizar, deslizar, tejer) es deslizar sin tejerlos, de uno en uno, los próx 2 p, cogiéndolos como si se fueran a tejer del D y luego introducir la aguja izquierda por delante de ambos p y tejerlos juntos del D

v – vuelta(s)

PUNTOS EMPLEADOS

Punto bobo

V 1: tejer del D.

Repetir la v 1.

Punto Elástico 2x2 (sobre un múltiplo de 4 p):

V 1 y sig: *2D, 2R. Rep desde * hasta el final

Punto jersey

V 1: tejer del D.

V 2: tejer del R.

Rep las v 1 y 2.

Punto jersey a rayas

Tejer 2 v en p jersey con el color B.

Tejer 4 v en p jersey con el color A.

Rep estas 6 v.

Ganchillo

Cad – cadeneta

Pb – punto bajo

Bordado

Punto margarita

REALIZACIÓN

ESPALDA

Con las ag de 4 mm y el col A, montar

100 [112:124:136] p.

Tejer 3 cm en p elástico 2x2, terminando con una v por el RL.

Cont en p jersey hasta que la espalda mida 14 [14:15:16] cm, terminando con una v por el DL.

Tejer 1 v.

Tejer en p jersey a rayas hasta que la espalda mida 60 [62:66:70] cm, terminando con una v por el RL.

Formar el escote y los hombros

Próx v: tejer 31 [35:40:44] p del D y pasarlos a un imperdible guardapuntos (para el hombro derecho), cerrar los próx 38 [42:44:48] p (para el escote) y tejer del D los 31 [35:40:44] p restantes y pasarlos a otro imperdible guardapuntos (para el hombro izquierdo).

DELANTERO IZQUIERDO

Con las ag de 4 mm y el col A, montar

50 [56:62:68] p.

V 1: 1D, *2R, 2D. Rep desde * hasta los últimos 5 [3:5:3] p, 2 [0:2:0] R, 3D.

V 2: 5 [3:5:3] D, *2R, 2D. Rep desde * hasta el último p, 1D.

Estas 2 v forman el p elástico 2x2 con un borde en p bobo.

Tejer 3 cm según esta pauta, terminando con una v por el RL.

Próx v: tejer del D.

Próx v: 3D, tejer del R hasta el final de la v.

Estas 2 v forman el p jersey con un borde de p bobo.

Cont según esta pauta hasta que el delantero izquierdo mida 14 [14:15:16] cm, terminando con una v por el DL.

Tejer 1 v.

Cont en p jersey a rayas hasta que el delantero izquierdo mida 49 [51:55:59] cm, terminando con una v por el RL.

Formar el escote

Cont trabajando en p jersey a rayas de la sig manera:

V 1: tejer del D.

V 2: 15 [17:18:20] D, y tejer del R hasta el final de la v.

V 3: tejer del D hasta los últimos 17 [19:20:22] p, 2pjd, D hasta el final de la v. 49 [55:61:67] p.

V 4: cerrar 12 [14:15:17] p, 3D, R hasta el

final de la v. 37 [41:46:50] p.

V 5: tejer del D hasta los últimos 5 p, 2pjd, D hasta el final de la v. 36 [40:45:49] p.

V 6: 3D, R hasta el final de la v.

Rep las 2 últimas v 5 veces más. 31 [35:40:44] p.

V 17: tejer del D.

V 18: del R hasta los últimos 3 p, 3D.

Las 2 últimas v forman el p jersey a rayas con un borde en p bobo.

Cont con esta pauta hasta que el delantero izquierdo mida 60 [62:66:70] cm, terminando con una v por el RL.

Formar el hombro

Dejar los 31 [35:40:44] p restantes en un imperdible guardapuntos.

DELANTERO DERECHO

Con las ag de 4 mm y el col A, montar 50 [56:62:68] p.

V 1: 3D, 2 [0:2:0] R, * 2D, 2R. Rep desde * hasta el último p, 1D.

V 2: 1D, *2D, 2R. Rep desde * hasta los últimos 5 [3:5:3] p, 5 [3:5:3] D.

Estas 2 últimas v forman el p elástico 2x2 con un borde de p bobo.

Tejer según esta pauta hasta que el delantero derecho mida 3 cm, terminando con una v por el RL.

Próx v: tejer del D.

Próx v: tejer del R hasta los últimos 3 p, 3D.

Estas 2 últimas v forman el p jersey con un borde de p bobo.

Cont según esta pauta hasta que el delantero derecho mida 14 [14:15:16] cm, terminando con una v por el DL.

Tejer 1 v.

Cont en p jersey a rayas hasta que el delantero derecho mida 49 [51:55:59] cm, terminando con una v por el RL.

Formar el escote

Cont trabajando en p jersey a rayas de la sig manera:

V 1: tejer del D.

V 2: tejer del R hasta los últimos 15 [17:18:20] p, 15 [17:18:20] D.

V 3: 15 [17:18:20] D, 1 surjete, D hasta el final de la v. 49 [55:61:67] p.

V 4: R hasta los últimos 15 [17:18:20] p, 15 [17:18:20] D.

V 5: cerrar 12 [14:15:17] p, 3D, 1 surjete, D hasta el final de la v. 36 [40:45:49] p.

V 6: R hasta los últimos 3 p, 3D.

V 7: 3D, 1 surjete, D hasta el final de la v. 35 [39:44:48] p.

V 8: R hasta los últimos 3 p, 3D.

Rep las 2 últimas v 4 veces más. 31 [35:40:44] p.

V 17: tejer del D.

V 18: R hasta los últimos 3 p, 3D.

Las 2 últimas v forman el p jersey a rayas con un borde en p bobo.

Cont con esta pauta hasta que el delantero derecho mida 60 [62:66:70] cm, terminando con una v por el RL.

Formar el hombro

Dejar los 31 [35:40:44] p restantes en un imperdible guardapuntos.

MANGAS (x2)

Con las ag de 4 mm y el col A, montar 50 [54:58:62] p.

V 1: 1 D, * 2 D, 2R, rep de * hasta el ultimo p, 1D.

V 2: 1D, tejer los p como se presentan hasta el ultimo p, 1D.

Estas 2 v forman el elástico 2x2

Seguir trabajando en elástico 2x2 hasta 3 cm de altura total, acabando por una v por el RL.

Cont en p jersey a rayas, aum 1 p en cada extremo de la 1ª v y luego cada 10 v hasta tener 56 [60:64:68] p.

Aum 1 p en cada extremo cada 6 v hasta tener 82 [86:90:94] p.

Cont recto hasta que la manga mida 40 [40:41:42] cm, terminando con una v por el RL.

Cerrar todos los p.

ACABADO

Coser los hombros

Pasar los p del hombro delantero derecho a una aguja, y los p del hombro derecho de la espalda a otra aguja, de manera que queden encarados los lados por el DL hacia dentro, y el RL hacia fuera. Con la aguja auxiliar, tejer a la vez un p del delantero y un p de la espalda, cogiendo cada uno de su aguja correspondiente. Tejer otro p de igual manera y cerrar el primer p sacándolo de la aguja. Rep hasta el final de la v.

Rep para el hombro izquierdo.

Doblar el borde en el que se cerraron los p de la manga por el centro y hacer coincidir esta marca con la costura del hombro.

Coser la manga al delantero y a la espalda, bajando unos 19 [20:21:22] cm a cada lado desde la costura del hombro.

Cerrar las mangas y coser los laterales.

Borde de remate:

Con el ganchillo de 3 mm y el color A, por el RL, llevar la hebra a la v en la que se montaron los p del delantero izquierdo y hacer una v de pb empezando en el delantero izquierdo, subiendo por la abertura del delantero izquierdo, dando la v a todo el escote y bajando por la abertura del delantero derecho hasta la v en la que se montaron los p para el delantero derecho. Empezar con 1 cad, en las v laterales, hacer 1 pb cada 2 v y en las esquinas del escote hacer 3 pb en el mismo p. Rematar.

Bordar las flores con hebra doble y puntada de margarita en la parte inferior de la chaqueta, tanto en la espalda como en el delantero.

Ahormar la prenda a su medida.

Ver instrucciones de lavado en la etiqueta del ovillo.

VER DIAGRAMA PUNTO DE BORDADO MARGARITA pagina 31

IT

ABBREVIAZIONI

acc accavallata semplice: passare 1 m sul f destro senza lavorarla, prendendola a dir e con il filo sul RL, 1 dir e con il f sinistro accavallare la m passata sulla m appena lavorata,

cat catenella,

cm centimetri,

g grammi,

0 non lav ferri o maglie,

f ferro (i),

m maglia (e),

DL davanti del lav,

RL retro del lav,

aum aumento, aumentare,

dir diritto,

ins insieme,

rip ripetere,

rov rovescio,

succ successivo (i),

2insdir 2 m lav ins a dir: inserire il f destro nella 2ª e nella 1ª maglia del f sinistro e lav le 2 m ins a dir.

PUNTI UTILIZZATI

Coste 2/2 (multipli di 4 m):

F 1 e succ: * 2 dir, 2 rov, rip da * fino alla fine del f.

Maglia Legaccio:

F 1 e succ: lav tutte le m a dir.

Maglia Rasata:

F 1: lav tutte le m a dir.

F 2: lav tutte le m a rov.

Rip questi 2 f.

Maglia Rasata a righe:

1° e 2° f: lav a m rasata con il col. B.

Dal 3° al 6° f: lav a m rasata con il col. A.

Rip sempre questi 6 f.

Uncinetto: catenella. maglia bassa.

Ricamo: Punto margherita.

DIETRO

Usando i f n. 4 mm e il col. A avviare 100 [112:124:136] m.

F 1: 1 dir, * 2 dir, 2 rov, rip da * fino alle

ultime 3 m, 3 dir

F 2: 1 dir, * 2 rov, 2 dir, rip. da * fino alle

ultime 3 m, 2 rov, 1 dir

Questi 2 f impostano le coste 2/2.

Proseguire a coste 2/2 fino a cm 3 di altezza totale, terminando con un f sul RL.

Proseguire a maglia rasata fino a 14 [14:15:16] cm di altezza totale, terminando con un f sul DL.

F succ: a dir

Proseguire a maglia rasata a righe fino a 60 [62:66:70] cm di altezza totale, terminando con un f sul RL

Spalle e scollo

F succ: 31 [35:40:44] dir e spostare queste 31 [35:40:44] m su una spilla raccogli maglie (spalla destra), intrecciare le 38 [42:44:48] m seguenti (scollo), lavorare a dir le ultime 31 [35:40:44] m e spostarle su una spilla raccogli maglie (spalla sinistra).

DAVANTI SINISTRO

Usando i f n. 4 mm e il col. A avviare 50 [56:62:68] m.

F 1: 1 dir, * 2 rov, 2 dir, rip da * fino alle ultime 5 [3:5:3] m, 2 [0:2:0] rov, 3 dir.

F 2: 5 [3:5:3] dir, * 2 rov, 2 dir, rip. da * fino all'ultima m, 1 dir

Questi 2 f impostano le coste 2/2 e le 3 m a legaccio per il bordo d'apertura.

Proseguire come impostato nei 2 f precedenti fino a cm 3 di altezza totale, terminando con un f sul RL.

F succ: a dir

F succ: 3 dir, lav a rov fino alla fine del f.

Questi 2 f impostano la lavorazione a maglia rasata diritta e le 3 m a legaccio per il bordo d'apertura.

Proseguire come impostato nei 2 f precedenti fino a 14 [14:15:16] cm di altezza totale, terminando con un f sul DL.

F succ: a dir

Proseguire a maglia rasata a righe fino a 49 [51:55:59] cm di altezza totale, terminando con un f sul RL.

Scollo

Proseguendo con la sequenza dei colori indicata nella maglia rasata a righe, riprendere il conteggio dei f e lav:

F 1: a dir.

F 2: 15 [17:18:20] dir, lav a rov fino alla fine del f.

F 3: lav a dir fino alle ultime 17 [19:20:22] m, 2insdir, lav a dir fino alla fine del f. 49 [55:61:67] m.

F 4: intrecciare 12 [14:15:17] m, 3 dir, lav a rov fino alla fine del f. 37 [41:46:50] m.

F 5: lav a dir fino alle ultime 5 m, 2insdir, lav a dir fino alla fine del f. 36 [40:45:49] m.

F 6: 3 dir, lav a rov fino alla fine del f.

Rip gli ultimi 2 f ancora 5 volte. 31

[35:40:44] m.

F 17: a dir.

F 18: 3 dir, lav a rov fino alla fine del f.

Proseguire come impostato negli ultimi 2 f fino a 60 [62:66:70] cm di altezza totale, terminando con un f sul RL

Spalla

Spostare le 31 [35:40:44] m rimaste su una spilla raccogli maglie.

DAVANTI DESTRO

Usando i f n. 4 mm e il col. A avviare 50 [56:62:68] m.

F 1: 3 dir, 2 [0:2:0] rov, * 2 dir, 2 rov, rip. da * fino all'ultima m, 1 dir

F 2: 1 dir, * 2 dir, 2 rov, rip da * fino alle ultime 5 [3:5:3] m, 5 [3:5:3] dir

Questi 2 f impostano le coste 2/2 e le 3 m a legaccio per il bordo d'apertura.

Proseguire come impostato nei 2 f precedenti fino a cm 3 di altezza totale, terminando con un f sul RL.

F succ: a dir

F succ: lav a rov fino alle ultime 3 m, 3 dir.

Questi 2 f impostano la lavorazione a maglia rasata diritta e le 3 m a legaccio per il bordo d'apertura.

Proseguire come impostato nei 2 f precedenti fino a 14 [14:15:16] cm di altezza totale, terminando con un f sul DL.

F succ: a dir

Proseguire a maglia rasata a righe fino a 49 [51:55:59] cm di altezza totale, terminando con un f sul RL.

Scollo

Proseguendo con la sequenza dei colori indicata nella maglia rasata a righe, continuare nel modo seguente e riprendere il conteggio dei f:

F 1: a dir.

F 2: lav a rov fino alle ultime 15 [17:18:20] m, 15 [17:18:20] dir

F 3: 15 [17:18:20] dir, 1 acc, lav. a dir fino alla fine del f. 49 [55:61:67] m.

F 4: lav a rov fino alle ultime 15 [17:18:20] m, 15 [17:18:20] dir

F 5: intrecciare 12 [14:15:17] m, 3 dir, 1 acc, lav a dir fino alla fine del f. 36 [40:45:49] m.

F 6: lav a rov fino alle ultime 3 m, 3 dir.

F 7: 3 dir, 1 acc, lav. a dir fino alla fine del f. 35 [39:44:48] m.

F 8: lav a rov fino alle ultime 3 m, 3 dir.

Rip gli ultimi 2 f ancora 4 volte. 31 [35:40:44] m.

F 17: a dir.

F 18: lav a rov fino alle ultime 3 m, 3 dir.

Proseguire come impostato negli ultimi 2 f fino a 62 [60:66:70] cm di altezza totale, terminando con un f sul RL

Spalla

Spostare le 31 [35:40:44] m rimaste su una spilla raccogli maglie.

MANICHE (x2)

Usando i f n. 4 mm e il col. A avviare 50 [54:58:62] m.

F 1: 1 dir, * 2 dir, 2 rov, rip da * fino all'ultima m, 1 dir

F 2: 1 dir, lav le m come si presentano fino all'ultima m, 1 dir

Questi 2 f impostano le coste 2/2.

Proseguire a coste 2/2 fino a cm 3 di altezza totale, terminando con un f sul RL.

Proseguire a maglia rasata a righe aum 1 m all'interno di 1 m. in entrambi gli estremi del 1° f e a seguire ogni 10 f fino ad ottenere 56 [60:64:68] m, infine ogni 6 f fino ad ottenere 82 [86:90:94] m sul f.

Continuare senza aumenti fino a 40 [40:41:42] cm di lunghezza totale, terminando con un f sul RL.

Intrecciare tutte le m.

CONFEZIONE

Unire le spalle con il metodo dei 3 ferri. Per l'unione riprendere le maglie lasciate in attesa della prima spalla dietro e davanti tenendole su due diversi ferri affiancati e, con un terzo ferro (o con l'uncinetto), prendere la 1a maglia del 1° ferro e la 1a maglia del 2° ferro e lav ins.

* Allo stesso modo lav ins la m succ di ciascun ferro, si avranno 2 maglie sul 3° ferro, quindi accavallare la 1a maglia del 3° ferro sulla seconda maglia e lasciarla cadere, si è così intrecciata la 1° maglia, rip da * per tutte le maglie della prima spalla.

Rip per la seconda spalla.

Mettere un marcapunti a 19 [20:21:22]

cm dalle spalle dietro e davanti per segnare l'inizio degli scalfi. Cucire i sottomanica e montare le maniche tra le m. segnate. Cucire i fianchi.

Bordo di rifinitura: con l'uncinetto n. 3

e il col. A agganciare il filo al margine inferiore dell'apertura del davanti sinistro, sul rovescio del lavoro fare 1 cat quindi lav 1 riga di maglie basse prendendo 1 m ogni 2 f del bordo, giunti all'angolo dello scollo lav 3 maglie basse nella m d'angolo, proseguire sulle m intrecciate per lo scollo fino all'angolo interno, lav 3 maglie basse chiuse insieme nell'angolo, proseguire fino all'angolo dello scollo dietro, lav 3 maglie basse chiuse insieme nell'angolo, lav a maglia bassa lungo le m intrecciate dello scollo dietro fino all'angolo successivo, lav 3 maglie basse chiuse insieme nell'angolo, lav a maglia bassa fino alla fine dello scollo del davanti destro, lav 3 maglie basse chiuse insieme nell'angolo,

proseguire sulle m intrecciate per lo scollo fino all'angolo esterno, lav 3 maglie basse nella m d'angolo quindi lav a maglia bassa fino al margine inferiore dell'apertura del davanti destro. Tagliare e fissare il filo. Seguendo lo schema relativo alla propria taglia ricamare i fiori a punto margherita lungo il bordo inferiore del cardigan dietro e davanti, usando il filato col. C messo doppio. Per ottenere un capo della misura indicata, è necessario mettere in forma il lavoro finito su una superficie piana: coprire il capo con un panno umido finché non sarà asciutto.

Vedere disegno punto margherita pagina 31

Punto margherita:

Uscire con l'ago sul diritto del lavoro, formare con il filo un'asola e rientrare nello stesso punto della prima uscita (2), uscire nel punto indicato sullo schema, al di sopra del filo, e tirare la gugliata (3). Fissare il petalo al lavoro con un piccolo punto verticale (4) e poi uscire con l'ago alla base del punto seguente (vedi disegno pag 31).

PT

ABBREVIATURAS

acv - acavalada simples: P1cM para a agulha direita e com o fio pelo LA, 1 M, e com a agulha esquerda acavaladar a m passada por cima da m acabada de trabalhar

cad cadeia

cm centímetros

g gramas

0 não trab carreiras ou malhas

carr carreira(s)

m malha(s)

LD lado do direito do trabalho

LA lado do avesso do trabalho

aum aumento, aumentar

M ponto meia

rep repetir

L ponto liga

seg seguinte(s)

2Mj 2 m tric juntas em meia: inserir a agulha direita na 2ª e na 1ª malha da agulha esquerda e tric as 2 m juntas em M

PONTOS UTILIZADOS

Canelado 2/2 (múltiplos de 4 m):

Carr 1 e seg: * 2 M, 2 L, rep de * até ao final da carr.

Ponto jarreteira:

Carr 1 e seg: tric todas as m em M.

Ponto jersey:

Carr 1: tric todas as m em M.

Carr 2: tric todas as m em L.

Rep estas 2 carr.

Ponto jersey às riscas:

1ª e 2ª carr: trab em ponto jersey com a cor B.

Da 3ª à 6ª carr: trab em ponto jersey com a cor A.

Rep sempre estas 6 carr.

Croché: ponto cadeia, ponto baixo.

Bordado: ponto margarida.

EXECUÇÃO

COSTAS

Usando as agulhas n. 4 mm e a cor A montar 100 [112:124:136] m.

Carr 1: 1 M, * 2 M, 2 L, rep de * até às últimas 3 m, 3 M.

Carr 2: 1 M, * 2 L, 2 M, rep de * até às últimas 3 m, 2 L, 1 M.

Estas 2 carr formam o canelado 2/2.

Continuar em canelado 2/2 até obter 3 cm de altura total, terminando com uma carr no LA.

Continuar em ponto jersey até obter 14 [14:15:16] cm de altura total, terminando com uma carr no LD.

Carr seg: tric em M.

Continuar em ponto jersey às riscas até obter 60 [62:66:70] cm de altura total, terminando com uma carr no LA

Ombros e decote

Carr seg: 31 [35:40:44] M; transferir estas 31 [35:40:44] m para um alfinete para malhas (ombro direito), rematar as 38 [42:44:48] m seg (decote), tric em M as últimas 31 [35:40:44] m e, em seguida, transferi-las para um alfinete para malhas (ombro esquerdo).

FRENTE ESQUERDA

Usando as agulhas n. 4 mm e a cor A montar 50 [56:62:68] m.

Carr 1: 1 M, * 2 L, 2 M, rep de * até às últimas 5 [3:5:3] m, 2 [0:2:0] L, 3 M.

Carr 2: 5 [3:5:3] M, * 2 L, 2 M, rep de * até à última m, 1 M.

Estas 2 carr formam o canelado 2/2 e as 3 m em jarreteira para a carcela. Continuar como descrito nas 2 carr anteriores até obter 3 cm de altura total, terminando com uma carr no LA.

Carr seg: tric em M.

Carr seg: 3 M, tric em L até ao final da carr.

Estas 2 carr formam o trabalho em ponto jersey e as 3 m em jarreteira para a carcela. Continuar como descrito nas 2 carr anteriores até 14 [14:15:16] cm de altura total, terminando com uma carr no LD.

Carr seg: tric em M.

Continuar em ponto jersey às riscas até obter 49 [51:55:59] cm de altura total, terminando com uma carr no LA.

Decote

Continuando com a sequência das cores

indicada no ponto jersey às riscas, retomar a contagem das carr e trab:

Carr 1: tric em M.

Carr 2: 15 [17:18:20] M, tric em L até ao final da carr.

Carr 3: tric em M até às últimas 17 [19:20:22] m, 2Mj, tric em M até ao final da carr. 49 [55:61:67] m.

Carr 4: rematar 12 [14:15:17] m, 3 M, tric em L até ao final da carr. 37 [41:46:50] m.

Carr 5: tric em M até às últimas 5 m, 2Mj, tric em M até ao final da carr. 36 [40:45:49] m.

Carr 6: 3 M, tric em L até ao final da carr. Rep as últimas 2 carr mais 5 vezes. 31 [35:40:44] m.

Carr 17: tric em M.

Carr 18: 3 M, tric em L até ao final da carr. Continuar como descrito nas últimas 2 carr até obter 60 [62:66:70] cm de altura total, terminando com uma carr no LA.

Ombro
Transferir as restantes 31 [35:40:44] m para um alfinete para malhas .

Ombro

Transferir as restantes 31 [35:40:44] m para um alfinete para malhas .

FRENTE DIREITA

Usando as agulhas n. 4 mm e a cor A montar 50 [56:62:68] m.

Carr 1: 3 M, 2 [0:2:0] L, * 2 M, 2 L, rep de * até à última m, 1 M.

Carr 2: 1 M, * 2 M, 2 L, rep de * até às últimas 5 [3:5:3] m, 5 [3:5:3] M.

Estas 2 carr formam o canelado 2/2 e as 3 m em jarreteira para a carcela.

Continuar como descrito nas 2 carr anteriores até obter 3 cm de altura total, terminando com uma carr no LA.

Carr seg: tric em M.

Carr seg: tric em L até às últimas 3 m, 3 M. Estas 2 carr formam o trabalho em ponto jersey e as 3 m em jarreteira para a carcela.

Continuar como descrito nas 2 carr anteriores até obter 14 [14:15:16] cm de altura total, terminando com uma carr no LD.

Carr seg: tric em M.

Continuar em ponto jersey às riscas até obter 49 [51:55:59] cm de altura total, terminando com uma carr no LA.

Decote

Continuando com a sequência das cores indicada no ponto jersey às riscas, continuar na seg maneira e retomar a contagem das carr:

Carr 1: tric em M.

Carr 2: tric em L até às últimas 15 [17:18:20] m, 15 [17:18:20] M.

Carr 3: 15 [17:18:20] M, 1 acv, tric em M até ao final da carr. 49 [55:61:67] m.

Carr 4: tric em L até às últimas 15 [17:18:20] m, 15 [17:18:20] M.

Carr 5: rematar 12 [14:15:17] m, 3 M, 1 acv,

tric em M até ao final da carr. 36 [40:45:49] m.

Carr 6: tric em L até às últimas 3 m, 3 M.

Carr 7: 3 M, 1 acv, tric em M até ao final da carr. 35 [39:44:48] m.

Carr 8: tric em L até às últimas 3 m, 3 M. Rep as últimas 2 carr mais 4 vezes. 31 [35:40:44] m.

Carr 17: tric em M.

Carr 18: tric em L até às últimas 3 m, 3 M. Continuar como descrito nas últimas 2 carr até obter 62 [60:66:70] cm de altura total, terminando com uma carr no LA.

Ombro

Transferir as restantes 31 [35:40:44] m para um alfinete para malhas.

MANGAS (X2)

Usando as agulhas n. 4 mm e a cor A montar 50 [54:58:62] m.

Carr 1: 1 M, * 2 M, 2 L, rep de * até à última m, 1 M

Carr 2: 1 M, * 2 M, 2 L, rep de * até à última m, 1 M

Estas 2 carr formam o canelado 2/2.

Continuar em canelado 2/2 até obter 3 cm de altura total, terminando com uma carr no LA.

Continuar em ponto jersey às riscas aum 1 m dentro de 1 m. Em ambos os lados da 1ª carr e a seguir a cada 10 carr até obter 56 [60:64:68] m, por fim a cada 6 carr até obter 82 [86:90:94] m.

Continuar sem aumentos até 40 [40:41:42] cm de comprimento total, terminando com uma carr no LA.

Rematar todas as m.

ACABAMENTOS

Unir os ombros com o método das 3

agulhas. Para unir, recuperar as malhas deixadas em espera do primeiro ombro das costas e da frente, colocando-as em duas agulhas diferentes paralelas e, com uma terceira agulha (ou com a agulha de croché), apanhar a 1ª malha da 1ª agulha e a 1ª malha da 2ª agulha e trab juntas.

* Da mesma maneira, trab juntas a m seg de cada carreira, ficarão 2 malhas na 3ª agulha, e depois acavalar a 1ª malha da 3ª agulha, por cima da 2ª malha e deixar cair; assim remata-se a 1ª malha; rep de * para todas as malhas do primeiro ombro.

Rep para o segundo ombro.

Colocar um marcador a 19 [20:21:22] cm dos ombros das costas e da frente para marcar o início das cavas. Coser por baixo das mangas e montar as mangas entre as m assinaladas. Coser os lados.

Debrum de acabamento: com a agulha de croché n. 3 e a cor A prender o fio à margem

inferior da carcela da frente esquerda; no avesso do trabalho fazer 1 cad e depois trab 1 carreira de pontos baixos apanhando uma malha a cada 2 carr do rebordo, chegando ao ângulo do decote trab 3 pontos baixos na m do ângulo; continuar sobre as m rematadas para o decote até ao ângulo de dentro. Fazer 3 pontos baixos fechados juntos no ângulo. Continuar até ao ângulo do decote das costas, fazer 3 pontos baixos fechados juntos no ângulo em pontos baixos ao longo das m rematadas do decote das costas até ao ângulo seguinte. Fazer 3 pontos baixos fechados juntos no ângulo, trab em pontos baixos até ao fim do decote da frente direita. Fazer 3 pontos baixos fechados juntos no ângulo, continuar nas m rematadas para o decote até ao canto de fora; fazer 3 pontos baixos na m do ângulo e depois trab em pontos baixos até à margem inferior da carcela da frente direita. Cortar e fixar o fio.

Seguindo o esquema relativo ao próprio tamanho, bordar as flores em ponto margarida ao longo do rebordo inferior do casaco tanto nas costas como na frente, usando o fio de cor C em duplo.

Para obter uma peça da medida indicada, é necessário dar forma ao trabalho terminado sobre uma superfície plana: tapar a peça com um pano húmido e deixar secar.

Ver o desenho em ponto margarida pag 31

Ponto margarida:

Trazer a agulha com linha de baixo para cima, formar uma argolinha e voltar a passar a agulha no mesmo ponto da primeira saída (2); sair no ponto indicado no esquema, por cima do fio, e puxar (3). Fixar a pétala ao trabalho com um pequeno ponto vertical (4) e depois sair com a agulha na base do ponto seguinte (ver desenho pag 31).



