




D.M.C.
ECO VITA

RECYCLED COTTON
KNITTING & CROCHET YARN



SHAWL GABRIELA

SHAWL GABRIELA



INTERMEDIO
MÉDIO

DIMENSIONES / DIMENSIONI DIMENSÕES		230 x 170 x100	cm
Hilo*/ Filato*/Fio*: DMC Eco Vita ref. 388			
001 (white) Color (CC) / Colore (CC) / Cor (CC)		2	100g
103 (oak milk) Color (CP) / Colore (MC) / Cor (MC)		2	100g



* Promedio de ovillos requeridos cuando se usa el hilo y la tensión indicados.

* Numero medio di gomitoli necessari quando si usa il filato e la tensione indicati.

* Quantidade média de novelos necessários quando se usa o fio e a tensão indicados.

Material adicional

Marcadores

Occorrono anche

Marcapunti

Material adicional

Marcadores

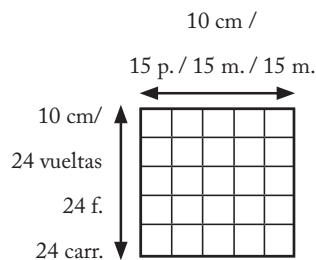
MUESTRA / CAMPIONE / AMOSTRA

Motivo de rayas del cuerpo del chal con agujas de 5 mm DESPUÉS de ahormar. / Motivo a righe del corpo dello scialle con i ferri n. 5 mm DOPO il bloccaggio. / Padrão às riscas do corpo do xaile com as agulhas n. 5 mm DEPOIS do bloqueio.



AGUJAS CIRCULARES/ FERRI CIRCOLARI/ AGULHAS CIRCULARES

5 mm cable de 80cm / ref. U1844/5
5 mm con cavo lungo 80 cm / ref. U1844/5
5 mm com cabo de 80 cm / ref. U1844/5

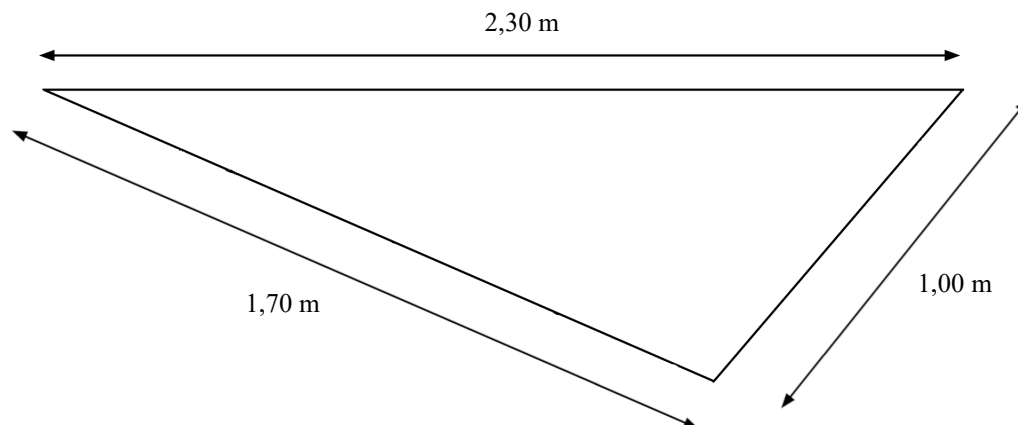


ES FUNDAMENTAL TRABAJAR CON LA TENSIÓN INDICADA PARA UN RESULTADO ÓPTIMO.

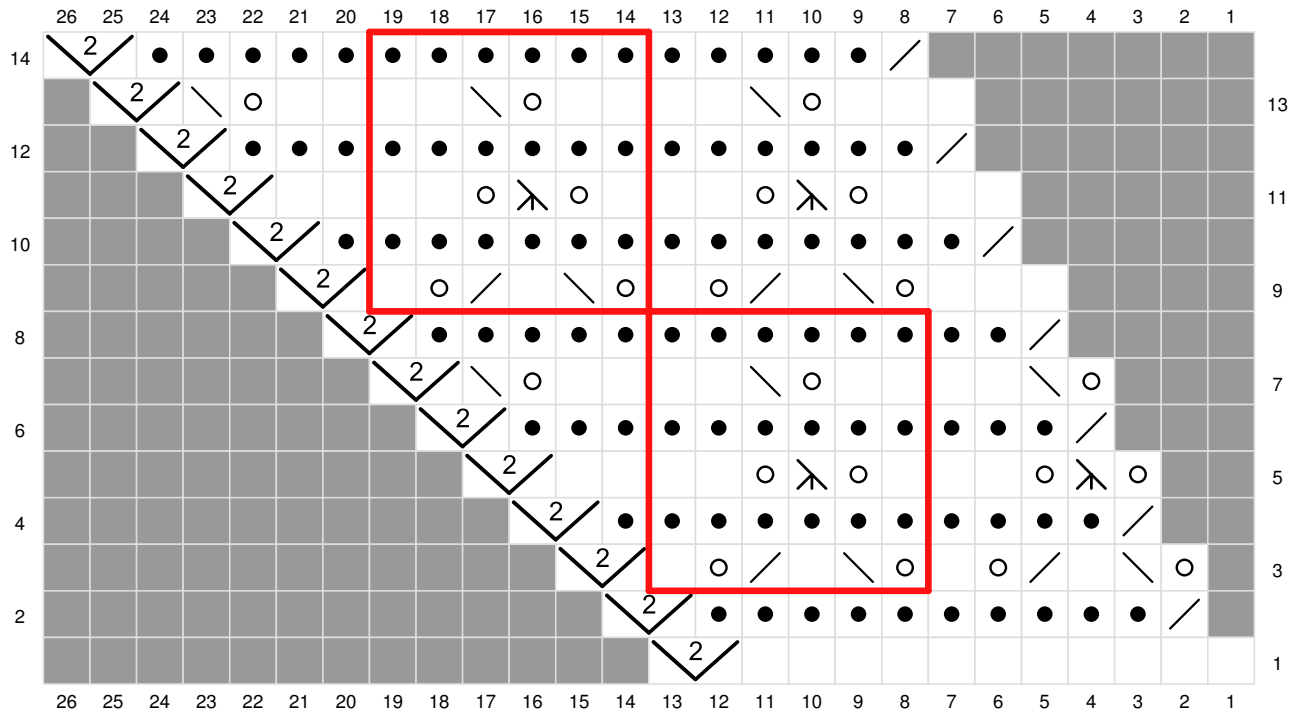
È ESSENZIALE LAVORARE CON LA TENSIONE INDICATA PER OTTENERE UN BUON RISULTATO.

É IMPORTANTE TRABALHAR COM A AMOSTRA INDICADA PARA OBTER UM BOM RESULTADO.

MEDIDAS DE LA PRENDA / DIMENSIONI CAPO / MEDIDAS DA PEÇA



ESQUEMA / SCHEMA / ESQUEMA



LEYENDA / LEGENDA / LEGENDA

- DL: D / DL: dir / LD: M
RL: R / RL: rov / LA: L
- DL: R / DL: rov / LD: L
RL: D / RL: dir / LA: M
- ddt / ppd / ppM
- 2pjd / 2insdir / 2Mj
- h / get / laç
- surjdouble / acc-dop / acv-dupla
- tdd / ddd / Mfa
- Sin punto / Nessuna maglia / Nenhuma malha
- Repeticion / Ripetere / Repetir



SP

PUNTOS & ABREVIATURAS

ag – agujas

CC – color de contraste

cm – centímetros

CP – color principal

D – punto del derecho/tejer del derecho

ddt – (deslizar, deslizar, tejer) es deslizar sin tejerlos, de uno en uno, los próx 2 p, cogiéndolos como si se fueran a tejer del D y luego introducir la aguja izquierda por delante de ambos p y tejerlos juntos del D

DL – derecho de la labor

dm – deslizar marcador

dsl3hdel: deslizar 3 p como si fueras a tejer del revés con la hebra por delante de la labor.

gr – gramos

h – hebra, echar la hebra alrededor de la aguja para crear un aumento

m – metros

mm – milímetros

p – punto(s)

pjd – puntos juntos del derecho

pm – poner marcador

R – punto del revés/tejer del revés

rep – repetir

RL – revés de la labor

surjdouble: Surjete doble. Desliza 1 p como si lo fueras a tejer del derecho, teje los 2 siguientes p juntos del derecho y pasa el p deslizado por encima del que acabas de tejer.

tdt – Aumento: Tejer el siguiente p primero por la hebra de delante y luego por la hebra de detrás (aum 1 p)

v – vuelta(s)

MONTAJE

Con el CP, montar 3 p con el método que prefieras.

Tip: Si colocas un marcador de candado a cada uno de estos p te será más fácil recuperarlos luego.

V 1: deslizar los 3 p a la aguja izquierda, D3.

V 2-5: Rep la v 1.

Girar la labor 90 grados en el sentido de las agujas del reloj. Tendrás el hilo en la parte superior de la aguja, los p vivos a la derecha y el montaje a la izquierda.

Levantarse y tejer del derecho 2 p tomándolos por las dos patitas.

Con la hebra por delante de la labor, colocar los 3 p del montaje en la aguja derecha invirtiendo su orden y girar la labor.

[8 p]

V 6 (RL): D5, dsl3hdel.

CUERPO DEL CHAL

Unir el CC sin cortar el CP.

V 1 CC (DL): D3, devolver esos 3 p a la ag izquierda y D3, D1, tdd, dsl3hdel (en todas las v impares, por el DL, se aum 1 p).

V 2 CC (RL): D3, devolver esos 3 p a la ag izquierda y D3, tdd, 2pjd, dsl3hdel (en todas las v pares, por el RL, ni se aum ni se meng p).

V 3 CP (DL): D3, devolver esos 3 p a la ag izquierda y D3, D hasta 4 p antes del final, tdd, dsl3hdel.

V 4 CP (RL): D3, devolver esos 3 p a la ag izquierda y D3, tdd, R hasta 5 p antes del final, 2pjd, dsl3hdel.

V 5 CC (DL): D3, devolver esos 3 p a la ag izquierda y D3, D hasta 4 p antes del final, tdd, dsl3hdel.

V 6 CC (RL): D3, devolver esos 3 p a la ag izquierda y D3, tdd, D hasta 5 p antes del final, 2pjd, dsl3hdel.

Rep las v 3-6 hasta tener 96 p en total. Si quieres hacer el chal más grande, puedes seguir repitiendo las v 3-6 tantas veces como quieras, pero ten en cuenta que deberás terminar el cuerpo cuando el número de p sea múltiplo de 6.
Cortar el CC.

BORDE FINAL

Trabajar sólo con el CP. El gráfico hace referencia a estas 14 v, los 3 primeros y 3 últimos p forman un I-cord que no se representa en el gráfico.

V 1 (DL): D3, devolver esos 3 p a la ag izquierda y D3, D hasta 4 p antes del final, tdd, dsl3hdel.

V 2 y todas las v del RL: D3, devolver esos 3 p a la ag izquierda y D3, tdd, R hasta 5 p antes del final, 2pjd, dsl3hdel.

V 3 (DL): D3, devolver esos 3 p a la ag izquierda y D3, * h, ddt, D1, 2pjd, h, D1; rep desde * hasta 4 p antes del final, tdd, dsl3hdel.

V 5 (DL): D3, devolver esos 3 p a la ag izquierda y D3, h, surjdouble, h, D2, * D1, h, surjdouble, h, D2; rep desde * hasta 6 p antes del final, D2, tdd, dsl3hdel.

V 7 (DL): D3, devolver esos 3 p a la ag izquierda y D3, h, ddt, D2, * D2, h, ddt, D2; rep desde * hasta 8 p antes del final, D2, h, ddt, tdd, dsl3hdel.

V 9 (DL): D3, devolver esos 3 p a la ag izquierda y D3, D3, * h, ddt, D1, 2pjd, h, D1; rep desde * hasta 4 p antes del final, tdd, dsl3hdel.

V 11 (DL): D3, devolver esos 3 p a la ag izquierda y D3, D2, * D1, h, surjdouble, h, D2; rep desde * hasta 6 p antes del final, D2, tdd, dsl3hdel.

V 13 (DL): D3, devolver esos 3 p a la ag izquierda y D3, D1, * D2, h, ddt, D2; rep desde * hasta 8 p antes del final, D2, h, ddt, tdd, dsl3hdel.

V 14 (RL): D3, devolver esos 3 p a la ag izquierda y D3, tdd, R hasta 5 p antes del final, 2pjd, dsl3hdel.

Rep 3 veces más las v 3-14.

CIERRE CON I-CORD

V 1 (DL): D2, 2pjd por la hebra de atrás, devuelve los 3 p a la ag izquierda.

Rep la v 1 hasta tener 3 p en cada ag.

Cortar el hilo dejando un cabo de unos 20 cm. Invertir el orden de los 3 p de la ag izquierda, poner las ag en paralelo y cerrar los 6 p (3 en cada ag) con un remallado invisible o punto Kitchener.

ACABADO

Rematar los cabos.

Ahormar la prenda a su medida.

Ver las instrucciones de lavado en la etiqueta del ovillo.

IT

PUNTI & ABBREVIAZIONI

acc-dop – accavallata doppia pass2d, 1 dir, acc le 2 m passate (passare 2 m a dir senza lav, 1 dir, accavallare le 2 m passate sulla m lavorata),

aum – aumento, aumentare,

CC – colore di contrasto

ddd – diritto davanti dietro, lav 1 dir nell'asola anteriore e poi senza far cadere la maglia dal f sinistro, lav 1 dir anche nell'asola posteriore.

dim – diminuzione, diminuire,

dir – diritto,

dir-rit – diritto ritorto, lav il dir nell'asola posteriore

DL – davanti del lav,

F/f – ferro(i),

get – gettato,

ins – insieme,

lav – lavorare / lavoro,

m – maglia(e),

MC – colore principale

pass3filo-dav – passare 3 m con il filo sul davanti del lavoro (è il DL nei ferri che si lavorano sul davanti del lav e il RL nei ferri che si lavorano sul retro del lav),

ppd – passa passa diritto, passa 1 m a dir senza lav, passa 1 m a dir senza lav e lav queste 2 maglie ins a dir nell'asola posteriore

rip – ripetere, ripetendo,

RL – retro del lav,

rov – rovescio,

succ – successivo(i),

v – volta(e),

2insdir / 2insdir-rit – lav 2 m ins a dir / dir-rit

SCIALLE

Avvio

Con MC, avviare 3 m.

Suggerimento: posizionando un marcapunti su ognuno di questi punti sarà più semplice individuarli dopo.

F 1: spostare 3 m sul f sinistro, 3 dir.

Da F 2 a F 5: rip F 1.

Girare il lavoro di 90° in senso orario. Il filo di lavoro si trova in alto sul ferro, le maglie da lav sono a destra e il ferro di avvio è a sinistra. Raccogliere e lav a dir 2 m. Assicurarsi di raccogliere entrambe le sole delle maglie. Con il filo sul davanti, posizionare le 3 maglie di avvio del bordo sul ferro destro, invertendo l'ordine, e girare il lavoro. 8 maglie.

F 6 (RL): 5 dir, pass3filo-dav.

Corpo dello scialle

Giuntare il colore CC senza tagliare MC, proseguire lav ciascun ferro con il colore indicato e senza tagliare il precedente.

F 1 CC (DL): 3 dir, riportare queste 3 m sul f sinistro e lav a dir, 1 dir, ddd, pass3filo-dav. 1 aum su ogni f dispari (corrispondenti al DL).

F 2 CC (RL): 3 dir, riportare queste 3 m sul f sinistro e lav a dir, ddd, 2insdir, pass3filo-dav. Nessun cambiamento nel numero di maglie nei ferri pari (corrispondenti al RL).

F 3 MC (DL): 3 dir, riportare queste 3 m sul f sinistro e lav a dir, a dir fino alle ultime 4 m, ddd, pass3filo-dav.

F 4 MC (RL): 3 dir, riportare queste 3 m sul f sinistro e lav a dir, ddd, a rov fino alle ultime 5 m, 2insdir, pass3filo-dav.

F 5 CC (DL): 3 dir, riportare queste 3 m sul f sinistro e lav a dir, a dir fino alle ultime 4 m, ddd, pass3filo-dav.

F 6 CC (RL): 3 dir, riportare queste 3 m sul f sinistro e lav a dir, ddd, a dir fino alle ultime 5 m, 2insdir, pass3filo-dav.

Rip da F 3 a F 6 fino a ottenere un totale di 96 maglie. Per uno scialle più grande, rip i ferri da 3 a 6 fino alla lunghezza desiderata, terminando il corpo dello scialle con un numero totale di maglie multiplo di 6. Tagliare il colore CC.

Bordo di finitura

Lav solo con il col MC. Lo schema è relativo a questi 14 ferri, ricordare che le prime 3 e le ultime 3 maglie formano un I-cord e non sono rappresentate nello schema.

F 1 (DL): 3 dir, riportare queste 3 m sul f sinistro e lav a dir, a dir fino alle ultime 4 m, ddd, pass3filo-dav.

F 2 e succ ferri pari: 3 dir, riportare queste 3 m sul f sinistro e lav a dir, ddd, a rov fino alle ultime 5 m, 2insdir, pass3filo-dav.

F 3 (DL): 3 dir, riportare queste 3 m sul f sinistro e lav a dir, * get, ppd, 1 dir, 2insdir, get, 1 dir, rip da * fino alle ultime 4 m, ddd, pass3filo-dav.

F 5 (DL): 3 dir, riportare queste 3 m sul f sinistro e lav a dir, get, acc-dop, get, 2 dir, * 1 dir, get, acc-dop, get, 2 dir, rip da * fino alle ultime 6 m, 2 dir, ddd, pass3filo-dav.

F 7 (DL): 3 dir, riportare queste 3 m sul f sinistro e lav a dir, get, ppd, 2 dir, * 2 dir, get, ppd, 2 dir, rip da * fino alle ultime 8 m, 2 dir, get, ppd, ddd, pass3filo-dav.

F 9 (DL): 3 dir, riportare queste 3 m sul f

sinistro e lav a dir, 3 dir, * get, ppd, 1 dir, 2insdir, get, 1 dir, rip da * fino alle ultime 4 m, ddd, pass3filo-dav.

F 11 (DL): 3 dir, riportare queste 3 m sul f sinistro e lav a dir, 2 dir, * 1 dir, get, acc-dop, get, 2 dir, rip da * fino alle ultime 6 m, 2 dir, ddd, pass3filo-dav.

F 13 (DL): 3 dir, riportare queste 3 m sul f sinistro e lav a dir, 1 dir, * 2 dir, get, ppd, 2 dir, rip da * fino alle ultime 8 m, 2 dir, get, ppd, ddd, pass3filo-dav.

F 14 (RL): 3 dir, riportare queste 3 m sul f sinistro e lav a dir, ddd, a rov fino alle ultime 5 m, 2insdir, pass3filo-dav.

Rip da F 3 a F 14, ancora per 3 v.

Chiusura con I-cord

F 1 (DL): 2 dir, 2insdir-rit, riportare queste 3 m sul f sinistro.

Rip F 1 fino ad avere 3 m su ogni ferro.

Tagliare il filo lasciando una coda lunga 20 cm.

Invertire l'ordine delle 3 m sul ferro sinistro, tenere i ferri paralleli l'uno all'altro e intrecciare le 6 maglie (3 per ogni ferro) usando il punto maglia o punto Kitchener.

FINITURE

Fermare tutti i fili liberi.

Bloccare il capo alle misure indicate.

Per la cura del capo seguire le istruzioni riportate sulla fascetta del filato.

PT

PONTOS E ABREVIATURAS

acv-dp - acavalada dupla: P2cM, 1 M, acv as 2 m passadas (passar 2 m em M sem trab, 1 M, acv as 2 m passadas sobre a m trabalhada)

aum - aumento, aumentar

CC - cor de contraste

Mfa - meia frente atrás: trab 1 M na alça da frente e depois sem deixar cair a m da agulha esquerda, trab 1 M também na alça detrás

dim - diminuição, diminuir

M - ponto meia

M-torc - ponto meia torcida: trab em M na alça detrás

LD - lado do direito do trabalho

carr - carreira(s)

laç - laçada

trab - trabalhar, trabalho

tric - tricotar

m - malha(s)

MC - cor principal

P3fio-frt - passar 3 m com o fio pela frente do trabalho (é o LD nas carreiras que se trabalham na frente do trabalho e o LA nas carreiras que se trabalham no avesso do trabalho)

ppM - passa passa meia: passar 1 m em M

sem trab, passar 1 m em M sem trab e tric estas 2 malhas juntas em M na alça detrás

rep - repetir

LA - lado do avesso do trabalho

L - ponto liga

seg - seguinte(s)

v - vez(es)

2Mj / 2M-torcj - trab 2 malhas juntas em meia / meia torcida

XAILE

Montagem

Com a MC, montar 3 m.

Sugestão: colocando um marcador em cada um destes pontos será mais simples identificá-los mais tarde.

Carreira 1: transferir 3 m para a agulha esquerda, 3 M.

Da carreira 2 à carreira 5: rep a carr 1.

Virar o trabalho em 90° no sentido dos ponteiros do relógio. O fio do trabalho está em cima na agulha, as malhas que devem ser tric estão à direita e a carr de montagem está à esquerda.

Recuperar e tric 2 m em M. Certificar-se de recuperar ambas as alças das malhas.

Com o fio pela frente do trabalho, colocar as 3 malhas da montagem do rebordo na agulha à direita, invertendo a ordem, e virar o trabalho. 8 malhas.

Carreira 6 (LA): 5 M, P3fio-frt.

Corpo do xaile

Juntar a cor CC sem cortar a MC; continuar a trab cada carr com a cor indicada e sem cortar a anterior.

Carr 1 CC (LD): 3 M, transferir estas 3 m para a agulha esquerda e tric em M, 1 M, Mfa, P3fio-frt, 1 aum em cada carr ímpar (correspondente ao LD).

Carr 2 CC (LA): 3 M, transferir estas 3 m para a agulha esquerda e tric em M, Mfa, 2Mj, P3fio-frt. Nenhuma alteração no número de malhas nas carreiras pares (correspondentes ao LA).

Carr 3 MC (LD): 3 M, transferir estas 3 m para a agulha esquerda e tric em M, trab em M até às últimas 4 m, Mfa, P3fio-frt.

Carr 4 MC (LA): 3 M, transferir estas 3 m para a agulha esquerda e tric em M, Mfa, trab em L até às últimas 5 m, 2Mj, P3fio-frt.

Carr 5 CC (LD): 3 M, transferir estas 3 m para a agulha esquerda e tric em M, trab em M até às últimas 4 m, Mfa, P3fio-frt.

Carr 6 CC (LA): 3 M, transferir estas 3 m para a agulha esquerda e tric em M, Mfa, trab em M até às últimas 5 m, 2Mj, P3fio-frt.

Rep da carreira 3 à carreira 6 até obter um total de 96 malhas. Para um xaile maior, rep as carreiras 3 a 6 até ao comprimento desejado, terminando o corpo do xaile com um número total de malhas múltiplo de 6.

Cortar a cor CC.

Debrum de acabamento

Trab apenas com a cor MC.

Carr 1 (LD): 3 M, transferir estas 3 m para a agulha esquerda e tric em M, trab em M até às últimas 4 m, Mfa, P3fio-frt.

Carr 2 e carr pares seg: 3 M, transferir estas 3 m para a agulha esquerda e tric em M, Mfa, trab em L até às últimas 5 m, 2Mj, P3fio-frt.

Carr 3 (LD): 3 M, transferir estas 3 m para a agulha esquerda e tric em M, * laç, ppM , 1 M, 2Mj, laç, 1 M, rep de * até às últimas 4 m, Mfa, P3fio-frt.

Carr 5 (LD): 3 M, transferir estas 3 m para a agulha esquerda e tric em M, laç, acv-dp, laç, 2 M, * 1 M, laç, acv-dp, laç, 2 M, rep de * até às últimas 6 m, 2 M, Mfa, P3fio-frt.

Carr 7 (LD): 3 M, transferir estas 3 m para a agulha esquerda e tric em M, laç, ppM , 2 M, * 2 M, laç, ppM , 2 M, rep de * até às últimas 8 m, 2 M, laç, ppM , Mfa, P3fio-frt.

Carr 9 (LD): 3 M, transferir estas 3 m para a agulha esquerda e tric em M, 3 M, * laç, ppM, 1 M, 2Mj, laç, 1 M, rep de * até às últimas 4 m, Mfa, P3fio-frt.

Carr 11 (LD): 3 M, transferir estas 3 m para a agulha esquerda e tric em M, 2 M, * 1 M, laç, acv-dp, laç, 2 M, rep de * até às últimas 6 m, 2 M, Mfa, P3fio-frt.

Carr 13 (LD): 3 M, transferir estas 3 m para a agulha esquerda e tric em M, 1 M, * 2 M, laç, ppM , 2 M, rep de * até às últimas 8 m, 2 M, laç, ppM , Mfa, P3fio-frt.

Carr 14 (RL): 3 M, transferir estas 3 m para a agulha esquerda e tric em M, Mfa, trab em L até às últimas 5 m, 2Mj, P3fio-frt.

Rep da carr 3 à carr 14 mais 3 v.

Fecho com I-cord

Carr 1 (LD): 2 M, 2Mj-torc, transferir estas 3 m para a agulha esquerda.

Rep a carr 1 até ter 3 m em cada agulha.

Cortar o fio deixando uma ponta com 20 cm.

Inverter a ordem das 3 m para a agulha esquerda, manter as agulhas paralelas uma à outra e rematar as 6 malhas (3 de cada agulha), usando o ponto malha ou o ponto Kitchener.

ACABAMENTOS

Rematar todos os fios soltos.

Bloquear a peça às medidas indicadas.

Para os cuidados a ter com a peça, ler as instruções na etiqueta do novelo.

