



  
D.M.C.  
**ECO VITA**

RECYCLED COTTON  
KNITTING & CROCHET YARN



GOA



TALLA / TAGLIA / TAMANHO		S	M	L	XL	
Contorno de pecho / Giro seno Contorno do Peito		81/86	91/97	102/107	112/117	cm
Ancho detrás / Larghezza dietro Largura costas		46	49	52	56	cm
Largo total (Medido desde el hombro, incluyendo el borde) / Altezza totale (Misurata fino alle spalle include le coste) / Altura total (Medida até aos ombros incluindo o cós)		58	58	63	63	cm
Ancho de cuello / Larghezza scollo Largura decote		23	23	23	23	cm
Ancho de la manga / Larghezza mani- che / Largura mangas		21	22	23	24	cm
<b>Hilo* / Filato* / Fio*: DMC Eco Vita ref. 388</b>						
<b>111 (parchment)</b> Color / Colore / Cor A		2	2	3	3	100g
<b>018 (palm leaf)</b> Color / Colore / Cor B		2	2	2	2	100g

\* Promedio de ovillos requeridos cuando se usa el hilo y la tensión indicados.

\* Numero medio di gomitoli necessari quando si usa il filato e la tensione indicati.

\* Quantidade média de novelos necessários quando se usa o fio e a tensão indicados.

### Material adicional

Marcadores  
Aguja lanera DMC – ref. 6135/5

### Occorrono anche

Marcapunti  
Ago per lana DMC – ref. 6135/5

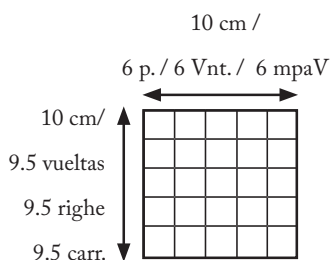
### Material adicional

Marcadores  
Aguilha para lã DMC – ref. 6135/5

### MUESTRA / CAMPIONE / AMOSTRA

Motivo decorativo principal / Motivo decorativo principale  
(mma e Vnt) / Padrão principal (mpa e mpaV)

Ganchillo / Uncinetto / Agulha de croché : 4.5 mm



### GANCHILLO / UNCINETTO / AGULHAS DE CROCHÉ

4 mm  
Ergonómico / Ergonomic U1953/4  
Bambú Ref : U1788/4

4.5 mm  
Ergonómico / Ergonomic U1953/45

**ES FUNDAMENTAL TRABAJAR CON LA TENSION INDICADA PARA UN RESULTADO ÓPTIMO.**

**È ESSENZIALE LAVORARE CON LA TENSIONE INDICATA PER OTTENERE UN BUON RISULTATO.**

**É IMPORTANTE TRABALHAR COM A AMOSTRA INDICADA PARA OBTER UM BOM RESULTADO.**

**MEDIDAS DE LA PRENDA / DIMENSIONI CAPO / MEDIDAS DA PEÇA**

A 46 [49:52:56] cm  
 B 58 [58:63:63] cm  
 C 23 cm  
 D 21 [22:23:24] cm



**Indicaciones de las tallas**

Las explicaciones se refieren a la primera talla. Las cifras entre paréntesis se refieren a las tallas más grandes. Si viene indicada una sola cifra, significa que vale para todas las tallas.

**Indicazione delle Taglie**

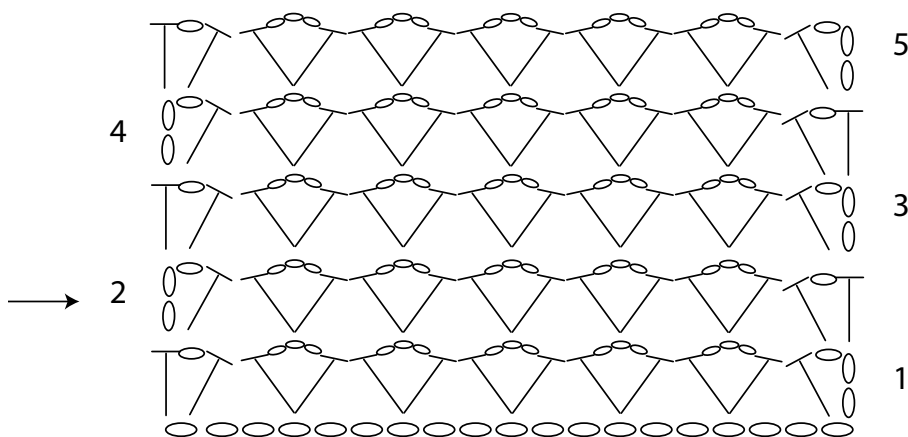
Le istruzioni sono fornite per la prima taglia. Le cifre tra parentesi si riferiscono alle taglie più grandi. Se viene indicata una sola cifra, significa che vale per tutte le taglie.

**Indicações dos tamanhos**

As explicações referem-se ao primeiro tamanho. Os números entre parêntesis referem-se aos tamanhos maiores. Se se indicar apenas um número, significa que vale para todos os tamanhos.

**Marcar la cifra relativa a la talla deseada / Sottolineare le cifre relative alla taglia desiderata / Marque o número referente ao tamanho desejado**

**DIAGRAMA DEL PUNTO / SCHEMA DEL PUNTO / ESQUEMA DO PONTO**



**LEYENDA / LEGENDA / LEGENDA**

- Cadeneta  
Catenella  
Cadeia
- ⊥ Punto medio alto  
Mezza maglia alta  
Meio ponto alto

## SP

### ABREVIATURAS

**cad** – cadeneta  
**cm** – centímetros  
**cont** – continuar  
**gr** – gramos  
**h** – hebra  
**j** - juntos  
**m** – metros  
**meng** - menguar  
**mm** – milímetros  
**p** – punto(s)  
**pb** – punto bajo  
**pe** – punto enano  
**pma** – punto medio alto  
**próx** – próxima/o (as/os)  
**rep** - repetir  
**sig** – siguiente  
**v** – vuelta(s)

### PUNTOS EMPLEADOS

#### Punto bajo cogido por detrás para el borde

**V 1:** 1 pb en cada p, 1 cad y girar la labor.

**V 2:** 1 pb cogido por detrás en cada p, 1 cad y girar la labor.

#### Punto en V

**V 1:** trabajar a lo largo del lateral del borde. 1 v del lateral equivale a 1 p.

3 cad, 1 pma en el 1er p (cuenta como 3 cad), saltar los próx 2 p, \*(1 pma, 3 cad, 1 pma) en el próx p, saltar los próx 2 p. Rep desde \* hasta los 3 últimos p, (1 pma, 1 cad, 1 pma) en el último p, 3 cad y girar la labor.

**V 2:** 1 pma en el primer espacio de 1 cad, (1 pma, 3 cad, 1 pma) en cada espacio de 3 cad, 1 pma en el último espacio de 1 cad, 1 cad, 1 pma en la 2ª cad.

#### Notas al patrón

Tejer el delantero y la espalda en plano, girando la labor al final de cada vuelta.

Hacer 1 cad después de cada v de pb o de pb cogidos por detrás. Esta cad no cuenta como el primer pb.

Hacer 3 cad al final de cada v de puntos en V y girar la labor, las 2 primeras cad contarán como el primer pma, la 3ª cad es la cad de separación.

Trabajar las mangas desde las sisas después del montaje.

Al trabajar por los laterales en los bordes de las mangas y el escote, contar 1 v del lateral como si fueran 2 p.

Cambiar de color cada 5 v.

Para cambiar de color, hacer el último p de la v con el color nuevo de la próx v.

### ESPALDA Y DELANTERO (ambos son iguales)

#### Borde inferior

Con el ganchillo de 4 mm y el col A, hacer

11 cad. Empezar en la 2ª cad contando desde el ganchillo.

**V 1:** 1 pb en cada p.

**V 2:** 1 pb cogido por detrás en cada p.

Rep la v 2 hasta haber hecho un total de 82 [88:94:100] v.

#### Panel principal

Cambiar al col B.

**V 1:** trabajar a lo largo del lateral del borde inferior. 1 v del lateral equivale a 1 p.

3 cad, 1 pma en el 1er p (cuenta como 3 cad), saltar los próx 2 p, \* 1 p en V en el próx p, saltar los próx 2 p. Rep desde \* hasta los 3 últimos p, (1 pma, 1 cad, 1 pma) en el último p, 3 cad y girar la labor.

**V 2:** 1 pma en el primer espacio de 1 cad, 1 p en V en cada espacio de 3 cad, 1 pma en el último espacio de 1 cad, 1 cad, 1 pma en la 2ª cad.

**V 3 a 5:** rep la v 2.

Cambiar al col A.

**V 6 a 10:** rep la v 2.

Cambiar al col B.

Cont con esta pauta, cambiando de color cada 5 v y rep la V 2 hasta tener un total de 45 [45:50:50] v.

#### Formar el escote

Colocar marcadores en los p de los hombros.

Contar desde cada lateral hacia el centro 8 [9:10:11] p V completos.

#### Primer hombro

Empezar donde se tiene la hebra, cambiando al próx color.

**Próx v:** 3 cad, 1 pma en el mismo primer p, 1 p V en los próx 8 [9:10:11] espacios de 3 cad, 1 pma en el próx espacio de 3 cad, 3 cad y girar la labor.

**Próx v:** 1 pma en el primer espacio de 3 cad, 1 p V en cada espacio de 3 cad, 1 pma en el último espacio de 1 cad, 1 cad, 1 pma en la 2ª cad.

**Próx v:** 3 cad, 1 pma en el mismo primer p, 1 p V en cada espacio de 3 cad, 1 pma en el último pma, 3 cad y girar la labor.

**Próx v:** 1 pma en el primer espacio de 3 cada, 1 p V en cada espacio de 3 cad, 1 pma en el último espacio de 1 cad, 1 cad, 1 pma en la 2ª cad.

**Próx v:** 3 cad, 1 pma en el mismo primer p, 1 p V en cada espacio d 3 cad, 1 pma en el último pma.

Rematar.

#### Segundo hombro

Llevar la hebra con el color correspondiente al espacio de 3 cad anterior al p marcado.

**Próx v:** 2 cad, 1 p V en los próx 8 [9:10:11] espacios de 3 cad, 1 pma en el último espacio de 1 cad, 1 cad, 1 pma en la 2ª cad, 3 cad y girar la labor.

**Próx v:** 1 pma en el espacio de 1 cad, 1 p V en cada espacio de 3 cad **excepto** en el último de ellos, 1 pma en el último espacio de 3 cad, 1

pb en el último pma.

**Próx v:** 2 cad, 1 p V en cada uno de los espacios de 3 cad, 1 pma en el último espacio de 1 cad, 1 pma en la 2ª cad, 3 cad y girar la labor.

**Próx v:** 1 pma en el espacio de 1 cad, 1 p V en cada espacio de 3 cad **excepto** en el último de ellos, 1 pma en el último espacio de 3 cad, 1 pb en el último pma.

**Próx v:** 2 cad, 1 p V en cada espacio de 3 cad, 1 pma en el último espacio de 1 cad, 1 pma en la 2ª cad, 3 cad y girar la labor.

### MONTAJE

#### Unir los hombros

Método 1: coser los hombros con la aguja lanera.

**Método 2:** colocar los paneles con un hombro junto al otro. Llevar la hebra al espacio de 1 cad que queda en la parte baja de la pieza que se ha colocado a la derecha, 2 cad, 1 pe en el primer espacio de cad de la pieza de la izquierda, \* 2 cad, 1 pe en el espacio de 3 cad de la pieza de la derecha, 2 cad, 1 pe en el espacio de 3 cad de la pieza de la izquierda. Repetir desde \* hasta haber unido todos los p del hombro.

#### Unir los bordes laterales

Coser los bordes laterales con la aguja lanera, empezando en la parte baja del borde y dejando 20 [21:22:23] v sin coser para la abertura de la manga.

#### Borde

Con el ganchillo de 4 mm, trabajar el borde alrededor de las aberturas de las mangas y del escote como se ha indicado al principio del patrón.

**V inicial:** antes de empezar a trabajar siguiendo la pauta para el borde, hacer una v de pb y cerrarla con un pe en el primer pb.

Al trabajar a lo largo de las v laterales 1 v cuenta como 2 p y trabajar \*1 pb en los próx 2 p, saltar 1 p.

Una vez terminada la v inicial, hacer 9 cad y empezar en el 2º p.

**V 1:** 1 pb en las próx 8 cad, 1 pe en los próx 2 p del escote/abertura de la manga, y girar la labor.

**V 2:** 1 pb cogido por detrás en los próx 8 p, 1 cad y girar la labor.

**V 3:** 1 pb cogido por detrás en los próx 8 espacios de cad, 1 pe en los próx 2 p del escote/abertura de la manga y girar la labor.

Rep las v 2 y 3 hasta haber completado la circunferencia del escote/abertura de la manga.

Cerrar los bordes con pe o con la aguja lanera.

### ACABADO

Ahormar la prenda a las medidas indicadas.

## IT

### PUNTI & ABBREVIAZIONI

**cat** – catenella/e

**lav** – lavorare / lavoro

**m** – maglia(e)

**ma** – maglia alta

**mb** – maglia bassa

**mb\_die** – la maglia bassa si lavora solo nella seconda asola (asola posteriore) della maglia

**mbss** – maglia bassissima

**mma** – mezza maglia alta

**prec** – precedente

**succ** – successivo/a/i/e

**Vnt** (solo per questo particolare ventaglietto)

– lav (1 mma, 3 cat, 1 mma) nella stessa m o nello stesso arco di catenelle

\*\* – rip la sezione racchiusa tra gli asterischi

### PUNTI UTILIZZATI

#### Maglia bassa a coste

**Riga 1:** 1 mb, per ogni m, 1 cat e girare

**Riga 2 e succ:** 1 mb\_die per ogni m, 1 cat e girare

#### Mezza maglia alta punto V

**Riga 1:** si ruota il bordo a coste di 90° e si lavora lateralmente; considerando ogni riga laterale delle coste come 1 maglia lavorare in questo modo:

3 cat (= corrispondono a 1mma + 1 cat),

1 mma nella prima m (la stessa delle 3 cat), saltare le 2 m succ, \* 1 Vnt nella m succ, saltare le 2 m succ, \* rip da \* a \* fino alle ultime 3 m, lav (1 mma, 1 cat, 1 mma) nell'ultima m, 3 cat e girare.

**Riga 2:** 1 mma nel primo arco di 1 cat, 1 Vnt in ogni arco di 3 cat, 1 mma nell'ultimo arco di 1 cat, 1 cat, 1 mma nella seconda cat delle righe precedenti.

Rip la seconda riga fino a quando è necessario.

#### Note

Davanti e Dietro si lavorano in piano in righe di andata e ritorno, girare il lavoro alla fine di ogni riga.

Lav 1 cat alla fine di ogni riga di mb o mb\_die; questa cat non conta come prima mb.

Le 3 cat che si lavorano all'inizio o alla fine di ogni riga di Vnt, corrispondono a 1 mma + 1 cat di separazione con la m succ.

Lav le maniche nei giromanica dopo l'assemblaggio.

Quando si lavorano le righe lateralmente, considerare 1 riga laterale (che può essere 1 mma o 2 cat) come 2 punti (per le coste delle maniche e dello scollo).

Cambiare colore ogni 5 righe.

Cambiare i colori terminando l'ultimo punto con il nuovo colore da usare.

### Sottolineare o cerchiare le istruzioni relative alla taglia scelta

#### DIETRO e DAVANTI (si lavorano nello stesso modo)

##### Coste inferiori

Con il colore A e l'uncinetto n.4 mm avviare 11 cat e a partire dalla seconda cat dall'uncinetto lav seguendo il motivo a coste.

**Riga 1:** 1 mb in ogni m;

**Riga 2:** 1 mb\_die in ogni m.

Rip la seconda riga fino ad 82 [88:94:100] righe in totale.

##### Pannello principale

##### Passare al colore B

**Riga 1:** lav lateralmente le righe delle coste; 1 riga laterale = 1 m

3 cat (=corrispondono a 1 mma + 1 cat), 1 mma nella prima m (la stessa delle 3 cat), saltare le 2 m succ, \*1 Vnt nella m succ saltare le 2 m succ. \*rip fino alle ultime 3 m, saltare 2 m, lav (1 mma, 1 cat, 1 mma) nell'ultima m, 3 cat e girare.

**Riga 2:** 1 mma nel primo arco di 1 cat, 1 Vnt in ogni arco di 3 cat, 1 mma nell'ultimo arco di 1 cat, 1 cat, 1 mma nella seconda cat.

**Da Riga 3 a Riga 5:** rip la riga 2

Passare al colore A

**Da Riga 6 a Riga 10:** rip la riga 2

Passare al colore B

Continuare a cambiare colore ogni 5 righe e rip la riga 2 fino a un totale di 45 [45:50:50] righe.

##### Collo

Usare i marcapunti per indicare le maglie corrispondenti alle spalle.

Contare da ogni bordo laterale verso il centro (solo i ventaglietti completi): 8 [9:10:11] Vnt

##### Prima Spalla

Iniziare dal punto in cui si trova il filato, cambiare colore e riprendere il conteggio delle righe.

**Riga 1:** 3 cat (corrispondono a 1 mma + 1 cat), 1 mma sempre nella stessa m delle cat, 1 Vnt per ognuno dei succ 8 [9:10:11] archi di 3 cat, 1 mma nel succ arco di 3 cat, 3 cat e girare.

**Riga 2:** 1 mma nel primo arco di 3 cat, 1 Vnt in ogni arco di 3 cat, 1 mma nell'ultimo arco di 1 cat, 1 cat, 1 mma nella seconda cat.

**Riga 3:** 3 cat, 1 mma sempre nella prima m, 1 Vnt in ogni arco di 3 cat, 1 mma nell'ultima mma della riga prec, 3 cat e girare.

**Riga 4:** 1 mma nel primo arco di 3 cat, 1 Vnt in ogni arco di 3 cat, 1 mma nell'ultimo arco di 1 cat, 1 cat, 1 mma nella seconda cat.

**Riga 5:** 3 cat, 1 mma sempre nella prima m, 1 Vnt in ogni arco di 3 cat, 1 mma nell'ultima mma della riga prec.

Tagliare e fermare il filo.

#### Seconda Spalla

Usare il colore corrispondente alla prima spalla e giuntare il filo nell'arco di 3 cat prima del marcapunti. Riprendere il conteggio delle righe:

**Riga 1:** 2 cat, 1 Vnt per ognuno dei succ 8 [9:10:11] archi di 3 cat, 1 mma nell'ultimo arco di 1 cat, 1 cat, 1 mma nella seconda cat, 3 cat e girare.

**Riga 2:** 1 mma nell'arco di 1 cat, 1 Vnt in ogni arco di 3 cat escluso l'ultimo, 1 mma nell'ultimo arco di 3 cat, 1 ma nell'ultima mma della riga prec.

**Riga 3:** 2 cat, 1 Vnt in ogni arco di 3 cat, 1 mma nell'ultimo arco di 1 cat, 1 cat, 1 mma nella seconda cat, 3 cat e girare.

Rip ancora 1 volta le righe 2 e 3.

Tagliare e fermare il filo.

### CONFEZIONE

#### Cucire le spalle

**Metodo 1:** usando l'ago da lana cucire i punti corrispondenti alle spalle.

#### Metodo 2

**Step 1:** sovrapporre i pannelli spalla contro spalla

**Step 2:** giuntare il filo nell'archetto inferiore di 1 cat del pezzo a destra.

**Step 3:** 2 cat, 1 mbss nell'archetto di 1 cat del pezzo a sinistra;

**Step 4:** 2 cat, 1 mbss nell'archetto di 3 cat del pezzo a destra.

**Step 5:** 2 cat, 1 mbss nell'archetto di 3 cat del pezzo a sinistra.

**Rip gli step 4 e 5 fino a quando tutti i punti delle spalle saranno uniti.**

#### Cucire i fianchi

Con l'ago da lana e iniziando dalla riga inferiore delle coste cucire lungo i fianchi lasciando aperte 20 [21:22:23] righe per la manica.

#### BORDO A COSTE

Con l'uncinetto n. 4 mm lavorare a coste intorno allo scollo e alle maniche.

#### Giro iniziale:

Prima di lavorare le coste vere e proprie, lavorare un giro a maglie basse, intorno allo scollo e alle maniche. Nel fare questo giro quando si deve lavorare lungo le righe laterali, considerare ogni riga laterale (può essere 1 mma o 2 cat) come 2 punti e lavorarli in questo modo: \*1 mb nelle 2 m succ, saltare 1 m\*, rip da \* per tutte le righe laterali, chiudere il giro con una mbss nella prima mb.

#### Coste

Dopo aver terminato il giro di preparazione, lav 9 cat

### Iniziare dalla seconda maglia

**Riga 1:** 1 mb per ognuna delle 8 cat, 1mbss nelle 2 m succ dello scollo (o del giromanica), girare.

**Riga 2:** 1 mb\_die per ognuna delle succ 8 m, 1 cat e girare.

**Riga 3:** 1 mb\_die per ognuna delle succ 8 m, 1mbss nelle 2 m succ dello scollo (o del giromanica), girare.

Rip **riga 2** e **riga 3** fino a completare l'intera circonferenza del collo (o della manica).

Cucire le coste con l'ago da lana o con

l'uncinetto a maglie bassissime.

### PER FINIRE

Fermare tutti i fili e bloccare il lavoro alle misure indicate.

### PT

### PONTOS E ABREVIATURAS

**cad** – cadeia(s)

**trab** – trabalhar

**m** – malha(s)

**pa** – ponto alto

**pb** – ponto baixo

**pb\_atrás** – o ponto baixo é trabalhado na segunda alça (alça posterior) da malha

**pbx** – ponto baixíssimo

**mpa** – meio ponto alto

**ant** – anterior

**seg** – seguinte(s)

**mpaV (apenas para este leque específico)** – trab (1 mpa, 3 cad, 1 mpa) na mesma malha ou no mesmo arco de cadeias

\*\* - rep a secção entre asteriscos

### PONTOS UTILIZADOS

#### Ponto baixo canelado

**Carreira 1:** 1 pb para cada m, 1 cad e virar

**Carreira 2 e seg:** 1 pb\_atrás para cada m, 1 cad e virar

#### Meio ponto alto em V

**Carreira 1:** deve-se girar o cós em canelado a 90° para se trabalhar lateralmente; considerando cada carreira lateral do canelado como 1 malha, trabalhar da seg maneira:

3 cad (= correspondem a 1mpa + 1 cad), 1 mpa na primeira m (a mesma das 3 cad), saltar as 2 m seg, \* 1 mpaV na m seg, saltar as 2 m seg, \* rep de \* a \* até às últimas 3 m, trab (1 mpa, 1 cad, 1 mpa) na última m, 3 cad e virar.

**Carreira 2:** 1 mpa no primeiro arco de 1 cad, 1 mpaV em cada arco de 3 cad, 1 mpa no último arco de 1 cad, 1 cad, 1 mpa na segunda cad da carreira anterior.

Rep a segunda carreira enquanto for necessário.

### Notas

A frente e as costas trabalham-se a direito em carreiras de ida e volta; virar o trabalho no final de cada carreira.

Trab 1 cad no final de cada carreira de pb ou pb\_atrás; esta cad não conta como primeiro pb.

As 3 cad que se trabalham no início ou no final de cada carreira de mpaV correspondem a 1 mpa + 1 cad de separação com a m seg. Trab as mangas nas cavas após a montagem. Quando se trabalham as carreiras lateralmente, considerar 1 carreira lateral (que pode ser 1 mpa ou 2 cad) como 2 pontos (para o canelado das mangas e do decote). Mudar de cor a cada 5 carreiras.

Mudar as cores terminando o último ponto com a nova cor a usar.

### Realçar os números referentes ao tamanho desejado.

### EXECUÇÃO

#### COSTAS E FRENTE (trabalham-se da mesma maneira)

##### Canelados inferiores

Com a cor A e a agulha n.4 mm montar 11 cad e a partir da segunda cad da agulha trab seguindo o padrão em canelado.

**Carreira 1:** 1 pb em cada m

**Carreira 2:** 1 pb\_atrás em cada m.

Rep a segunda carreira até obter 82 [88:94:100] carreiras no total.

##### Painel principal

Mudar para a cor B

**Carreira 1:** trab lateralmente as carreiras do canelado; 1 carreira lateral = 1 m 3 cad (= correspondem a 1 mpa + 1 cad), 1 mpa na primeira m (a mesma das 3 cad), saltar as 2 m seg, \* 1 mpaV na m seg, saltar as 2 m seg. \* rep até às últimas 3 m, saltar 2 m, trab (1 mpa, 1 cad, 1 mpa) na última m, 3 cad e virar.

**Carreira 2:** 1 mpa no primeiro arco de 1 cad, 1 mpaV em cada arco de 3 cad, 1 mpa no último arco de 1 cad, 1 cad, 1 mpa na segunda cad.

**Da Carreira 3 à Carreira 5:** rep a carreira 2 Mudar para a cor A

**Da Carreira 6 à Carreira 10:** rep a carreira 2 Mudar para a cor B

Continuar a mudar de cor a cada 5 carreiras e rep a carreira 2 até obter um total de 45 [45:50:50] carreiras.

##### Decote

Usar os marcadores para indicar as malhas correspondentes aos ombros. Contar de cada rebordo lateral para o centro (apenas os leques completos): 8 [9:10:11] mpaV

### Primeiro Ombro

Começar no ponto onde se encontra o fio, mudar de cor e retomar a contagem das carreiras.

**Carreira 1:** 3 cad (correspondem a 1 mpa + 1 cad), 1 mpa sempre na mesma m das cad, 1 mpaV para cada um dos 8 [9:10:11] arcos de 3 cad seg, 1 mpa no arco de 3 cad seg, 3 cad e virar.

**Carreira 2:** 1 mpa no primeiro arco de 3 cad, 1 mpaV em cada arco de 3 cad, 1 mpa no último arco de 1 cad, 1 cad, 1 mpa na segunda cad.

**Carreira 3:** 3 cad, 1 mpa sempre na primeira m, 1 mpaV em cada arco de 3 cad, 1 mpa no último mpa da carreira ant, 3 cad e virar.

**Carreira 4:** 1 mpa no primeiro arco de 3 cad, 1 mpaV em cada arco de 3 cad, 1 mpa no último arco de 1 cad, 1 cad, 1 mpa na segunda cad.

**Carreira 5:** 3 cad, 1 mpa sempre na primeira m, 1 mpaV em cada arco de 3 cad, 1 mpa no último mpa da carreira ant.

Cortar e rematar o fio.

### Segundo Ombro

Usar a cor correspondente ao primeiro ombro e juntar o fio no arco de 3 cad antes do marcador. Retomar a contagem das carreiras:

**Carreira 1:** 2 cad, 1 mpaV para cada um dos 8 [9:10:11] arcos de 3 cad seg, 1 mpa no último arco de 1 cad, 1 cad, 1 mpa na segunda cad, 3 cad e virar.

**Carreira 2:** 1 mpa no arco de 1 cad, 1 mpaV em cada arco de 3 cad excluindo o último, 1 mpa no último arco de 3 cad, 1 pa no último mpa da carreira ant.

**Carreira 3:** 2 cad, 1 mpaV em cada arco de 3 cad, 1 mpa no último arco de 1 cad, 1 cad, 1 mpa na segunda cad, 3 cad e virar.

Rep mais 1 vez as carreiras 2 e 3.

Cortar e rematar o fio.

### MONTAGEM

Coser os ombros.

**Método 1:** usando a agulha de lã coser os pontos correspondentes aos ombros.

#### Método 2

**Passo 1:** sobrepor os painéis, ombro com ombro.

**Passo 2:** juntar o fio no arco inferior de 1 cad da peça à direita.

**Passo 3:** 2 cad, 1 pbx no arco de 1 cad da peça à esquerda.

**Passo 4:** 2 cad, 1 pbx no arco de 3 cad da peça à direita.

**Passo 5:** 2 cad, 1 pbx no arco de 3 cad da peça à esquerda.

Rep os passos 4 e 5 até que todos os pontos dos ombros estejam unidos.

Coser os lados.

Com a agulha de lã e começando na carreira inferior do canelado, coser ao longo dos lados, deixando abertas 20 [21:22:23] carreiras para a manga.

### REBORDO EM CANELADO

Com a agulha n. 4 mm trabalhar em canelado em redor do decote e das mangas.

#### Volta inicial:

Antes de trabalhar o canelado propriamente dito, fazer uma volta em pontos baixos em redor do decote e das mangas. Ao fazer esta volta quando se deve trabalhar ao longo das carreiras laterais, considerar cada carreira lateral (pode ser 1 mpa ou 2 cad) como 2 pontos e trabalhá-los da seg maneira: \*1 pb nas 2 m seg, saltar 1 m\*, rep de \* em todas as carreiras laterais, fechar a volta com um pbx no primeiro pb.

#### Canelado

Depois de ter terminado a volta de preparação, trab 9 cad.

Começar a partir da segunda malha.

**Carreira 1:** 1 pb para cada uma das 8 cad, 1pbx nas 2 m seg do decote (ou da cava), virar.

**Carreira 2:** 1 pb\_atrás para cada uma das 8 m seg, 1 cad e virar.

**Carreira 3:** 1 pb\_atrás para cada uma das 8 m seg, 1pbx nas 2 m seg do decote (ou da cava), virar.

Rep as carreiras 2 e 3 até completar a inteira circunferência do decote (ou da manga).

Coser os canelados com a agulha de lã ou com a agulha de croché fazendo pbx.

### ACABAMENTOS

Rematar todos os fios e bloquear o trabalho nas medidas indicadas.



