




D.M.C.
ECO VITA

RECYCLED COTTON
KNITTING & CROCHET YARN

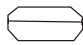

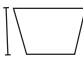






KAILUA

KAILUA

CROCHET

INTERMEDIO
MÉDIO

DIMENSIONES / DIMENSIONI / DIMENSÕES			
Ancho base/Lunghezza della base Comprimento da base		27	cm
Aancho del cuerpo / Lunghezza del corpo / Comprimento do corpo		44	cm
Altura / Altezza / Altura		35	cm
Hilo* / Filato* / Fio*: DMC Eco Vita ref. 388			
003 (vanilla cake) Color / Colore / Cor A		2	100g
008 (palm leaf) Color / Colore / Cor B		1	100g
138 (verdin) Color / Colore / Cor C		1	100g
018 (celery juice) Color / Colore / Cor D		1	100g



* Promedio de ovillos requeridos cuando se usa el hilo y la tensión indicados.

* Numero medio di gomitoli necessari quando si usa il filato e la tensione indicati.

* Quantidade média de novelos necessários quando se usa o fio e a tensão indicados.

Material adicional

Marcadores
Aguja lanera DMC – ref. 6135/5

Occorrono anche

Marcapunti
Ago per lana DMC – ref. 6135/5

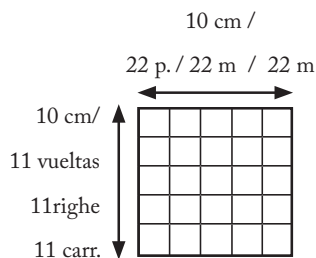
Material adicional

Marcadores
Aguilha para lã DMC – ref. 6135/5

MUESTRA / CAMPIONE / AMOSTRA

Punto alto / Maglie alte / Pontos altos

Ganchillo / Uncinetto / Agulha croché : 3 mm



GANCHILLO / UNCINETTO / AGULHA DE CROCHÉ

3mm
Ergonómico / Ergonomic U1888/3

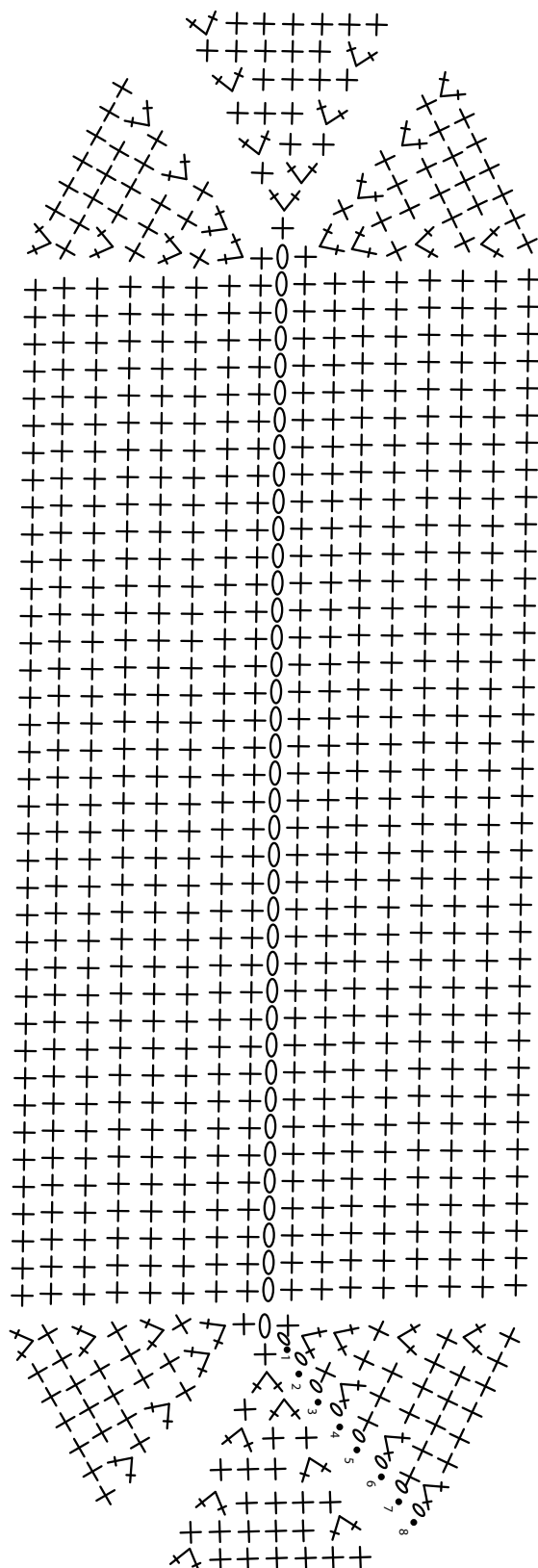
ES FUNDAMENTAL TRABAJAR CON LA TENSION INDICADA PARA UN RESULTADO ÓPTIMO.

È ESSENZIALE LAVORARE CON LA TENSIONE INDICATA PER OTTENERE UN BUON RISULTATO.

É IMPORTANTE TRABALHAR COM A AMOSTRA INDICADA PARA OBTER UM BOM RESULTADO.

DIAGRAMA DE LA BASE/ SCHEMA DELLA BASE

ESQUEMA DA BASE

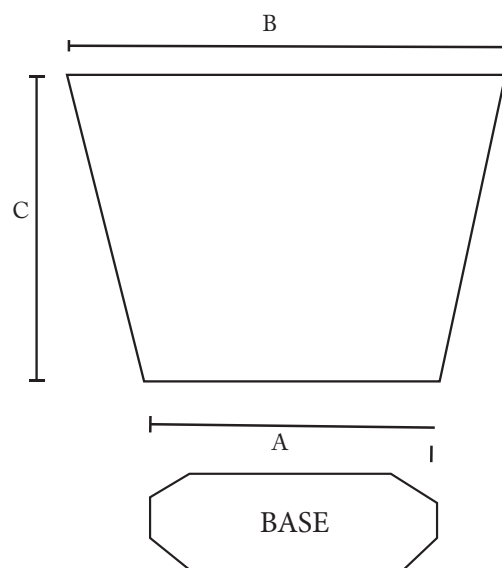


MEDIDAS DE LA PRENDA

DIMENSIONI CAPO

MEDIDAS DA PEÇA

A 27 cm
B 44cm
C 35 cm



LEYENDA / LEGENDA / LEGENDA

- Cadeneta
Catenella
Cadeia
- ⊕ Punto bajo
Maglia bassa
Ponto baixo
- ∨ Aumento de 2 puntos bajos
Aumento 2 maglie basse
Aumento de 2 pontos baixos

SP

PUNTOS Y ABREVIATURAS

alt – alterna/s
aum – aumentar
cad – cadeneta
cm – centímetros
cont – continuar
DL – derecho de la labor
gr – gramos
h – hebra
j – juntos
m – metros
meng – menguar
mm – milímetros
p – punto(s)
pág – página
pb – punto bajo
pe – punto enano
próx – próxima/o (as/os)
psd – pasada
rep – repetir
RL – revés de la labor
sig – siguiente
v – vuelta(s)

Notas del patrón:

Trabajar en redondo cerrando la v con un pe en el primer p.
1 cad al principio de cada v de pb. Esta cad no cuenta como el 1er pb.
2 cad al principio de cada v de pa. Esta cad no cuenta como el primer pa.
Cambiar de color trabajando el pe del final de la v con el próximo color a utilizar.

BOLSO

Base

Con el color A, hacer 41 cad.

Empezar en el 2º p.

V 1: 1 pb en los próx 39 p, 3 pb en el próx p, girar hacia el otro lado de las cad iniciales, 1 pb en los próx 38 p, 2 pb en el último p. Obtenemos 82 p.

V 2: 2 pb en el 1er p, 1 pb en los próx 38 p, 2 pb en los próx 3 p, 1 pb en los próx 38 p, 2 pb en los próx 2 p. Obtenemos 88 p.

V 3: 1 pb en el próx p, 2 pb en el próx p, 1 pb en los próx 38 p, (2 pb en el próx p, 1 pb en el próx p) 3 veces, 1 pb en los próx 38 p, (1 pb en el próx p, 2 pb en el próx p) 2 veces. Obtenemos 94 p.

V 4: 2 pb en el próx p, 1 pb en los próx 2 p, 1 pb en los próx 38 p, (1 pb en los próx 2 p, 2 pb en el próx p) 3 veces, 1 pb en los próx 38 p, (2 pb en el próx p, 1 pb en los próx 2 p) 2 veces. Obtenemos 100 p.

V 5: 1 pb en los próx 3 p, 2 pb en el próx p, 1 pb en los próx 38 p, (2 pb en el prox p, 1 pb en los próx 3 p) 3 veces, 1 pb en los próx 38 p, (1 pb en los próx 3 p, 2 pb en el próx p) 2 veces. Obtenemos 106 p.

V 6: 2 pb en el próx p, 1 pb en los próx 4 p, 1 pb en los próx 38 p, (1 pb en los próx 4 p, 2 pb en el próx p) 3 veces, 1 pb en los próx 38 p, (2 pb en el próx p, 1 pb en los próx 4 p) 2 veces. Obtenemos 112 p.

V 7: 1 pb en los próx 5 p, 2 pb en el próx p, 1 pb en los próx 38 p, (2 pb en el próx p, 1 pb en los próx 5 p) 3 veces, 1 pb en los próx 38 p, (1 pb en los próx 5 p, 2 pb en el próx p) 2 veces. Obtenemos 118 p.

V 8: 2 pb en el próx p, 1 pb en los próx 6 p, 1 pb en los próx 38 p, (1 pb en los próx 6 p, 2 pb en el próx p) 3 veces, 1 pb en los próx 38 p, (2 pb en el próx p, 1 pb en los próx 6 p) 2 veces. Obtenemos 124 p.

Cuerpo

V 9: 1 pb en cada p.

V 10: rep la v 9.

V 11: 1 pa en cada p.

V 12 a V 15: rep la v 11.

V 16: * 1 pa en los próx 3 p, 2 pa en el próx p. Rep desde * hasta el final de la v. Obtenemos 155 p.

V 17 a V 21: rep la v 11.

V 22: * 1 pa en los próx 4 p, 2 pa en el próx p. Rep desde * hasta el final d la v. Obtenemos 186 p.

V 23 a 24: Cambiar al color D y rep la v 11.

V 25 a V 26: Cambiar al color C y rep la v 11.

V 27 a V 28: Cambiar al color B y rep la v 11.

V 29: Cambiar al color A y rep la v 11.

V 30 a V 34: rep las v 23 a 27

Cambiar al color A

V 35 a V 41: rep la v 11.

V 42 a V 45: rep la v 9.

V 46: 1 pb en los próx 35 p, 3 cad, saltar 3 p, 1 pb en los próx 38 p, 3 cad, saltar 3 p, 1 pb en los próx 49 p, 3 cad, saltar 3 p, 1 pb en los próx 38 p, 3 cad, saltar 3 p, 1 pb en los últimos 14 p.

V 47 a V 50: 1 pb en cada p.

V 51: 1 pe en cada p.

Cerrar el trabajo, cortar el hilo y rematar escondiendo la hebra.

ASAS (X 2)

Con el color B trabajar en vueltas continuas colocando un marcador en el 1er p.

Hacer 8 cad y pe en la 1ª cad para hacer un aro.

V 1: 1 pb en cada p.

V 2 a V 100: rep la v 1.

ACABADO

Pasar las asas por los huecos que se hicieron a tal fin y anudar. Asegurar el nudo con unas puntadas con la aguja lanera.

IT

ABBREVIAZIONI

cat – catenella/e
mb – maglia bassa
mbss – maglia bassissima
m – maglia(e)
****** – rip la sezione racchiusa tra gli asterischi
lav – lavorare
prec – precedente
succ – successivo/a/i/e
v – volta/e

PUNTI UTILIZZATI

Maglie basse

Maglie alte

Note

Lavorare in tondo; chiudendo il giro con una mbss nella prima maglia;
1 cat all'inizio di ogni giro di mb, da non considerare come prima mb;
2 cat all'inizio di ogni giro di maglie alte, da non considerare come prima maglia alta;
Se non diversamente specificato lav una maglia per ogni maglia del giro prec;
Cambiare il colore lavorando le mbss con il colore da usare nel giro succ.

BASE

Con il colore A avviare 41 cat.

Giro 1: a partire dalla seconda cat dall'uncinetto lav 39 mb (significa lav 1 mb per ogni cat di base), 3 mb nella succ m; girare sull'altro lato della riga iniziale di cat, 38 mb, 2 mb nell'ultima m. (82 m)

Giro 2: 2 mb nella prima m, 38 mb, 2 mb per ognuna delle succ 3 m, 38 mb, 2 mb per ognuna delle succ 2 m. (88 m)

Giro 3: 1 mb nella prima m, 2 mb nella succ m, 38 mb, rip (2 mb nella succ m, 1 mb nella succ m) x 3 v, 38 mb, rip (1 mb, 2 mb nella succ m) x 2 v. (94 m)

Giro 4: 2 mb nella prima m, 1 mb per ognuna delle succ 2 m, 38 mb, rip (1 mb per ognuna delle succ 2 m, 2 mb nella succ m) x 3 v, 38 mb, rip (2 mb nella succ m, 1 mb per ognuna delle succ 2 m) x 2 volte (100 m)

Giro 5: 1 mb per ognuna delle succ 3 m, 2 mb nella succ m, 38 mb, rip (2 mb nella succ m, 1 mb per ognuna delle succ 3 m) x 3 v, 38 mb, rip (1 mb per ognuna delle succ 3 m, 2 mb nella succ m) x 2 v (106 m)

Giro 6: 2 mb nella succ m, 1 mb per ognuna delle succ 4 m, 38 mb, rip (1 mb per ognuna delle succ 4 m, 2 mb nella succ m) x 3 v, 38 mb, (2 mb nella succ m, 1 mb nelle succ 4 m) x 2 v (112 m)

Giro 7: 1 mb per ognuna delle succ 5 m, 2 mb nella succ m, 38 mb, rip (2 mb nella succ m, 1 mb per ognuna delle succ 5 m) x 3 v, 38 mb, rip (1 mb per ognuna delle succ 5 m, 2 mb

nella succ m) x 2 v (118 m)

Giro 8: 2 mb nella succ m, 1 mb per ognuna delle succ 6 m, 38 mb, rip (1 mb per ognuna delle succ 6 m, 2 mb nella succ m) x 3 v, 38 mb, rip (2 mb nella succ m, 1 mb per ognuna delle succ 6 m) x 2 v (124 m)

CORPO

Giro 9: 1 mb in ogni m del giro

Giro 10: Rip il giro 9

Giro 11: 1 maglia alta in ogni m del giro.

Da Giro 12 a Giro 15: Rip il giro 11

Giro 16: rip *1 ma per ognuna delle 3 m succ, 2 ma nella succ m * fino alla fine del giro. (155 m)

Da Giro 17 a Giro 21: Rip il giro 11

Giro 22: rip *1 ma per ognuna delle 4 m succ, 2 ma nella succ m * fino alla fine del giro. (186 m)

Giro 23 – Giro 24: Passare al colore D e rip il giro 11

Giro 25 – Giro 26: Passare al colore C e rip il giro 11

Giro 27 – Giro 28: Passare al colore B e rip il giro 11

Giro 29: Passare al colore A e rip il giro 11

Da Giro 30 a Giro 34: Rip dal giro 23 fino al giro 27

Passare al colore A

Da Giro 35 a Giro 41: Rip il giro 11

Da Giro 42 a Giro 45: Rip il giro 9

Giro 46: 35 mb, 3 cat, saltare 3 m, 38 mb, 3 cat, saltare 3 m, 49 mb, 3 cat, saltare 3 m, 38 mb, 3 cat, saltare 3 m, 14 mb.

Da Giro 47 a Giro 50: 1 mb per ogni m del giro prec.

Giro 51: 1 mbss per ogni m del giro prec. Fermare il lav, tagliare e affrancare il filo.

MANICI (X 2)

Usare il colore B

Lavorare in giri continui indicando la prima maglia con un marcapunti.

Avviare 8 cat e chiuderle a cerchio con 1 mbss nella prima cat.

Giro 1: 1 mb per ogni m

Da Giro 2 a Giro 100: rip il giro 1

Fermare il lavoro e tagliare il filo lasciandone una quantità sufficiente per le ultime finiture.

PER COMPLETARE

Inserire i manici attraverso i corrispondenti fori e fare un nodo.

Usare le estremità libere del filo e l'ago da lana per intrecciare il filo e allo stesso tempo fissare i nodi.

PT

PONTOS E ABREVIATURAS

cad – cadeia(s)

p.b – ponto baixo

p.bx – ponto baixíssimo

p.a – ponto alto

m – malha(s)

****** – rep a secção entre os asteriscos

trab – trabalhar

ant – anterior

seg – seguinte(s)

v – vez(es)

PONTOS UTILIZADOS

Ponto baixo

Ponto alto

Notas

Trabalhar em redondo, fechando a volta com um p.bx na primeira malha;
1 cad no início de cada volta de p.b; não considerar como primeiro p.b;
2 cad no início de cada volta de p.a; não considerar como primeiro ponto alto;
Se não for especificado em contrário, trab uma malha para cada malha da volta ant;
Mudar a cor trabalhando os p.bx com a cor que vai ser usada na volta seg.

BASE

Com a cor A montar 41 cad.

Carreira 1: a partir da segunda cad da agulha, trab 39 p.b (significa trab 1 p.b para cada cad de base), 3 p.b na m seg; virar para o outro lado da carreira inicial de cad, 38 p.b, 2 p.b na última m. (82 m)

Carreira 2: 2 p.b na primeira m, 38 p.b, 2 p.b para cada uma das 3 m seg, 38 p.b, 2 p.b para cada uma das 2 m seg. (88 m)

Carreira 3: 1 p.b na primeira m, 2 p.b na m seg, 38 p.b, rep (2 p.b na m seg, 1 p.b na m seg) x 3 v, 38 p.b, rep (1 p.b, 2 p.b na m seg) x 2 v. (94 m)

Carreira 4: 2 p.b na primeira m, 1 p.b para cada uma das 2 m seg, 38 p.b, rep (1 p.b para cada uma das 2 m seg, 2 p.b na m seg) x 3 v, 38 p.b, rep (2 p.b na m seg, 1 p.b para cada uma das 2 m seg) x 2 v (100 m)

Carreira 5: 1 p.b para cada uma das 3 m seg, 2 p.b na m seg, 38 p.b, rep (2 p.b na m seg, 1 p.b para cada uma das 3 m seg) x 3 v, 38 p.b, rep (1 p.b para cada uma das 3 m seg, 2 p.b na m seg) x 2 v (106 m)

Carreira 6: 2 p.b na m seg, 1 p.b para cada uma das 4 m seg, 38 p.b, rep (1 p.b para cada uma das 4 m seg, 2 p.b na m seg) x 3 v, 38 p.b, (2 p.b na m seg, 1 p.b nas 4 m seg) x 2 v (112 m)

Carreira 7: 1 p.b para cada uma das 5 m seg, 2 p.b na m seg, 38 p.b, rep (2 p.b na m seg, 1 p.b para cada uma das 5 m seg) x 3 v, 38 p.b, rep (1 p.b para cada uma das 5 m seg, 2 p.b na m seg) x 2 v (118 m)

Carreira 8: 2 p.b na m seg, 1 p.b para cada uma das 6 m seg, 38 p.b, rep (1 p.b para cada

uma das 6 m seg, 2 p.b na m seg) x 3 v, 38 p.b, rep (2 p.b na m seg, 1 p.b para cada uma das 6 m seg) x 2 v (124 m)

CORPO

Carreira 9: 1 p.b em cada m da carreira

Carreira 10: Rep a carreira 9

Carreira 11: 1 p.a em cada m da carreira

Da Carreira 12 à Carreira 15: Rep a carreira 11

Carreira 16: rep *1 p.a para cada uma das 3 m seg, 2 p.a na m seg * até ao final da carreira (155 m)

Da Carreira 17 à Carreira 21: Rep a carreira 11

Carreira 22: rep *1 p.a para cada uma das 4 m seg, 2 p.a na m seg * até ao final da carreira (186 m)

Carreira 23 – Carreira 24: Mudar para a cor D e rep a carreira 11

Carreira 25 – Carreira 26: Mudar para a cor C e rep a carreira 11

Carreira 27 – Carreira 28: Mudar para a cor B e rep a carreira 11

Carreira 29: Mudar para a cor A e rep a carreira 11

Da Carreira 30 à Carreira 34: Rep da carreira 23 até à carreira 27

Mudar para a cor A.

Da Carreira 35 à Carreira 41: Rep a carreira 11

Da Carreira 42 à Carreira 45: Rep a carreira 9

Carreira 46: 35 p.b, 3 cad, saltar 3 m, 38 p.b, 3 cad, saltar 3 m, 49 p.b, 3 cad, saltar 3 m, 38 p.b, 3 cad, saltar 3 m, 14 p.b.

Da Carreira 47 à Carreira 50: 1 p.b para cada m da carreira ant.

Carreira 51: 1 p.bx para cada m da carreira ant.

Rematar o trabalho, cortar e fixar o fio.

ALÇAS (X 2)

Usar a cor B.

Trabalhar em carreiras contínuas, indicando a primeira malha com um marcador.

Montar 8 cad e fechá-las em redondo com 1 p.bx na primeira cad.

Carreira 1: 1 p.b para cada m

Da Carreira 2 à Carreira 100: rep a carreira 1.

Rematar o trabalho e cortar o fio deixando uma quantidade suficiente para os últimos acabamentos.

ACABAMENTOS

Inserir as alças através dos buracos correspondentes e dar um nó.

Usar as pontas livres do fio e a agulha para lâ para rematar o fio e ao mesmo tempo fixar os nós.

