



58 | Azteca



59 | Azteca

# Crochet



60a - 60b | Azteca



# Azteca

pág. 23



## MITONES

Sigue el paso a paso de cómo tejer este modelo en: [YouTube](https://www.youtube.com/watch?v=...) - [www.katia.com](http://www.katia.com) en el apartado aprende - Vídeos paso a paso.

### MATERIALES

AZTECA col. 7847: 1 ovillo

Ganchillo: nº 6 mm.

### Puntos empleados:

*P. alto, p. de cadeneta, p. enano, P. bajo* (ver pág. de p. básicos)

*P. cuadro* (ver gráfico A)

*P. fantasía* (ver gráfico B)

*P. medio alto* (ver explicación)

**P. medio alto:** coger hebra, clavar el ganchillo y volver a coger hebra, sacar el ganchillo y volver a coger hebra, pasarla por las anillas del ganchillo.

### MUESTRA DEL PUNTO

Las medidas que se dan son con la muestra planchada *A p. medio alto*, ganchillo nº 6 mm.

10x10 cm.= 11 p. y 6 vtas.

*1 cuadro*, ganchillo nº 6 mm.

= 9x9 cm.

### REALIZACIÓN

**1 cuadro:** montar 5 p. de cadeneta y cerrar en redondo con 1 p. enano

Continuar trab. a *p. cuadro* según el gráfico A.

Al terminar las vtas del gráfico **cortar** el hilo y **rematar**.

Trab. 1 *cuadro* más.

**Coser uniendo** los cuadros entre si.

Trab. sobre el borde superior de los 2 cuadros a *p. fantasía*, según el gráfico B. **Cortar** el hilo y **rematar**.

Trab. en la parte inferior de los cuadros a *p. fantasía* según el gráfico B.

**Nota:** se trab. sobre los 15 cm. centrales dejando en cada lado 2,5 cm. libres para el dedo.

**Cortar el hilo y rematar.**

Hacer otra pieza igual.

### CONFECCIÓN Y REMATE

Coser uniendo los extremos.

Gráfico A

- 1 p. enano
- 1 p. de cadeneta
- † 1 p. alto

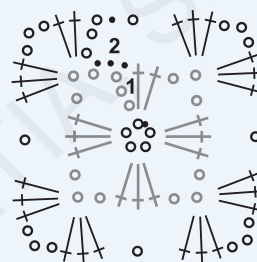
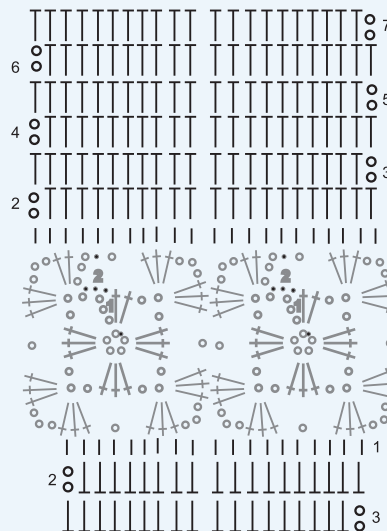


Gráfico B

- 1 p. de cadeneta
- | 1 p. bajo
- ⊥ 1 p. medio alto



I  
N  
S  
T  
R  
U  
C  
C  
I  
O  
N  
E  
S



# Azteca

page 23



## MITTENS

Follow the step by step instructions of how to knit this pattern on: [YouTube](https://www.youtube.com/watch?v=...) - [www.katia.com](http://www.katia.com) in the section learn to knit - Vídeos step by step.

### MATERIALS

AZTECA: 1 ball col. 7847

**Crochet hook:** Size J10 (U.S.)/(6 mm)

### Stitches:

*Double crochet, chain st, slip st, single crochet* (see basic instructions)

*Square st* (see graph A)

*Pattern* (see graph B)

*Half double crochet* (see explanation)

**Half double crochet:** YO hook, insert hook into the next st to be worked, YO hook, pull through 1 loop, YO hook and pull through all loops on hook.

### GAUGE

The measurements are taken after blocking (pressing) the sample swatch.

Using J10 hook in *half double crochet*:

11 sts & 6 rows = 4"x4"

1 *square* using J10 hook = 3 1/2"x3 1/2"

### INSTRUCTIONS

**1 square:** chain 5 sts and close in a loop with a *slip st*.

Cont working in *square st* following graph A.

When all rows of the graph have been completed **cut** yarn and **fasten off**.

Make 1 more *square*.

**Join** the squares together and **sew**.

Work along the upper edge of the 2 squares in *pattern* following graph B.

**Cut** the yarn and **fasten off**.

Work along the bottom edge of the squares in *pattern* following graph B.

**Note:** work over the central 5 7/8" (15 cm) leaving 1" (2,5 cm) free at each side for the thumb.

**Cut** yarn and **fasten off**.

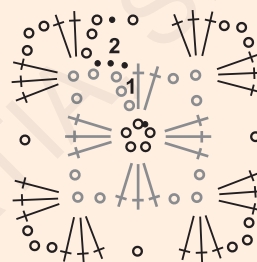
Make another piece the same.

### FINISHING (MAKING UP)

Join the edges and **sew**.

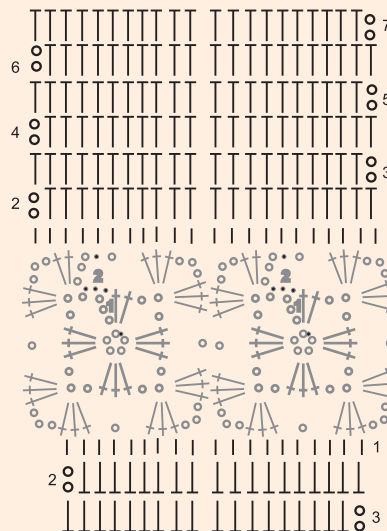
#### Graph A

- slip st
- chain st
- † double crochet



#### Graph B

- chain st
- | single crochet
- ⊥ half double crochet



I  
N  
S  
T  
R  
U  
C  
T  
I  
O  
N  
S