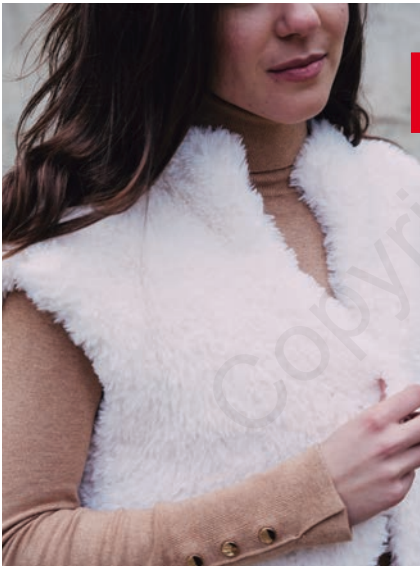


22 POLAR + MAXI MERINO / PERU



23 POLAR



24 POLAR

**KATTIAI**®





pág. 11



## CHALECO

### Polar

**TALLAS:** -a) 38-40 -b) 42-44 -c) 46-48

El modelo fotografiado corresponde a la talla: -a) 38-40

#### MATERIALES

POLAR col. 80: -a) 6 -b) 7 -c) 7 ovillos

NOTA: Dado las especiales características técnicas del artículo, este hilo puede contener nudos.

Para una óptima calidad de la labor, le damos las siguientes instrucciones de cómo debe proceder cuando encuentre un nudo:

Con hilo de bobina debe coser el nudo antes de tejerlo para que quede fijado y no se deshaga.

Una vez tejido el nudo, pasa desapercibido en el interior del pelo.

---

Agujas: nº 8

---

Puntos empleados:

*P. jersey der. costura a p. de lado* (ver pág. de p. básicos)

---

#### MUESTRA DEL PUNTO

Antes de empezar tu proyecto, es **importante** hacer una pequeña muestra para ver si coincide con nuestro 10x10.

Las medidas que se dan son **sin** planchar

A *p. jersey der.*, ag. nº 8

10x10 cm = 9 p. y 12 vtas.

#### REALIZACIÓN

**IMPORTANTE** Leer pág. 3.

Para tejer correctamente el modelo debes seguir los pasos siguientes y los marcados en el patrón.

(1) **Espalda:** Montar los p. indicados y trab. a *p. jersey der.*

**Nota:** para tener un mejor control de las vtas, es importante ir apuntando las vtas que se van trabajando en la espalda, para que los delanteros salgan con las mismas vtas.





page 11



## VEST

### Polar

**SIZE:** -a) 43 1/4" -b) 47 1/4" -c) 50 3/8", finished bust measurement. **UK sizes:** -a) 8-10 -b) 12-14 -c) 16-18.  
Garment in photograph corresponds to size -a) 8-10.

#### MATERIALS

POLAR: -a) 6 -b) 7 -c) 7 balls color 80

**NOTE:** Due to the specific characteristics of POLAR, this yarn may contain knots.

For an optimal quality of your knitwork, read the following instructions on how to proceed whenever you come across a knot:

Before continuing your knitwork sew the knot using bobbin thread, so that the knot stays in place and does not come apart.

Once knitted, the knot will be hidden inside the furry yarn.

---

Knitting needles: size 11 (US) or 8 mm

---

#### Stitches:

*Stockinette st, Side seam technique* (see Basic stitches)

---

#### GAUGE

Take time to check gauge

Always knit a small swatch before you start your project, to make sure that your stitches coincide with our 4x4" swatch.

Measurements are taken **without** blocking swatch.

Using size 11 needles, in *Stockinette st*:

9 sts and 12 rows = 4x4"

#### INSTRUCTIONS

**IMPORTANT.** Before starting carefully read page 3.

In order to work this model correctly, follow the steps below and the indications in the schematic.

(1) **Back:** Cast on the designated stitches and work in *Stockinette st*.

