

COMET

NON-STOP CREATIVITY

Katifa





COMET

CHAQUETA NIÑOS / GILET ENFANT
/ KID'S JACKET / KINDERVEST /
KINDERJACKE / CARDIGAN BIMBI

ES CHAQUETA NIÑOS COMET

TALLAS: -a) 2 años -b) 4 años -c) 6 años -d) 8 años

El modelo fotografiado corresponde a la talla: -c) 6 años

MATERIALES

COMET col. 201: -a) 1 -b) 1 -c) 1 -d) 1 ovillo
4 botones

Agujas: nº 4

Puntos empleados:

P. elástico 2x2, p. jersey der., costura a p. de lado

P. arroz (ver explicación)

Ojales (ver explicación)

Ver puntos básicos en:

www.katia.com/es/academy o en nuestro canal de YouTube [ilkatia](https://www.youtube.com/channel/UCkAtia)

P. arroz:

1ª vta.: trab. * 1 p. der., 1 p. rev. * repetir de * a *.

2ª vta. y vtas. siguientes: trab. los p. al contrario de cómo se presenten, dónde hay 1 p. der. hacer 1 p. rev. y dónde hay 1 p. rev. hacer 1 p. der.

Ojal: Con la punta de una ag. **levantar** la hebra horizontal que hay entre 2 p. y **coserla** con una puntada sobre el p. de arriba. A continuación, **levantar** la hebra horizontal de la vta. anterior y **coserla** con una puntada sobre el p. de debajo.

MUESTRA DEL PUNTO

A p. jersey der., ag. nº 4

10x10 cm = 20 p. y 25 vtas.

A p. arroz, ag. nº 4

10x10 cm = 20 p. y 32 vtas.

ESPALDA

Montar -a) 66 p. -b) 72 p. -c) 78 p. -d) 86 p.

Trab. a p. *elástico 2x2*, empezando la 1ª vta. con 2 p. der. y terminando con -a) 2 p. der. -b) 2 p. rev. -c) 2 p. der. -d) 2 p. der.

A 3 cm de largo total, continuar trab. a p. *arroz*.

A -a) 13 cm -b) 14 cm -c) 15 cm -d) 16 cm de largo total, continuar trab. a p. *jersey der.*

Hombros: A -a) 34,5 cm -b) 38,5 cm -c) 42,5 cm -d) 46,5 cm de largo total, **cerrar** en ambos lados, en cada inicio de vta.:

-a) 2 veces 8 p., 1 vez 7 p.

-b) 1 vez 9 p., 2 veces 8 p.

-c) 3 veces 9 p.

-d) 3 veces 10 p.

Escote: A 2,5 cm contando desde el inicio de los hombros, **cerrar** los -a) 20 p. -b) 22 p. -c) 24 p. -d) 26 p. restantes.

DELANTERO DERECHO

Montar -a) 33 p. -b) 36 p. -c) 39 p. -d) 43 p.

Trab. a p. *elástico 2x2*, empezando la 1ª vta. con 3 p. der. y terminando con -a) 2 p. rev. -b) 3 p. der. -c) 2 p. der. -d) 2 p. der.

A 3 cm de largo total, continuar trab. a p. *arroz*.

A -a) 13 cm -b) 14 cm -c) 15 cm -d) 16 cm de largo total, continuar trab. a p. *jersey der.*

Escote: A -a) 20 cm -b) 23 cm -c) 26 cm -d)

29 cm de largo total, **menguar** en el extremo derecho, a 1 p. de la orilla, en cada 4ª vta.: -a)

10 veces 1 p. -b) 11 veces 1 p. -c) 12 veces 1 p.

-d) 13 veces 1 p.

Al mismo tiempo:

Hombro: A -a) 34,5 cm -b) 38,5 cm -c) 42,5 cm

-d) 46,5 cm de largo total, **cerrar** en el extremo izquierdo, en cada inicio de vta. del revés de la labor:

-a) 2 veces 8 p., 1 vez 7 p.

-b) 1 vez 9 p., 2 veces 8 p.

-c) 3 veces 9 p.

-d) 3 veces 10 p.

DELANTERO IZQUIERDO

Trab. igual que el delantero derecho, pero a la **inversa**.

MANGAS

Montar -a) 40 p. -b) 42 p. -c) 44 p. -d) 46 p.

Trab. a p. *elástico 2x2*, empezando la 1ª vta. con 2 p. der. y terminando con -a) 2 p. rev. -b) 2 p. der. -c) 2 p. rev. -d) 2 p. der.

A 2,5 cm de largo total, continuar trab. a p. *arroz*, **augmentando** en ambos lados, a 1 p. de las orillas, en cada:

-a) 6ª vta.: 9 veces 1 p.

-b) 6ª y 8ª vta. alternativamente: 10 veces 1 p.

-c) 6ª y 8ª vta. alternativamente: 11 veces 1 p.

-d) 6ª y 8ª vta. alternativamente: 12 veces 1 p.

Al mismo tiempo:

A -a) 12,5 cm -b) 13,5 cm -c) 14,5 cm -d) 16,5

cm de largo total, continuar trab. a p. *jersey der*. Quedarán: -a) 58 p. -b) 62 p. -c) 66 p. -d) 70 p.

A -a) 24 cm -b) 27 cm -c) 31 cm -d) 35 cm de largo total, **cerrar** los p.

Trab. la otra manga igual.

CONFECCIÓN Y REMATE

Todas las costuras se **cosen** a p. *de lado*.

Coser los hombros.

Tapeta delanteros y escote espalda: recoger p. de la altura del delantero derecho, escote espalda y altura del delantero izquierdo,

augmentando o **menguando** en la 1ª vta. según sea necesario hasta obtener: -a) 160 p. -b) 176 p. -c) 192 p. -d) 208 p. Trab. a p. *elástico 2x2*,

empezando y terminando la 1ª vta. con 3 p. der. A 2 cm de largo total, **cerrar** todos los p.

Trab. 4 *ojales* repartidos en la parte recta de la **tapeta** del delantero derecho, antes del escote.

Coser los botones en la **tapeta** del delantero izquierdo, a la altura de los *ojales*.

Aplicar las mangas, poner la mitad de la parte superior de la manga en la costura del hombro, hacer llegar los extremos a -a) 14,5 cm -b) 15,5

cm -c) 16,5 cm -d) 17,5 cm de la costura del hombro y **coser**.

Coser el bajo de las mangas y los lados.

FR GILET ENFANT COMET

TAILLE : -a) 2 ans -b) 4 ans -c) 6 ans -d) 8 ans
Le modèle de la photo correspond à la taille
:-c) 6 ans

FOURNITURES

Qualité COMET col. 201 : -a) 1 -b) 1 -c) 1 -d)

1 pelote

4 boutons

Aiguilles : n° 4

Points employés :

Côtes 2x2, pt. de jersey end., couture au pt. de côté Pt. de riz (voir explication)

Boutonnères (voir explication)

Voir les explications des points de base sur
www.katia.com/fr/academy ou sur notre chaîne Youtube filkatia

Pt. de riz :

Rang 1 : tric. * 1 m. end., 1 m. env. * répéter de * à *.

À partir du rang 2 : tric. les m. contrairement à comment elles se présentent : dans 1 m. end., tric. 1 m. env. et dans 1 m. env, tric. 1 m. end.

Boutonnière : Avec la pointe d'une aiguille, **relever** le brin horizontal entre 2 m. et **le coudre** sur la m. du rg au-dessus. Ensuite, **relever** le brin horizontal du rg précédent, et **le coudre** sur la m. en dessous.

ÉCHANTILLON (10 cm x 10 cm)

20 m. et 25 rgs en *pt. de jersey end.* avec des aiguilles n° 4.

20 m. et 32 rgs en *pt. de riz* avec des aiguilles n° 4.

DOS

Monter -a) 66 m. -b) 72 m. -c) 78 m. -d) 86 m. Tric. en *côtes 2x2*, en commençant le premier par 2 m. end. et en terminant par -a) 2 m. end.

-b) 2 m. env. -c) 2 m. end. -d) 2 m. end.

À 3 cm de hauteur totale, continuer à tric. en *pt. de riz*.

À -a) 13 cm -b) 14 cm -c) 15 cm -d) 16 cm de hauteur totale, tricoter en *pt. de jersey end.*

Épaules : À -a) 34,5 cm -b) 38,5 cm -c) 42,5

cm **-d)** 46,5 cm de hauteur totale, **rabattre** de chaque côté, au début de chaque rg :

-a) 2 fois 8 m., 1 fois 7 m.

-b) 1 fois 9 m., 2 fois 8 m.

-c) 3 fois 9 m.

-d) 3 fois 10 m.

Encolure : À 2,5 cm à partir du début des épaules, **rabattre** les **-a)** 20 m. **-b)** 22 m. **-c)** 24 m. **-d)** 26 m. restantes.

DEVANT DROIT

Monter -a) 33 m. **-b)** 36 m. **-c)** 39 m. **-d)** 43 m.

Tric. en *côtes 2x2*, en commençant le premier par 3 m. end. et en terminant par **-a)** 2 m. env.

-b) 3 m. end. **-c)** 2 m. end. **-d)** 2 m. end.

À 3 cm de hauteur totale, tricoter en *pt. de riz*.

À **-a)** 13 cm **-b)** 14 cm **-c)** 15 cm **-d)** 16 cm de hauteur totale, tric. en *pt. de jersey end*.

Encolure : À **-a)** 20 cm **-b)** 23 cm **-c)** 26 cm **-d)** 29 cm de hauteur totale, **faire une diminution** dur le côté droit, à 1 m. de la bordure, tous les 4 rgs : **-a)** 10 fois 1 m. **-b)** 11 fois 1 m. **-c)** 12 fois 1 m. **-d)** 13 fois 1 m.

En même temps :

ÉpauLe : À **-a)** 34,5 cm **-b)** 38,5 cm **-c)** 42,5 cm **-d)**

46,5 cm de hauteur totale, **rabattre** sur le côté gauche, au début de chaque rg envers de l'ouvrage :

-a) 2 fois 8 m., 1 fois 7 m.

-b) 1 fois 9 m., 2 fois 8 m.

-c) 3 fois 9 m.

-d) 3 fois 10 m.

DEVANT GAUCHE

Tric. de manière identique au devant droit, mais en **vis-à-vis**.

MANCHES

Monter -a) 40 m. **-b)** 42 m. **-c)** 44 m. **-d)** 46 m.

Tric. en *côtes 2x2*, en commençant le premier par 2 m. end. et en terminant par **-a)** 2 m. env.

-b) 2 m. end. **-c)** 2 m. env. **-d)** 2 m. end.

À 2,5 cm de hauteur totale, tricoter en *pt. de riz*, en **augmentant** de chaque côté à 1 m. de la bordure :

-a) tous les 6 rgs : 9 fois 1 m.

-b) alternativement tous les 6 et 8 rgs : 10 fois 1 m.

-c) alternativement tous les 6 et 8 rgs : 11 fois 1 m.

-d) alternativement tous les 6 et 8 rgs : 12 fois 1 m.

En même temps :

À **-a)** 12,5 cm **-b)** 13,5 cm **-c)** 14,5 cm **-d)** 16,5 cm de hauteur totale, tricoter en *pt. de jersey end*.

On obtient : **-a)** 58 m. **-b)** 62 m. **-c)** 66 m. **-d)** 70 m.

À **-a)** 24 cm **-b)** 27 cm **-c)** 31 cm **-d)** 35 cm de

hauteur totale, **rabattre** les m.

Tricoter une deuxième manche identique.

MONTAGE

Toutes les **coutures** se ferment au *pt. de côté*.

Coudre les épaules.

Pattes de boutonnage des devants et encolure dos : **relever** toutes les m. du devant droit, de l'encolure du dos et du devant gauche, **en augmentant** ou **en diminuant** au 1er rg le nombre de m. nécessaire pour obtenir : **-a)** 160 m. **-b)** 176 m. **-c)** 192 m. **-d)** 208 m. Tric. en *côtes 2x2*, en commençant et en terminant le premier rg par 3 m. end.

À 2 cm de hauteur totale, **rabattre** toutes les m. Faire 4 *boutonnieres* réparties tout au long de la partie droite de la **patte de boutonnage** du devant droit, avant le début de l'encolure.

Coudre les boutons sur la **patte de boutonnage** du devant gauche, en face des *boutonnieres*.

Appliquer et coudre les manches en faisant coïncider le centre de la partie supérieure de la manche avec la couture de l'épaule et en plaçant les extrémités à **-a)** 14,5 cm **-b)** 15,5 cm **-c)** 16,5 cm **-d)** 17,5 cm de cette même couture.

Coudre le dessous des manches et les côtés.

EN KID'S COMET JACKET

SIZES: **-a)** 2 **-b)** 4 **-c)** 6 **-d)** 8 years

The model in the photograph corresponds to size -b) 6 years

MATERIALS

COMET: **-a)** 1 **-b)** 1 **-c)** 1 **-d)** 1 ball col. 201
4 buttons

Knitting Needles: size 6 (U.S.)/(4 mm)

Stitches:

2x2 ribbing, stockinette st, side seams

Moss st (see explanation)

Buttonholes (see explanation)

See basic stitches at: www.katia.com/en/academy or on our filkatia YouTube channel

Moss st:

1st row: * k1, p1 * repeat from * to * across the whole row.

2nd row and all following rows: work the sts the opposite to how they present themselves: where there is a knit st work a purl st, and

where there is a purl st work a knit st.

Buttonholes: Use the tip of a wool sewing needle to lift up the horizontal bar of yarn that lies between two sts, then **sew it** over the st above with a small stitch. Next lift up the horizontal bar of yarn on the previous row and **sew it** over the st below with a small stitch.

GAUGE

Using the size 6 needles in *stockinette st*:

20 sts & 25 rows = 4x4"

Using the size 6 needles in *moss st*:

20 sts & 32 rows = 4x4"

BACK

Cast on -a) 66 -b) 72 -c) 78 -d) 86 sts. Work in *2x2 ribbing*, starting the 1st row with k2 and finishing it with -a) k2 -b) p2 -c) k2 -d) k2.

When the back measures 1 1/8" (3 cm) from the start, continue working in *moss st*.

When the back measures -a) 5 1/8" (13 cm) -b) 5 1/2" (14 cm) -c) 5 7/8" (15 cm) -d) 6 1/4" (16 cm) from the start, continue working in *stockinette st*.

Shoulders: When the back measures -a) 13 5/8" (34.5 cm) -b) 15 1/4" (38.5 cm) -c) 16 3/4" (42.5 cm) -d) 18 3/8" (46.5 cm) from the start, **bind (cast off)** at each edge, at the start of every row as follows:

-a) 8 sts 2 times, 7 sts 1 time

-b) 9 sts 1 time, 8 sts 2 times

-c) 9 sts 3 times

-d) 10 sts 3 times

Neckline: At a distance of 1" (2.5 cm) from the start of the shoulder shaping, **bind (cast off)** the remaining -a) 20 -b) 22 -c) 24 -d) 26 sts.

RIGHT FRONT

Cast on -a) 33 -b) 36 -c) 39 -d) 43 sts. Work in *2x2 ribbing*, starting the 1st row with k3 and finishing it with -a) p2 -b) k3 -c) k2 -d) k2.

When the right front measures 1 1/8" (3 cm) from the start, continue working in *moss st*.

When the right front measures -a) 5 1/8" (13 cm) -b) 5 1/2" (14 cm) -c) 5 7/8" (15 cm) -d) 6 1/4" (16 cm) from the start, continue working in *stockinette st*.

Neckline: When the right front measures -a) 7 7/8" (20 cm) -b) 9" (23 cm) -c) 10 1/4" (26 cm) -d) 11 3/8" (29 cm) from the start, **decrease** at the right side edge (= 1 st in from the edge) of every 4th row as follows: -a) 1 st 10 times -b) 1 st 11 times -c) 1 st 12 times -d) 1 st 13 times.

At the same time:

Shoulder: When the right front measures -a) 13 5/8" (34.5 cm) -b) 15 1/4" (38.5 cm) -c) 16 3/4" (42.5 cm) -d) 18 3/8" (46.5 cm) from the start, **bind (cast off)** at the left side edge, at the start of every wrong side row of the work as follows:

-a) 8 sts 2 times, 7 sts 1 time

-b) 9 sts 1 time, 8 sts 2 times

-c) 9 sts 3 times

-d) 10 sts 3 times

LEFT FRONT

Work the same as the right front, but **reversing** the shaping.

SLEEVES

Cast on -a) 40 -b) 42 -c) 44 -d) 46 sts. Work in *2x2 ribbing*, starting the 1st row with k2 and finishing it with -a) p2 -b) k2 -c) p2 -d) k2.

When the sleeve measures 1" (2.5 cm) from the start, continue working in *moss st*, **increasing** at each edge (= 1 st in from the edges) of the following rows as follows:

-a) on every 6th row: inc 1 st 9 times

-b) on every 6th & 8th alternate row: inc 1 st 10 times

-c) on every 6th & 8th alternate row: inc 1 st 11 times

-d) on every 6th & 8th alternate row: inc 1 st 12 times

At the same time:

When the sleeve measures -a) 5" (12.5 cm) -b) 5 3/8" (13.5 cm) -c) 5 3/4" (14.5 cm) -d) 6 5/8" (16.5 cm) from the start, continue working in *stockinette st*.

Total: -a) 58 -b) 62 -c) 66 -d) 70 sts.

When the sleeve measures -a) 9 1/2" (24 cm) -b) 10 5/8" (27 cm) -c) 12 1/4" (31 cm) -d) 13 3/4" (35 cm) from the start, **bind (cast off)** all the sts. Make another sleeve the same.

FINISHING (MAKING UP)

All the seams are **sewn** using *side seams*.

Sew the shoulders.

Front button bands and back neckline band: **pick up** the sts along the height of the right front edge, along the back neckline edge and along the height of the left front edge, **increasing** or **decreasing** where necessary on the 1st row in order to obtain a total of: -a) 160 -b) 176 -c) 192 -d) 208 sts. Work in *2x2 ribbing*, starting and finishing the 1st row with k3.

When the button band measures 3/4" (2 cm) from the start, **bind (cast off)** all the sts.

Work 4 *buttonholes* evenly spaced long the

straight part of the right front button band, before the neckline.

Sew the buttons onto the left front **button band**, at the same height as the *buttonholes*.

Attach sleeves = match the centre of the sleeve head to the shoulder seam and make the edges of the sleeve head measure an armhole depth of **-a)** 5 3/4" (14.5 cm) **-b)** 6 1/8" (15.5 cm) **-c)** 6 5/8" (16.5 cm) **-d)** 7" (17.5 cm) from the shoulder seam and **sew**.

Sew the underarm seams and the side seams.

NL KINDERVEST COMET

MATEN: **-a)** 86 cm **-b)** 104 cm **-c)** 118 cm **-d)** 128 cm
Het model van de foto komt overeen met de maat: -c) 118 cm

BENODIGD MATERIAAL

COMET kl. 201: **-a)** 1 **-b)** 1 **-c)** 1 **-d)** 1 bol
4 knopen

Breinaalden: nr. 4

Gebruikte steken:

Boordsteek 2x2, *r. tric.st.*, **naad d.m.v. platte kantsteek**

Rijstekorrelsteek (zie beschrijving)

Knoopsgaten (zie beschrijving)

Zie basissteken op:

www.katia.com/nl/academy of op ons

YouTube-kanaal **filkatia**

Rijstekorrelsteek:

1e naald: brei * 1 st. r., 1 st. av. *, herhaal van * tot *.

2e naald en alle volgende naalden: brei de st. andersom dan deze voorkomen, d.w.z. waar 1 st. r. voorkomt 1 st. av. breien en waar 1 st. av. voorkomt 1 st. r. breien.

Knoopsgat: Met de punt van een wolnaald, de horizontale draad opnemen die tussen 2 st. valt en deze draad **vastnaaien** d.m.v. een steek over de st. die hierboven valt. Vervolgens, de horizontale draad v.d. voorafgaande naald opnemen en deze draad d.m.v. een steek **vastnaaien** over de st. die hieronder valt.

STEEKVERHOUDINGEN

In *r. tric.st.*, breinaalden nr. 4
10x10 cm = 20 st. en 25 naalden.

In *rijstekorrelsteek*, breinaalden nr. 4
10x10 cm = 20 st. en 32 naalden.

RUGPAND

-a) 66 st. **-b)** 72 st. **-c)** 78 st. **-d)** 86 st. **opz.** Brei **boordsteek 2x2**, begin de 1e naald met 2 st. r. en eindig met **-a)** 2 st. r. **-b)** 2 st. av. **-c)** 2 st. r. **-d)** 2 st. r. Bij 3 cm totale lengte, verderbreien in *rijstekorrelsteek*.

Bij **-a)** 13 cm **-b)** 14 cm **-c)** 15 cm **-d)** 16 cm totale lengte, verderbreien in *r. tric.st.*

Schouders: Bij **-a)** 34,5 cm **-b)** 38,5 cm **-c)** 42,5 cm **-d)** 46,5 cm totale lengte, aan beide kanten, bij het begin van elke naald **afk.:**

-a) 2 maal 8 st., 1 maal 7 st.

-b) 1 maal 9 st., 2 maal 8 st.

-c) 3 maal 9 st.

-d) 3 maal 10 st.

Hals: Bij 2,5 cm lengte, meten vanaf het begin v.d. schouders, de resterende **-a)** 20 st. **-b)** 22 st. **-c)** 24 st. **-d)** 26 st. **afk.**

RECHTER VOORPAND

-a) 33 st. **-b)** 36 st. **-c)** 39 st. **-d)** 43 st. **opz.** Brei **boordsteek 2x2**, begin de 1e naald met 3 st. r. en eindig met **-a)** 2 st. av. **-b)** 3 st. r. **-c)** 2 st. r. **-d)** 2 st. r. Bij 3 cm totale lengte, verderbreien in *rijstekorrelsteek*.

Bij **-a)** 13 cm **-b)** 14 cm **-c)** 15 cm **-d)** 16 cm totale lengte, verderbreien in *r. tric.st.*

Hals: Bij **-a)** 20 cm **-b)** 23 cm **-c)** 26 cm **-d)** 29 cm totale lengte, **minder** op het rechter uiteinde, op 1 st. vanaf de kant, elke 4e naald: **-a)** 10 maal 1 st. **-b)** 11 maal 1 st. **-c)** 12 maal 1 st. **-d)** 13 maal 1 st.

Tegelijkertijd:

Schouder: Bij **-a)** 34,5 cm **-b)** 38,5 cm **-c)** 42,5 cm **-d)** 46,5 cm totale lengte, op het linker uiteinde, bij het begin van elke naald aan de verkeerde kant v.h. werk **afk.:**

-a) 2 maal 8 st., 1 maal 7 st.

-b) 1 maal 9 st., 2 maal 8 st.

-c) 3 maal 9 st.

-d) 3 maal 10 st.

LINKER VOORPAND

Breien zoals het rechter voorpand, maar in **spiegelbeeld**.

MOUWEN

-a) 40 st. **-b)** 42 st. **-c)** 44 st. **-d)** 46 st. **opz.** Brei **boordsteek 2x2**, begin de 1e naald met 2 st. r. en eindig met **-a)** 2 st. av. **-b)** 2 st. r. **-c)** 2 st. av. **-d)** 2 st. r.

Bij 2,5 cm totale lengte, verderbreien in *rijstekorrelsteek* en **meerder** hierbij aan beide kanten, op 1 st. vanaf elke kant:

–a) elke 6e naald: 9 maal 1 st.

–b) afwisselend elke 6e naald en elke 8e naald: 10 maal 1 st.

–c) afwisselend elke 6e naald en elke 8e naald: 11 maal 1 st.

–d) afwisselend elke 6e naald en elke 8e naald: 12 maal 1 st.

Tegelijkertijd:

Bij –a) 12,5 cm –b) 13,5 cm –c) 14,5 cm –d) 16,5 cm totale lengte, verderbreien in *r. tric.st.*

Er zijn hierna: –a) 58 st. –b) 62 st. –c) 66 st. –d) 70 st.

Bij –a) 24 cm –b) 27 cm –c) 31 cm –d) 35 cm totale lengte, alle st. **afk.**

Brei de andere mouw op dezelfde manier.

IN ELKAAR ZETTEN EN AFWERKEN

Alle naden worden **vastgenaaid** d.m.v. *platte kantsteek*.

Sluit de schouderaden.

Sluiting voorpanden en hals rugpand: over de lengte v.h. rechter voorpand, hals v.h. rugpand en lengte v.h. linker voorpand alle st. **opnemen**, **meerder** of **minder** hierbij verdeeld over de 1e naald het benodigd aantal st. tot er in totaal –a) 160 st. –b) 176 st. –c) 192 st. –d) 208 st. zijn. Brei *boordsteek 2x2*, begin en eindig de 1e naald met 3 st. r.

Bij 2 cm totale lengte, alle st. **afk.**

Maak 4 *knoopsgaten* verdeeld over het rechte gedeelte v.d. **sluiting** v.h. rechter voorpand, vóór de hals.

Naai de knopen aan de **sluiting** v.h. linker voorpand, tegenover de *knoopsgaten* v.h. rechter voorpand.

Bevestig de mouwen, met het midden v.d. bovenkant v.d. mouw aan de schoudernaad en de uiteinden v.d. bovenkant v.d. mouw op –a) 14,5 cm –b) 15,5 cm –c) 16,5 cm –d) 17,5 cm vanaf de schoudernaad **vastnaaien** aan het rugpand en het voorpand.

Sluit de binnenkant v.d. mouwen en naden v.d. zijkanten.

DE KINDERJACKE COMET

GRÖSSEN: –a) 86 cm –b) 104 cm –c) 118 cm –d) 128 cm

Das Modell auf dem Foto entspricht Größe: –c) 118 cm

MATERIAL

COMET Fb. 201: –a) 1 –b) 1 –c) 1 –d) 1 Knäuel
4 Knöpfe

Stricknadeln: Nr. 4

Muster:

Rippenmuster 2x2, glatt re., Naht im Matratzenstich

Perlmuster (s. Anleitung)

Knopflöcher (s. Anleitung)

Siehe die Basismuster auf:

www.katia.com/de/academy oder auf unserem YouTube Kanal **filkatia**.

Perlmuster:

1. R.: * 1 M. re., 1 M. li. * von * bis * wiederholen.

2. und alle folgenden R.: die M. entgegengesetzt zu dem, wie sie erscheinen stricken, wo eine M. re. erscheint eine M. li. stricken und umgekehrt.

Knopfloch: Mit einer Wollnadel den horizontalen Faden zwischen 2 M. **anheben** und an die darüber liegende M. **nähen**. Dann den horizontalen Faden der vorhergehenden R. **anheben** und an die darunter liegende Masche **nähen**.

MASCHENPROBE

Glatt re., Ndl. Nr. 4

10x10 cm = 20 M. und 25 R.

Perlmuster, Ndl. Nr. 4

10x10 cm = 20 M. und 32 R.

RÜCKENTEIL

–a) 66 M. –b) 72 M. –c) 78 M. –d) 86 M.

anschlagen. Im *Rippenmuster 2x2* stricken und in der 1. R. mit 2 M. re. beginnen und mit –a) 2 M. re. –b) 2 M. li. –c) 2 M. re. –d) 2 M. re. enden. In 3 cm Gesamthöhe im *Perlmuster* weiterstricken.

In –a) 13 cm –b) 14 cm –c) 15 cm –d) 16 cm Gesamthöhe in *glatt re.* weiterstricken.

Schultern: In –a) 34,5 cm –b) 38,5 cm –c) 42,5 cm –d) 46,5 cm Gesamthöhe beidseitig am Anfang einer R. wie folgt **abketten**:

–a) 2 Mal 8 M., 1 Mal 7 M.

–b) 1 Mal 9 M., 2 Mal 8 M.

–c) 3 Mal 9 M.

–d) 3 Mal 10 M.

Halsausschnitt: In 2,5 cm ab dem Beginn der Schultern die restlichen –a) 20 M. –b) 22 M. –c) 24 M. –d) 26 M. **abketten**.

RECHTES VORDERTEIL

-a) 33 M. **-b)** 36 M. **-c)** 39 M. **-d)** 43 M. **anschlagen.** Im *Rippenmuster 2x2* stricken und in der 1. R. mit 3 M. re. beginnen und mit **-a)** 2 M. li. **-b)** 3 M. re. **-c)** 2 M. re. **-d)** 2 M. re. enden. In 3 cm Gesamthöhe im *Perlmusterweiterstricken*. In **-a)** 13 cm **-b)** 14 cm **-c)** 15 cm **-d)** 16 cm Gesamthöhe in *glatt re.* weiterarbeiten.

Halsausschnitt: In **-a)** 20 cm **-b)** 23 cm **-c)** 26 cm **-d)** 29 cm Gesamthöhe am rechten Rand, nach der 1. M. in jeder 4. R. wie folgt **abnehmen:** **-a)** 10 Mal 1 M. **-b)** 11 Mal 1 M. **-c)** 12 Mal 1 M. **-d)** 13 Mal 1 M.

Gleichzeitig:

Schulter: In **-a)** 34,5 cm **-b)** 38,5 cm **-c)** 42,5 cm **-d)** 46,5 cm Gesamthöhe am linken Rand am Anfang jeder Rück-R. wie folgt **abketten:**

-a) 2 Mal 8 M., 1 Mal 7 M.

-b) 1 Mal 9 M., 2 Mal 8 M.

-c) 3 Mal 9 M.

-d) 3 Mal 10 M.

LINKES VORDERTEIL

Gegengleich zum rechten Vorderteil stricken.

ÄRMEL

-a) 40 M. **-b)** 42 M. **-c)** 44 M. **-d)** 46 M. **anschlagen.** Im *Rippenmuster 2x2* stricken und in der 1. R. mit 2 M. re. beginnen und mit **-a)** 2 M. li. **-b)** 2 M. re. **-c)** 2 M. li. **-d)** 2 M. re. enden. In 2,5 cm Gesamthöhe im *Perlmusterweiterstricken* und beidseitig nach der 1. bzw. vor der letzten M. wie folgt **zunehmen:**

-a) in jeder 6. R.: 9 Mal 1 M.

-b) abwechselnd in jeder 6. und 8. R.: 10 Mal 1 M.

-c) abwechselnd in jeder 6. und 8. R.: 11 Mal 1 M.

-d) abwechselnd in jeder 6. und 8. R.: 12 Mal 1 M.

Gleichzeitig:

In **-a)** 12,5 cm **-b)** 13,5 cm **-c)** 14,5 cm **-d)** 16,5 cm Gesamthöhe in *glatt re.* weiterstricken. Gesamt: **-a)** 58 M. **-b)** 62 M. **-c)** 66 M. **-d)** 70 M. In **-a)** 24 cm **-b)** 27 cm **-c)** 31 cm **-d)** 35 cm Gesamthöhe alle M. **abketten.**

Den 2. Ärmel genauso arbeiten.

AUSARBEITUNG UND FERTIGSTELLUNG

Alle Nähte werden im *Matratzenstich* genäht.

Die Schultern **zunähen.**

Leiste Vorderteile und Ausschnitt am Rückenteil: Alle M. entlang der Vorderteile und des Ausschnittes **aufnehmen.** In der 1. R., wenn nötig, **zu-** bzw. **abnehmen,** um: **-a)** 160 M. **-b)** 176 M. **-c)** 192 M. **-d)** 208 M. zu erhalten. Im

Rippenmuster 2x2 stricken und das Rippenmuster in der 1. R. mit 3 M. re. beginnen und beenden.

In 2 cm Gesamthöhe alle M. **abketten.**

4 *Knopflöcher* verteilt in den geraden Bereich der **Leiste** am rechten Vorderteil arbeiten.

Die Knöpfe auf die **Leiste** am linken Vorderteil in Höhe der *Knopflöcher* nähen.

Die Ärmel mit der Mitte des oberen Randes an der Schulternaht und den Seitenrändern im Abstand von **-a)** 14,5 cm **-b)** 15,5 cm **-c)** 16,5 cm **-d)** 17,5 cm von der Schulternaht **anlegen** und an die Seiten **nähen.**

Die Ärmel- und Seitennähte **schließen.**

IT CARDIGAN BIMBI COMET

TAGLIE: **-a)** 2 anni **-b)** 4 anni **-c)** 6 anni **-d)** 8 anni
Il modello in fotografia corrisponde alla taglia: **-c)** 6 anni

MATERIALE

COMET col. 201: **-a)** 1 **-b)** 1 **-c)** 1 **-d)** 1 gomitolino
4 bottoni

Ferri: 4 mm

Punti:

Coste 2x2, M. Rasata, Cucitura a p. materasso Grana di riso (v. spiegazione)

Asole (v. spiegazione)

Vedi Punti di Base su:

www.katia.com/it/academy o sul nostro canale YouTube [ilkatia](https://www.youtube.com/channel/UCk1at1a1a1a1a1a1a1a1a1a)

Grana di riso:

1° f.: lavorare * 1 dir., 1 rov. * rip. da * a *.

2° f. e f. successivi: lavorare le m. al contrario di come si presentano: dir. sul rov. e rov. sul dir.

Asole: Con la punta di un ago da lana sollevare il filo orizzontale presente tra 2 m. e **cucirlo** alla m. di sopra. Successivamente, sollevare il filo orizzontale del f. precedente e **cucirlo** alla m. di sotto.

CAMPIONE

Con i ferri da 4 mm, a *M. Rasata*

10x10 cm = 20 m. x 25 f.

Con i ferri da 4 mm, a *Grana di riso*

10x10 cm = 20 m. x 32 f.

DIETRO

Avviare -a) 66 m. **-b)** 72 m. **-c)** 78 m. **-d)** 86 m. e lavorare a *coste 2x2*, iniziando il 1° f. con 2 dir. e

terminando con **-a)** 2 dir. **-b)** 2 rov. **-c)** 2 dir. **-d)** 2 dir.
A 3 cm di altezza, cont. a lavorare a *grana di riso*.
A **-a)** 13 cm **-b)** 14 cm **-c)** 15 cm **-d)** 16 cm di
altezza, cont. a lavorare a *m. ras*.

Spalle: A **-a)** 34,5 cm **-b)** 38,5 cm **-c)** 42,5 cm
-d) 46,5 cm di altezza, **chiudere** su entrambi i
lati all'inizio di ogni f.:

-a) 2 volte 8 m., 1 volta 7 m.

-b) 1 volta 9 m., 2 volte 8 m.

-c) 3 volte 9 m.

-d) 3 volte 10 m.

Scollo: A 2,5 cm dall'inizio delle spalle,
chiudere le **-a)** 20 m. **-b)** 22 m. **-c)** 24 m. **-d)** 26
m. rimanenti.

DAVANTI DESTRO

Avviare **-a)** 33 m. **-b)** 36 m. **-c)** 39 m. **-d)** 43 m. e
lavorare a *coste 2x2*, iniziando il 1° f. con 3 dir. e
terminando con **-a)** 2 rov. **-b)** 3 dir. **-c)** 2 dir. **-d)** 2 dir.

A 3 cm di altezza, cont. a lavorare a *grana di riso*.
A **-a)** 13 cm **-b)** 14 cm **-c)** 15 cm **-d)** 16 cm di
altezza, cont. a lavorare a *m. ras*.

Scollo: A **-a)** 20 cm **-b)** 23 cm **-c)** 26 cm **-d)** 29
cm di altezza, **diminuire** sul lato destro a 1 m.
dal margine ogni 4 f.: **-a)** 10 volte 1 m. **-b)** 11
volte 1 m. **-c)** 12 volte 1 m. **-d)** 13 volte 1 m.

Contemporaneamente:

Spalla: A **-a)** 34,5 cm **-b)** 38,5 cm **-c)** 42,5 cm
-d) 46,5 cm di altezza, **chiudere** sul lato sinistro
all'inizio di ogni f. dal rov. del lavoro:

-a) 2 volte 8 m., 1 volta 7 m.

-b) 1 volta 9 m., 2 volte 8 m.

-c) 3 volte 9 m.

-d) 3 volte 10 m.

DAVANTI SINISTRO

Lavorare come il davanti destro, ma **invertendo**
le sagomature.

MANICHE

Avviare **-a)** 40 m. **-b)** 42 m. **-c)** 44 m. **-d)** 46 m.
e lavorare a *coste 2x2*, iniziando il 1° f. con 2 dir.
e terminando con **-a)** 2 rov. **-b)** 2 dir. **-c)** 2 rov.
-d) 2 dir.

A 2,5 cm di altezza, cont. a lavorare a *grana di
riso*, **umentando** su entrambi i lati a 1 m. dai
margini ogni:

-a) 6 f.: 9 volte 1 m.

-b) 6 e 8 f. alternativamente: 10 volte 1 m.

-c) 6 e 8 f. alternativamente: 11 volte 1 m.

-d) 6 e 8 f. alternativamente: 12 volte 1 m.

Contemporaneamente:

A **-a)** 12,5 cm **-b)** 13,5 cm **-c)** 14,5 cm **-d)** 16,5
cm di altezza, cont. a lavorare a *m. ras*.

Totale: **-a)** 58 m. **-b)** 62 m. **-c)** 66 m. **-d)** 70 m.

A **-a)** 24 cm **-b)** 27 cm **-c)** 31 cm **-d)** 35 cm di
altezza, **chiudere** le m.

Lavorare l'altra manica allo stesso modo.

FINITURE

Tutte le **cuciture** vanno eseguite a *p. materasso*.

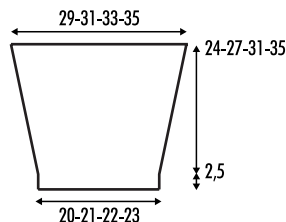
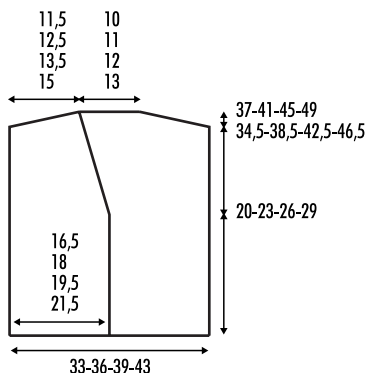
Cucire le spalle.

Bordo davanti e scollo dietro: riprendere
le m. lungo il davanti destro, sullo scollo del
dietro e lungo il davanti sinistro, **umentando** o
diminuendo sul 1° f. in modo da ottenere: **-a)** 160
m. **-b)** 176 m. **-c)** 192 m. **-d)** 208 m. Lavorare a
coste 2x2, iniziando e terminando il 1° f. con 3 dir.
A 2 cm di altezza, **chiudere** tutte le m.

Lavorare 4 *asole* distribuendole sulla parte dritta
del **bordo** del davanti destro prima dello scollo.

Cucire i bottoni sul **bordo** del davanti sinistro
all'altezza delle *asole*.

Attaccare le maniche facendo combaciare il
centro della testa della manica alla cucitura della
spalla e i lati a **-a)** 14,5 cm **-b)** 15,5 cm **-c)** 16,5 cm
-d) 17,5 cm dalla cucitura della spalla e **cucire**.
Cucire i sottomanica e i lati.





COMET

BUFANDA / ÉCHARPE / SCARF / DAS /
SCHAL / SCIARPA

ES BUFANDA COMET

Medidas: 35 cm de ancho x 220 cm de alto

MATERIALES

COMET col. 207: 1 ovillo

Ganchillo: N° 4,5 mm

Puntos empleados:

P. de cadeneta, p. alto

P. popcorn (ver gráfico A)

Ver puntos básicos en:

www.katia.com/es/academy o en nuestro canal de YouTube *filkatia*

MUESTRA DEL PUNTO

A *p. alto*, ganchillo n° 4,5 mm
10x10 cm = 16 p. y 9 vtas.

REALIZACION

Montar 55 p. de *p. de cadeneta* y trab. a *p. popcorn* según el gráfico A.

Al terminar las vtas del gráfico A, continuar trab. a *p. alto*.

A 190 cm de largo total, continuar trab. a *p. popcorn* según el gráfico A, pero empezando en

la vta. 27ª hasta la vta. 1ª.

Al terminar las vtas del gráfico A, **cortar** el hilo y **rematar**.

FR ÉCHARPE COMET

Dimensions : 35 cm de largeur x 220 cm de hauteur

FOURNITURE

Qualité COMET col. 207 : 1 pelote

Crochet : N° 4,5 mm

Points employés :

M. chaînette, bride

Pt. pop-corn (voir graphique A)

Voir les explications des points de base sur www.katia.com/fr/academy ou sur notre chaîne Youtube *filkatia*

ÉCHANTILLON (10 cm x 10 cm)

16 m. et 9 rgs en *bride* avec un crochet n° 4,5 mm

RÉALISATION

Monter 55 m. *chaînette* et crocheter en *pt. popcorn* selon le graphique A.

Une fois les rgs du graphique A crochetés, continuer à crocheter en *bride*.

À 190 cm de hauteur totale, continuer en crochétant en *pt. popcorn* selon le graphique, mais en le lisant à partir du rg 27 jusqu'au rg 1. Une fois les rgs du graphique A crochetés, **couper** et **rentrer** le fil.

EN COMET SCARF

MEASUREMENTS: 13 3/4" (35 cm) wide x 86 1/2" (220 cm) long

MATERIALS

COMET: 1 ball col. 207

Crochet Hook: Size 7 (U.S.)/(4.5 mm)

Stitches:

Chain st, double croche

Popcorn st (see graph A)

See basic stitches at:

www.katia.com/en/academy or on our *filkatia* YouTube channel

GAUGE

Using the size 7 hook in *double crochet*:
16 sts & 9 rows = 4x4"

INSTRUCTIONS

Chain 55 sts and work in *popcorn st* following graph A.

After finishing graph A, continue working in *double crochet*.

When the scarf measures 74 3/4" (190 cm) from the start, continue working in *popcorn st* following graph A, but starting on the 27th row as far as the 1st row.

After finishing graph A, **cut** the yarn and **fasten off**.

NL DAS COMET

AFMETING: 35 cm breedte x 220 cm lengte

BENODIGD MATERIAAL

COMET kl. 207: 1 bol

Haaknaald: Nr. 4,5 mm

Gebruikte steken:

Lossen, stokjes

Popcornsteek (zie grafiek A)

Zie basissteken op:

www.katia.com/nl/academy of op ons

YouTube-kanal *filkatia*

STEEKVERHOUDING

In *stokjes*, haaknaald nr. 4,5 mm

10x10 cm = 16 st. en 9 toeren.

UITVOERING

Haak 55 *lossen* en haak hierover de *popcornsteek* volgens grafiek A.

Bij het beëindigen v.d. toeren van grafiek A, verderhaken in *stokjes*.

Bij 190 cm totale lengte, verderhaken in *popcornsteek* volgens grafiek A, maar beginnend bij de 27e toer tot en met de 1e toer.

Bij het beëindigen v.d. toeren van grafiek A, **afhechten**, de draad **afknippen** en **wegwerken**.

DE SCHAL COMET

Masse: ca. 35 cm breit x 220 cm lang

MATERIAL

COMET Fb. 207: 1 Knäuel

Häkelnadel: 4,5 mm

Muster:

Luftmasche (Luftm.), Stäbchen (Stb.)

Popcorn-Muster (s. Häkelschrift A)

Siehe die Basismuster auf:

www.katia.com/de/academy oder auf unserem YouTube Kanal *filkatia*

MASCHENPROBE

Stäbchen (Stb.), Häkelnadel 4,5 mm

10x10 cm = 16 M. und 9 R.

ANLEITUNG

55 *Luftm. anschlagen* und im *Popcorn-Muster* entsprechend der Häkelschrift A arbeiten.

Nach Beendigung der R. der Häkelschrift A in *Stb.* weiterhäkeln.

In 190 cm Gesamthöhe erneut im *Popcorn-Muster* entsprechend der Häkelschrift A arbeiten. Jetzt jedoch mit der R. 27 beginnen und bis zur R. 1 häkeln.

Nach Beendigung der R. den Faden **abschneiden** und **vernähen**.

IT SCIARPA COMET

Misure: 35 cm di larghezza x 220 cm di altezza

MATERIALE

COMET col. 207: 1 gomitolò

Uncinetto: 4,5 mm

Punti:

Catenella, M. Alta

P. popcorn (v. grafico A)

Vedi Punti di Base su:

www.katia.com/it/academy o sul nostro canale YouTube *filkatia*

CAMPIONE

Con l'uncinetto da 4,5 mm, a *M. Alta*

10x10 cm = 16 m. x 9 g.

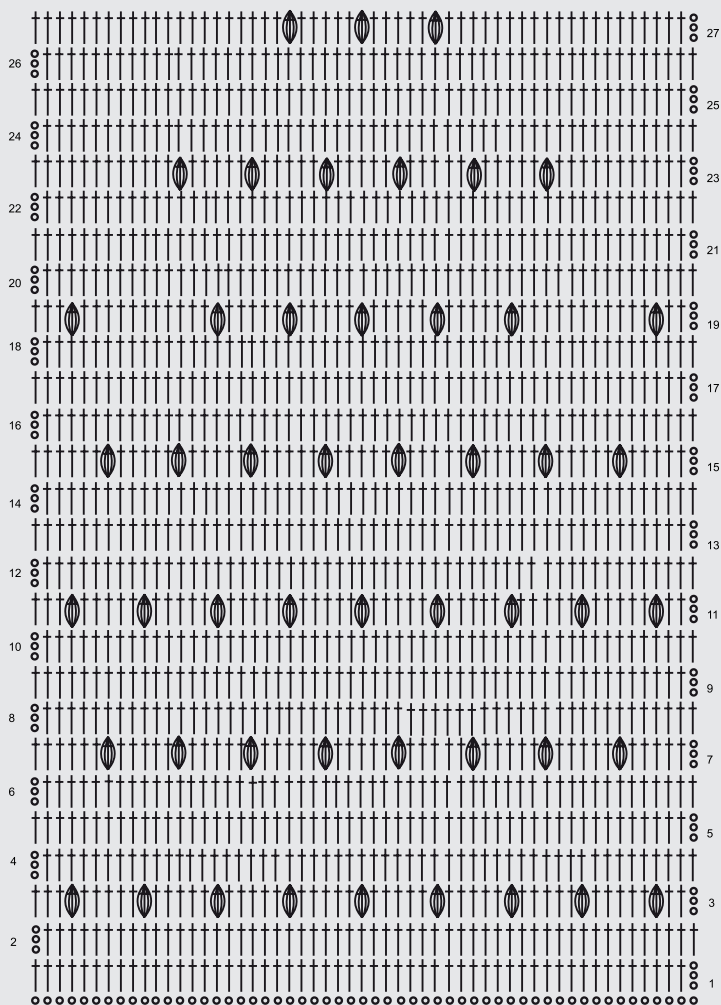
REALIZZAZIONE

Avviare 55 *catenelle* e lavorare a *p. popcorn* seguendo il grafico A.

Alla fine dei g del grafico A, cont. a lavorare a *m. alta*.

A 190 cm di lunghezza, cont. a lavorare a *p. popcorn* seguendo il grafico A, ma iniziando dal 27° fino al 1° g.

Alla fine dei g. del grafico A, **tagliare** il filo e **chiudere**.



○ 1 p. de cadeneta / 1 m. chaînette / 1 chain st / 1 losse / 1 Luftm. / 1 catenella

† 1 p. alto / 1 bride / 1 double crochet / 1 stokje / 1 Stb. / 1 m. alta



1 p. popcorn (= 5 p. altos trab. en un mismo p., dar la vta. a la labor y clavar el ganchillo en el primer p. alto, sacar hilo y pasarlo por el 5º p.) / 1 pt. pop-corn (= 5 brides crochetées dans une même m, retourner l'ouvrage et piquer le crochet dans la première bride, faire un jeté et le passer dans la cinquième m). / 1 popcorn st (= 5 double crochet working in the same st, turn the work and insert the hook in the first double crochet, draw out a loop and pass it through the 5th st) / 1 popcornsteek (= haak 5 stokjes in dezelfde st., keer het werk en de haaknaald insteken in het eerste stokje, haal een draad op en haal deze draad door het 5e stokje) / 1 Popcorn (= 5 Stb. in 1 M., die Arbeit wenden, in das 1. der 5 Stäbchen einstechen und Faden holen und durch die auf der Ndl. befindliche Schlaufe ziehen) / 1 p. popcorn (= 5 m. alte lavorate in una stessa m., girare il lavoro e puntare l'uncinetto nella prima m. alta, estrarre il filo e farlo passare nella 5ª m.)