



**MERINO ESSENTIEL 8**



# MERINO ESSENTIEL 8

**Merino Essentiel 8**, una lana suave y esponjosa, ideal para accesorios como gorros, snoods o bufandas. Para tejer con agujas de 8 mm y obtener grandes resultados, rápidamente.

**Merino Essentiel 8**, un soffice e morbido filato chunky, ideale per accessori, cappelli, scaldacolli e sciarpe, da lavorare a maglia o all'uncinetto con ferri n.8 mm per ottenere ottimi risultati, rapidamente.

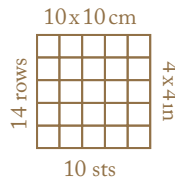
**Merino Essentiel 8**, um fio suave e fofo, ideal para acessórios como gorros, golas ou cachecóis. Para trabalhar com agulhas de 8 mm e obter grandes resultados, rapidamente.







55% Wool  
45% Acrylic



8152  
100g ball  
80 metres  
87,5 yards approx



TALLA Cuello - gorro TAGLIA Scaladacollo - capello TAMANHO Gola - Gorro	Única adulto/Unica adulto/Único adulto		
Cuello/Scaldacollo / Gola 			
Altura total / Altezza Altura total	22 cm		
Diámetro /Diametro / Diâmetro	62 cm		
Hilo*/ Filato*/Fio*: Merino Essentiel 8 DMC. ref. 8152			
Col. /Cor : 850 	2	ovillos/gomitoli/novelos 100g	
Gorro / Capello / Gorro 			
Altura total / Altezza totale Altura total	24 cm		
Hilo*/ Filato*/Fio*: Merino Essentiel 8 DMC . ref. 8152			
Col. /Cor : 850 	1	ovillo/gomitolo/novelo 100g	



\* Promedio de ovillos requeridos cuando se usa el hilo y la tensión indicados.

\* Numero medio di gomitoli necessari quando si usa il filato e la tensione indicati.

\* Quantidade média de novelos necessários quando se usa o fio e a amostra indicados.

#### Material adicional

Aguja lanera DMC – ref. 6135/5

Aguja auxiliar

Marcapuntos (disponibles en el neceser de Accesorios de tricot U1886)

#### Occorrente

Ferro ausiliario

Ago per lana DMC – ref. 6135/5

Marcapunti (disponibili nella Trousse

Accessori Maglia U1886)

#### Material adicional

Aguilha auxiliar

Marcadores (disponíveis no Estojo

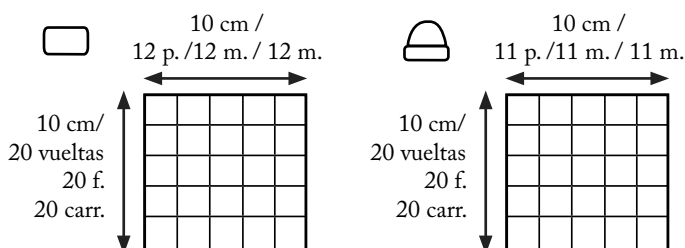
Acessórios Tricô U1886)

Aguilha para lâ DMC – ref. 6135/5

#### MUESTRA / CAMPIONE / AMOSTRA

Motivo/ Motivo decorativo / Ponto jersey

Agujas tricot / Ferri / Agulhas tricô : 8 mm



#### AGUJAS / FERRI / AGULHAS

Agujas circulares n.8 mm con cable de 40 cm

Ferri circolari n.8 mm con cavo lungo 40 cm

Agulhas circulares n.8 mm com cabo de 40 cm

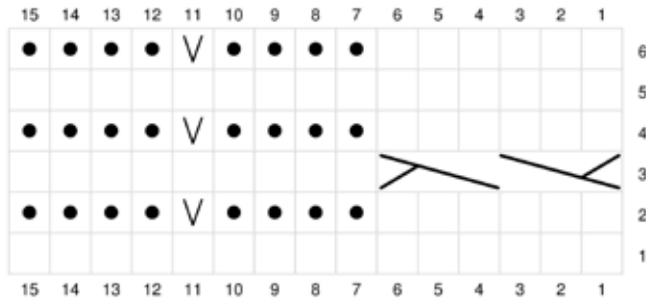
Bambú U1844/8

ES FUNDAMENTAL TRABAJAR CON LA TENSIÓN INDICADA PARA UN RESULTADO ÓPTIMO.

È ESSENZIALE LAVORARE CON LA TENSIONE INDICATA PER OTTENERE UN BUON RISULTATO.

É IMPORTANTE TRABALHAR COM A AMOSTRA INDICADA PARA OBTER UM BOM RESULTADO.

**GRÁFICO CUELLO/SCHEMA SCALDACOLLO / ESQUEMA GOLA**



- derecho D/ diritto/ meia
- revers R/ rovescio / liga
- T6D/T6D/T6F
- dsl1R/ pass1rov/ P1cL

**Instrucciones para seguir el gráfico, vuelta a vuelta / Istruzioni dello schema ferro per ferro / Explicações do esquema, carreira a carreira**

**SP**

**CUELLO**

- V1: 15D
- V2: 6D, 4R, dsl 1R, 4R.
- V3: T6D, 9D.
- V4: 6D, 4R, dsl 1R, 4R.
- V5: 15D
- V6: 6D, 4R, dsl 1R, 4R.

**GORRO**

- V1: 5D.
- V2: dsl 1R, 4R.
- V3 a V26: rep las v 1 y 2
- V27: dsl 1D, 1D, 1 surjete, 3D.
- V28: dsl 1R, 3R.
- V29: 4D.
- V30: pdsl 1R, 3R.
- V31: dsl 1D, 1D, 1 surjete, 2D.
- V33: 3 dir.
- V34: dsl 1R, 2R.
- V35: dsl 1D, 1D, 1 surjete, 1D.
- V36: dsl 1R, 1R.
- V37: 2 dir.
- V39: dsl 1D, 1D, 1 surjete.

**IT**

**SCALDACOLLO**

- F1: 15 dir
- F2: 6 dir, 4 rov, pass1rov, 4 rov.
- F3: T6D, 9 dir.
- F4: 6 dir, 4 rov, pass1rov, 4 rov.
- F5: 15 dir
- F6: 6 dir, 4 rov, pass1rov, 4 rov.

**CAPELLO**

- F1: 5 dir
- F2: pass1rov, 4 rov.
- Da F3 a F26: rip i ferri 1 e 2.
- F27: pass1d, 1 dir, acc, 3 dir.
- F28: pass1rov, 3 rov.
- F29: 4 dir.
- F30: pass1rov, 3 rov.
- F31: pass1d, 1 dir, acc, 2 dir.
- F32: pass1rov, 2 rov.
- F33: 3 dir.
- F34: pass1rov, 2 rov.
- F35: pass1d, 1 dir, acc, 1 dir.
- F36: pass1rov, 1 rov.
- F37: 2 dir.
- F38: pass1rov, 1 rov.
- F39: pass1d, 1 dir, acc.

**PT**

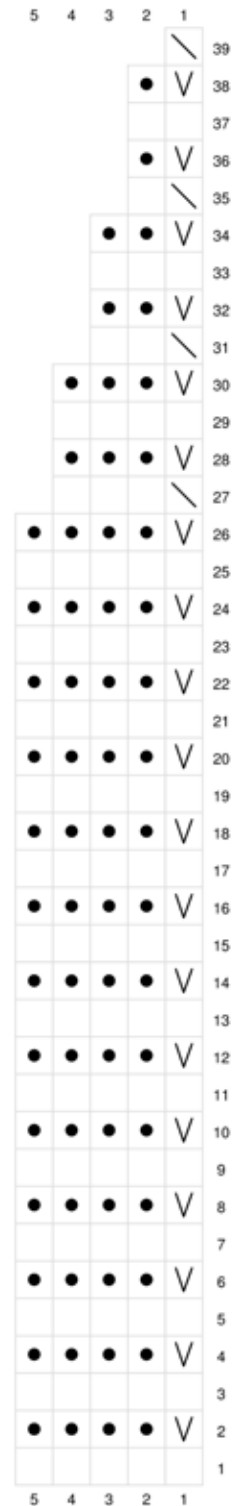
**GOLA**

- Carr.1: 15M.
- Carr.2: 6M, 4L, P1cL, 4L.
- Carr.3: T6F, 9M.
- Carr.4: 6M, 4L, P1cL, 4L.
- Carr.5: 15M.
- Carr.6: 6M, 4L, P1cL, 4L.

**GORRO**

- Carr.1: 5M.
- Carr.2: P1cL, 4L.
- Da Carr.3 a Carr.26: rep as carrs 1 e 2.
- Carr.27: P1cM, 1M, macv, 3M.
- Carr.28: P1cL, 3L.
- Carr.29: 4M.
- Carr.30: P1cL, 3L.
- Carr.31: P1cM, 1M, macv, 2M.
- Carr.32: P1cL, 2L.
- Carr.33: 3M.
- Carr.34: P1cL, 2L.
- Carr.35: P1cM, 1M, macv, 1M.
- Carr.36: P1cL, 1L.
- Carr.37: 2M.
- Carr.38: P1cL, 1L.
- Carr.39: P1cM, 1M, macv.

**GRÁFICO GORRO  
SCHEMA CAPELLO  
ESQUEMA GORRO**



- derecho /diritto / meia
- revers /rovescio / liga
- dsl1R /pass1rov / P1cL
- surjete /pass1d, 1 dir, acc / P1, 1M, macv

## SP

### CUELLO

#### PUNTOS Y ABREVIATURAS

**cm** – centímetros

**mm** – milímetros

**m** – metros

**gr** – gramos

**aum** – aumentar

**meng** – menguar

**p** – punto(s)

**v** – vuelta(s)

**D** – punto del derecho/tejer del derecho

**R** – punto del revés/tejer del revés

**próx** – próxima/o (as/os)

**sig** – siguiente

**rep** – repetir

**dsl** – deslizar 1 p pasándolo sin tejer

**aum 1** – para aumentar 1 p q incline hacia la derecha, introducir la punta de la aguja izquierda, de detrás hacia delante, por debajo de la hebra horizontal que queda entre el último p tejido y el próx p, tejer esta hebra como 1 p del derecho.

#### PUNTOS UTILIZADOS

**Punto elástico 2 x 2 trabajado en circular:**

**V 1:** \*2D, 2R. Rep desde \* hasta el final de la v.

**Todas las sig v:** tejer del D los p del D y tejer del R los p del R.

#### Trenza T6D

Poner 3 p en la ag auxiliar por DL, 3D, del D los 3 p dejados en la ag auxiliar.

**Punto jersey trabajado en circular:**

**V 1:** Todos los p del D.

**V 2:** Todos los p del R.

#### REALIZACIÓN

Montar 76 p. y cerrarlos en redondo, poner un marcapuntos para encontrar fácilmente el principio de la v.

Tejer 2 v en p elástico 2x2.

Tejer 2 v en p elástico 2 x 2.

Cont tejiendo siguiendo el gráfico, repitiéndolo 5 veces a lo largo de la v, meng 1 p al final de la v. Quedan 75 p.

Tejer un total de 36 v (repitiendo el gráfico 6 veces).

Tejer 2 v en p elástico 2 x 2, aum 1 p al final de la primera v.

Cerrar todos los p.

Cortar y rematar el hilo escondiendo la hebra.

#### GORRO

#### PUNTOS UTILIZADOS

**Punto elástico 1 x 1 trabajado en circular:**

**V 1:** \*1D, 1R. Rep desde \* hasta el final de la v.

**Todas las sig v:** tejer del D los p del D y tejer del R los p del R.

**Punto jersey trabajado en circular:**

**V 1:** Todos los p del D.

**V 2:** Todos los p del R.

#### PUNTOS Y ABREVIATURAS

**ag** – agujas

**cm** – centímetros

**mm** – milímetros

**m** – metros

**gr** – gramos

**aum** – aumentar

**meng** – menguar

**p** – punto(s)

**v** – vuelta(s)

**D** – punto del derecho/tejer del derecho

**R** – punto del revés/tejer del revés

**próx** – próxima/o (as/os)

**sig** – siguiente

**rep** – repetir

**aum 1** – para aumentar 1 p q incline hacia la derecha, introducir la punta de la aguja izquierda, de detrás hacia delante, por debajo de la hebra horizontal que queda entre el último p tejido y el próx p, tejer esta hebra como 1 p del derecho.

**Surjete:** pasar el próx p sin tejerlo, tejer 1D, con la ayuda de la punta de la aguja izquierda, pasar el p que no se tejó por encima del último p tejido y sacarlo de la aguja, como para cerrarlo.

**Patrón:** tejer siguiendo el gráfico.

#### REALIZACIÓN

Montar 54 p y cerrarlos en redondo, poner un marcapuntos para encontrar fácilmente el principio de la v.

Tejer 8 v en p elástico 1 x 1.

Continuar tejiendo según el gráfico, repitiéndolo 9 veces a lo largo de cada v. En la primera v, meng 9 p repartidos uniformemente a lo largo de la misma. Quedan 45 p.

Una vez trabajadas las 39 v del gráfico, cortar la hebra dejando aprox 20 cm de largo. Enhebrar la hebra en la aguja lanera y pasarla por los 9 p restantes, tirar con fuerza para cerrar el gorro y anudar por el interior del mismo.

#### IT

#### SCALDACOLLO

#### ABBREVIAZIONI

**F/f** ferro(i),

**aus** ausiliario

**m** maglia(e),

**DL** davanti del lav,

**RL** retro del lav,

**dir** diritto,

**lav** lavorare, lavorando, lavoro,

**pass1rov** passare 1 m a rov senza lav

**rip** ripetere,

**rov** rovescio,

#### PUNTI UTILIZZATI

**Coste 2/2 lavorate in circolare:**

F 1 e succ: \* 2 dir, 2 rov, rip da \* per tutto il f.

#### Treccia T6D

Spostare 3 m sul f aus sul DL, 3 dir, lav a dir le m che sono sul f aus.

**Maglia legaccio lavorata in circolare:**

F 1: lav tutte le maglie a dir.

F 2: lav tutte le maglie a rov.

#### REALIZZAZIONE

Avviare 76 maglie e unirle a cerchio, inserire un marcapunti per trovare facilmente l'inizio del giro.

Lav 2 ferri a coste 2/2 e continuare seguendo lo schema.

Per completare un ferro bisogna ripetere 5 volte la corrispondente riga dello schema. Nel primo ferro diminuire 1 maglia. (75 maglie)

Lavorare in totale 36 ferri (ripetere per 6 volte i 6 ferri dello schema). Poi lavorare 2 ferri a coste 2/2, e fare 1 aumento nel primo ferro delle coste.

Intrecciare tutte le maglie a coste.

#### CONFEZIONE

Tagliare e fermare bene tutti i fili. Per ottenere un capo della misura indicata, è necessario mettere in forma il lavoro finito su una superficie piana: coprire il capo con un panno umido finché non sarà asciutto.

#### CAPPELLO

#### ABBREVIAZIONI

**F/f** ferro(i),

**m** maglia(e),

**acc** accavallata, sul f destro accavalla la m passata sulla m lavorata

**aus** ausiliario

**DL** davanti del lav,

**RL** retro del lav,

**dir** diritto,

**lav** lavorare, lavorando, lavoro,

**pass1d** passare 1 m a dir senza lav

**pass1rov** passare 1 m a rov senza lav

**rip** ripetere,

**rov** rovescio

#### PUNTI UTILIZZATI

**Coste 1/1 lavorate in circolare:**

F 1 e succ: \* 1 dir, 1 rov, rip da \* per tutto il f.

**Maglia legaccio lavorata in circolare:**

F 1: lav tutte le maglie a dir.

F 2: lav tutte le maglie a rov.

#### REALIZZAZIONE

Avviare 54 maglie e unirle a cerchio, inserire un marcapunti per trovare facilmente l'inizio del giro.

Lavorare 8 ferri a coste 1/1, continuare seguendo lo schema.

Per completare un ferro bisogna ripetere 9 volte la corrispondente riga dello schema. Nel primo ferro lavorare 9 diminuzioni distribuite sul ferro. (45 maglie)

Lavorare i 39 ferri dello schema, quindi tagliare il filo lasciando una coda lunga circa 20 cm, infilarla in un ago e passarla attraverso le 9 maglie presenti sul ferro, tirare e fermare bene il filo all'interno del cappello.

PT

## GOLA

### ABREVIATURAS

**carr(s)** carreira(s)

**aux** auxiliar

**m** malha(s)

**LD** lado do direito do trabalho

**LA** lado do avesso do trabalho

**M** ponto meia

**tric** tricotar

**aum** aumento

**P1cL** passar 1 m sem tricotar como para

tricotar em liga

**rep** repetir

**L** ponto liga

### PONTOS UTILIZADOS

**Canelado 2/2 tricotado em redondo:**

Carr.1 e seg: \* 2M, 2L, rep de \* ao longo de toda a carr.

**Torcido T6F**

Transferir 3 m para a agulha aux no LD, 3M, tric em meia as m que estão na agulha aux.

**Ponto jarreteira tricotado em redondo:**

Carr.1: tric todas as m em meia.

Carr.2: tric todas as m em liga.

### EXPLICAÇÃO

Montar 76 malhas e fechá-las em redondo; colocar um marcador para encontrar facilmente o início da carreira.

Tric 2 carrs em canelado 2/2 e continuar seguindo o esquema.

Para completar uma carreira é preciso repetir 5 vezes a carr do esquema correspondente. Na 1ª carr, diminuir 1 malha (75 malhas).

No total tric 36 carrs (repetir 6 vezes as 6 carrs do esquema). Em seguida, tric 2 carrs em canelado 2/2, e fazer 1 aum na 1ª carreira do canelado.

Rematar todas as malhas em canelado.

### ACABAMENTOS

Cortar e rematar bem todos os fios. Para obter uma peça da medida indicada, é necessário dar forma ao trabalho terminado sobre uma superfície plana: cobrir a peça com um pano húmido e deixar secar.

## GORRO

### ABREVIATURAS

**carr(s)** carreira(s)

**m** malha(s)

**macv** malha acavalada: passar 1 malha, tricotar 1 malha, passar a malha passada por cima da malha tricotada

**aux** auxiliar

**LD** lado do direito do trabalho

**LA** lado do avesso do trabalho

**M** ponto meia

**tric** tricotar

**P1cM** passar 1 malha sem tricotar como para

tricotar em meia

**P1cL** passar 1 malha sem tricotar como para tricotar em liga

**rep** repetir

**L** ponto liga

### PONTOS UTILIZADOS

**Canelado 1/1 tricotado em redondo:**

Carr.1 e seg: \* 1M, 1L, rep de \* ao longo de toda a carr.

**Ponto jarreteira tricotado em redondo:**

Carr.1: trab todas as malhas em meia.

Carr.2: trab todas as malhas em liga.

### EXPLICAÇÃO

Montar 54 malhas e fechá-las em redondo; colocar um marcador para encontrar mais facilmente o início da carr. Trabalhar 8 carrs em canelado 1/1, continuar seguindo o esquema.

Para completar uma carr é preciso repetir 9 vezes a carreira do esquema correspondente. Na 1ª carr fazer 9 diminuições distribuídas pela carreira (45 malhas).

Tric as 39 carrs do esquema e depois cortar o fio, deixando uma ponta com 20 cm; esta deve ser inserida numa agulha, fazendo-a passar pelas 9 m na agulha; puxar e rematar bem o fio dentro do gorro.





4,50€  
REF. 15848/122

