

TALLA ÚNICA
TAMANHO ÚNICO
TALLA / TAMANHO





DOLLFUS MIEG & CIE
FONDÉE EN 1746



DISEÑO
DESENHO N°
7328
FÁCIL

JULIETTE
FINE, FEATHERS-LIGHT SHAWLS

UN HILO EN GRAN
TENDENCIA DE MODA
UM FIO DE GRANDE
TENDÊNCIA

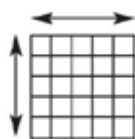
| DIMENSIONES | | Talla única | |
|---|---|-------------|---------|
| Anchura (aproximadamente – en el punto más ancho, después de bloquear) | | 60 | cm |
| Largo (aproximadamente - después de bloquear) | | 160 | cm |
| Lana*: Juliette ref.8146 Col. 202 / A |  | 1 | Ovillos |
| Lana*: Juliette ref.8146 Col. 203 / B |  | 1 | Ovillos |
| Material adicional | Marcadores de puntos (disponibles en el Neceser de Accesorios Tricot U1886) | | |

* Promedio de ovillos necesarios cuando se utilizan la lana y tensión indicadas.

TENSIÓN Y GANCHILLO

Cuadrado p.bobo
agujas n° 4 mm

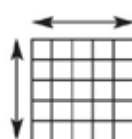
10 cm /
40 pasadas



10 cm /
27 puntos

panel calado
agujas n° 4 mm

5 cm /
11 puntos



4 mm
Bambú
U1754/4



PUNTOS UTILIZADOS

P. bobo [Sección 2 y secciones alter-
nas]. Del der. cada pd.

**Patrón calado, p. bobo en los bordes y
aumentos.**

Seguir el esquema B.

TÉCNICAS

Cómo trabajar puntos enrollados:

Tejer en puntos enrollados, desliza un punto enrollado en la aguja derecha y pica el enrollado desde la parte delantera hacia atrás y haz 2pjd en el p. enrollado.

ES IMPRESCINDIBLE TRABAJAR CON LA TENSIÓN INDICADA PARA OBTENER UN RESULTADO ÓPTIMO.

ABREVIATURAS

cm: centímetros

mm: milímetros

p: punto(s)

pd(s): pasada(s)

der: derecho

rev: revés

aum: aumentar, aumento

2pjd: 2 puntos realizados juntos del derecho

DL: derecho labor

RL: revés labor

REALIZACIÓN

Sección 1: Patrón calado y aumentos.

Con las agujas de 4mm y A, montar 19 p.

Siguiente pasada. (RL) del der.

Trabajar el esquema A. Obtenemos 24 p.

Sección 2: punto bobo y pds acortadas

Con B, Trabajar 7 pds. en p. bobo.

8ª pd. 17 p. der, enrollar 1, girar.

9ª pd. Del der. hasta el final.

Trabajar 6 pds. más trabajando 3 p. menos en cada pd. acortada.

16ª pd. del der. sobre todos los p., tejer juntos los p. enrollados con los acortados.

Sección 3: Patrón calado y aumentos

Con A, trabajar de la 1ª hasta la 16ª pd. del esquema B. Obtenemos 29 p.

Sección 4: Puntos bobo y pasadas acortadas

Con B, trabajar 7 pds. en p. bobo.

8ª pd. 21 p. der, 1 enrollado, girar.

9ª pd. del der. hasta el final.

Trabajar 6 pds. más trabajando 4 p. menos en cada pd. acortada.

Siguiente pd. Del der. sobre todos los p., tejer juntos los p. enrollados con los acortados.

Sección 5: Patrón calado y aumentos

Con A, trabajar de la 17ª a la 32ª pds. del esquema B. Obtenemos 34 p.

Sección 6: Punto bobo y pasadas acortadas

Con B, trabajar 7 pds. en p. bobo.

8ª pd. 25 p. der, 1 enrollado, girar.

9ª pd. del der. hasta el final.

Trabajar 6 pds. más trabajando 5 p. menos en cada pd. acortada.

Siguiente pd. Del der. sobre todos los p., tejer juntos los p. enrollados con los acortados.

Sección 7, 11, 15, 19, 23, 27, 31 y 35: Patrón calado y aumentos

NB La repetición del patrón está señalado en el esquema B y cada sección calada aum. 5 p. cada vez.

Trabajar como lo indicado en la sección 3, trabajar aum. p. en patrón como el esquema. (aum 5 p.).

Sección 8: Punto bobo y pasadas acortadas

Trabajar como lo indicado en la Sección 6, trabajando 29 p. en la 8ª pd. antes del enrollado, entonces 6 p. menos en cada pd. acortada.

Sección 9, 13, 17, 21, 25, 29 y 33: Patrón calado y aumentos

Trabajar como lo indicado en la sección 5, trabajar aum. p. en patrón como el esquema. (aum 5 p.).

Sección 10: Punto bobo y pasadas acortadas

Trabajar como lo indicado en la sección 6, trabajando 33 p. en la 8ª pd. antes del enrollado, entonces 7 p. menos en cada pd. acortada.

Sección 12: Punto bobo y pasadas acortadas

Trabajar como lo indicado en la sección 6, trabajando 37 p. en la 8ª pd. antes del enrollado, entonces 8 p. menos en cada pd. acortada.

Sección 14: Punto bobo y pasadas acortadas

Trabajar como lo indicado en la sección 6, trabajando 41 p. en la 8ª pd. antes del enrollado, entonces 9 p. menos en cada pd. acortada.

Sección 16: Punto bobo y pasadas acortadas

Trabajar como lo indicado en la sección 6, trabajando 45 p. en la 8ª pd. antes del enrollado, entonces 10 p. menos en cada pd. acortada.

Sección 18: Punto bobo y pasadas acortadas

Trabajar como lo indicado en la sección 6, trabajando 49 p. en la 8ª pd. antes del enrollado, entonces 11 p. menos en cada pd. acortada.

Sección 20: Punto bobo y pasadas acortadas

Trabajar como lo indicado en la sección 6, trabajando 53 p. en la 8ª pd. antes del enrollado, entonces 12 p. menos en cada pd. acortada.

Sección 22: Punto bobo y pasadas acortadas

Trabajar como lo indicado en la sección 6, trabajando 57 p. en la 8ª pd. antes del enrollado, entonces 13 p. menos en cada pd. acortada.

Sección 24: Punto bobo y pasadas acortadas

Trabajar como lo indicado en la sección 6, trabajando 61 p. en la 8ª pd. antes del enrollado, entonces 14 p. menos en cada pd. acortada.

Sección 26: Punto bobo y pasadas acortadas

Trabajar como lo indicado en la sección 6, trabajando 65 p. en la 8ª pd. antes del enrollado, entonces 15 p. menos en cada pd. acortada.

Sección 28: Punto bobo y pasadas acortadas

Trabajar como lo indicado en la sección 6, trabajando 69 p. en la 8ª pd. antes del enrollado, entonces 16 p. menos en cada pd. acortada.

Sección 30: Punto bobo y pasadas acortadas

Trabajar como lo indicado en la sección 6, trabajando 73 p. en la 8ª pd. antes del enrollado, entonces 17 p. menos en cada pd. acortada.

Sección 32: Punto bobo y pasadas acortadas

Trabajar como lo indicado en la sección 6, trabajando 77 p. en la 8ª pd. antes del enrollado, entonces 18 p. menos en cada pd. acortada.

Sección 34: Punto bobo y pasadas acortadas

Trabajar como lo indicado en la sección 6, trabajando 81 p. en la 8ª pd. antes del enrollado, entonces 19 p. menos en cada pd. acortada.

Sección 36: Punto bobo y pasadas acortadas

Trabajar como lo indicado en la sección 6, trabajando 85 p. en la 8ª pd. antes del enrollado, entonces 20 p. menos en cada pd. acortada.

Sección 37: Patrón calado y aumentos

Trabajar como lo indicado en la sección 5, trabajando lo aum. como lo indicado en el esquema. Obtenemos 114 p.

Sección 38: Punto bobo y pasadas acortadas

Con B, trabajar 7 pds. en p. bobo.

8ª pd. 89 p. der, 1 enrollado, girar.

9ª pd. Del der. hasta el final.

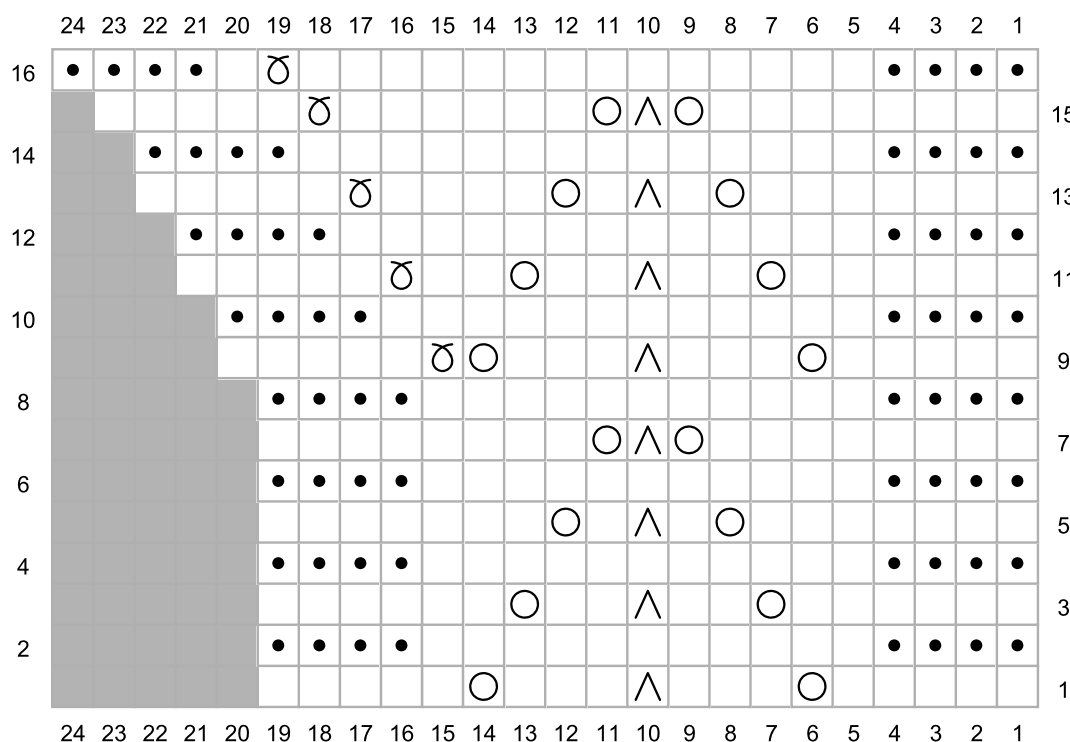
Trabajar 6 pds. más trabajando 21 p. menos en cada pd. acortada.

Cerrar, tejiendo juntos los p. enrollados con los acortados.

ACABADOS

Estirar el chal para conseguir las medidas dadas. Cubrir con un paño húmedo y dejarlo hasta que se seque. Seguir las indicaciones de la etiqueta para posteriores cuidados de la prenda.

ESQUEMA A



Leyenda

- DL: del der
- RL: del rev
- DL: del rev
- RL: del der
- Echar hebra
- deslizar 1 p, 2pjd, pasar el p. deslizado sobre los p. trabajados
- No puntos
- 1 aum.

| MEDIDAS | Tamanho único | |
|--|-------------------------------------|--------|
| Largura (aproximada) | 60 | cm |
| Comprimento | 160 | cm |
| Lã*: Juliette ref.8146 Cor. 202 / A | 1 | Novelo |
| Lã*: Juliette ref.8146 Cor. 203 / B | 1 | Novelo |
| Material complementar | Aglulhas 4 mm Marcador de malhas | |

* Número médio de novelos necessários quando se utilizam a lã e amostra indicadas

AMOSTRA E AGULHAS

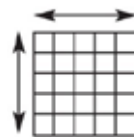
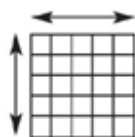
Quadrado p.jarreteira
agulhas n° 4 mm

10 cm /
27 pontos

painel ajourado
agulhas n° 4 mm

5 cm /
11 pontos

10 cm /
40 carrs



4 mm
Bambú
U1754/4



PONTOS UTILIZADOS

P. jarreteira [Secção 2 e secções alter-

nadas]
Trabalhe todas as carrs. em meia.

Padrão ajourado, p. jarreteira nos

debruns e aumentos.
Siga o esquema B.

TÉCNICAS

Como trabalhar pontos Abraçar e

Virar (AeV):
Trabalhe em pontos Abraçar e Virar: deslize a argola de envolvimento da carr. anterior de frente para trás para a agulha direita, e faça 2 p. meia juntamente com essa argola.

É IMPRESCINDÍVEL TRABALHAR COM A AMOSTRA INDICADA PARA OBTER UM ÓPTIMO RESULTADO.

REALIZAÇÃO

Secção 1: Padrão ajourado e aumentos.

Com as agulhas 4mm e A, monte 19 p.

Carr. seguinte: (LA) trabalhe em meia

Trabalhe o esquema A. Ficam 24 p.

Secção 2: ponto jarreteira e carrs. encurtadas

Com B, trabalhe 7 carrs. em p. jarreteira.

8ª carr.: 17 p. meia, AeV.

9ª carr.: trabalhe em meia até ao final.

Faça mais 6 carrs., trabalhando 3 p. menos em cada carr. encurtada, trabalhe os p. AeV com os encurtados.

Secção 3: Padrão ajourado e aumentos

Com A, trabalhe da 1ª à 16ª carr. do esquema B. Ficam 29 p.

Secção 4: Ponto jarreteira e carreiras encurtadas

Com B, trabalhe 7 carrs. em p. jarreteira.

8ª carr.: 21 p. meia, 1 AeV.

9ª carr.: trabalhe em meia até ao final.

Faça mais 6 carrs., trabalhando 4 p. menos em cada carr. encurtada.

Carr. seguinte: trabalhe todos os p. em meia, trabalhe juntos os p. AeV com os encurtados.

Secção 5: Padrão ajourado e aumentos

Com A, trabalhe da 17ª à 32ª carrs. do esquema B. Ficam 34 p.

Secção 6: Ponto jarreteira e carreiras encurtadas

Com B, trabalhe 7 carrs. em p. jarreteira.

8ª carr.: 25 p. meia, 1 AeV.

9ª carr.: trabalhe em meia até ao final.

Faça mais 6 carrs., trabalhando 5 p. menos em cada carr. encurtada.

Carr. seguinte: Trabalhe todos os p. em meia, trabalhe juntos os p. AeV com os encurtados.

Secção 7, 11, 15, 19, 23, 27, 31 e 35: Padrão ajourado e aumentos

NB a repetição do padrão está assinalada no esquema B e em cada secção ajourada aum. 5 p. de cada vez.

Trabalhe como indicado na secção 3, trabalhe o p. aum. em padrão como o esquema. (aum 5 p.).

Secção 8: Ponto jarreteira e carreiras encurtadas

Trabalhe como indicado na Secção 6, trabalhando 29 p. na 8ª carr. antes do p. AeV, depois faça 6 p. menos em cada carr. encurtada.

Secção 9, 13, 17, 21, 25, 29 e 33: Padrão ajourado e aumentos

Trabalhe como indicado na secção 5, trabalhe o p. aum. em padrão como o esquema. (aum 5 p.).

Secção 10: Ponto jarreteira e carreiras encurtadas

Trabalhe como indicado na secção 6, trabalhando 33 p. na 8ª carr. antes do p. AeV, depois faça 7 p. menos em cada carr. encurtada.

Secção 12: Ponto jarreteira e carreiras encurtadas

Trabalhe como indicado na secção 6, trabalhando 37 p. na 8ª carr. antes do p. AeV, depois faça 8 p. menos em cada carr. encurtada.

Secção 14: Ponto jarreteira e carreiras encurtadas

Trabalhe como indicado na secção 6, trabalhando 41 p. na 8ª carr. antes do p. AeV, depois faça 9 p. menos em cada carr. encurtada.

Secção 16: Ponto jarreteira e carreiras encurtadas

Trabalhe como indicado na secção 6, trabalhando 45 p. na 8ª carr. antes do p. AeV, depois faça 10 p. menos em cada carr. encurtada.

Secção 18: Ponto jarreteira e carreiras encurtadas

Trabalhe como indicado na secção 6, trabalhando 49 p. na 8ª carr. antes do p. AeV, depois faça 11 p. menos em cada carr. encurtada.

Secção 20: Ponto jarreteira e carreiras encurtadas

Trabalhe como indicado na secção 6, trabalhando 53 p. na 8ª carr. antes do p. AeV, depois faça 12 p. menos em cada carr. encurtada.

Secção 22: Ponto jarreteira e carreiras encurtadas

Trabalhe como indicado na secção 6, trabalhando 57 p. na 8ª carr. antes do p. AeV, depois faça 13 p. menos em cada carr. encurtada.

Secção 24: Ponto jarreteira e carreiras encurtadas

Trabalhe como indicado na secção 6, trabalhando 61 p. na 8ª carr. antes do p. AeV, depois faça 14 p. menos em cada carr. encurtada.

Secção 26: Ponto jarreteira e carreiras encurtadas

Trabalhe como indicado na secção 6, trabalhando 65 p. na 8ª carr. antes do p. AeV, depois faça 15 p. menos em cada carr. encurtada.

Secção 28: Ponto jarreteira e carreiras encurtadas

Trabalhe como indicado na secção 6, trabalhando 69 p. na 8ª carr. antes do p. AeV, depois faça 16 p. menos em cada carr. encurtada.

Secção 30: Ponto jarreteira e carreiras encurtadas

Trabalhe como indicado na secção 6, trabalhando 73 p. na 8ª carr. antes do p. AeV, depois faça 17 p. menos em cada carr. encurtada.

Secção 32: Ponto jarreteira e carreiras encurtadas

Trabalhe como indicado na secção 6, trabalhando 77 p. na 8ª carr. antes do p. AeV, depois faça 18 p. menos em cada carr. encurtada.

Secção 34: Ponto jarreteira e carreiras encurtadas

Trabalhe como indicado na secção 6, trabalhando 81 p. na 8ª carr. antes do p. AeV, depois faça 19 p. menos em cada carr. encurtada.

Secção 36: Ponto jarreteira e carreiras encurtadas

Trabalhe como indicado na secção 6, trabalhando 85 p. na 8ª carr. antes do p. AeV, depois faça 20 p. menos em cada carr. encurtada.

Secção 37: Padrão ajourado e aumentos

Trabalhe como indicado na secção 5, trabalhando o aum. como indicado no esquema. Ficam 114 p.

Secção 38: Ponto jarreteira e carreiras encurtadas

Com B, trabalhe 7 carrs. em p. jarreteira.

8ª carr.: 89 p. meia, 1 AeV.

9ª carr.: trabalhe em meia até ao final.

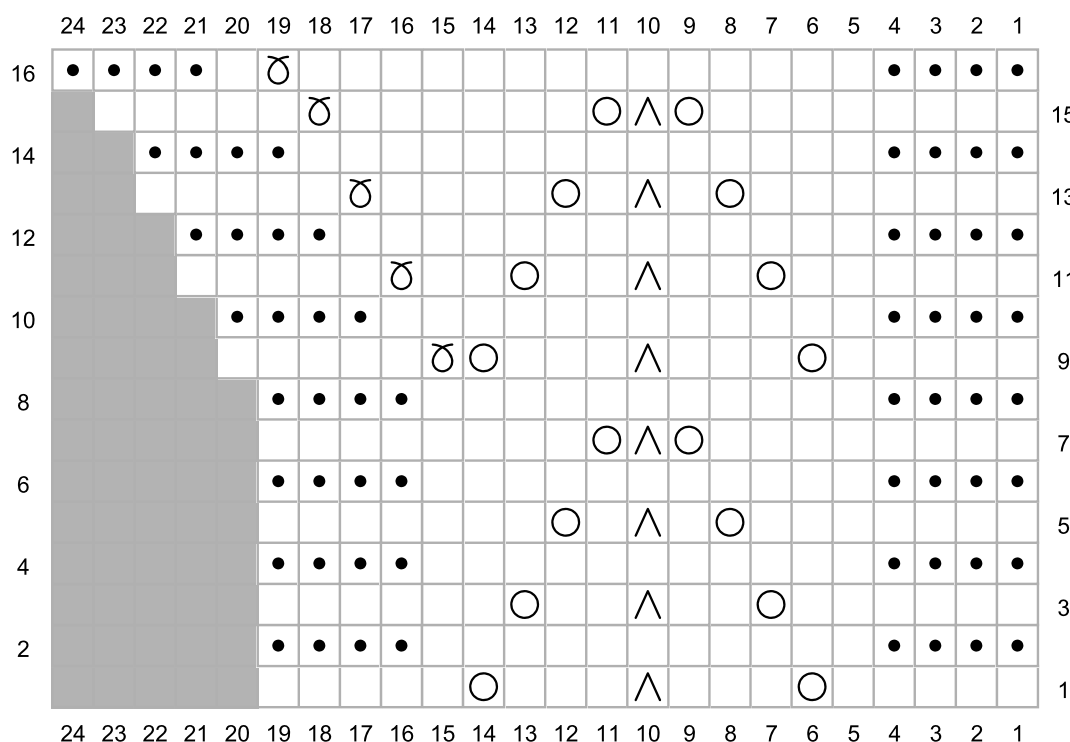
Faça mais 6 carrs., trabalhando 21 p. menos em cada carr. encurtada.

Remate, trabalhando juntos os p. AeV com os encurtados.

ACABAMENTOS

Estique o xaile para obter as medidas dadas. Tape-o com um pano humedecido e deixe secar. Siga as indicações da etiqueta para os cuidados a ter.

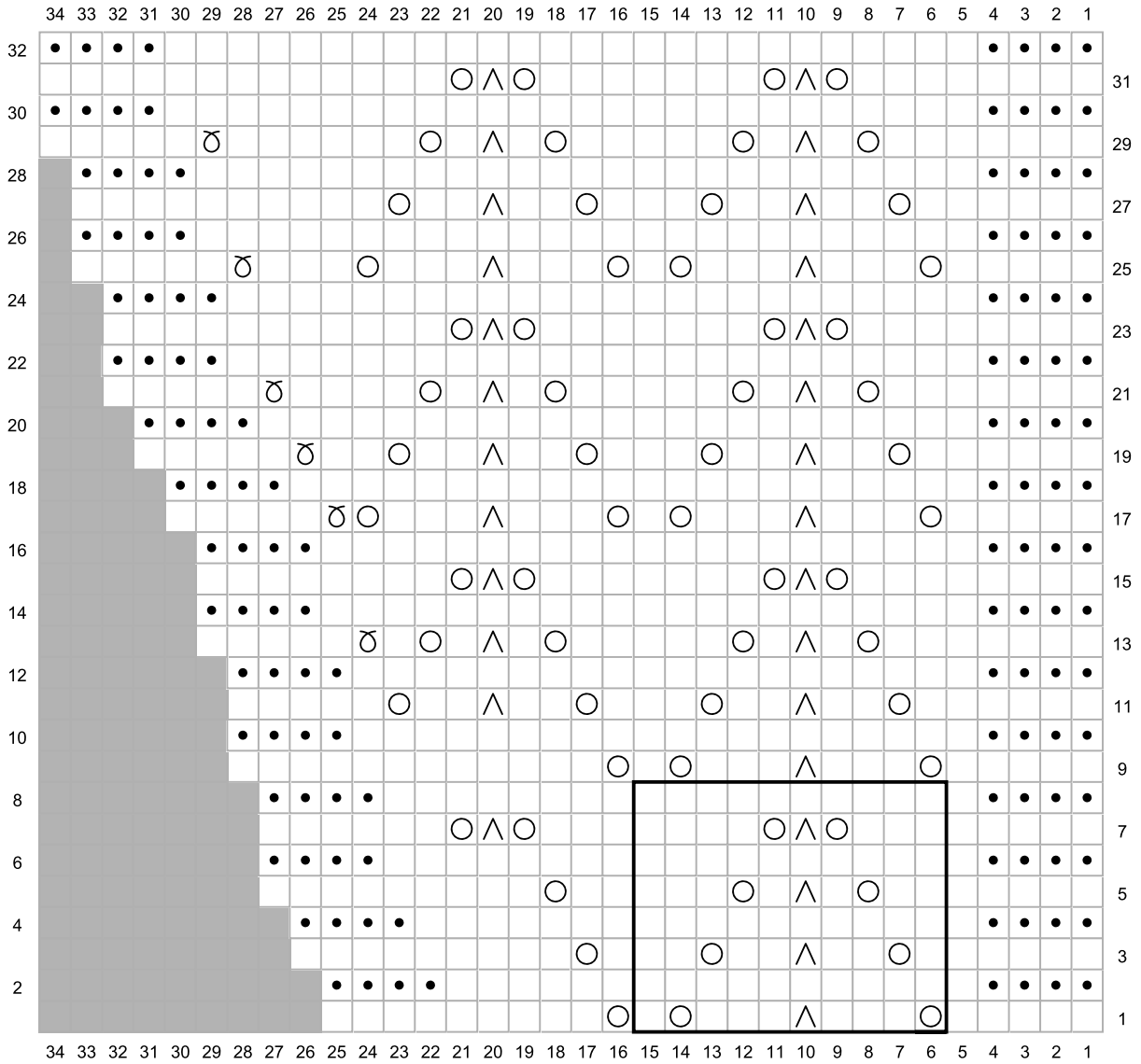
DIAGRAMA A



Legenda

- LD: p. meia
- LA: p. liga
- LD: p. liga
- LA: p. meia
- Laçada
- Deslize 1 p., 2 pjm, passe o p. deslizado sobre o p. trabalhado
- Sem ponto
- 1 aum.

DIAGRAMA B



Legenda

LD: p. meia

LA: p. liga

LD: p. liga

LA: p. meia

Laçada

Deslize 1 p., 2 pjm, passe o p. deslizado sobre o p. trabalhado

Sem ponto

1 aum.

Repetir padrão

JULIETTE

FINE, FEATHERS-LIGHT SHAWLS

ELIJE TU PRÓXIMO PROYECTO
ESCOLHA O SEU PRÓXIMO PROJETO



7327



7326



7323




D·M·C[®]
DOLLFUS MIEG & CIE
FONDÉE EN 1746

IMPRESO EN FRANCIA
IMPRESSO EM FRANÇA

ENCUENTRA MÁS INSPIRACIÓN Y DISEÑOS EN
ENCONTRE MAIS INSPIRAÇÃO E DESENHOS EM

DMC.COM / @DMC_EMBROIDERY / #DMCTHREADS

1€

15743D/SP



3 57995 011489