

TAGLIA UNICA
TALLA ÚNICA
TAMANHO ÚNICO
TAGLIA / TALLA / TAMANHO




DOLLFUS MIEG & CIE
FONDÉE EN 1746



DISEGNO/DISEÑO
DESENHO N°
7327
FACILE
FÁCIL

JULIETTE
FINE, FEATHERS-LIGHT SHAWLS

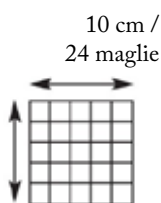
UN FILATO DI GRANDE
TENDENZA MODA
UN HILO EN GRAN
TENDENCIA DE MODA
UM FIO DE GRANDE
TENDÊNCIA

Dimensioni	Taglia Unica	
Larghezza (approssimativa)	133	cm
Lunghezza (approssimativa)	77	cm
Filato*: DMC Juliette ref.8146 Col. 200		2 Gomitoli
Occorrono anche	Marcapunti apribili e marcapunti normali Ago per lana DMC - ref. 6135/5	

* Numero medio di gomitoli necessari quando si usa il filato e la tensione indicati.

CAMPIONE & FERRI

Maglia rasata
ferri n° 3,5 mm
10 cm /
34 ferri



1 ripetizione di
Punto Pavone
(f n° 3,5 mm) =
3,5 cm / 8 maglie

Ferri Circolari
n° 3,5 mm
con cavo da
100 cm

3,5 mm
Bambù
U1754/35



PUNTI UTILIZZATI

Coste 1/1:

F 1: * 1 dir, 1 rov, rip da * fino a -1 m, 1 dir.
F 2: 1 rov, * 1 dir, 1 rov rip da * fino alla fine
del f.
Rip sempre questi 2 f

Maglia Rasata:

F 1: lav tutte le m a dir.
F 2: lav tutte le m a rov.
Rip sempre questi 2 f.

Maglia Legaccio

F 1 e succ: lav tutte le m
a dir.

Motivo a Punto Pavone
È spiegato nelle istruzioni

È ESSENZIALE LAVORARE CON LA TENSIONE INDICATA PER OTTENERE UN BUON RISULTATO.

PUNTI & ABBREVIAZIONI

f ferro(i),
m maglia(e),
DL davanti del lav,
RL retro del lav,
acc accavallata, sul f destro accavalla la maglia
passata sulla m lavorata,
aum aumento, aumentare,
dim diminuzione, diminuire,
dir diritto,
ins insieme,
lav lavorare, lavorando, lavoro,
pass1d passare 1 m a dir senza lav,
pass1rov passare 1 m a rov senza lav,
PM posiziona il marcapunto,
SM sposta il marcapunto,
rip ripetere,
rit ritorto,
v volte,

2insdir 2 m lav ins a dir, inserire il f destro
nella 2a e nella 1a maglia del f sinistro e lav le
2 maglie ins a dir.

2insrov 2 m lav ins a rov, inserire il f destro
nella 1a e nella 2a maglia del f sinistro e lav le
2 maglie ins a rov.

2incrDx lav a dir la 2a m del f sinistro, pas-
sando davanti alla 1a m, quindi lav a dir la 1a
m e far cadere entrambe le m lav dal f sin.

2incrSx passando dal dietro lav a dir la 2a m
del f sinistro nell'asola posteriore, passando
dietro la 1a m, quindi lav a dir la 1a m e far
cadere entrambe le m lav dal f sin.

LLI o aum semplice a sinistra: si punta il f
destro nella corrispondente m del f precedente
e si lav 1 dir, poi si lav 1 dir nella m e quindi
la si lascia cadere dal f.

RLI o aum semplice a destra: 1 dir, per
questa maglia appena trasferita sul f destro si
raccoglie con il f sinistro la corrispondente m
del ferro precedente e si lav a dir.

M1R aum intercalato o sollevato a destra:

aum 1 m prendendo il filo orizzontale tra l'ul-
tima m lavorata e la succ con il f sinistro, da
dietro verso davanti, e lav la m sollevata a dir.

M1L aum intercalato o sollevato a sinistra:
aum 1 m prendendo il filo orizzontale tra l'ul-
tima m lavorata e la succ, con il f sinistro da
davanti verso dietro e lav la m sollevata a dir-
rit (eseguire il dir puntando il ferro nell'asola
posteriore della m).

P All punto allungato: inserire il f destro nello
spazio tra le 2incrDx e 2incrSx, quattro ferri
sotto dove è stato posizionato il marcapunto
apribile, gettare il filo sul f e tirare in modo da
formare una lunga asola.

ESECUZIONE

Avviare 4 m con i f n° 3,5 mm e lav 1 f a rov (è il RL). Seguire le istruzioni o lo schema A iniziando dal 2° f ricordando che, in questo caso, nei f di andata o DL (f pari) lo schema si legge da destra verso sinistra, e nei f di ritorno o RL (f dispari) all'inverso. Seguendo lo schema lav le m indicate e completare tutta la riga/ferro prima di passare alla succ, i quadratini grigi si devono ignorare, sono solo un espediente grafico necessario per leggere meglio il motivo decorativo.

F 2 (DL): pass1d, M1R, 2 dir, M1L, 1 dir. 6 m.

F 3: pass1rov, 5 rov.

F 4: pass1d, 1 dir, M1R, 2 dir, M1L, 2 dir. 8 m.

F 5: pass1rov, 1 rov, 1 dir, 2 rov, 1 dir, 2 rov.

F 6: pass1d, 1 dir, 1 rov, M1R, 2 dir, M1L, 1 rov, 2 dir. 10 m.

F 7: pass1rov, 1 rov, 1 dir, 4 rov, 1 dir, 2 rov.

F 8: pass1d, 1 dir, 1 rov, 1 dir, M1R, 2 dir, M1L, 1 dir, 1 rov, 2 dir. 12 m.

F 9: pass1rov, 1 rov, 1 dir, 1 rov, 1 dir, 2 rov, 1 dir, 1 rov, 1 dir, 2 rov.

F 10: pass1d, 1 dir, 1 rov, 1 dir, 1 rov, M1R, 2 dir, M1L, 1 rov, 1 dir, 1 rov, 2 dir. 14 m.

F 11: pass1rov, 1 rov, 1 dir, 1 rov, 1 dir, 4 rov, 1 dir, 1 rov, 1 dir, 2 rov.

F 12: pass1d, 1 dir, 1 rov, 1 dir, 1 rov, 1 dir, M1R, 2 dir, M1L, 1 dir, 1 rov, 1 dir, 1 rov, 2 dir. 16 m.

F 13: pass1rov, rip (1 rov, 1 dir) per 3 v, 2 rov, 1 dir, 1 rov, 1 dir, 1 rov, 1 dir, 2 rov.

F 14: pass1d, rip (1 dir, 1 rov) per 3 v, M1R, 2 dir, M1L, rip (1 rov, 1 dir) per 3 v, 1 dir. 18 m.

F 15: pass1rov, rip (1 rov, 1 dir) per 3 v, 4 rov, rip (1 dir, 1 rov) per 2 v, 1 dir, 2 rov.

F 16: pass1d, rip (1 dir, 1 rov) per 3 v, 1 dir, M1R, 2 dir, M1L, rip (1 dir, 1 rov) per 3 v, 2 dir. 20 m.

F 17: pass1rov, rip (1 rov, 1 dir) per 4 v, 2 rov, rip (1 dir, 1 rov) per 3 v, 1 dir, 2 rov.

F 18: pass1d, rip (1 dir, 1 rov) per 4 v, M1R, 2 dir, M1L, rip (1 rov, 1 dir) per 3 v, 1 rov, 2 dir. 22 m.

F 19: pass1rov, rip (1 rov, 1 dir) per 4 v, 1 dir, 2 rov, 2 dir, rip (1 rov, 1 dir) per 3 v, 2 rov.

F 20: pass1d, rip (1 dir, 1 rov) per 4 v, 1 rov, PM, LLI, RLI, PM, 2 rov, rip (1 dir, 1 rov) per 3 v, 2 dir. 24 m.

F 21: pass1rov, rip (1 rov, 1 dir) per 4 v, 1 dir, SM, 4 rov, SM, 2 dir, rip (1 rov, 1 dir) per 3 v, 2 rov.

F 22: pass1d, rip (1 dir, 1 rov) per 4 v, 1 rov, SM, LLI, 2 dir, RLI, SM, 2 rov, rip (1 dir, 1 rov) per 3 v, 2 dir. 26 m.

F 23: pass1rov, rip (1 rov, 1 dir) per 4 v, 1 dir, SM, 6 rov, SM, 2 dir, rip (1 rov, 1 dir) per 3 v, 2 rov.

Gli ultimi 4 f mostrano la posizione dei bordi di 10 m lav a coste agli estremi del f e il motivo decorativo al centro, tra i marcapunti. Di seguito e nello schema B è indicato solo come lav le m centrali comprese tra i marcapunti, ma continuare sempre la ripetizione dei bordi a coste.

NB il conto delle m può variare in base agli aum o alle dim necessarie per il motivo. Il conto totale delle m riportato alla fine dei f, include anche i P All e le 10 m per ciascun bordo laterale.

F 24: LLI, 4 dir, RLI. 28 m.

F 25: 8 rov.

F 26: LLI, 6 dir, RLI. 30 m.

F 27: 10 rov.

F 28: LLI, 3 dir, 2incrDx, 3 dir, RLI. 32 m.

F 29: 12 rov.

F 30: LLI, 3 dir, 2incrDx, PM, 2incrSx, 3 dir, RLI. 34 m.

NB Questi marcapunti servono per lav il P All e non vanno spostati, usare marcapunti apribili.

F 31: 14 rov.

F 32: LLI, 3 dir, 2incrDx, 2 dir, 2incrSx, 3 dir, RLI. 36 m.

F 33: 16 rov.

F 34: LLI, 3 dir, 2insdir, M1L, rip (1 dir, P All) per 4 v, M1L, pass1d, 1 dir, acc, 3 dir, RLI. 42 m.

F 35: 7 rov, rip (2insrov) per 4 v, 7 rov. 38 m.

F 36: LLI, 3 dir, 2incrDx, 6 dir, 2incrDx, 3 dir, RLI. 40 m.

F 37: 20 rov.

F 38: LLI, 3 dir, 2incrDx, PM, 2incrSx, 4 dir, 2incrDx, PM, 2incrSx, 3 dir, RLI. 42 m.

F 39: 22 rov.

F 40: LLI, 3 dir, rip (2incrDx, 2 dir, 2incrSx, 2 dir) per 2 v, 1 dir, RLI. 44 m.

F 41: 24 rov.

F 42: LLI, 3 dir, * 2insdir, M1L, rip (1 dir, P All) per 4 v, M1L, pass1d, 1 dir, acc, rip da * ancora 1 v, 3 dir, RLI. 54 m.

F 43: 7 rov, rip (2insrov) per 4 v, 4 rov, rip (2insrov) per 4 v, 7 rov. 46 m.

F 44: LLI, 3 dir, rip (2incrDx, 6 dir) per 2 v, 2incrDx, 3 dir, RLI. 48 m.

F 45: 28 rov.

F 46: LLI, 3 dir, rip (2incrDx, PM, 2incrSx, 4 dir) per 2 v, 2incrDx, PM, 2incrSx, 3 dir, RLI. 50 m.

F 47: 30 rov.

F 48: LLI, 3 dir, rip (2incrDx, 2 dir, 2incrSx, 2 dir) per 3 v, 1 dir, RLI. 52 m.

F 49: 32 rov.

F 50: LLI, 3 dir, * 2insdir, M1L, rip (1 dir, P All) per 4 v, M1L, pass1d, 1 dir, acc, rip da * ancora 2 v, 3 dir, RLI. 66 m.

F 51: 7 rov, rip (2insrov) per 4 v, * 4 rov, rip (2insrov) per 4 v, rip da * ancora 1 v, 7 rov. 54 m.

F 52: LLI, 3 dir, rip (2incrDx, 6 dir) per 3 v, 2incrDx, 3 dir, RLI. 56 m.

F 53: 36 rov.

I f dal 46° al 53° impostano il motivo pavone. Continuare ripetendo il

motivo pavone per circa 36 v.

F succ (DL): 10 m bordo a coste, LLI, a dir fino a - 11 m, RLI, 10 m bordo a coste.

F succ: 10 m bordo a coste, a rov fino a - 10 m, 10 m bordo a coste.

Rip questi ultimi 2 f ancora per 2 v.

BORDINO SUPERIORE

F 1: 10 m bordo a coste, LLI, a dir fino a - 11 m, RLI, 10 m bordo a coste.

F 2: 10 m bordo a coste, a dir fino a - 10 m, 10 m bordo a coste.

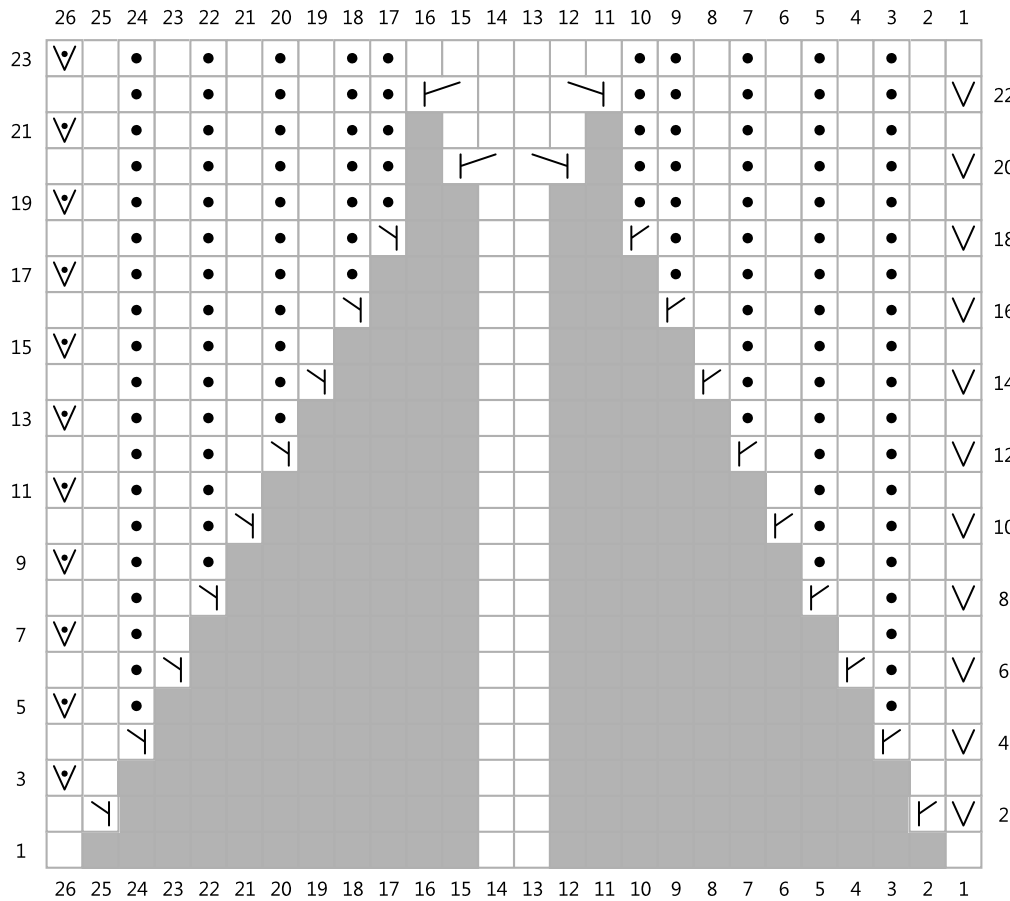
Rip questi 2 f ancora per 5 v e poi ancora per 1 v solo il 1° f.

Intrecciare tutte le m in continuità con il motivo.

CONFEZIONE

Per ottenere un capo della misura indicata, è necessario mettere in forma il lavoro finito su una superficie piana: coprire il capo con un panno umido finché non sarà asciutto.

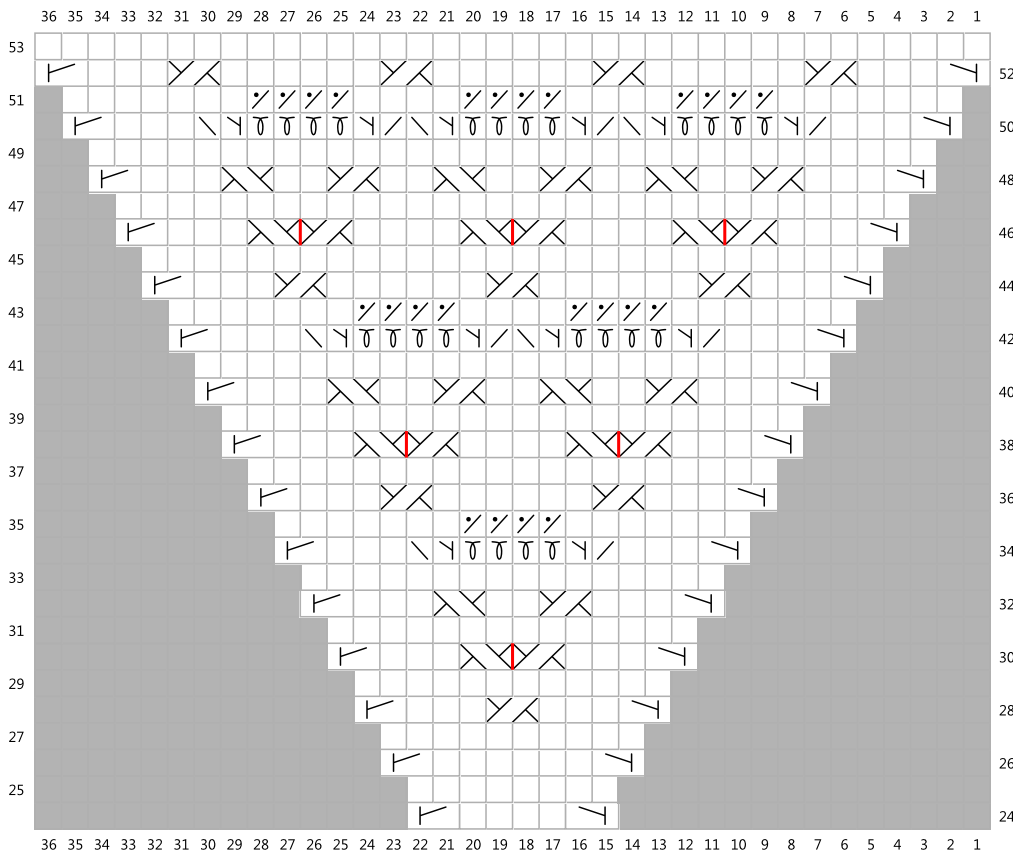
SCHEMA A



Legenda

- DL: dir
RL: rov
- DL: rov
RL: dir
- pass1d
- pass1rov
- LLI
- RLI
- M1R
- M1L
- nessuna maglia

SCHEMA B



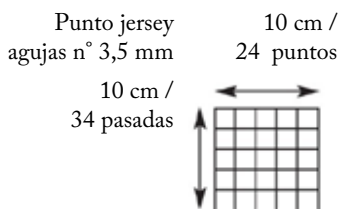
Legenda

- DL: dir
RL: rov
- LLI aum semplice a sinistra
- RLI aum semplice a destra
- 2incrDx
- 2incrSx
- Posizionare il marcapunto per indicare dove inserire il f per lav il P All.
- 2insdir
- M1L
- 1 dir e P All
- pass1d, 1 dir, acc
- 2insrov
- nessun punto o m

DIMENSIONES	Talla única	
Largo (aproximado)	133	cm
Ancho (aproximado)	77	cm
Lana*: Juliette ref.8146 Col. N200	2	Ovillos
Material adicional	Imperdibles y marca puntos Aguja para lana DMC – ref. 6135/5	

* Promedio de ovillos necesarios cuando se utilizan la lana y tensión indicadas.

MUESTRA & AGUJAS



1 repetición de punto
de Ondas
(Agujas n° 3,5 mm) =
3,5 cm / 8 puntos

Agujas
circulares
n° 3,5 mm
con cable de
100 cm

3,5 mm
Bambú
U1754/35



PUNTOS UTILIZADOS

Elástico 1/1:

1ª pd: *1 p. der, 1 p. rev, repetir de * hasta el final de la pd.
2ª pd: trabajar los p. como se presentan
Repetir siempre estas 2 pds.

Punto jersey:

1ª pd: trabajar todos los p. del der.
2ª pd: trabajar todos los p. del rev.
Repetir siempre estas 2 pds.

Punto bobo:

1ª pd y siguientes: trabajar todos los p. del der.

Motivo a Punto de ondas

Indicado en las explicaciones

ES IMPRESCINDIBLE TRABAJAR CON LA TENSIÓN INDICADA PARA OBTENER UN RESULTADO ÓPTIMO.

ABREVIATURAS

p punto(s),
pd(s) pasada(s),
DL derecho labor,
RL revés labor,
aum aumento, aumentar,
dim disminución, disminuir,
der derecho,
j juntos,
deslizar 1der deslizar 1 . del der sin trabajar,
deslizar 1rev deslizar 1 . del rev sin trabajar,
PM poner el marca puntos,
QM quitar el marca puntos,
2pjd 2 p. juntos trabajados del der, introducir la aguja derecha en el 2º y 1er p. de la aguja izquierda y trabajarlos juntos del der.
2pjr 2 p. juntos trabajados del rev, introducir la aguja derecha en el 1er y 2º p. de la aguja izquierda y trabajarlos juntos del rev.

2incrDx trabajar del der el 2º p. de la aguja izquierda, pasando por delante del 1º p., entonces trabajar del der el 1er p. y hacer caer ambos p. trabajados de la aguja izquierda.
2incrSx yendo desde atrás trabajar del der en la parte posterior del p. del 2º p de la aguja izquierda, pasando por detrás del 1er p., entonces trabajar del der el 1er p. y hacer caer ambos p. trabajados de la aguja izquierda.
LLI o aum sencillo a la izquierda: se introduce la aguja derecha en el correspondiente p. de la pd precedente y se trabaja 1 p. der, después se trabaja 1 p. der en el p. y entonces se deja caer de la aguja.
Rli o aum sencillo a la derecha: 1 p. der, este p. recién pasado a la aguja derecha se recoge con la aguja izquierda el correspondiente p. de la pd precedente y se trabaja del der.

M1R aum intercalado o sobreelevado a la derecha: aum 1 p. tomando el hilo horizontal tras el último p. trabajado y el siguiente, con la aguja izquierda desde atrás hacia delante, y trabajar el punto sobreelevado del der.
M1L aum intercalado o sobreelevado a la izquierda: aum 1 p. tomando el hilo horizontal tras el último p. trabajado y el siguiente, con la aguja izquierda de delante hacia atrás y trabajar el p. sobreelevado del der. retorcido (realizar del der. clavando la aguja en la hebra de la parte posterior del p.).
PAI punto alargado: introducir la aguja derecha en el espacio entre el 2incrDx y 2incrSx, cuatro pds por debajo de donde está colocado el imperdible, tomar el hilo con la aguja y tirar de manera que se forme un bucle largo.

REALIZACIÓN

Montar 4 p. con las agujas n° 3,5 mm y trabajar 1 pd del rev (en el RL). Seguir las instrucciones del esquema A comenzando en la 2ª pd recordando que, en este caso, en la pd de ida o DL (pds pares) el esquema se lee de derecha hacia izquierda, y en las pds. de vuelta o RL (pds impares) a la inversa. Siguiendo el esquema trabajar los p. indicados y completar toda la pd antes de pasar a la siguiente, los cuadrantes grises se deben ignorar, son sólo un recurso gráfico necesario para leer el motivo decorativo.

2ª pd (DL): deslizar 1 p. der, M1R, 2 p. der, M1L, 1 p. der. Obtenemos 6 p.

3ª pd: deslizar 1 p. rev, 5 p. rev.

4ª pd: deslizar 1 p. der, 1 p. der, M1R, 2 p. der, M1L, 2 p. der. Obtenemos 8 p.

5ª pd: deslizar 1 p. rev, 1 p. rev, 1 p. der, 2 p. rev, 1 p. der, 2 p. rev.

6ª pd: deslizar 1 p. der, 1 p. der, 1 p. rev, M1R, 2 p. der, M1L, 1 p. rev, 2 p. der. Obtenemos 10 p.

7ª pd: deslizar 1 p. rev, 1 p. rev, 1 p. der, 4 p. rev, 1 p. der, 2 p. rev.

8ª pd: deslizar 1 p. der, 1 p. der, 1 p. rev, 1 p. der, M1R, 2 p. der, M1L, 1 p. der, 1 p. rev, 2 p. der. Obtenemos 12 p.

9ª pd: deslizar 1 p. rev, 1 p. rev, 1 p. der, 1 p. rev, 1 p. der, 2 p. rev, 1 p. der, 1 p. rev, 1 p. der, 2 p. rev.

10ª pd: deslizar 1 p. der, 1 p. der, 1 p. rev, 1 p. der, 1 p. rev, M1R, 2 p. der, M1L, 1 p. rev, 1 p. der, 1 p. rev, 2 p. der. Obtenemos 14 p.

11ª pd: deslizar 1 p. rev, 1 p. rev, 1 p. der, 1 p. rev, 1 p. der, 4 p. rev, 1 p. der, 1 p. rev, 1 p. der, 2 p. rev.

12ª pd: deslizar 1 p. der, 1 p. der, 1 p. rev, 1 p. der, 1 p. rev, 1 p. der, M1R, 2 p. der, M1L, 1 p. der, 1 p. rev, 1 p. der, 1 p. rev, 2 p. der. Obtenemos 16 p.

13ª pd: deslizar 1 p. rev, repetir (1 p. rev, 1 p. der) 3 veces, 2 p. rev, 1 p. der, 1 p. rev, 1 p. der, 1 p. rev, 1 p. der, 2 p. rev.

14ª pd: deslizar 1 p. der, repetir (1 p. der, 1 p. rev) 3 veces, M1R, 2 p. der, M1L, repetir (1 p. rev, 1 p. der) 3 veces, 1 p. der. Obtenemos 18 p.

F15ª pd: deslizar 1 p. rev, repetir (1 p. rev, 1 p. der) 3 veces, 4 rev, repetir (1 p. der, 1 p. rev) 2 veces, 1 p. der, 2 p. rev.

16ª pd: deslizar 1 p. der, repetir (1 p. der, 1 p. rev) 3 veces, 1 p. der, M1R, 2 p. der, M1L, repetir (1 p. der, 1 p. rev) 3 veces, 2 p. der. Obtenemos 20 m.

17ª pd: deslizar 1 p. rev, repetir (1 p. rev, 1 p. der) 4 veces, 2 p. rev, repetir (1 p. der, 1 p. rev) 3 veces, 1 p. der, 2 p. rev.

18ª pd: deslizar 1 p. der, repetir (1 p. der, 1 p. rev) 4 veces, M1R, 2 p. der, M1L, repetir (1 p. rev, 1 p. der) 3 veces, 1 p. rev, 2 p. der. Obtenemos 22 p.

19ª pd: deslizar 1 p. rev, repetir (1 p. rev, 1 p. der) 4 veces, 1 p. der, 2 p. rev, 2 p. der, repetir (1 p. rev, 1 p. der) 3 veces, 2 p. rev.

20ª pd: deslizar 1 p. der, repetir (1 p. der, 1 p. rev) 4 veces, 1 p. rev, PM, LLI, RLI, PM, 2 p. rev, repetir (1 p. der, 1 p. rev) 3 veces, 2 p. der. Obtenemos 24 p.

21ª pd: deslizar 1 p. rev, repetir (1 p. rev, 1 p. der) 4 veces, 1 p. der, QM, 4 p. rev, QM, 2 p. der, repetir (1 p. rev, 1 p. der) 3 veces, 2 p. rev.

22ª pd: deslizar 1 p. der, repetir (1 p. der, 1 p. rev) 4 veces, 1 p. rev, QM, LLI, 2 p. der, RLI, QM, 2 p. rev, repetir (1 p. der, 1 p. rev) 3 veces, 2 p. der. Obtenemos 26 p.

23ª pd: deslizar 1 p. rev, repetir (1 p. rev, 1 p. der) 4 veces, 1 p. der, QM, 6 p. rev, QM, 2 p. der, repetir (1 p. rev, 1 p. der) 3 veces, 2 p. rev.

Las últimas 4 pds marcan la posición del borde de 10 p. trabajados en elástico en los extremos de la pd y el motivo decorativo en el centro, entre los marca puntos. A continuación, en el esquema B se indica sólo como se trabajan los p. centrales comprendidos entre los marca puntos, pero continuar siempre la repetición de los bordes en elástico.

NB el recuento de los p. puede variar en base a los aum o a las dim necesarias para el motivo. El recuento total de los p. totales repetidos al final de la pd, incluye también los P Al y los 10 p. para cada uno de los bordes laterales.

24ª pd: LLI, 4 p. der, RLI. Obtenemos 28 p.

25ª pd: 8 p. rev.

26ª pd: LLI, 6 p. der, RLI. Obtenemos 30 p.

27ª pd: 10 p. rev.

28ª pd: LLI, 3 p. der, 2incrDx, 3 p. der, RLI. Obtenemos 32 p.

29ª pd: 12 p. rev.

30ª pd: LLI, 3 p. der, 2incrDx, PM, 2incrSx, 3 p. der, RLI. Obtenemos 34 p.

NB Este marca puntos sirve para trabajar el P Al y no debe ser movido, usar imperdibles.

31ª pd: 14 p. rev.

32ª pd: LLI, 3 p. der, 2incrDx, 2 p. der, 2incrSx, 3 p. der, RLI. Obtenemos 36 p.

33ª pd: 16 p. rev.

34ª pd: LLI, 3 p. der, 2pjd, M1L, repetir (1 p. der, P Al) 4 veces, M1L, deslizar 1 p. der, 1 p. der, pasar el p. deslizado sobre el p. trabajado, 3 p. der, RLI. Obtenemos 42 p.

35ª pd: 7 p. rev, repetir (2pjr) 4 veces, 7 p. rev. Obtenemos 38 p.

36ª pd: LLI, 3 p. der, 2incrDx, 6 p. der, 2incrDx, 3 p. der, RLI. Obtenemos 40 p.

37ª pd: 20 p. rev.

38ª pd: LLI, 3 p. der, 2incrDx, PM, 2incrSx, 4 p. der, 2incrDx, PM, 2incrSx, 3 p. der, RLI. Obtenemos 42 p.

39ª pd: 22 p. rev.

40ª pd: LLI, 3 p. der, repetir (2incrDx, 2 p. der, 2incrSx, 2 p. der) 2 veces, 1 p. der, RLI. Obtenemos 44 p.

41ª pd: 24 p. rev.

42ª pd: LLI, 3 p. der, * 2pjd, M1L, repetir (1 p. der, P Al) 4 veces, M1L, deslizar 1 p. der, 1 p. der, pasar el p. deslizado sobre el p. trabajado, repetir de * todavía 1 vez, 3 p. der, RLI. Obtenemos 54 P.

43ª pd: 7 p. rev, repetir (2pjr) 4 veces, 4 p. rev, repetir (2pjr) 4 veces, 7 p. rev. Obtenemos 46 p.

44ª pd: LLI, 3 p. der, repetir (2incrDx, 6 dir) 2 veces, 2incrDx, 3 p. der, RLI. Obtenemos 48 p.

45ª pd: 28 p. rev.

46ª pd: LLI, 3 p. der, repetir (2incrDx, PM, 2incrSx, 4 dir) 2 veces, 2incrDx, PM, 2incrSx, 3 p. der, RLI. Obtenemos 50 p.

47ª pd: 30 p. rev.

48ª pd: LLI, 3 p. der, repetir (2incrDx, 2 p. der, 2incrSx, 2 p. der) 3 veces, 1 p. der, RLI. Obtenemos 52 p.

49ª pd: 32 p. rev.

50ª pd: LLI, 3 p. der, * 2pjd, M1L, repetir (1 p. der, P Al) 4 veces, M1L, deslizar 1 p. der, 1 p. der, acc, repetir desde * todavía 2 veces, 3 p. der, RLI. Obtenemos 66 p.

51ª pd: 7 p. rev, repetir (2pjr) 4 veces, * 4 p. rev, repetir (2pjr) 4 veces, repetir desde * todavía 1 vez, 7 p. rev. Obtenemos 54 p.

52ª pd: LLI, 3 p. der, repetir (2incrDx, 6 dir) 3 veces, 2incrDx, 3 p. der, RLI. Obtenemos 56 p.

53ª pd: 36 p. rev.

De las pds 46° a la 53° forman el motivo de ondas. Continuar repitiendo el motivo de ondas otras 36 veces.

Pd siguiente (DL): 10 p. borde en elástico, LLI, del der. hasta - 11 p., RLI, 10 p. borde en elástico.

Pd siguiente: 10 p. borde en elástico, del rev hasta - 10 p., 10 p. borde en elástico.

Repetir estas 2 últimas pds 2 veces más.

BORDE SUPERIOR

1ª pd: 10 p. borde en elástico, LLI, del der. hasta - 11 m, RLI, 10 p. borde en elástico.

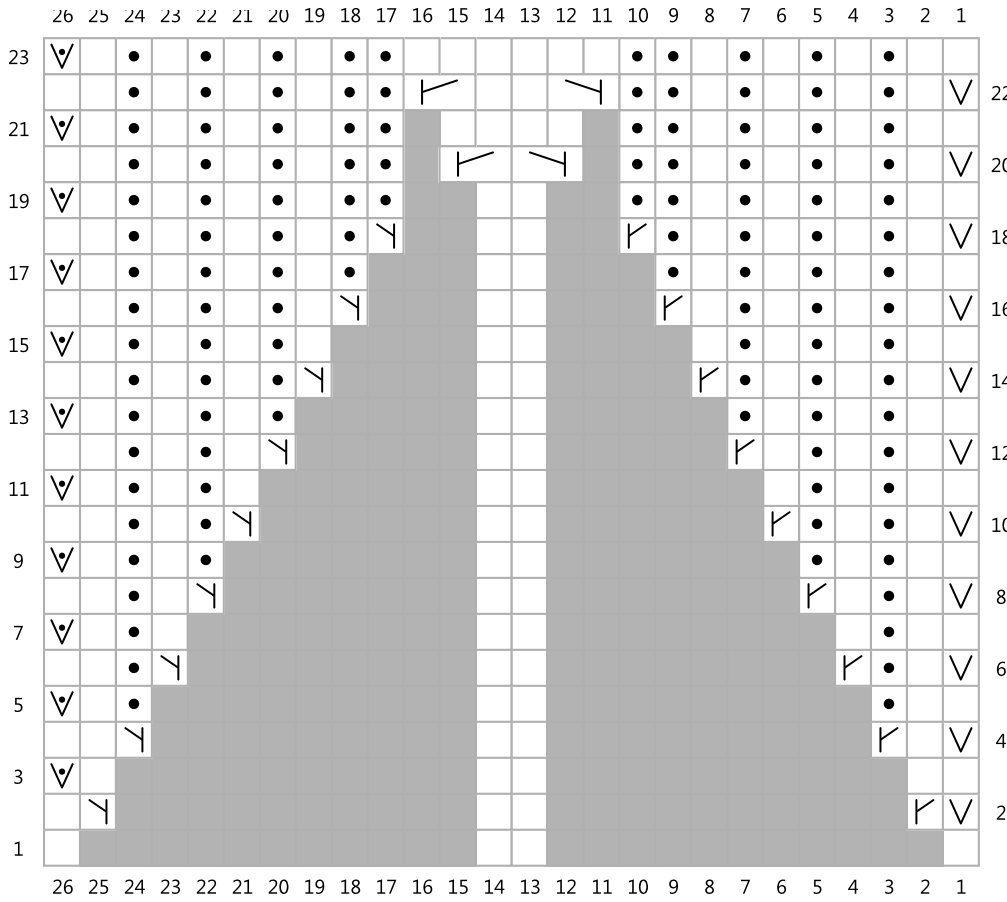
2ª pd: 10 p. borde en elástico, del der. hasta - 10 m, 10 p. borde en elástico.

Repetir estas 2 pds 5 veces más y después todavía 1 vez sólo la 1ª pd. Cerrar todos los p. en continuidad con el motivo.

ACABADOS

Para obtener una prenda de las medidas dadas es necesario dar forma a la labor sobre una superficie plana. Cubrir con un paño húmedo hasta que se seque.

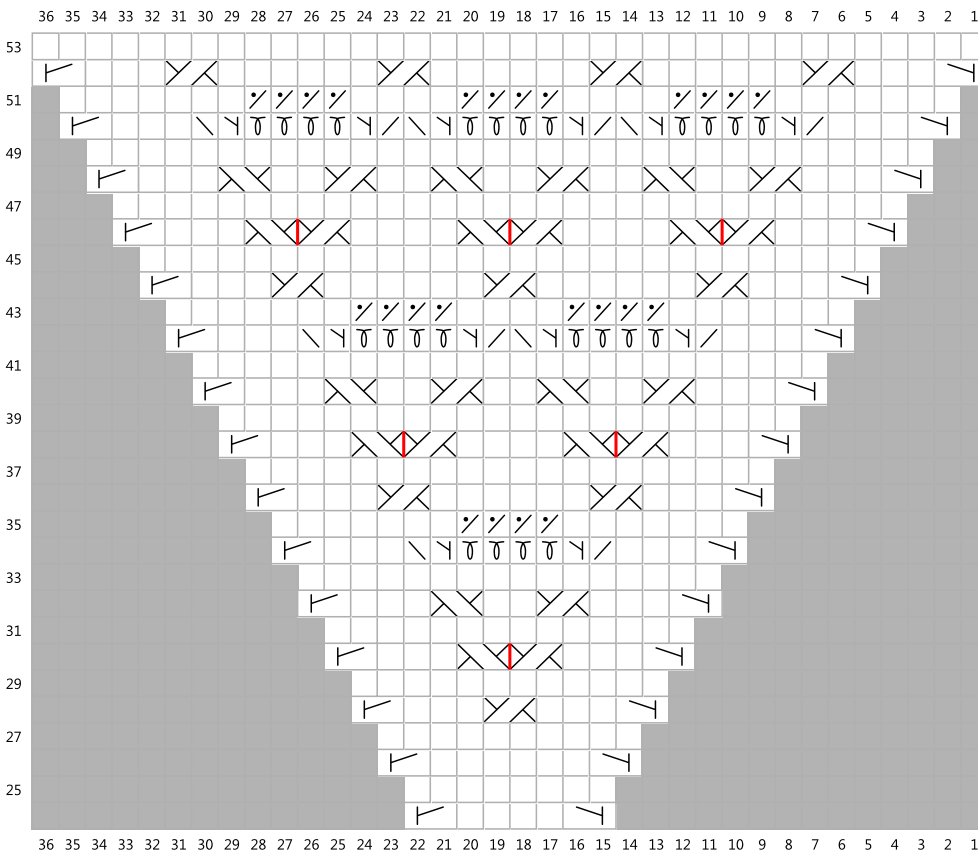
DIAGRAMA A



Leyenda


- DL: del der
RL:r del rev
- DL: del rev
RL: del der
- deslizar 1 p. del der
- deslizar 1 p. del rev
- LLI
- RLI
- M1R
- M1L
- ningún punto

DIAGRAMA B



Leyenda

- DL: del der
RL: del rev
- LLI aum sencillo a la izquierda
- RLI aum sencillo a la derecha
- 2incrDx
- 2incrSx
- Poner el marca puntos para indicar donde introducir la aguja para trabajar el P Al.
- 2pjd
- M1L
- 1 p. der y P Al
- deslizar 1 p. der, 1 p. der, pasar el p. deslizado sobre el p. trabajado
- 2pjr
- ningún punto

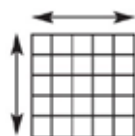
MEDIDAS	Tamanho único	
Largura (aproximada)	133	cm
Comprimento (aproximado)	77	cm
Lã*: Juliette ref.8146 Cor. N200		2 Novelos
Material complementar	Marcadores de malhas de fechadura e marcadores normais Agulha para lã DMC – ref. 6135/5	

*Número médio de novelos necessários ao usar a lã e a tensão indicadas.

AMOSTRA E AGULHAS

P. jersey
agulhas n° 3,5 mm 10 cm / 24 p.

10 cm /
34 carrs



1 repetição de
Ponto Pavão
(agulhas n° 3,5 mm) =
3,5 cm / 8 pontos

Agulhas
Circulares
n° 3,5 mm
Com cabo de
100 cm



PONTOS UTILIZADOS

Canelado 1/1:

1ª carr: *1 p. meia, 1 p. liga; repita de * até ao final da carr.
2ª carr: trab. os p. como se apresentam
Repita sempre estas 2 carrs.

Ponto jersey:

1ª carr: trab. todos os p. em meia.
2ª carr.: trab. todos os p. em liga.
Repita estas 2 carrs.

Ponto jarreteira:

1ª carr. e seguintes: trab.
todos os p. em meia.

Motivo em Ponto Pavão
Ver explicações

É IMPRESCINDÍVEL TRABALHAR COM A AMOSTRA INDICADA PARA OBTER UM ÓPTIMO RESULTADO.

ABREVIATURAS

carr. carreira(s)

p. ponto(s)

LD direito do trabalho

LA avesso do trabalho

deslizar 1p. passe 1 p. para a agulha direita e depois passe o p. deslizado sobre o p. trabalhado

aum aumento, aumentar

dim diminuição, diminuir

p. meia ponto meia

j. juntos

trab. trabalhar, trabalho

pass1m passe 1 p. em meia sem trab.

pass1l passe 1 p. liga sem trab.

PM posiciona o marcador

DM desloca o marcador

rep. repetir

torc. torcido

vt volta

2pjm 2 p. trab. juntos em meia; insira a agulha direita no 2º e no 1º p. da agulha esquerda e trab. os 2 p. juntos em meia.

2pjl 2 p. trab. juntos em liga; insira a agulha direita no 1º e no 2º p. da agulha esquerda e trab. os 2 p. juntos em liga.

2incrdx trab. em meia o 2º p. da agulha esquerda, passando pela frente do 1º p.; depois trab. em meia o 1º p. e deixe cair ambos os p. da agulha esquerda.

2incrsx passando por trás, trab. em meia o 2º p. da agulha esquerda na argola detrás, passando por detrás do 1º p.; depois trab. em meia o 1º p. e deixe cair ambos os p. da agulha esquerda.

LLI ou aum simples à esquerda: insira a agulha direita no p. correspondente da carr. anterior e trab. 1 p. meia; em seguida, trab. 1 p. meia no p. e depois deixe-a cair da agulha.

RRI ou aum simples à direita: 1 p. meia, para

este p. que acabou de passar para a agulha direita apanha-se com a agulha esquerda o p. correspondente da carr. anterior e trab. em meia.

M1R aum intercalado ou levantado à direita: aum 1 p. apanhando o fio horizontal entre o último p. trabalhado e o seguinte com a agulha esquerda, detrás para a frente, e trab. o p. levantado em meia.

M1L aum intercalado ou levantado à esquerda: aum 1 m apanhando o fio horizontal entre o último p. trabalhado e o seguinte, com a agulha esquerda de frente para trás e trab. o p. levantado em meia (faça o p. meia, inserindo a agulha na argola detrás do p.)

P Alongado ponto alongado: insira a agulha direita no espaço entre as 2incrdx e 2incrsx, quatro carrs. abaixo onde foi posicionado o marcador de fechadura, apanhe o fio e puxe de maneira a formar uma argola longa.

REALIZAÇÃO

Com as agulhas nº 3,5mm, monte 4 m. Trabalhe 1 carr. em liga (LA). Siga as explicações ou o esquema A, começando da **2ª carr. – lembre-se que neste caso, nas carrs. de ida ou LD (carrs. pares) o esquema lê-se a partir da** direita para completar toda a carreira antes de passar à seguinte. Os quadrados cinza devem ser ignorados, pois trata-se apenas de uma forma gráfica necessária para ler melhor o motivo decorativo.

- 2ª carr. (LD):** pass1m, M1R, 2 meia, M1L, 1 meia. Ficam 6 m.
3ª carr.: pass1l, 5 liga.
4ª carr.: pass1m, 1 meia, M1R, 2 meia, M1L, 2 meia. Ficam 8 m.
5ª carr.: pass1l, 1 liga, 1 meia, 2 liga, 1 meia, 2 liga.
6ª carr.: pass1m, 1 meia, 1 liga, M1R, 2 meia, M1L, 1 liga, 2 meia. Ficam 10 m.
7ª carr.: pass1l, 1 liga, 1 meia, 4 liga, 1 meia, 2 liga.
8ª carr.: pass1m, 1 meia, 1 liga, 1 meia, M1R, 2 meia, M1L, 1 meia, 1 liga, 2 meia. Ficam 12 m.
9ª carr.: pass1l, 1 liga, 1 meia, 1 liga, 1 meia, 2 liga, 1 meia, 1 liga, 1 meia, 2 liga.
10ª carr.: pass1m, 1 meia, 1 liga, 1 meia, 1 liga, M1R, 2 meia, M1L, 1 liga, 1 meia, 1 liga, 2 meia. Ficam 14 m.
11ª carr.: pass1l, 1 liga, 1 meia, 1 liga, 1 meia, 4 liga, 1 meia, 1 liga, 1 meia, 2 liga.
12ª carr.: pass1m, 1 meia, 1 liga, 1 meia, 1 liga, 1 meia, M1R, 2 meia, M1L, 1 meia, 1 liga, 1 meia, 1 liga, 2 meia. Ficam 16 m.
13ª carr.: pass1l, rep. (1 liga, 1 meia) por 3 v, 2 liga, 1 meia, 1 liga, 1 meia, 1 liga, 1 meia, 2 liga.
14ª carr.: pass1m, rep. (1 meia, 1 liga) por 3 v, M1R, 2 meia, M1L, rep. (1 liga, 1 meia) por 3 v, 1 meia. Ficam 18 m.
15ª carr.: pass1l, rep. (1 liga, 1 meia) por 3 v, 4 liga, rep. (1 meia, 1 liga) por 2 v, 1 meia, 2 liga.
16ª carr.: pass1m, rep. (1 meia, 1 liga) por 3 v, 1 meia, M1R, 2 meia, M1L, rep. (1 meia, 1 liga) por 3 v, 2 meia. Ficam 20 m.
17ª carr.: pass1l, rep. (1 liga, 1 meia) por 4 v, 2 liga, rep. (1 meia, 1 liga) por 3 v, 1 meia, 2 liga.
18ª carr.: pass1m, rep. (1 meia, 1 liga) por 4 v, M1R, 2 meia, M1L, rep. (1 liga, 1 meia) por 3 v, 1 liga, 2 meia. Ficam 22 m.
19ª carr.: pass1l, rep. (1 liga, 1 meia) por 4 v, 1 meia, 2 liga, 2 meia, rep. (1 liga, 1 meia) por 3 v, 2 liga.
20ª carr.: pass1m, rep. (1 meia, 1 liga) por 4 v, 1 liga, PM, LLI, RLI, PM, 2 liga, rep. (1 meia, 1 liga) por 3 v, 2 meia. Ficam 24 m.
21ª carr.: pass1l, rep. (1 liga, 1 meia) por 4 v, 1 meia, SM, 4 liga, SM, 2 meia, rep. (1 liga, 1 meia) por 3 v, 2 liga.
22ª carr.: pass1m, rep. (1 meia, 1 liga) por 4 v, 1 liga, SM, LLI, 2 meia, RLI, SM, 2 liga, rep. (1 meia, 1 liga) por 3 v, 2 meia. Ficam 26 m.
23ª carr.: pass1l, rep. (1 liga, 1 meia) por 4 v, 1 meia, SM, 6 liga, SM, 2 meia, rep. (1 liga, 1 meia) por 3 v, 2 liga.

As últimas 4 carrs. mostram a posição dos remates de 10 p. trab. em canelado nas extremidades da carr. e o motivo decorativo ao centro, entre os marcadores. Em seguida, e no esquema B, apenas está indicado como trab. os p. centrais inclusive entre os marcadores, mas continue sempre a repetição dos remates em canelado.

NOTA a contagem dos p. pode variar com base nos aum ou nas dim necessárias para o motivo. A contagem total dos p. indicada no final das carrs. inclui também os p. alongados e os 10 p. para cada remate lateral.

- 24ª carr.:** LLI, 4 meia, RLI. Ficam 28 m.
25ª carr.: 8 liga.
26ª carr.: LLI, 6 meia, RLI. Ficam 30 m.
27ª carr.: 10 liga.
28ª carr.: LLI, 3 meia, 2incrDx, 3 meia, RLI. Ficam 32 m.
29ª carr.: 12 liga.
30ª carr.: LLI, 3 meia, 2incrDx, PM, 2incrSx, 3 meia, RLI. Ficam 34 m.

NOTA estes marcadores servem para trab. o p. alongado e não se movem; use marcadores de fechadura.

- 31ª carr.:** 14 liga.
32ª carr.: LLI, 3 meia, 2incrDx, 2 meia, 2incrSx, 3 meia, RLI. Ficam 36 m.
33ª carr.: 16 liga.
34ª carr.: LLI, 3 meia, 2pjm, M1L, rep. (1 meia, p. alongado) por 4 v, M1L, pass1m, 1 meia, deslize1, 3 meia, RLI. Ficam 42 m.
35ª carr.: 7 liga, rep. (2pjl) por 4 v, 7 liga. Ficam 38 m.
36ª carr.: LLI, 3 meia, 2incrDx, 6 meia, 2incrDx, 3 meia, RLI. Ficam 40 m.
37ª carr.: 20 liga.
38ª carr.: LLI, 3 meia, 2incrDx, PM, 2incrSx, 4 meia, 2incrDx, PM, 2incrSx, 3 meia, RLI. Ficam 42 m.
39ª carr.: 22 liga.
40ª carr.: LLI, 3 meia, rep. (2incrDx, 2 meia, 2incrSx, 2 meia) por 2 v, 1 meia, RLI. Ficam 44 m.
41ª carr.: 24 liga.
42ª carr.: LLI, 3 meia, * 2pjm, M1L, rep. (1 meia, p. alongado) por 4 v, M1L, pass1m, 1 meia, deslize1, rep. de * mais 1 v, 3 meia, RLI. Ficam 54 m.
43ª carr.: 7 liga, rep. (2pjl) por 4 v, 4 liga, rep. (2pjl) por 4 v, 7 liga. Ficam 46 m.
44ª carr.: LLI, 3 meia, rep. (2incrDx, 6 meia) por 2 v, 2incrDx, 3 meia, RLI. Ficam 48 m.
45ª carr.: 28 liga.
46ª carr.: LLI, 3 meia, rep. (2incrDx, PM, 2incrSx, 4 meia) por 2 v, 2incrDx, PM, 2incrSx, 3 meia, RLI. Ficam 50 m.
47ª carr.: 30 liga.
48ª carr.: LLI, 3 meia, rep. (2incrDx, 2 meia, 2incrSx, 2 meia) por 3 v, 1 meia, RLI. Ficam 52 m.
49ª carr.: 32 liga.
50ª carr.: LLI, 3 meia, * 2pjm, M1L, rep. (1 meia, p. alongado) por 4 v, M1L, pass1m, 1 meia, deslize1, rep. de * mais 2 v, 3 meia, RLI. Ficam 66 m.
51ª carr.: 7 liga, rep. (2pjl) por 4 v, * 4 liga, rep. (2pjl) por 4 v, rep. de * mais 1 v, 7 liga. Ficam 54 m.
52ª carr.: LLI, 3 meia, rep. (2incrDx, 6 meia) por 3 v, 2incrDx, 3 meia, RLI. Ficam 56 m.
53ª carr.: 36 liga.
Da 46ª à 53ª carrs. obtém-se o motivo pavão. Continue a repetir o motivo pavão por mais 36 v.
Carr. seguinte (LD): 10 p. remate em canelado, LLI, em meia até - 11 p., RLI, 10 p. remate em canelado.
Carr. seguinte: 10 p. remate em canelado, em liga até - 10 p., 10 p. remate em canelado.
Repita estas e últimas carrs. por mais 2 v.

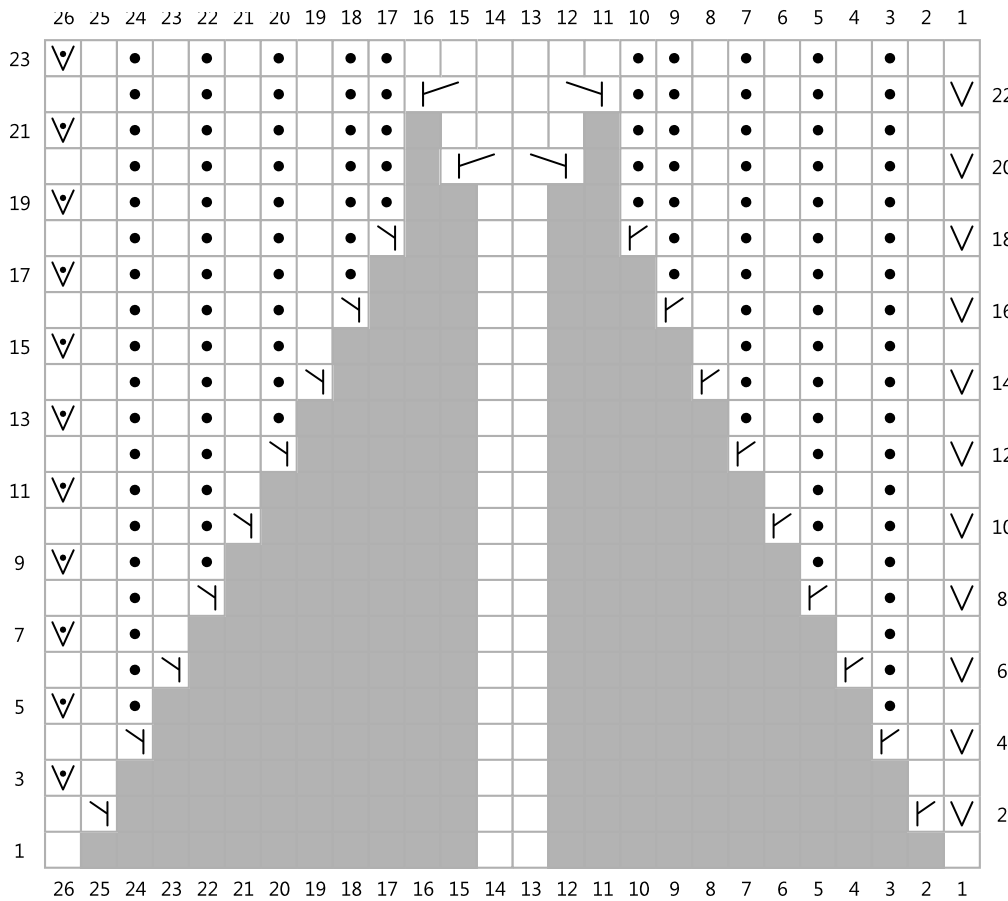
DEBRUM SUPERIOR

- 1ª carr.:** 10 p. remate em canelado, LLI, em meia até - 11 p., RLI, 10 p. remate em canelado.
2ª carr.: 10 p. remate em canelado, em meia até - 10 p., 10 p. remate em canelado.
Repita estas 2 carrs. mais 5 v e depois mais 1 v apenas a 1ª carr.
Remate os pontos enquanto trab. o motivo.

ACABAMENTOS

Para obter uma peça com a medida indicada, é necessário dar forma ao trabalho já terminado sobre uma superfície plana: tape a peça com um pano humedecido e deixe secar.

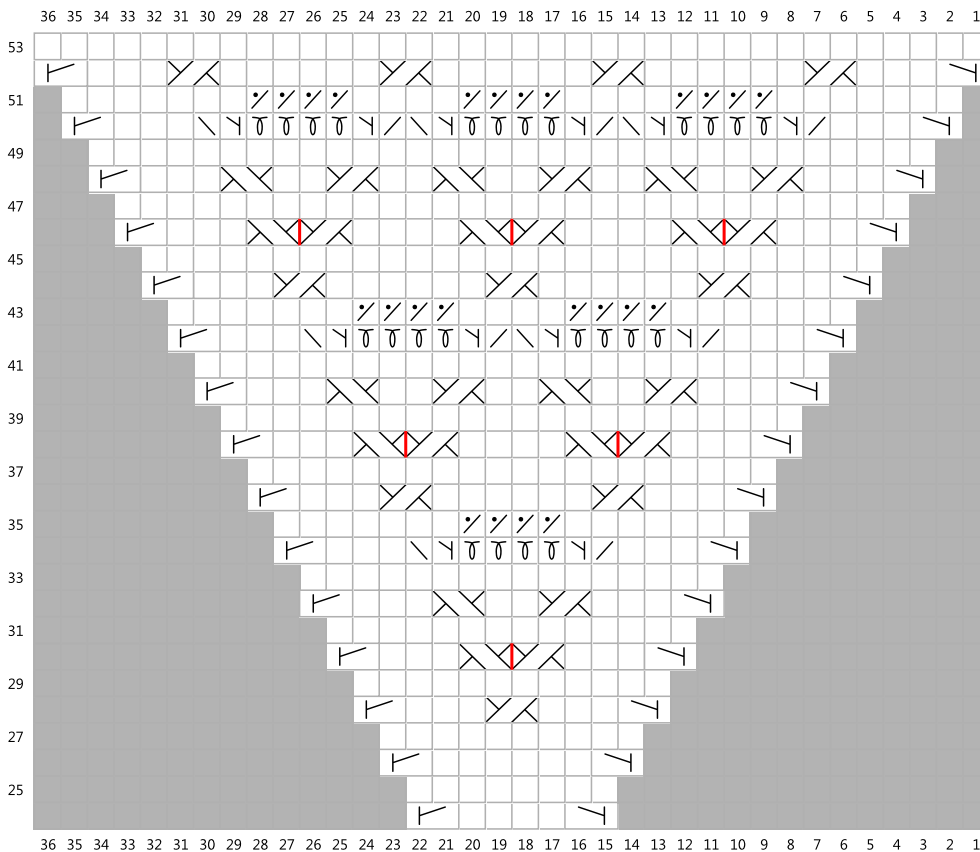
ESQUEMA A



Legenda

- LD: p. meia
LA: p. liga
- LD: p. liga
LA: p. meia
- deslize 1 p.meia
- deslize 1 p.liga
- LLI
- RLI
- M1R
- M1L
- Sem ponto

ESQUEMA B



Legenda

- LD: p. meia
LA: p. liga
- LLI: aum. simples à esquerda
- RLI: aum. simples à direita
- 2incrDx
- 2incrSx
- Posicionar o marcador para indicar onde inserir a agulha para trab. o p. alongado
- 2pjm
- M1L
- 1 p. meia e p. alongado
- deslize 1p., 1 p. meia, passe o p. deslizado sobre o p. trabalhado
- 2 pjl
- sem ponto



JULIETTE

FINE, FEATHERS-LIGHT SHAWLS

SCEGLI IL TUO PROSSIMO PROGETTO / ELIJE TU PRÓXIMO PROYECTO
ESCOLHA O SEU PRÓXIMO PROJETO



7323


D·M·C[®]
DOLLFUS MIEG & CIE
FONDÉE EN 1746

STAMPATO IN FRANCIA
IMPRESO EN FRANCIA
IMPRESSO EM FRANÇA

TROVI ALTRE IDEE E MODELLI IN
ENCUENTRA MÁS INSPIRACIÓN Y DISEÑOS EN
ENCONTRE MAIS INSPIRAÇÃO E DESENHOS EM

DMC.COM / @DMC_EMBROIDERY / #DMCTHREADS

1€

15743B/122



3 57995 011427