

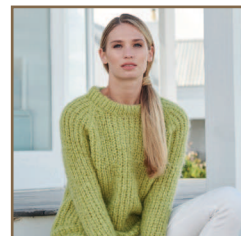
S - M - L - XL - XXL - XXXL

TAGLIA



**D·M·C**®







DOLLFUS MIEG & CIE  
FONDÉE EN 1746



DISEGNO N°  
**8197**  
INTERMEDIO

**ANKARA**  
A GENTLE  
CHUNKY MOHAIR BLEND

SCEGLI IL  
COLORE  
NELL'ULTIMA  
PAGINA

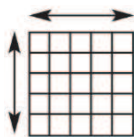
TAGLIE		S	M	L	XL	XXL	XXXL
Giro seno		81/86 cm	91/97 cm	102/107 cm	112/117 cm	122/127 cm	132/137 cm
Larghezza totale capo finito o giro vita		97 cm	109 cm	120 cm	129 cm	140 cm	149 cm
Altezza totale capo finito (approssimativa)		60 cm	62 cm	66 cm	69 cm	71 cm	73 cm
Lunghezza maniche (adattabile)		44 cm	44 cm	45 cm	46 cm	46 cm	46 cm
<b>Maglia a coste</b> <b>Filato*: ANKARA ref. 8135</b>							
Col. 801		7 gomitoli	7 gomitoli	8 gomitoli	9 gomitoli	10 gomitoli	11 gomitoli
Occorrono anche	Spille raccogli maglie (disponibili nella Trousse Accessori Maglia U1886) Ago per lana DMC – ref. 6135/5						

\* Numero medio di gomitoli necessari quando si usa il filato e la tensione indicati.

#### CAMPIONE & FERRI

Maglia rasata  
ferri n° 5,5 mm

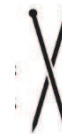
10 cm /  
19 ferri



4,5 mm  
Bambù  
U1754/45



5,5 mm  
Bambù  
U1754/55



#### PUNTI UTILIZZATI

##### Coste 1/1:

F 1: \* 1 dir, 1 rov, rip da \* fino all'ultima m, 1 dir.  
F 2: 1 rov, \* 1 dir, 1 rov, rip da \* fino alla fine del f.

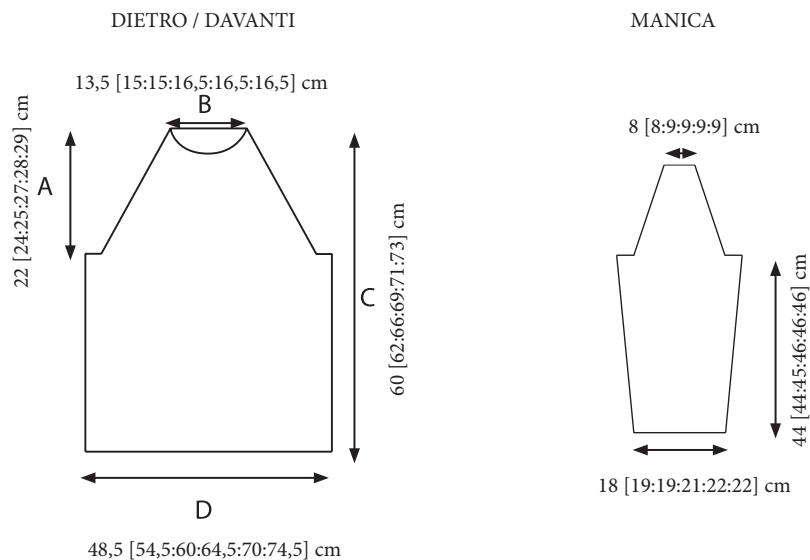
##### Maglia Rasata:

F 1: lav tutte le m a dir.  
F 2: lav tutte le m a rov.  
Rip sempre questi 2 f.

##### Mezza costa inglese:

F 1: lav tutte le m a dir.  
F 2: 1 dir, \* 1 rov, 1 dir sotto, rip da \* fino a - 2 m, 1 rov, 1 dir.

#### DISEGNO



## È ESSENZIALE LAVORARE CON LA TENSIONE INDICATA PER OTTENERE UN BUON RISULTATO.

### Indicazione delle Taglie

Le istruzioni sono fornite per la prima taglia. Le cifre tra parentesi si riferiscono alle taglie più grandi. Se viene indicata una sola cifra, significa che vale per tutte le taglie.

### ABBREVIAZIONI

**cm** centimetri

**g** grammi

**0** non lav ferri o maglie

**f** ferro(i)

**m** maglia(e)

**DL** davanti del lav

**RL** retro del lav

**acc** accavallare la m passata sulla succ m lavorata

**aum** aumento, aumentare

**dim** diminuzione, diminuire

**dir** diritto

**dir sotto** lavorare il diritto puntando il f nella maglia sotto quella che normalmente si prenderebbe per eseguire il classico diritto, eseguito il diritto si lascia cadere la m dal f sinistro.

**get** gettato

**ins** insieme

**pass1d** passare 1 m a dir senza lav,

**rip** ripetere

**rit** ritorto: lav la m puntando il ferro nell'asola posteriore della m,

**rov** rovescio

**succ** successivo(i)

**v** volta(e)

**2insdir** 2 m lav ins a dir, inserire il f destro nella 2a e nella 1a maglia del f sinistro e lav le 2 maglie ins a dir.

**2insrov** 2 m lav ins a rov, inserire il f destro nella 1a e nella 2a maglia del f sinistro e lav le 2 maglie ins a rov.

### Sottolineare le cifre relative alla taglia desiderata

### MAGLIA A COSTE

#### DIETRO

Usando i ferri n° 4,5 mm avviare 89 [99:107:117:125:135] m e lav 7 [7:7:9:9:9] f a coste 1/1.

**F succ:** 3 [5:6:5:6:5] rov, 2insrov, rip (1 rov, 2insrov) per 27 [29:31:35:37:41] v, 3 [5:6:5:6:5] rov. 61 [69:75:81:87:93] m.

Passare ai f n° 5,5 mm e procedere in questo modo:

**F 1:** lav tutte le m a dir.

**F 2:** 1 dir, \* 1 rov, 1 dir sotto, rip da \* fino a - 2 m, 1 rov, 1 dir.

Questi 2 ferri formano il motivo decorativo a mezza costa inglese, ripeterli fino a 38 [38:41:42:43:44] cm di altezza totale, terminare con un f sul RL.

#### Raglan

Intrecciare 4 [4:5:6:8:8] m in continuità con il motivo decorativo all'inizio dei 2 f succ. 53 [61:65:69:71:77] m.

**F 1:** 1 dir, pass1d, 1 dir, acc, lav in continuità con il motivo fino a - 3 m, 2insdir, 1 dir. 51 [59:63:67:69:75] m.

**F 2 e 4:** lav in continuità con il motivo.

**F 3:** 2 dir, lav in continuità con il motivo fino a - 2 m, 2 dir.

I ferri da 1 a 4 impostano le dim per i raglan. Lav 12 [4:8:4:4:0] f dim 1 m a entrambi gli estremi, come mostrato prima, nel 1° f e a seguire ogni 4 [0:4:0:0:0] f. 45 [57:59:65:67:75] m.

**F 1:** 1 dir, pass1d, 1 dir, acc, lav in continuità con il motivo fino a - 3 m, 2insdir, 1 dir. 43 [55:57:63:65:73] m.

**F 2:** lav in continuità con il motivo.

Questi 2 f mostrano come fare le dim per i

raglan. \*\*

Proseguire in continuità a mezza costa inglese e lav 24 [34:36:40:42:50] f dim 1 m a entrambi gli estremi, come mostrato prima, in tutti i f dispari.

Spostare le 19 [21:21:23:23:23] m rimaste su una spilla raccogli maglie.

#### DAVANTI

Seguire le istruzioni del Dietro fino a \*\*.

Lav 12 [24:24:28:30:38] f dim 1 m a entrambi gli estremi, come mostrato prima, in tutti i f dispari. 31 [31:33:35:35:35] m.

#### Collo

**F succ:** 1 dir, pass1d, 1 dir, acc, 9 [8:9:9:9:9] m lav in continuità con il motivo, girare, spostare le 19 [20:21:23:23:23] m rimaste su una spilla raccogli maglie.

Il lav prosegue solo sulle prime 11 [10:11:11:11:11] m:

**F succ:** rip (2insrov) per 1 [1:0:1:1:1] v, lav in continuità con il motivo fino alla fine del f. 10 [9:11:10:10:10] m.

Lav 2 [4:6:2:2:2] f dim 1 m per il raglan, come mostrato prima, nel 1° f e a seguire ogni 0 [2:2:0:0:0] f CONTEMPORANEAMENTE dim 1 m per il collo nel 1° f e a seguire ogni 0 [2:2:0:0:0] f. 8 [5:5:8:8:8] m.

#### Solo per le taglie S, XL, XXL e XXXL

Lav 4 f dim 1 m per il raglan, come mostrato prima, nei f dispari CONTEMPORANEAMENTE dim 1 m per il collo nel 1° f. 5 m.

#### Per tutte le taglie

Lav 2 f dim 1 m per il raglan,

come mostrato prima, nel 1° f CONTEMPORANEAMENTE dim 1 m per il collo nel 1° f. 3 m.

**F succ:** 1 dir, pass1d, 1 dir, acc. 2 m.

**F succ:** 2insrov. Tagliare il filo.

Guardando il DL, riprendere le 19 [20:21:23:23:23] m, passare 7 [9:9:11:11:11] m su una spilla raccogli maglie, giuntare il filo e lav le restanti 12 [11:12:12:12:12] m in questo modo:

**F 1:** lav in continuità con il motivo fino a - 3 m, 2insdir, 1 dir. 11 [10:11:11:11:11] m.

**F 2:** lav in continuità con il motivo fino a - 2 [2:0:2:2:2] m, rip (2insrov) per 1 [1:0:1:1:1] v. 10 [9:11:10:10:10] m.

Lav 2 [4:6:2:2:2] f dim 1 m per il collo nel 1° f e a seguire ogni 0 [2:2:0:0:0] f CONTEMPORANEAMENTE dim 1 m per il raglan nel 1° f e a seguire ogni 0 [2:2:0:0:0] f. 8 [5:5:8:8:8] m.

#### Solo per le taglie S, XL, XXL e XXXL

Lav 4 f dim 1 m per il collo nel 1° f CONTEMPORANEAMENTE dim 1 m per il raglan, come mostrato prima, nei f dispari. 5 m.

#### Per tutte le taglie

Lav 2 f dim 1 m per il collo nel 1° f CONTEMPORANEAMENTE dim 1 m per il raglan, come mostrato prima, nel 1° f. 3 m.

**F succ:** 2insdir, 1 dir. 2 m.

**F succ:** 2insrov. Tagliare il filo.

#### MANICHE (x 2)

Usando i ferri n° 4,5 mm avviare 35 [37:39:41:43:43] m e lav 7 [7:7:9:9:9] f a coste 1/1.

**F succ:** 3 [4:2:3:4:4] rov, 2insrov, rip (1 rov, 2insrov) per 9 [9:11:11:11:11] v, 3 [4:2:3:4:4] rov. 25[27:27:29:31:31] m.

Passare ai f n° 5,5 mm e procedere in questo modo:

**F 1:** lav tutte le m a dir.

**F 2:** 1 dir, \* 1 rov, 1 dir sotto, rip da \* fino a - 2 m, 1 rov, 1 dir.

Questi 2 ferri formano il motivo decorativo a mezza costa inglese per le maniche, lav in continuità con il motivo aum 1 m a entrambi gli estremi del 3° f e a seguire ogni 8 [8:6:6:6:4] f fino a ottenere 37 [39:45:47:49:37] m sul f.

Aum 1 m a entrambi gli estremi ogni 10[10:8:8:8:6] f fino a ottenere 45 [47:53:55:57:61] m sul f.

Continuare senza aum fino a 44

[44:45:46:46:46] cm o fino alla lunghezza desiderata, terminare con un f sul RL.

### Raglan

Intrecciare 4 [4:5:6:8:8] m in continuità con il motivo all'inizio dei 2 f succ. 37 [39:43:43:41:45] m.

**F 1:** 1 dir, pass1d, 1 dir, acc, lav in continuità con il motivo fino a - 3 m, 2insdir, 1 dir. 35 [37:41:41:39:43] m.

**Da F 2 a F 4:** lav in continuità con il motivo.

I ferri da 1 a 4 impostano le dim per il raglan. Lav 28 [28:36:36:44:44] f dim 1 m a entrambi gli estremi, come mostrato prima, nel 1° f e a seguire ogni 4 f.

21 [23:23:23:17:21] m.

Continuare in questo modo:

**F 1:** 1 dir, pass1d, 1 dir, acc, lav in continuità con il motivo fino a - 3 m, 2insdir, 1 dir. 19 [21:21:21:15:19] m.

**F 2:** lav in continuità con il motivo.

I ferri 1 e 2 impostano le dim per il raglan. Lav 8 [10:8:8:2:6] f dim 1 m a entrambi gli estremi, come mostrato prima, nei f dispari. Spostare le 11 [11:13:13:13:13] m rimaste su una spilla raccogli maglie.

### BORDO DEL COLLO

Cucire tutti i raglan tranne quello su lato sinistro del dietro Guardando il DL, usando i ferri n° 4,5 mm, riprendere le 11 [11:13:13:13:13] m lasciate sulla spilla raccogli maglie per la manica sinistra e lav: 3 dir, 1 aums, 5 [5:7:7:7:7] dir, 1 aums, 3 dir, raccogliere e lav a dir 12 [10:12:12:12:12] m lungo il lato sinistro del collo, riprendere le 7 [9:9:11:11:11] m lasciate sulla spilla raccogli maglie per il collo del davanti e lav in questo modo: 1 [2:2:3:3:3] dir, 1 aums,

rip (2 dir, 1 aums) per 2 v, 2 [3:3:4:4:4] dir, raccogliere e lav a dir 12 [10:12:12:12:12] m lungo il lato destro del collo, riprendere le 11 [11:13:13:13:13] m lasciate sulla spilla raccogli maglie per la manica destra e lav: 3 dir, 1 aums, 5 [5:7:7:7:7] dir, 1 aums, 3 dir, raccogliere e lav a dir 19 [21:21:23:23:23] m lasciate sulla spilla raccogli maglie per il collo del dietro e lav in questo modo: 2 [3:3:4:4:4] dir, 1 aums, rip (5 [5:5:3:3:3] dir, 1 aums) per 3 [3:3:5:5:5] v, 2 [3:3:4:4:4] dir. 83[83:91:97:97:97] m.

Iniziano dal 2° f della lav a coste 1/1 lav per 7 cm a coste 1/1, terminare con un f sul RL. Intrecciare morbidamente tutte le m a coste.

### CONFEZIONE

Cucire il raglan posteriore sinistro e il bordo del collo. Cucire i fianchi e le maniche per la lunghezza. Piegare il bordo del collo a metà sul RL e fermarlo morbidamente con una cucitura invisibile (cucire a sottopunto). Per ottenere un capo della misura indicata, è necessario mettere in forma il lavoro finito su una superficie piana: coprire il capo con un panno umido finché non sarà asciutto.

# ANKARA

A GENTLE  
CHUNKY MOHAIR BLEND

SCEGLI IL TUO PROSSIMO PROGETTO



8197



8200



8202



8203

# ANKARA

A GENTLE  
CHUNKY MOHAIR BLEND

SCEGLI IL TUO COLORE PREFERITO



804



800



809



801

  
**D·M·C**<sup>®</sup>  
DOLLFUS MIEG & CIE  
FONDÉE EN 1746

TROVI ALTRE IDEE E MODELLI IN

STAMPATO IN FRANCIA

DMC.COM / @DMC\_EMBROIDERY / #DMCTHREADS

15704A/122



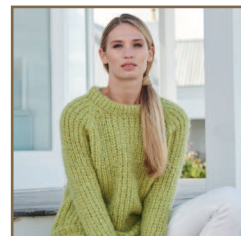
S - M - L - XL - XXL - XXXL

TALLA



D·M·C®







DOLLFUS MIEG & CIE  
FONDÉE EN 1746



DISEÑO N°  
8197  
INTERMEDIO

**ANKARA**  
A GENTLE  
CHUNKY MOHAIR BLEND

ELIJE COLOR  
EN LA ÚLTIMA  
PÁGINA

TALLA		S	M	L	XL	XXL	XXXL
<b>Pecho</b>		81/86 cm	91/97 cm	102/107 cm	112/117 cm	122/127 cm	132/137 cm
<b>Anchura total</b>		97 cm	109 cm	120 cm	129 cm	140 cm	149 cm
<b>Altura total (aproximada)</b>		60 cm	62 cm	66 cm	69 cm	71 cm	73 cm
<b>Altura manga (adaptable)</b>		44 cm	44 cm	45 cm	46 cm	46 cm	46 cm
<b>Lana*</b> : ANKARA ref. 8135							
<b>Col. 801</b>		7 ovillos	7 ovillos	8 ovillos	9 ovillos	10 ovillos	11 ovillos
<b>Material adicional</b>	Aguja recoge puntos (disponible en el neceser de tricot U1886) Aguja para lana DMC – ref. 6135/5						

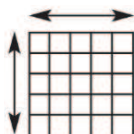
\* Promedio de ovillos necesarios cuando se utiliza la lana y la tensión indicadas.

### MUESTRA & AGUJAS

Punto jersey der.  
Agujas n° 5,5 mm

10 cm / 14 puntos

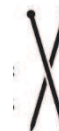
10 cm /  
19 pasadas



4,5 mm  
Bambú  
U1754/45



5,5 mm  
Bambú  
U1754/55



### PUNTOS UTILIZADOS

#### Elástico 1x1:

1ª pd.: \* 1 p. der., 1 p. rev., repetir de \* hasta el último p., 1 p. der.  
2ª pd.: 1 p. rev., \* 1 p. der., 1 p. rev., repetir de \* hasta el final de la pd.

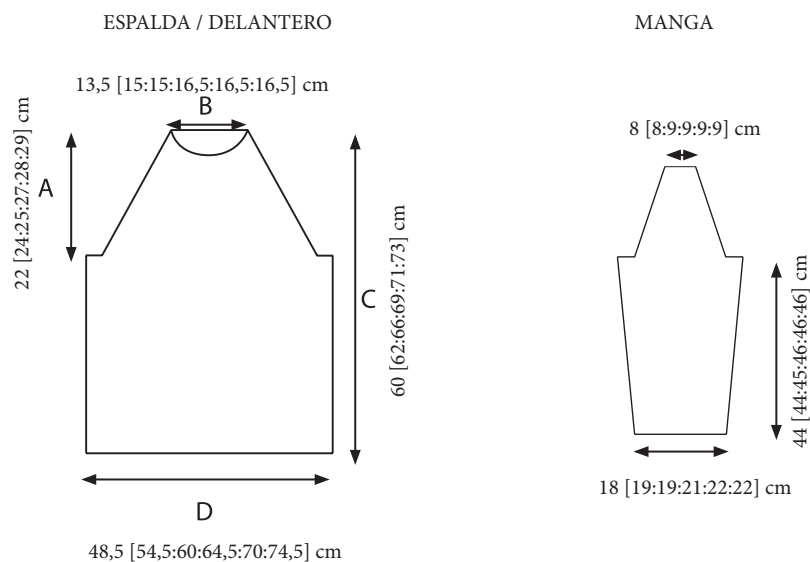
#### P. jersey der.:

1ª pd.: todos los p. del der.  
2ª pd.: todos los p. de rev.  
Repetir siempre estas 2 pds.

#### Medio canale inglés:

1ª pd.: todos los p. del der.  
2ª pd.: 1 p. der., \* 1 p. rev., 1 der. debajo, repetir de \* hasta - 2 p., 1p. rev., 1 p. der.

### PATRÓN





## ES FUNDAMENTAL TRABAJAR CON LA TENSIÓN ADECUADA PARA CONSEGUIR UN RESULTADO ÓPTIMO.

### Medidas

Las instrucciones son para la primera talla. Las cifras entre paréntesis hacen referencia a las tallas superiores. Cuando solo se especifica una cifra, esta se refiere a todas las tallas.

### ABREVIATURAS

**cm** centímetros

**g** gramos

**p** punto(s)

**pd (s)** pasada(s)

**pjr** puntos juntos revés

**pjd** puntos juntos derecho

**p. der.** punto derecho

**p. rev.** punto revés

**aum.** aumentar

**dim.** disminuir

**der. debajo** trabajar del derecho metiendo la aguja por debajo de aquel p. que normalmente se toma para hacer el clásico p. der., una vez hecho el p. der. se deja caer el p. a la aguja izquierda.

**2 pjd** 2 p. juntos del der., coger con la aguja derecha el 2ª y 1er p. de la aguja izquierda y trabajarlas juntas del der.

**2 pjr** 2 p. juntos del rev., coger con la aguja derecha el 1er y el 2º p. de la aguja izquierda y tejer os 2 p. juntos del rev.

**1 p. deslizado** pasar 1 p. del der. sin trabajar, pas2d pasar 2 pjd sin trabajar.

### Marcar la talla deseada

### JERSEY A CANALÉ

#### ESPALDA

Usando las agujas de 4,5 mm montar 89 [99:107:117:125:135] p. y tejer 7 [7:7:9:9:9] pds. a elástico 1x1.

**Siguiente pd.:** 3 [5:6:5:6:5] p. rev., 2pjr., repetir (1 p. rev., 2pjr.) 27 [29:31:35:37:41] veces, 3 [5:6:5:6:5] p. rev. 61 [69:75:81:87:93] p.

Cambiar a las agujas de 5,5 mm y seguir de la manera siguiente:

**1ª pd.:** Del der.

**2ª pd.:** 1 p. der., \* 1 p. rev., 1 p. der. debajo, repetir de \* hasta - 2 p., 1 p. rev., 1 p. der. Estas 2 pds. forman el motivo decorativo a medio canalé inglés, repetirla hasta 38 [38:41:42:43:44] cm de altura total. Acabar con una pd. del rev.

#### Ranglán

Cerrar 4 [4:5:6:8:8] p. continuando el motivo decorativo al comienzo de las siguientes 2 pds. 37 [39:43:43:41:45] p.

**1ª pd.:** 1 p. der., 1 p. deslizado, 1 p. der., pasar el p. deslizado sobre el p. trabajado, seguir trabajando el motivo hasta - 3 p., 2 pjd, 1 p. der. 35 [39:41:41:39:43] p.

**De 2ª a 4ª pds.:** tejer siguiendo el motivo. Estas 4 pds. determinan la forma del ranglán. Tejer 28 [28:36:36:44:44] pds. dim. 1 p. a ambos lados como lo explicado anteriormente en la siguiente pd. y cada 4 pds. 21 [23:23:23:17:21] p.

Seguir tejendo de la siguiente manera:

**1ª pd.:** 1 p. der., 1 p. deslizado, 1 p. der., pasar el p. deslizado sobre el p. trabajado, seguir trabajando el motivo hasta - 3 p., 2 pjd, 1 p. der. 19 [21:21:21:15:19] p.

**2ª pd.:** tejer siguiendo el motivo.

Estas 2 pds. muestran como se hacen las dim. para el ranglán. \*\*

Tejer 8 [18:8:8:2:6] pds. dim. 1 p. a ambos lados como lo explicado anteriormente en

la siguiente pd. y cada 2 pds. Dejar los 11 [11:13:13:13:13] p. restantes en una aguja guarda puntos.

#### DELANTERO

Trabajar de igual manera que la espalda hasta \*\*. Tejer 12 [24:24:28:30:38] pds. dim. 1 p. a ambos lados, como lo explicado anteriormente, en todas las pds. impares. 31 [31:33:35:35:35] p.

#### Escote

**Siguiente pd.:** 1 p. der., 1 p. deslizado, 1 p. der., pasar el p. deslizado sobre el p. trabajado, 9 [8:9:9:9:9] p. tejer siguiendo el motivo., girar, dejar los 19 [20:21:23:23:23] p. restantes en una aguja guarda puntos, pasar el p. deslizado sobre el p. trabajado. Seguir trabajando solamente sobre los 11 [10:11:11:11:11] p.:

**Siguiente pd.:** repetir (2pjr.) per 1 [1:0:1:1:1] v, tejer siguiendo el motivo hasta el final de la pd. 10 [9:11:10:10:10] p.

Tejer 2 [4:6:2:2:2] pds. dim. 1 p. lado ranglán, como lo explicado anteriormente, en la 1ª pd. y cada 0 [2:2:0:0:0] pds. AL MISMO TIEMPO dim. 1 p. lado escote en la 1ª pd. y cada 0 [2:2:0:0:0] pds. 8 [5:5:8:8:8] p.

#### Para las tallas S, XL, XXL y XXXL

Tejer 4 pds. dim. 1 p. lado ranglán, como lo explicado anteriormente, en las pds. impares, AL MISMO TIEMPO dim. 1 p. lado cuello en la 1ª pd. 5 p.

#### Para todas las tallas

Tejer 2 pds. dim. 1 p. lado ranglán, como lo explicado anteriormente, en la 1ª pd. AL MISMO TIEMPO dim. 1 p. lado cuello en la 1ª pd. 3 p.

**Siguiente pd.:** 1 p. der., 1 p. deslizado, 1 p. der., pasar el p. deslizado sobre el p. trabajado. 2 p.

**Siguiente pd.:** 2pjr. Cortar el hilo.

Por el derecho de la labor, retomar los 19 [20:21:23:23:23] p., pasar 7 [9:9:11:11:11] p. a una aguja auxiliar y pasar el p. deslizado sobre el p. trabajado, juntar el hilo y tejer los restantes 12 [11:12:12:12:12] p. de la siguiente manera:

**1ª pd.:** Tejer continuando el motivo hasta - 3 p., 2 pjd, 1 p. der. 11 [10:11:11:11:11] p.

**2ª pd.:** Tejer continuando el motivo hasta - 2 [2:0:2:2:2] p., repetir (2pjr.) 1 [1:0:1:1:1] vez. 10 [9:11:10:10:10] p.

Tejer 2 [4:6:2:2:2] pds. dim. 1 p. lado escote en la 1ª pd. y cada 0 [2:2:0:0:0] pds. AL MISMO TIEMPO dim. 1 p. lado ranglán en la 1ª pd. y cada 0 [2:2:0:0:0] pds. 8 [5:5:8:8:8] p.

#### Para las tallas S, XL, XXL y XXXL

Tejer 4 pds. dim. 1 p. lado escote en la 1ª pd. AL MISMO TIEMPO dim. 1 p. lado ranglán, como lo explicado anteriormente, en las pds. impares. 5 p.

#### Para todas las tallas

Tejer 2 pds. dim. 1 p. lado escote en la 1ª pd. AL MISMO TIEMPO dim. 1 p. lado ranglán, como lo explicado anteriormente, en la 1ª pd. 3 p.

**Siguiente pd.:** 2 pjd, 1 p. der. 2 p.

**Siguiente pd.:** 2pjr. Cortar el hilo.

#### MANGA (x 2)

Con las agujas de 4,5 mm montar 35 [37:39:41:43:43] p. y tejer 7 [7:7:9:9:9] pds. a elástico 1x1.

**Siguiente pd.:** 3 [4:2:3:4:4] p. rev., 2pjr., repetir (1 p. rev., 2pjr.) 9 [9:11:11:11:11] veces, 3 [4:2:3:4:4] p. rev. 25 [27:27:29:31:31] p.

Cambiar a las agujas de 5,5 mm y seguir de la manera siguiente:

**1ª pd.:** Del der.

**2ª pd.:** 1 p. der., \* 1 p. rev., 1 p. der. debajo, repetir de \* hasta - 2 p., 1 p. rev., 1 p. der. Estas 2 pds. forman el motivo decorativo a

medio canalé inglés para la manga, seguir tejiendo en motivo aum. 1p. a ambos lados en la 3ª pd. y cada 8 [8:6:6:6:4] pds. hasta obtener 37 [39:45:47:49:37] p.  
Aum. 1 p. a ambos lados cada 10 [10:8:8:8:6] pds. hasta obtener 45 [47:53:55:57:61] p.  
Continuar sin aum. hasta 44 [44:45:46:46:46] cm o hasta la altura deseada. Acabar con una pd. del rev.

### Ranglán

Cerrar 4 [4:5:6:8:8] p. siguiendo el motivo al comienzo de las siguientes 2 pds. 37 [39:43:43:41:45] p.

**1ª pd.:** 1 p. der., 1 p. deslizado, 1 p. der., pasar el p. deslizado sobre el p. trabajado, tejer continuando el motivo hasta - 3 m, 2 pjd, 1 p. der. 35 [37:41:41:39:43] p.

**De la 2ª a la 4ª pds.:** Tejer continuando el motivo.

Las pds. 1 a 4 determinan las dim. para el ranglán.

Tejer 28 [28:36:36:44:44] pds. dim. 1

p. a ambos lados, como lo explicado anteriormente, en la 1ª pd. y después cada 4 pds. 21 [23:23:23:17:21] p.

Seguir de la siguiente forma:

**1ª pd.:** 1 p. der., 1 p. deslizado, 1 p. der., pasar el p. deslizado sobre el p. trabajado en cada p., tejer continuando el motivo hasta - 3 m, 2 pjd,

1 p. der. 19 [21:23:21:15:19] p.

**2ª pd.:** tejer continuando el motivo.

Las pds. 1 y 2 determinan las dim. para el ranglán.

Tejer 8 [10:8:8:2:6] pds. dim. 1 p. a ambos lados, como lo explicado anteriormente, en las pds. impares.

Dejar los 11 [11:13:13:13:13] p. restante en una aguja guarda puntos, pasar el p. deslizado sobre el p. trabajado en cada p.

### Borde del Cuello

Coser todos los ranglans excepto el del lado derecho del delantero. Por el derecho de la labor, con las agujas de 4,5 mm, retomar los 11 [11:13:13:13:13] p. dejados en espera, pasar el p. deslizado sobre el p. trabajado de cada p. por la maga izquierda y tejer: 3 p. der., 1 aum., 5 [5:7:7:7:7] p. der., 1 aum., 3 p. der., pasar el p. deslizado sobre el p. trabajado y tejer a p. der. 12 [10:12:12:12:12] p. a lo largo del lado izquierdo del escote, retomar los 7 [9:9:11:11:11] p. dejados en espera y pasar el p. deslizado sobre el p. trabajado en cada p. por el cuello del delantero y tejer de la siguiente manera: 1 [2:2:3:3:3] p. der., 1 aum., repetir (2 p. der., 1 aum.) 2 veces, 2 [3:3:4:4:4] p. der., pasar el p. deslizado sobre el p. trabajado y tejer a p. der. 12 [10:12:12:12:12] p. a lo largo del lado derecho

del cuello, retomar los 11 [11:13:13:13:13] p. dejados en espera, pasar el p. deslizado sobre el p. trabajado en cada p. de la manga derecha y tejer: 3 p. der., 1 aum., 5 [5:7:7:7:7] p. der., 1 aum., 3 p. der., pasar el p. deslizado sobre el p. trabajado y tejer a p. der. 19 [21:21:23:23:23] p. dejados en espera pasar el p. deslizado sobre el p. trabajado en cada p. por el cuello de la espalda y tejer de la siguiente manera: 2 [3:3:4:4:4] p. der., 1 aum., repetir (5 [5:5:3:3:3] p. der., 1 aum.) 3 [3:3:5:5:5] veces, 2 [3:3:4:4:4] p. der. 83 [83:91:97:97:97] p.  
Comenzando por la 2ª pd. del elástico 1x1, tejer 7 cm más a elástico 1x1. Acabar con una pd. del rev.

Cerrar suavemente todos los p. en elástico.

### ACABADOS

Coser el ranglán posterior izquierdo y el borde del cuello. Coser los laterales y el bajo mangas. Doblar el borde del cuello a la mitad por el lado revés de la labor y coserlo suavemente con una costura invisible. Para obtener una prenda de las medidas indicadas es necesario estirar la prenda sobre una superficie plana, cubrir con un paño húmedo y dejarlo hasta que se seque. Seguir las instrucciones de la etiqueta para el lavado y cuidado de la lana.

# ANKARA

A GENTLE  
CHUNKY MOHAIR BLEND

ELIJE TU PRÓXIMO PROYECTO



8197



8200



8202



8203

# ANKARA

A GENTLE  
CHUNKY MOHAIR BLEND

ELIJE TU COLOR FAVORITO



804



800



809



801

  
**D·M·C**<sup>®</sup>  
DOLLFUS MIEG & CIE  
FONDÉE EN 1746

ENCUENTRA MÁS INSPIRACIÓN Y DISEÑOS EN

IMPRESO EN FRANCIA

DMC.COM / @DMC\_EMBROIDERY / #DMCTHREADS

15704A/122



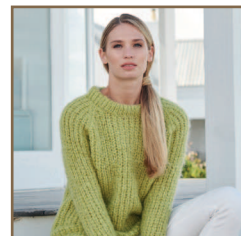
S - M - L - XL - XXL - XXXL

TAMANHO



D·M·C®







DOLLFUS MIEG & CIE  
FONDÉE EN 1746



DESENHO N°  
8197  
INTERMEDIÁRIO

**ANKARA**  
A GENTLE  
CHUNKY MOHAIR BLEND

ESCOLHA A  
COR NA  
ÚLTIMA PÁGINA

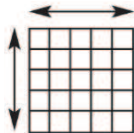
TAMANHO		S	M	L	XL	XXL	XXXL
Peito		81/86 cm	91/97 cm	102/107 cm	112/117 cm	122/127 cm	132/137 cm
Largura total		97 cm	109 cm	120 cm	129 cm	140 cm	149 cm
Altura total (aproximada)		60 cm	62 cm	66 cm	69 cm	71 cm	73 cm
Altura manga (ajustável)		44 cm	44 cm	45 cm	46 cm	46 cm	46 cm
Lã*: ANKARA ref. 8135							
Cor 801		7 novelos	7 novelos	8 novelos	9 novelos	10 novelos	11 novelos
Material adicional	Alfinete segura malhas (disponível na bolsa com acessórios de tricô U1886) Agulha de lã DMC – ref. 6135/5						

\* Número médio de novelos necessários ao usar a lã e a tensão indicadas.

#### AMOSTRA & AGULHAS

Ponto jersey 10 cm /  
Agulhas n° 5,5 mm 14 pontos

10 cm /  
19 carreiras



4,5 mm  
Bambu  
U1754/45



5,5 mm  
Bambu  
U1754/55



#### PONTOS UTILIZADOS

##### Canelado 1x1:

1ª carr.: \* 1 p. meia, 1 p. liga, rep. de \* até ao último p., 1 p. meia  
2ª carr.: 1 p. liga, \* 1 p. meia, 1 p. liga, rep. de \* até ao final da carr.

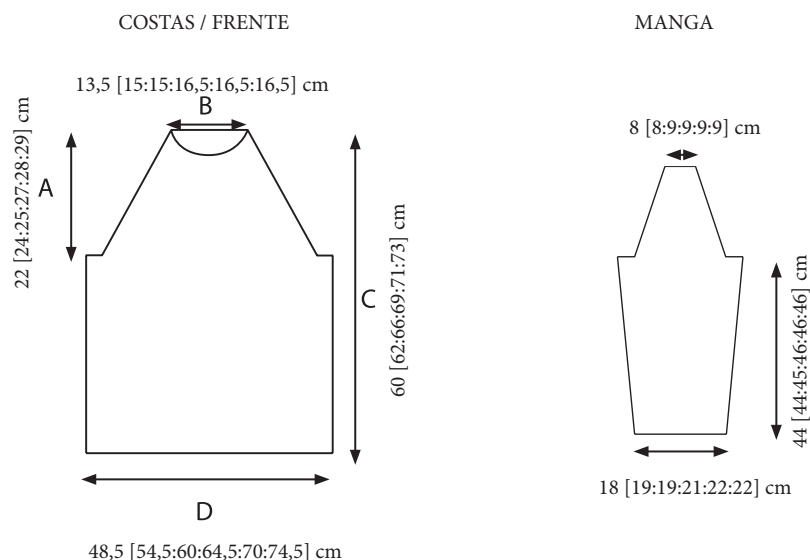
##### P. jersey:

1ª carr.: todos os p. em meia  
2ª carr.: todos os p. em liga  
Rep. sempre estas 2 carrs.

##### Canelado inglês:

1ª carr.: todos os p. em meia  
2ª carr.: 1 p. meia, \* 1 p. liga, 1 p. meia por baixo, rep. de \* até - 2 p., 1 p. liga, 1 p. meia.

#### ESQUEMA



## É IMPRESCINDÍVEL TRABALHAR COM A TENSÃO INDICADA PARA OBTER UM ÓPTIMO RESULTADO.

### Indicações para os tamanhos

As explicações estão indicadas para o primeiro tamanho. Os números entre parêntesis referem-se aos tamanhos maiores. Quando apenas é indicado um número, este refere-se a todos os tamanhos.

### ABREVIATURAS

**cm** centímetros  
**gr** gramas  
**p.** ponto(s)  
**carr.** carreira(s)  
**pjl** pontos juntos liga  
**pjm** pontos juntos meia  
**p. meia** ponto meia  
**p. liga** ponto liga  
**aum.** aumentar

**dim.** diminuir  
**rep.** repetir  
**meia por baixo** trabalhe em meia, colocando a agulha por debaixo daquele p. que normalmente se apanha para fazer o clássico p. meia, uma vez feito o p. meia deixa-se cair o ponto para a agulha esquerda.  
**2 pjm** 2 p. juntos em meia, apanhe com a agulha direita o 2º e o 1º p. da agulha esquerda e trabalhe-os juntos em meia.

**2 pjl** 2 p. juntos em liga, apanhe com a agulha direita o 1º e o 2º p. da agulha esquerda e trabalhe os 2 p. juntos em liga.  
**1 p. deslizado** passe 1 p. em meia sem trabalhar.  
**pas2m** passe pjm sem trabalhar.

### Marque o tamanho que deseja trabalhar

### CAMISOLA EM CANELADO

#### COSTAS

Com as agulhas de 4,5 mm, monte 89 [99:107:117:125:135] p. e trabalhe 7 [7:7:9:9:9] carrs. em canelado 1x1.

**Carr. seguinte.:** 3 [5:6:5:6:5] p. liga, 2pjl., rep (1 p. liga, 2pjl.) 27 [29:31:35:37:41] vezes, 3 [5:6:5:6:5] p. liga. Ficam 61 [69:75:81:87:93] p. Mude para as agulhas de 5,5 mm e continue da seguinte maneira:

**1ª carr.:** em meia

**2ª carr.:** 1 p. meia, \* 1 p. liga, 1 p. malha dupla meia, rep de \* até - 2 p., 1 p. liga, 1 p. meia Estas 2 carrs. formam o motivo decorativo em canelado inglês, rep até 38 [38:41:42:43:44] cm de altura total. Acabe com uma carr. pelo avesso.

#### Raglan

Remate 4 [4:5:6:8:8] p. continuando o motivo decorativo no início das 2 carrs. seguintes. Ficam 37 [39:43:43:41:45] p.

**1ª carr.:** 1 p. meia, 1 p. deslizado, 1 p. meia, passe o p. deslizado sobre o p. trabalhado, continue o motivo até - 3 p., 2 pjm, 1 p. meia. Ficam 35 [39:41:41:39:43] p.

**Da 2ª à 4ª carrs.:** trabalhe seguindo o motivo. Estas 4 carrs. determinam a forma do raglan. Trabalhe 28 [28:36:36:44:44] carrs., dim.

1 p. em ambos os lados como explicado anteriormente na carr. seguinte e a cada 4 carrs. Ficam 21 [23:23:23:17:21] p.

Continue da seguinte maneira:

**1ª carr.:** 1 p. meia, 1 p. deslizado, 1 p. meia, passe o p. deslizado sobre o p. trabalhado, continue o motivo até - 3 p., 2 pjm, 1 p. meia. Ficam 19 [21:21:21:15:19] p.

**2ª carr.:** trabalhe seguindo o motivo.

Estas 2 carrs. mostram como se fazem as dim. para o raglan. \*\*

Trabalhe 8 [18:8:8:2:6] carrs., dim. 1 p. em ambos os lados como explicado anteriormente na carr. seguinte e a cada 2 carrs. Deixe os 11 [11:13:13:13:13] p. restantes num alfinete segura malhas.

#### FRENTE

Trabalhe igual às costas até \*\*.

Trabalhe 12 [24:24:28:30:38] carrs., dim. 1 p. em ambos os lados, como explicado anteriormente, em todas as carrs. ímpares. Ficam 31 [31:33:35:35:35] p.

#### Decote

**Carr. seguinte:** 1 p. meia, 1 p. deslizado, 1 p. meia, passe o p. deslizado sobre o p. trabalhado, 9 [8:9:9:9:9] p. em motivo, vire, deixe os 19 [20:21:23:23:23] p. restantes num alfinete segura malhas, passe o p. deslizado sobre o p. trabalhado.

Trabalhe apenas os 11 [10:11:11:11:11] p.

**Carr. seguinte:** rep (2pjl.) por 1 [1:0:1:1:1] vez, trabalhe o motivo até ao final da carr. Ficam 10 [9:11:10:10:10] p.

Trabalhe 2 [4:6:2:2:2] carrs., dim. 1 p. lado do raglan, como explicado anteriormente na 1ª carr. e a cada 0 [2:2:0:0:0] carrs. AO MESMO TEMPO dim. 1 p. lado do decote na 1ª carr. e a cada 0 [2:2:0:0:0] carrs. Ficam 8 [5:5:8:8:8] p.

#### Para os tamanhos S, XL, XXL e XXXL

Trabalhe 4 carrs., dim. 1 p. lado do raglan, como explicado anteriormente, nas carrs. ímpares, AO MESMO TEMPO dim. 1 p. lado da gola na 1ª carr. Ficam 5 p.

#### Para todos os tamanhos

Trabalhe 2 carrs., dim. 1 p. lado do raglan, como explicado anteriormente, na 1ª carr. AO MESMO TEMPO dim. 1 p. lado da gola na

1ª carr. Ficam 3 p.

**Carr. seguinte:** 1 p. meia, 1 p. deslizado, 1 p. meia, passe o p. deslizado sobre o p. trabalhado. Ficam 2 p.

**Carr. seguinte:** 2pjl. Corte o fio.

Pelo lado do direito do trabalho, recupere os 19 [20:21:23:23:23] p., passe 7 [9:9:11:11:11] p. para uma agulha auxiliar e passe o p. deslizado sobre o p. trabalhado, junte o fio e trabalhe os restantes 12 [11:12:12:12:12] p. da seguinte maneira:

**1ª carr.:** trabalhe o motivo até - 3 p., 2 pjm, 1 p. meia. Ficam 11 [10:11:11:11:11] p.

**2ª carr.:** trabalhe o motivo até - 2 [2:0:2:2:2] p., rep (2pjl.) 1 [1:0:1:1:1] vez. Ficam 10 [9:11:10:10:10] p.

Trabalhe 2 [4:6:2:2:2] carrs., dim. 1 p. lado do decote na 1ª carr. e a cada 0 [2:2:0:0:0] carrs. AO MESMO TEMPO dim. 1 p. lado do raglan na 1ª carr. e a cada 0 [2:2:0:0:0] carrs. Ficam 8 [5:5:8:8:8] p.

#### Para os tamanhos S, XL, XXL e XXXL

Trabalhe 4 carrs., dim. 1 p. lado do decote na 1ª carr. AO MESMO TEMPO dim. 1 p. lado do raglan, como explicado anteriormente, nas carrs. ímpares. Ficam 5 p.

#### Para todos os tamanhos

Trabalhe 2 carrs., dim. 1 p. lado do decote na 1ª carr. AO MESMO TEMPO dim. 1 p. lado do raglan, como explicado anteriormente, na 1ª carr. Ficam 3 p.

**Carr. seguinte:** 2 pjm, 1 p. meia. Ficam 2 p.

**Carr. seguinte:** 2pjl. Corte o fio.

#### MANGA (x 2)

Com as agulhas de 4,5 mm, monte 35 [37:39:41:43:43] p. e trabalhe 7 [7:7:9:9:9] carrs. em canelado 1x1.

**Carr. seguinte:** 3 [4:2:3:4:4] p. liga, 2pjl., rep

(1 p. liga, 2pjl.) 9 [9:11:11:11:11] vezes, 3 [4:2:3:4:4] p. liga. Ficam 25 [27:27:29:31:31] p. Mude para as agulhas de 5,5 mm e continue da seguinte maneira:

**1ª carr.:** em meia

**2ª carr.:** 1 p. meia, \* 1 p. liga, 1 p. malha dupla meia, rep de \* até - 2 p., 1 p. liga, 1 p. meia. Estas 2 carrs. formam o motivo decorativo em canelado inglês para a manga, trabalhe o motivo, aum. 1p. em ambos os lados na 3ª carr. e a cada 8 [8:6:6:6:4] carrs. até obter 37 [39:45:47:49:37] p.

Aum. 1 p. em ambos os lados a cada

10 [10:8:8:8:6] carrs. até obter 45

[47:53:55:57:61] p.

Continue sem aum. até 44 [44:45:46:46:46]

cm ou até à altura desejada. Acabe com uma carr. pelo avesso.

### Raglan

Remate 4 [4:5:6:8:8] p. seguindo o motivo no início das 2 carrs. seguintes. Ficam 37 [39:43:43:41:45] p.

**1ª carr.:** 1 p. meia, 1 p. deslizado, 1 p. meia, passe o p. deslizado sobre o p. trabalhado, continue o motivo até - 3 m, 2 pjm, 1 p. meia. Ficam 35 [37:41:41:39:43] p.

**Da 2ª à 4ª carrs.:** trabalhe o motivo.

As carrs. 1 a 4 determinam as dim. para o raglan.

Trabalhe 28 [28:36:36:44:44] carrs., dim.

1 p. em ambos os lados, como explicado anteriormente, na 1ª carr. e depois a cada 4

carrs. Ficam 21 [23:23:23:17:21] p.

Continue da seguinte forma:

**1ª carr.:** 1 p. meia, 1 p. deslizado, 1 p. meia, passe o p. deslizado sobre o p. trabalhado em cada p., continue o motivo até - 3 m, 2 pjm, 1 p. meia. Ficam 19 [21:23:21:15:19] p.

**2ª carr.:** trabalhe o motivo.

As carrs. 1 e 2 determinam as dim. para o raglan.

Trabalhe 8 [10:8:8:2:6] carrs., dim. 1

p. em ambos os lados, como explicado

anteriormente, nas carrs. ímpares.

Deixe os 11 [11:13:13:13:13] p. restantes num alfinete malhas, passe o p. deslizado sobre o p. trabalhado em cada p.

### Debrum da gola

Cosa todos os raglans excepto o do lado direito da frente. Pelo lado do direito do trabalho, com as agulhas de 4,5 mm, recupere os 11 [11:13:13:13:13] p. deixados em espera,

passe o p. deslizado sobre o p. trabalhado

de cada p. pela manga esquerda e trabalhe:

3 p. meia, 1 aum., 5 [5:7:7:7:7] p. meia, 1

aum., 3 p. meia, passe o p. deslizado sobre

o p. trabalhado e trabalhe em p. meia 12

[10:12:12:12:12] p. ao longo do lado esquerdo

do decote, recupere os 7 [9:9:11:11:11] p.

deixados em espera e passe o p. deslizado

sobre o p. trabalhado em cada p. pela gola

da frente e trabalhe da seguinte maneira: 1

[2:2:3:3:3] p. meia, 1 aum., rep (2 p. meia, 1

aum.) 2 vezes, 2 [3:3:4:4:4] p. meia, passe o

p. deslizado sobre o p. trabalhado e trabalhe em p. meia 12 [10:12:12:12:12] p. ao longo

do lado direito da gola, recupere os 11

[11:13:13:13:13] p. deixados em espera, passe

o p. deslizado sobre o p. trabalhado em cada

p. da manga direita e trabalhe: 3 p. meia, 1

aum., 5 [5:7:7:7:7] p. meia, 1 aum., 3 p. meia,

passe o p. deslizado sobre o p. trabalhado e

trabalhe em p. meia 19 [21:21:23:23:23] p.

deixados em espera, passe o p. deslizado sobre

o p. trabalhado em cada p. pela gola das costas

e trabalhe da seguinte maneira: 2 [3:3:4:4:4]

p. meia, 1 aum., rep (5 [5:5:3:3:3] p. meia,

1 aum.) 3 [3:3:5:5:5] vezes, 2 [3:3:4:4:4] p.

meia. Ficam 83 [83:91:97:97:97] p.

Começando pela 2ª carr. do canelado

1x1, trabalhe mais 7 cm em canelado 1x1.

Acabe com uma carr. pelo avesso. Remate

suavemente todos os p. em canelado.

### MONTAGEM E ACABAMENTOS

Cosa o raglan posterior esquerdo e o debrum da gola. Cosa os lados e por baixo das mangas.

Dobre o debrum da gola ao meio pelo lado

avesso do trabalho e cosa-o suavemente com

uma costura invisível. Estique a peça à medida

dada. Tape-a com um pano humedecido e

deixe secar. Siga as indicações da etiqueta para

a lavagem e os cuidados a ter com lã.



# ANKARA

A GENTLE  
CHUNKY MOHAIR BLEND

ESCOLHA O SEU PRÓXIMO PROJETO



8197



8200



8202



8203

# ANKARA

A GENTLE  
CHUNKY MOHAIR BLEND

ESCOLHA A SUA COR FAVORITA



804



800



809



801

  
**D·M·C**<sup>®</sup>  
DOLLFUS MIEG & CIE  
FONDÉE EN 1746

ENCONTRE MAIS INSPIRAÇÃO E DESENHOS EM

IMPRESSO EM FRANÇA

DMC.COM / @DMC\_EMBROIDERY / #DMCTHREADS

15704A/122

