



**INSTRUKCJA OBSŁUGI**

Model: **TRHTR-RF(20)**

**Producent:**  
SALUS Controls plc,  
Salus House, Dodworth Business Park,  
Whinby Road, Barnsley S75 3SP,  
United Kingdom,  
✉ sales@salus-tech.com  
☎ +441226323961

**Upoważniony Przedstawiciel Producenta:**  
QL Controls, Sp. z o.o., Sp.k.,  
ul. Rolna 4,  
43-262 Kobielice,  
Poland,  
✉ salus@salus-controls.pl  
☎ 327007453



**Wprowadzenie**

TRHTR-RF(20) jest bezprzewodowym regulatorem temperatury przeznaczonym do ogrzewania podłogowego. W trybie offline współpracuje z koordynatorem TRCO10RF, natomiast w trybie online z systemem Trinnity Smart Home (TRUGE600).

**Zgodność produktu**

Ten produkt spełnia podstawowe wymogi i inne stosowne przepisy dyrektywy 2014/53/EU i 2011/65/EU. Pełny tekst Deklaracji Zgodności UE dostępny jest pod następującym adresem internetowym: [www.saluslegal.com](http://www.saluslegal.com)  
(9) 2405MHz-2480MHz; <14dBm (ZigBee)

**Bezpieczeństwo**

Używać zgodnie z regulacjami obowiązującymi w danym kraju oraz na terenie UE. Produkt wyłącznie do użytku wewnątrz budynków. Utrzymywać urządzenie w suchym stanie. Przed czyszczeniem (tylko suchą szmatką) należy odłączyć urządzenie od zasilania.

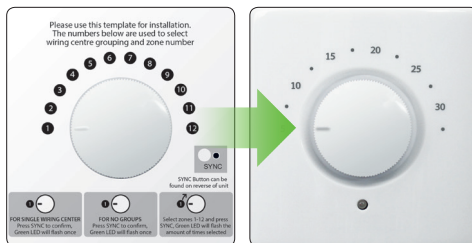
**Uwaga:** Przed instalacją lub pracą na elementach, które wymagają zasilania 230 VAC 50 Hz, należy je najpierw odłączyć od zasilania sieciowego.

**Zawartość Pudełka**



**Informacje Ogólne**

**i Wyłączenie w celach informacyjnych.** Ilustracja po lewej stronie wyjaśnia zależność pomiędzy skalą temperatury a skalą parowania. Jest ona przydatna w procesie konfiguracji lub w przypadku błędu utraty połączenia. Zaleca się zachować naklejkę, dopóki instalacja nie zostanie zakończona.

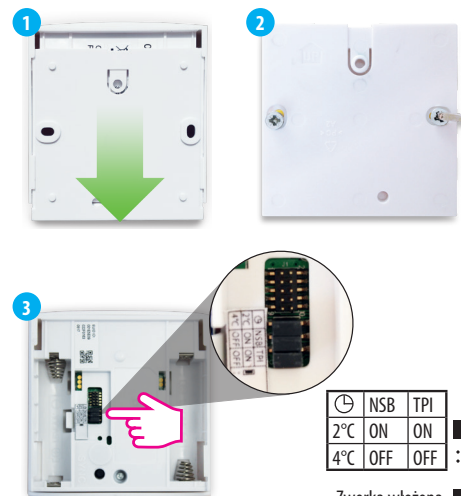


**Wskazania diody LED**

Dioda LED	Znaczenie
<b>Przed parowaniem</b>	
	Wyszukiwanie sieci
	Dodanie do sieci zakończone powodzeniem
	<b>Parowanie zakończone</b> (Tylko w trybie offline)
	Wybór numeru listwy
	Wybór numeru grupy
	Wybór numeru strefy
	Proces identyfikacji włączony
<b>Kody błędów</b>	
	Utrata połączenia z TRCO10RF / TRKL08RF
	TRHTR-RF(20) został zresetowany
	Niski stan baterii
	Zewnętrzny czujnik uszkodzony
	Parowanie nie powiodło się
	Błąd podczas próby dodania dwóch TRHTR-RF(20) do tej samej strefy na listwie
	- Reset urządzenia; - Po sparowaniu w trybie online: aktualizowanie danych w chmurze

**i Uwaga:** Jeśli regulator wysłał zapotrzebowanie na grzanie/chłodzenie to dioda LED będzie wyłączona. Jeśli wystąpi błąd związany z utratą połączenia z listwą, należy powtórzyć procedurę parowania.

**Instalacja**



☰	NSB	TPI
2°C	ON	ON
4°C	OFF	OFF

Za pomocą zwrotek należy dostosować ustawienia

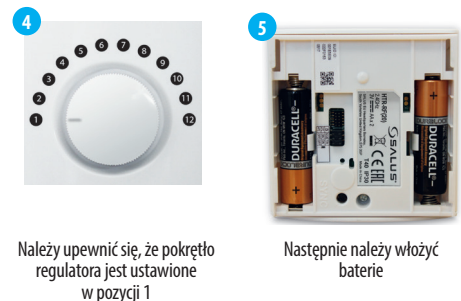
Zworka włożona Bez zworki

Zworka	Funkcja	Domyślnie
TPI*/Histereza	TPI (zworka włożona) lub histereza 0.5°C (brak zworki)	TPI włączone
Funkcja NSB	NSB włączone (zworka włożona) lub wyłączony (brak zworki)	Włączone
Wartość obniżenia temperatury NSB***	-2°C (zworka włożona) lub -4°C (brak zworki)	-2°C dla trybu grzania +2°C dla trybu chłodzenia

\*TPI to wbudowany ergooszczędny algorytm regulacji, zapewniający stabilną temperaturę w pomieszczeniach.

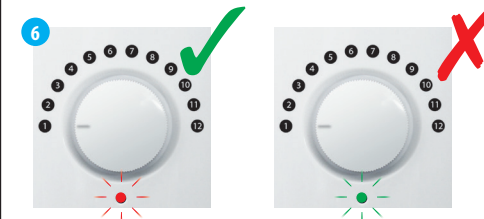
\*\*Funkcja NSB jest dostępna tylko w przypadku, kiedy system jest wyposażony przynajmniej w jeden tygodniowy regulator programowalny (master). Nie ma potrzeby usuwania zworki w przypadku kiedy nie ma regulatora typu master.

\*\*\*Jeśli do systemu jest podłączony regulator programowalny (master) i funkcja NSB jest aktywna, regulator TRHTR-RF(20) automatycznie dostosuje wartość obniżenia temperatury zgodnie z ustawieniami zworki.



Należy upewnić się, że pokrętko regulatora jest ustawione w pozycji 1

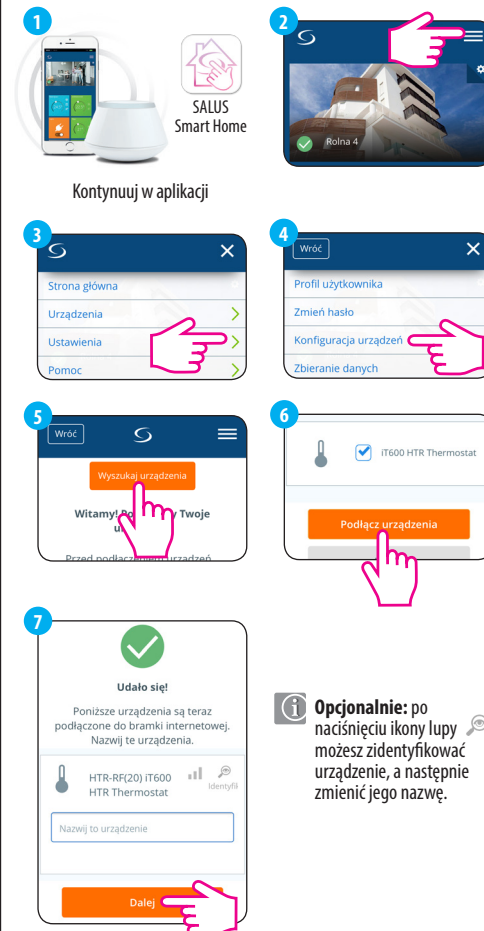
Następnie należy włożyć baterie



Sprawdź czy regulator jest już sparowany z systemem. Po włożeniu baterii dioda zapali się na 2 sekundy. Kolor czerwony = urządzenie nie jest sparowane, kolor zielony = urządzenie jest sparowane. Aby ponownie sparować urządzenie sprawdź dział "Reset urządzenia".

**Parowanie (w trybie online)**

Aby skonfigurować regulator w trybie online (wymagana bramka internetowa TRUGE600), należy postępować zgodnie z instrukcjami wyświetlanymi na ekranie aplikacji.



**i Opcjonalnie:** po naciśnięciu ikony lupy możesz zidentyfikować urządzenie, a następnie zmienić jego nazwę.

**8** Konfiguruj swoje urządzenie

Kliknij na urządzenie, z którym chciałbyś rozpocząć pracę.

Salon TRHTR-RF  
Proszę kliknąć w nazwę urządzenia w celu rozpoczęcia ustawień.

Zakończono

Anuluj

**9** Wybierz poprawne urządzenie Listwa centralna ogrzewania podłogowego z poniższej listy.

Jeżeli urządzenie Listwa centralna ogrzewania podłogowego nie znajduje się na liście, kliknij "dalej", następnie dodaj urządzenie Listwa centralna ogrzewania podłogowego i dokończ parowanie później.

Listwa centralna ogrzewania podłogowego znaleziono

Listwa centralna ogrzewania podłogowego (1)

**10** centralna ogrzewania podłogowego nie znajduje się na liście, kliknij "dalej", następnie dodaj urządzenie Listwa centralna ogrzewania podłogowego i dokończ parowanie później.

Listwa centralna ogrzewania podłogowego znaleziono

Listwa centralna ogrzewania podłogowego (1)

Dalej

**11** Wybierz poniższe dla Listwa centralna(1)

Numer grupy

Numer strefy

Paruj

**12** Wybierz poniższe dla Listwa centralna(1)

Numer grupy

Numer strefy w listwie

Paruj

**13** Raport dotyczący nowych urządzeń jest przesyłany do bazy danych w chmurze, proces ten może potrwać kilka minut. Proszę pozostać na stronie i cierpliwie poczekać, dziękujemy!

**14** Czy chcesz ustawić domyślny harmonogram?

Nie

Tak

Dalej

**15** Format godziny

24:00

12:00

Dalej

**16** mieć szybki dostęp.

Przypnij

Nie przypinaj

Zakończ konfigurację

**17** Kliknij na urządzenie, z którym chciałbyś rozpocząć pracę.

Salon TRHTR-RF

Udało się! Konfiguracja została zakończona.

Zakończono

## Funkcja potencjometru

Zmiana temperatury za pomocą pokrętki

Nie

Tak

Zapisz

Aby uzyskać dostęp do menu funkcji pokrętki, naciśnij symbol ustawień -> ustawienia zaawansowane -> dalej.

Możliwość zmiany temperatury za pomocą pokrętki:  
Nie - pokrętło nieaktywne  
Tak - pokrętło aktywne

## Parowanie (w trybie offline)

Metoda parowania w trybie offline powinna być używana tylko przez użytkowników nie posiadających bramki internetowej TRUGE600.

**UWAGA!** Nie korzystaj z TRC010RF, jeżeli posiadasz bramkę TRUGE600.

Użyj wstępnie ustawionej pozycji pokrętki dla sparowania z listwą nr 1, grupą nr 0 i strefą nr 1. Przy parowaniu z inną listwą/grupą/strefą należy przesunąć pokrętło do żądanej pozycji. Uwaga: ilość mignięć zielonej diody LED odpowiada numerowi listwy, grupy lub wybranej strefy.

**1**

Zainstaluj Listwę centralną zgodnie z dołączoną do niej instrukcją obsługi.

**2**

Otwórz sieć ZigBee

**3**

Przytrzymaj przycisk SYNC, aż dioda zacznie migać na czerwono.

**4**

**5**

Regulator TRHTR-RF(20) połączył się z siecią, gdy dioda LED stała się czerwono.

**6**

**7**

**8**

Wybór numer listwy (do 9 listw)  
1 Listwa = pozycja 1;  
2 Listwa = pozycja 2;  
9 Listwa = pozycja 9

**9**

**10**

**11**

Wybór numeru grupy  
Bez grupy = pozycja 1;  
Gr1 = pozycja 2;  
Gr2 = pozycja 3

**12**

**13**

**14**

Wybór numeru strefy (do 12 stref)  
Strefa 1 = pozycja 1;  
Strefa 2 = pozycja 2;  
Strefa 12 = pozycja 12

**5 sek.**

Zamknij sieć ZigBee

## Proces identyfikacji (tryb online)

**1**

**2**

## Proces identyfikacji (tryb offline)

**1 START**

**1 sek.**

lub

**2 STOP**

**1 sek.**

lub

## Reset urządzenia

**1**

**2**

## Recykling i utylizacja

**Recykling** - jedna z metod ochrony środowiska naturalnego. Jej celem jest ograniczenie zużycia surowców naturalnych oraz zmniejszenie ilości odpadów.

**Recykling**-proces odzyskiwania z odpadów substancji, które mogą być powtórnie wykorzystane jako surowce.

**Utylizacja** - wykorzystanie (potocznie także zniszczenie) odpadów jako surowców wtórnych, które straciły wartość użytkową, np. tworzyś sztucznych, metali, papieru i tektury.



Symbol oznacza konieczność selektywnej zbiórki zużytego sprzętu elektrycznego i elektronicznego. Zużyty sprzęt nie może być traktowany jako odpad komunalny. Symbol w postaci przekreślonego kołowego kontenera na odpady wskazuje na konieczność selektywnego zbierania sprzętu elektrycznego i elektronicznego.

Zużyty sprzęt winien być przekazany do podmiotu posiadającego odpowiednie uprawnienia administracyjne w zakresie zbierania zużytego sprzętu elektrycznego i elektronicznego.

Kompletny zużyty sprzęt można również oddać sprzedawcy w chwili zakupu nowego sprzętu tego samego rodzaju, spełniającego tą samą funkcję w ilości nie większej niż ten zakupiony tzn. na zasadzie wymiany 1 : 1.

Pamiętaj ! Właściwa selektywna zbiórka zużytego sprzętu elektrycznego i elektronicznego zapobiega negatywnym oddziaływaniom na środowisko.

W celu uzyskania dokładniejszych informacji na temat podmiotów profesjonalnie zbierających zużyty sprzęt elektryczny i elektroniczny należy skontaktować się z lokalnym urzędem miasta lub gminy.

## Postępowanie ze zużytymi bateriami

Pomyśl o ochronie środowiska. Zużytych baterii nie wolno wyrzucać razem z odpadami domowymi. Należy je oddać w punkcie zbiórki zużytych akumulatorów. Należy pamiętać, że baterie wolno umieszczać w pojemnikach na zużyte baterie tylko w stanie rozładowanym, zaś w przypadku baterii niecałkowicie rozładowanych należy zastosować środki zapobiegające zwarciu.