

LANAFORM

HEALTH

Lumino Plus

LIGHT-THERAPY DEVICE



SAME BENEFITS
AS NATURAL LIGHT!



14 000 LUX
INTENSITY



100 %
UV-FREE



3 × 36 W
TUBES

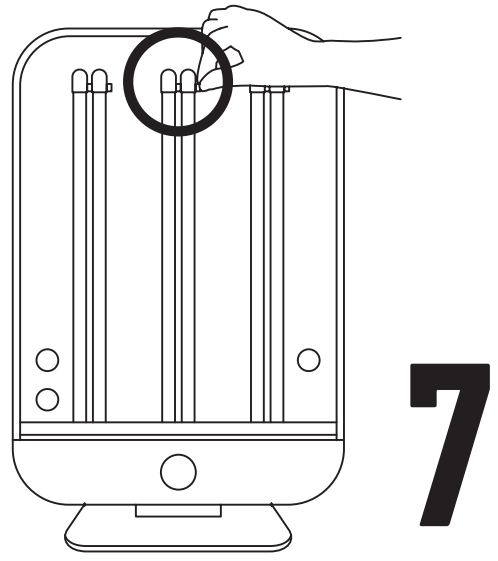
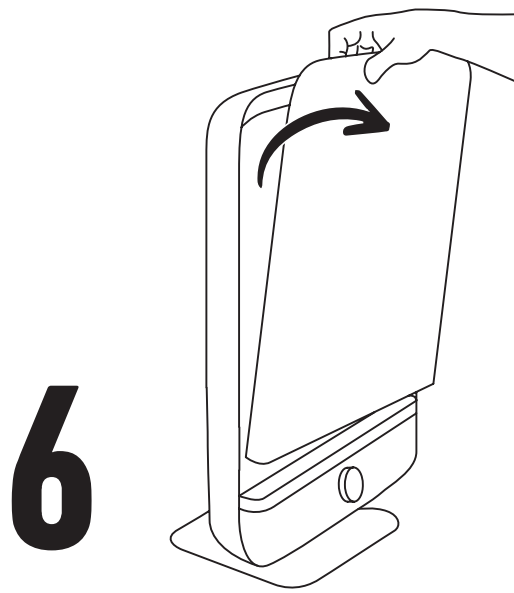
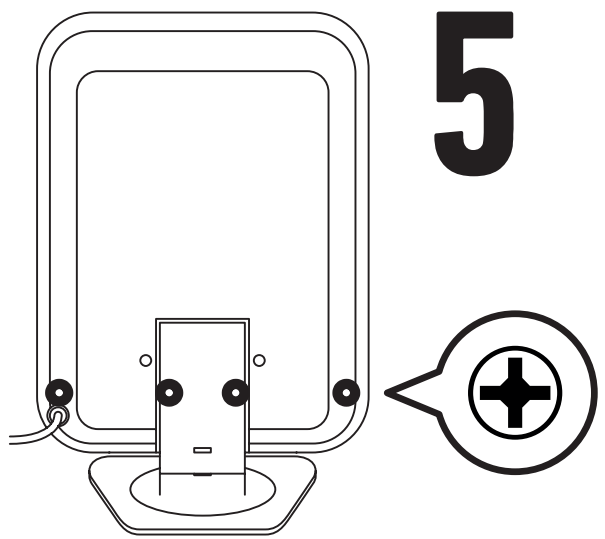
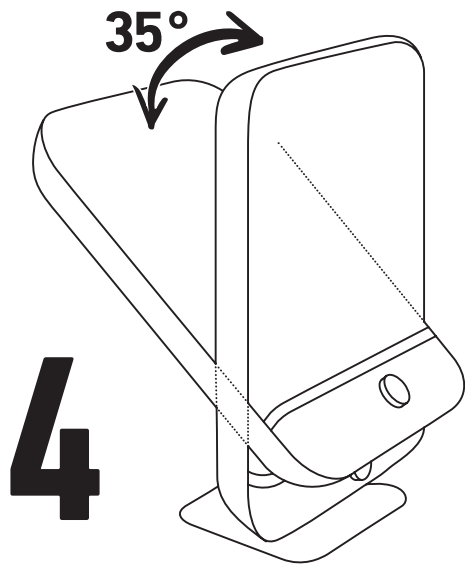
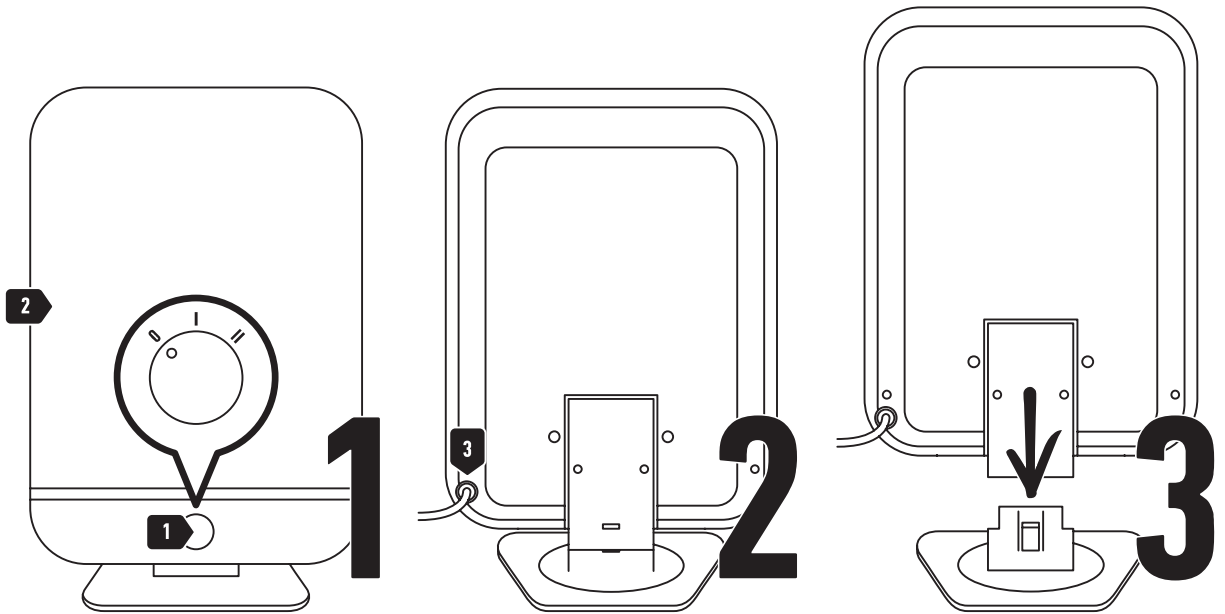
LAMPE DE
LUMINOTHÉRAPIE

LICHTTHERAPIE-
LAMP

LICHTTHERAPIE-
LAMPE

LÁMPARA DE
LUMINOTERAPIA

LAMPADA DA
LUMINOTERAPIA



- Position ①: 2 tubes 36W PLL pour une intensité d'environ 7200 LUX à 20cm de distance.
- Position ②: 3 tubes 36W PLL pour une intensité d'environ 12000 LUX à 20cm de distance.

La durée recommandée d'exposition au Lumino Plus dépend de la distance par rapport à la lampe ainsi que de l'intensité lumineuse sélectionnée. Il est néanmoins généralement conseillé d'utiliser l'appareil durant 2 heures à une intensité lumineuse de 2500 LUX. En fonction du tableau ci-dessous, vous pouvez donc facilement calculer la durée d'exposition recommandée:

Distance	16 cm	22 cm	28 cm	36 cm	45 cm
Position ① (2 tubes)	8500	6800	5000	3500	2500
Durée recommandée	35'	45'	1:00	1:25	2:00
Position ② (3 tubes)	14500	10500	7500	5000	3900
Durée recommandée	20'	30'	40'	1:00	1:15

Prenez place devant l'appareil et ajustez l'angle du Lumino Plus.

- La distance entre votre visage et l'écran devrait être de 15 à 50 cm. Adaptez celle-ci en fonction de vos souhaits et du confort pour vos yeux.
- Vous n'êtes pas obligé de vous assoir directement en face de l'appareil.
- Vous pouvez espacer la durée de votre session de luminothérapie.

Ne regardez pas directement la lampe. Durant la séance, vous pouvez lire, écrire, téléphoner etc.

L'exposition doit être régulière durant une période prolongée. Au cours des journées les plus sombres de l'année, répétez le traitement pendant 7 jours consécutifs au moins, voire plus, en fonction des exigences individuelles.

Après utilisation, arrêtez la machine en tournant le bouton en position 0 situé sur le devant de l'appareil et débranchez-le.

Si durant la séance d'exposition lumineuse vous ressentez une douleur oculaire ou autre, stoppez immédiatement l'utilisation du Lumino Plus et consultez votre médecin.

ENTRETIEN ET STOCKAGE

Nettoyage

Débranchez l'appareil et laissez le refroidir.

Utilisez un chiffon ou une éponge humide pour nettoyer la surface extérieure de la lampe.

N'utilisez jamais de brosses à récureur, de produits abrasifs ou de détergents agressifs tels que l'acétone ou de l'essence pour nettoyer l'appareil.

Rangement

Entreposez votre unité dans un endroit sûr et sec, hors de portée des enfants.

Remplacement des tubes

En dehors des tubes, l'appareil ne contient aucune autre pièce à remplacer. Les tubes sont prévus pour une utilisation approximative de 8000 heures de fonctionnement (ce qui correspond à plusieurs années de fonctionnement normal). Les tubes doivent être remplacés par des tubes similaires.

Pour remplacer les tubes, veuillez suivre les instructions suivantes:

- A l'aide d'un tournevis (non fourni), dévissez les 4 vis situées à l'arrière du produit. [■ 5]
- Retirez ensuite le cache réflecteur comme illustré sur le schéma. [■ 6]
- Ensuite, retirez le clips de fixation et ôtez celui-ci comme indiqué sur le schéma. [■ 7]
- Une fois le tube remplacé, remplacez le cache réflecteur avant d'utiliser à nouveau le Lumino Plus.

CARACTERISTIQUES TECHNIQUES

Voltage: 230V

Fréquence: 50Hz

Consommation: 108W

FAQ

④ Pas de lumière

- ④ Pas de courant
- ④ L'appareil n'est peut-être pas branché de manière correcte ou votre alimentation en courant est défectueuse

- ④ Interrupteur principal éteint
- ④ Allumez l'interrupteur principal

④ Un côté du produit ne fonctionne plus

- ④ Néon défectueux
- ④ Changez le néon
- ④ Néon en fin de vie
- ④ Changez le néon

④ La lumière continue à clignotez 20 secondes après allumage

- ④ Néon mal placé
- ④ Remplacez le néon

CONSEILS RELATIF À L'ÉLIMINATION DES DÉCHETS

L'emballage est entièrement composé de matériaux sans danger pour l'environnement qui peuvent être déposés auprès du centre de tri de votre commune pour être utilisés comme matières secondaires. Le carton peut être placé dans un bac de collecte papier. Les films d'emballage doivent être remis au centre de tri et de recyclage de votre commune.

Lorsque vous ne vous servez plus de l'appareil, éliminez-le de manière respectueuse de l'environnement et conformément aux directives légales.

GARANTIE LIMITÉE

LANAFORM garantit que ce produit est exempt de tout vice de matériau et de fabrication à compter de sa date d'achat et ce pour une période de deux ans, à l'exception des précisions ci-dessous.

La garantie LANAFORM ne couvre pas les dommages causés suite à une usure normale de ce produit. En outre, la garantie sur ce produit LANAFORM ne couvre pas les dommages causés à la suite de toute utilisation abusive ou inappropriée ou encore de tout mauvais usage, accident, fixation de tout accessoire non autorisé, modification apportée au produit ou de toute autre condition, de quelle que nature que ce soit, échappant au contrôle de LANAFORM.

LANAFORM ne sera pas tenue pour responsable de tout type de dommage accessoire, consécutif ou spécial.

Toutes les garanties implicites d'aptitude du produit sont limitées à une période de deux années à compter de la date d'achat initiale pour autant qu'une copie de la preuve d'achat puisse être présentée.

Dès réception, LANAFORM réparera ou remplacera, suivant le cas, votre appareil et vous le renverra. La garantie n'est effectuée que par le biais du Centre Service de LANAFORM. Toute activité d'entretien de ce produit confiée à toute personne autre que le Centre Service de LANAFORM annule la présente garantie.

NEDERLANDS

Wij danken u voor de aankoop van de Lumino Plus van LANAFORM. Dit apparaat zal u helpen om vermoeidheid te bestrijden, apathie en het gebrek aan energie dat men zo vaak ervaart tijdens de herfst en de winter wanneer het grijs wordt en de dagen korter worden.

Deze symptomen zijn de uitdrukking van wat men winterblues noemt.

De Lumino Plus maakt gebruik van heel helder licht dat natuurlijke zonnestralen simuleert. Het licht geproduceerd door Lumino Plus herstelt op natuurlijke wijze de

essentiële lichtsignalen om zich gelukkig en vol energie te voelen.

Dankzij de technologie en een omvangrijker lichtverspreiding (ongeveer 14000 LUX 16 cm)*, zal de Lumino Plus u helpen om snel uw energie en vitaliteit terug te krijgen.

U kunt de Lumino Plus gebruiken terwijl u andere activiteiten beoefent zoals lezen, schrijven, de telefoon gebruiken, en zelfs tijdens professionele activiteiten.

* Meer dan 14000 lux op 16 cm afstand indien de 3 buizen verlicht zijn. Kijk hiervoor naar de gebruikershandleiding.

OVER DE BLOOTSTELLING AAN HET LICHT

Licht en lichtintensiteit hebben een grote invloed op de vitale processen van ons organisme. Tijdens het herfst- en winterseizoen neemt de zonnestraling af. De klassieke kunstverlichting in gebouwen kan dit tekort aan natuurlijk licht niet compenseren. De gevolgen van deze lichtafname kunnen leiden tot een gebrek aan enthousiasme en energie, tot slapeloosheid of melancholie, tot concentratieproblemen en problemen om 's morgens op te staan. Allemaal symptomen die men dus kan onderbrengen onder de noemer van 'seizoensdepressie of winterblues'.

Tal van beroepsmensen uit de gezondheidssector zijn het eens over de weldaden van de blootstelling aan licht om winterblues te behandelen. Met lichtsterkte bedoelt men het daglicht met een bepaalde intensiteit. Tijdens de winter kan de lichtintensiteit niet meer bedragen dan 2500 lux*, terwijl de lichtintensiteit tot 100000 lux kan bedragen op een mooie zomerdag.

LANAFORM heeft dus dit specifiek verlichtingstoestel ontwikkeld om u de mogelijkheid te bieden om te genieten van de hoeveelheid licht die u nodig hebt om de winterblues op afstand te houden.

De blootstelling aan het licht bestaat erin licht te gebruiken met een sterke luxcoëfficiënt* om zo het natuurlijk licht van de zon te simuleren. Bij een regelmatige blootstelling aan licht met een sterke luxcoëfficiënt tijdens een bepaalde periode kunnen de winterdepressiesymptomen afnemen, en zelfs verdwijnen.

* LUX is de meeteenheid van de lichtsterkte.

BELANGRIJKE VEILIGHEIDSMATREGELEN

▲ Lees alle instructies vóór ingebruikname van uw apparaat, in het bijzonder deze essentiële veiligheidsvoorschriften.

📷 De foto's en andere afbeeldingen van het product in deze handleiding en op de verpakking zijn bedoeld om een zo getrouw mogelijk beeld te geven van het product, maar komen mogelijk niet helemaal overeen met de werkelijkheid.

Gebruik dit toestel alleen volgens de gebruiksvorschriften in deze handleiding.

Dit toestel mag niet gebruikt worden door personen (onder wie ook kinderen) met ver-

minderde lichamelijke, zintuiglijke of mentale capaciteiten, of door personen zonder ervaring of kennis, tenzij onder toezicht van of met vooraf gegeven aanwijzingen betreffende het gebruik van het toestel door een persoon die verantwoordelijk is voor hun veiligheid. Let erop dat uw kinderen niet met het toestel spelen.

Controleer alvorens het apparaat in werking te stellen of de spanning vermeld op het apparaat overeenstemt met de spanning die de lokale voeding aankan.

Gebruik geen hulpstukken die niet door LANAFORM zijn aanbevolen of die niet met het toestel zijn meegeleverd.

Elke wijziging aan dit apparaat is verboden.

Indien het stroomsnoer beschadigd is, dient het vervangen te worden door een speciaal of soortgelijk snoer dat beschikbaar is bij de leverancier of bij de klantenservice.

Gebruik dit toestel niet als het stopcontact beschadigd is, als het toestel zelf niet goed functioneert, als het toestel op de grond gevallen is, of als het beschadigd of in water gevallen is. Laat een beschadigd toestel altijd controleren en repareren bij de leverancier of de klantenservice alvorens het te gebruiken.

Houd het toestel niet bij het snoer vast wanneer u het verplaatst. Gebruik dit snoer ook niet als handvat.

Haal altijd de stekker uit het stopcontact nadat u het toestel hebt gebruikt of voordat u het schoonmaakt.

Een elektrisch toestel mag nooit in het stopcontact blijven steken als er geen toezicht is. Haal altijd de stekker uit het stopcontact wanneer u het toestel niet gebruikt.

Houd het snoer uit de buurt van warme oppervlakken.

Gebruik dit product niet voordat u gaat slapen. De massage werkt stimulerend, waardoor u eventueel moeilijk kunt inslapen.

Laat nooit iets vallen of steek nooit iets in de openingen.

Gebruik dit apparaat niet in een vochtige omgeving (in een badkamer, in de buurt van een douche, ...).

Gebruik dit toestel nooit in een ruimte waar met een spuitbus (spray) is gespoten of in een ruimte die van extra zuurstof is voorzien.

Gebruik dit toestel niet onder een deken of kussen. Extreme hitte kan zorgen voor brand, elektrocutie van de persoon of voor verwondingen.

Dit toestel is alleen bedoeld voor persoonlijk gebruik. Het gebruik van de Lumino Plus vormt geen medische behandeling.

Gebruik het apparaat enkel in een ruimte die niet wordt verlicht door een andere lichtbron,

want dit kan leiden tot vermoeidheid van de ogen. Gebruik dit apparaat aanvullend op normale verlichting (daglicht of elektrisch licht).

Als u pijn voelt terwijl u het toestel gebruikt, stop dan onmiddellijk het gebruik en raadpleeg uw arts.

Wij raden u aan om niet in de lamp te kijken tijdens de duur van uw sessie. Tijdens de eerste sessies zou men oogpijn kunnen hebben; die pijn zal vervolgens verdwijnen.

Raadpleeg uw arts voor u start met het gebruik van Lumino Plus indien:

- u lijdt of leed aan een ernstige depressie;
- u hypergevoelig bent voor licht;
- u een oogstoornis hebt;
- u bepaalde medicijnen neemt (bijvoorbeeld bepaalde antidepressiva, psychotrope stoffen, tabletten voor malaria) die zouden kunnen leiden tot een ongewenst effect in combinatie met het gebruik van de Lumino Plus;
- u een verhoogde bloeddruk heeft.

De duur van de blootstelling hangt met name af van de afstand tussen de Lumino Plus en uzelf. Kijk bij het hoofdstuk 'Gebruiksaanwijzingen' om de aanbevolen afstand en duur van de blootstelling te kennen.

SAMENSTELLING VAN HET PRODUCT [1 & 2]

- 1 **AAN-/UIT-** knop
 0 Uit
 I 2 buisspaarlampen PLL van 36W in werking.
 II 3 buisspaarlampen PLL van 36W in werking.
- 2 Reflectorend dekplaatje
- 3 Elektrische kabel

GEBRUIKSINSTRUCTIE

Men raadt aan om de Lumino Plus bij voorkeur te gebruiken tussen 6 u 's morgens en 20 u 's avonds.

Installatie

- 1 Voeg de basis van de Lumino Plus in op het hoofddeel zoals aangeduid op het schema (Fig.3). Zorg ervoor dat de lamp goed is aangesloten op de basis alvorens deze te plaatsen op een sterk oppervlak.
- 2 Plaats uw Lumino Plus op een sterk oppervlak zoals een tafel, en regel de richting van de Lumino Plus. Die laatste moet 35° hellend zijn. (Fig.4)
- 3 Sluit het voedingssnoer aan op het stopcontact.

Gebruik

U kunt kiezen tussen twee types lichtintensiteit:

- Positie ①: 2 buizen 36W PLL voor een intensiteit van ongeveer 7200 lux op 20 cm afstand.
- Positie ②: 3 buizen 36W PLL voor een intensiteit van ongeveer 12000 lux op 20 cm afstand.

De aanbevolen tijd om zich bloot te stellen aan de Lumino Plus hangt af van de afstand tot de lamp, en ook van de geselecteerde lichtintensiteit. Er wordt echter over het algemeen aangeraden om het apparaat gedurende 2 uur te gebruiken bij een lichtintensiteit van 2500 lux. Met het overzicht hieronder kunt u dus gemakkelijk de aanbevolen blootstellingsduur berekenen:

Afstand	16 cm	22 cm	28 cm	36 cm	45 cm
Positie ① (2 buizen)	8500	6800	5000	3500	2500
Aanbevolen duur	35'	45'	1:00	1:25	2:00
Positie ② (3 buizen)	14500	10500	7500	5000	3900
Aanbevolen duur	20'	30'	40'	1:00	1:15

Ga zitten voor het apparaat en plaats de Lumino Plus zoals gewenst.

- De afstand tussen uw gezicht en het scherm moet 15 tot 50 cm bedragen. Pas die afstand aan in functie van uw wensen en het comfort van uw ogen.
- U bent niet verplicht om recht voor het apparaat te gaan zitten.
- U kunt de duur van uw luminotherapie-sessie beperken.

Kijk niet recht in de lamp. Tijdens de sessie kunt u lezen, schrijven, telefoneren, enz.

De blootstelling moet regelmatig gebeuren, en dit gedurende een langere periode. Tijdens de donkerste dagen van het jaar mag u de behandeling gedurende minstens 7 opeenvolgende dagen herhalen, en meer zelfs, in functie van de persoonlijke noden.

Na gebruik dient u het apparaat stop te zetten door de knop op 0 te zetten aan de voorzijde van het apparaat. Schakel vervolgens het apparaat uit.

Indien u gedurende de lichtsessie pijn hebt aan de ogen of elders, stop dan onmiddellijk met het gebruik van de Lumino Plus en raadpleeg uw arts.

ONDERHOUDEN EN OPBERGEN

Reiniging

Schakel het apparaat uit en laat het afkoelen.

Gebruik een vod of een vochtige doek om de buitenkant van de lamp schoon te maken.

Gebruik nooit schuurborstels, schuurmiddelen of agressieve schoonmaakmiddelen zoals aceton of benzine om het apparaat schoon te maken.

Opbergen

Plaats uw apparaat op een veilige en droge plaats, buiten het bereik van kinderen.

Lampen vervangen

Behalve lampen bevat het apparaat geen enkel onderdeel dat moet worden vervangen. De lampen zijn voorzien om ongeveer 8000 uur te werken (wat overeenkomt met enkele jaren normaal gebruik). De lampen moeten worden vervangen door dezelfde lampen.

Om de lampen te vervangen dient u de volgende richtlijnen te volgen:

- Met behulp van een schroevendraaier (niet geleverd), schroeft u de 4 schroeven los aan de achterkant van het product. [5]
- Neem vervolgens het reflecterend afdekplaatje weg zoals geïllustreerd op de afbeelding. [6]
- Trek vervolgens aan de bevestigingsclip en neem hem weg zoals aangegeven op de afbeelding. [7]
- Van zodra de lamp werd vervangen kunt u het reflecterend afdekplaatje terugplaatsen voor u opnieuw de Lumino Plus gebruikt.

TECHNISCHE EIGENSCHAPPEN

Spanning: 230V
Frequentie: 50Hz
Verbruik: 108W

FAQ

Geen licht

- ① Geen stroom
- ② Het toestel is misschien niet correct aangesloten of uw stroomvoorziening is defect

- ③ Hoofdschakelaar uit
- ④ Schakel de hoofdschakelaar in

Een zijde van het product werkt niet

- ① Defecte tl-lamp
- ② Vervang de tl-lamp
- ③ Tl-lamp bijna defect
- ④ Vervang de tl-lamp

De lamp blijft knipperen 20 seconden na het inschakelen

- ① Slecht geplaatste tl-lamp
- ② Plaats de tl-lamp terug

ADVIES MET BETREKKING TOT AFVALVERWIJDERING

De verpakking bestaat volledig uit materialen die onschadelijk zijn voor het milieu en die naar het sorteercentrum van uw gemeente gebracht kunnen worden om als secundaire grondstoffen gebruikt te worden. Het karton mag in de papierbak. De folieverpakking moet naar het sorteer- en recyclagecentrum van uw gemeente gebracht worden.

Wanneer u uw apparaat niet meer gebruikt, ontdoe u er dan van op milieuvriendelijke wijze en in overeenstemming met de wettelijke voorschriften.

BEPERKTE GARANTIE

LANAFORM garandeert dat dit product op de datum van aankoop geen materiaal- of fabricagefouten bezit. Deze garantie blijft geldig gedurende een periode van twee jaar, met uitzondering van de onderstaande bepalingen.

De garantie van LANAFORM dekt geen schade ten gevolge van normale slijtage van het product. De garantie op een product van LANAFORM biedt ook geen dekking tegen schade als gevolg van misbruik, oneigenlijk of verkeerd gebruik, ongelukken, bevestiging van niet-toegestane accessoires, aan het product aangebrachte wijzigingen of andere omstandigheden, van welke aard dan ook, waarover LANAFORM geen controle heeft.

LANAFORM is niet aansprakelijk voor enige vorm van bijkomende, bijzondere of gevolgschade.

Alle impliciete garanties van geschiktheid voor een bepaald doel van het product zijn beperkt tot een periode van twee jaar vanaf de oorspronkelijke aankoopdatum op vertoning van het aankoopbewijs.

Na ontvangst zal LANAFORM uw apparaat naar gelang het geval repareren of vervangen en naar u terugsturen. De garantie is alleen geldig via het servicecenter van LANAFORM. Deze garantie wordt ongeldig wanneer het onderhoud van dit product aan iemand anders dan het servicecenter van LANAFORM wordt toevertrouwd.



2 YEAR WARRANTY

Lumino Plus
LA190104 / LOT 001

MANUFACTURER & IMPORTER
LANAFORM SA

POSTAL ADDRESS
Rue de la Légende, 55
4141 Louveigné, Belgium
Tel. +32 4 360 92 91
info@lanaform.com
www.lanaform.com

LANAFORM