

***TUNTURI***®

FITNESS & FUN

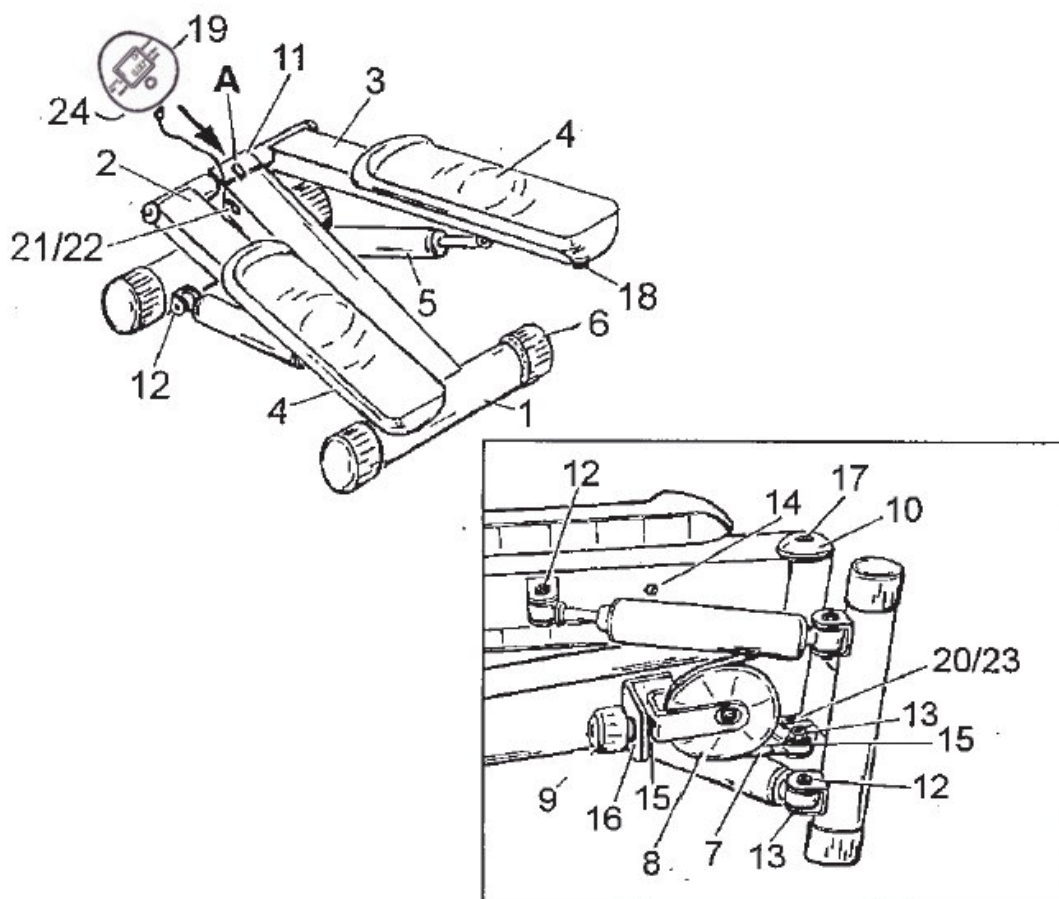
***STEPPER  
STEP UP CP***

**Montage- en bedienings-  
handleiding**

14TUSFU239

# Montagehandleiding

1. Bewaar de doos a.u.b. zolang tot u een volledige functionele test hebt uitgevoerd.
2. Uw STEP-UP is compleet voorgemonteerd. U kunt direct beginnen met de training u hoeft vooraf alleen nog de computer aan te sluiten.
3. Hiervoor plaatst u eerst de batterijen (let op de plus / min-aanduiding) in het batterijvak aan de onderkant van de computer (19). Steek vervolgens de sensorkabel (21) onder de computer in het stopcontact.
4. Schuif nu de computer horizontaal aan de voorkant van de centrale buis op het bevestigingselement **A**.



<b>Onderdelenlijst</b>				
	Omschrijving	S t u k s	I n d e x	Onderdelen- nr.
1	Basisframe	1	F	8815070300
2	Step-beugel, links	1	F	8816070010
3	Step-beugel, rechts	1	F	8816070011
4	Pedaal	2	A	8817070010
5	Hydraulische cilinder met bus	2	L	8831070100
6	Afsluitkap	4	A	8814070025
7	Trekkabel	1	L	8819070100
8	Trekrol met borgbeugel	1	L	8815070100
9	Verstelwiel	1	L	8814070030
10	Kunststofkap	2	A	8814070020
	Rechthoekige stop	1	A	8814070035
12	Schroeven, M 8 x 40	4	F	M8X40DIN931
13	Veiligheidsmoer, M8	2	F	M8 ISO7040
14	Schroef voor pedaal	4	F	8860071020
15	Kunststofschiif	3	F	8871074003
16	U-schiif, 8	2	F	8DIN125
17	Schroef M8 x 12	2	F	M8x12DIN912
18	Pedaalaanslag	2	A	881407040
19	Computer	1	H	8812070100
20	Magneet	1	L	8819070110
21	Sensor met kabel	1	L	8812070120
22	Schroef voor sensor	2	F	8860071010
23	Schroef en moer voor magneet	2	F	8860071030
24	Batterijen	2	J	8818020010

### Index voor materiaalverwijdering

A = kunststof, thermoplast	G = rubber
B = kunststof, Duroplast	H = elektronica
C = kunststof, polyethyleen	J = batterijen
D = styropor	K = glas
E = papier/karton	L = overige
F = metaal	

Deze index is bedoeld om de sortering van materialen voor een latere afvalverwijdering te vergemakkelijken.

## **Veiligheidsinstructies**

### **Lees voor de eerste training aandachtig de volledige bedieningshandleiding door.**

Om een veilige en jarenlange training te garanderen, is het beslist noodzakelijk dat u de veiligheids- en onderhoudsinstructies in deze handleiding strikt opvolgt. Wijs iedereen die uw trainingsapparaat wil gebruiken op deze instructies.

Dit apparaat is conform EN (klasse H) een trainingsapparaat voor thuisgebruik en niet voor professioneel gebruik (bijv. fitness-studio's) of voor plaatsen die voor iedereen zonder controle toegankelijk zijn (bijv. openbare zwembaden enz.). Dit apparaat is met een testgewicht van 100 kg met inachtneming van de veiligheidsfactoren van de Europese norm getest.

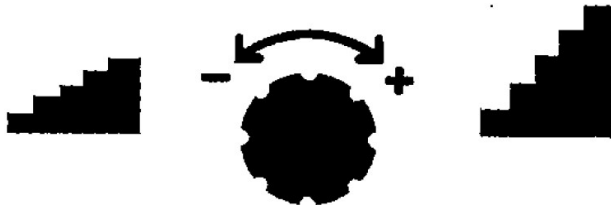
Gebruik uw trainingsapparaat uitsluitend voor het daarvoor bestemde doel. Ondoelmatig gebruik kan leiden tot ongevallen, schade aan de gezondheid of beschadigingen van het trainingsapparaat, waarvoor de fabrikant geen aansprakelijkheid kan aanvaarden.

#### **Opstelling:**

- Voor de opstelling van het apparaat dient u een plaats te kiezen die in elke richting voldoende vrije ruimte biedt.
- Zorg ervoor dat de trainingsruimte tijdens de training goed is geventileerd. Vermijd tocht.
- Het apparaat mag niet buiten worden gebruikt, gebruik het apparaat uitsluitend binnenshuis en in ruimten met de juiste temperatuur.
- Het apparaat is niet geschikt voor vochtige ruimten en mag daar niet worden gebruikt (bijv. sauna, zwembad...).
- Plaats het apparaat uitsluitend op een vlakke en vaste ondergrond en compenseer vloeroneffenheden.
- Het is raadzaam het apparaat op een daarvoor bestemde beschermmat te plaatsen.
- Houd het apparaat ver van warme objecten.

## En zo traint u op de juiste wijze:

Stel de gewenste belasting en hefhoogte in met het handwiel aan de onderkant van het apparaat.



Om de hefhoogte te wijzigen, dient u eerst de pedalen met de hand naar boven te trekken. Dit vereenvoudigt het verstellen.

Ga rechtop met een gestrekte rug op de pedalen staan. Zorg voor een stabiele stand op de pedalen.

Indien gewenst, stelt u de STEP-UP op in de buurt van objecten waaraan u zich tijdens de oefening met één of beide handen kunt vasthouden.

Buig de knie van het ene been en duw het andere been tegelijkertijd krachtig door naar beneden. Hierdoor wordt het tweede pedaal automatisch in een hogere positie gebracht. Nu begint u met uw training. Duw het tweede pedaal naar beneden en breng hiermee het andere pedaal in een hogere positie. En weer omgekeerd.

# Garantiebepalingen

## Garantieperioden

Dit trainingsapparaat heeft een volledige garantie van 2 jaar voor thuisgebruik.

## Toepassingsgebieden

Thuis: uitsluitend voor privégebruik

## Aankoopbewijs en serienummer

Om u servicediensten binnen de garantieperiode te kunnen aanbieden, hebben wij een kopie van uw aankoopbewijs, voorzien van de datum, nodig. Berg uw aankoopbewijs altijd goed op en stuur ons in geval van garantie altijd een kopie als bijlage bij uw serviceorder. Zo kan een snelle afhandeling worden gewaarborgd.

Om uw modelversie eenduidig te kunnen identificeren, hebben wij enkele gegevens nodig. Maak daarom voor uw serviceorder of voor de bestelling van onderdelen gebruik van de bijgevoegde servicekaart.

## Garantievoorwaarden

De garantie geldt vanaf de datum van aankoop door de eindverbruiker voor alle nieuw aangekochte producten die bij geautoriseerde distributeurs van Tunturi Fitness B.V. worden gekocht.

Bij demonstratiemodellen geldt de garantie vanaf de datum van aankoop door de eerste koper, in dit geval de vakspecialist.

Deze garantie geldt behoudens andere overeenkomsten tussen de verkoper (vakspecialist) en zijn kopers (eindverbruikers of wederverkopers).

Wij aanvaarden de garantie voor de intactheid van onze via de vakhandel ingekochte producten.

Deze garantie geldt niet voor schade die door:

- nalatig onjuist gebruik,
- gebrekkig onderhoud,
- normale slijtage,
- binnendringen van vocht (bijv. lichaamstranspiratie)
- een onjuiste installatie,
- overmacht,
- reparaties of wijzigingen door niet door Tunturi Fitness B.V. erkende technici is veroorzaakt.

## **Wat wij verstaan onder volledige garantie:**

De volledige garantie van Tunturi betekent voor u dat binnen de betreffende garantieperiode voor u geen kosten voor onderdelen en reparaties ontstaan. De garantie heeft **geen** betrekking op verslijtbare onderdelen, bijv. lagers enz..

### **Servicediensten buiten de garantie**

Uw vakspecialist en Tunturi Fitness B.V. staan ook graag tot uw beschikking bij de oplossing van problemen, bijv. indien er gebreken optreden na afloop van de garantieperiode of indien er sprake is van gevallen die niet door de garantie worden gedekt. In deze gevallen dient u rechtstreeks contact op te nemen met uw vakspecialist of rechtstreeks met Tunturi Fitness B.V.. Wij zullen uw probleem dan doorsturen naar een servicetechnicus.

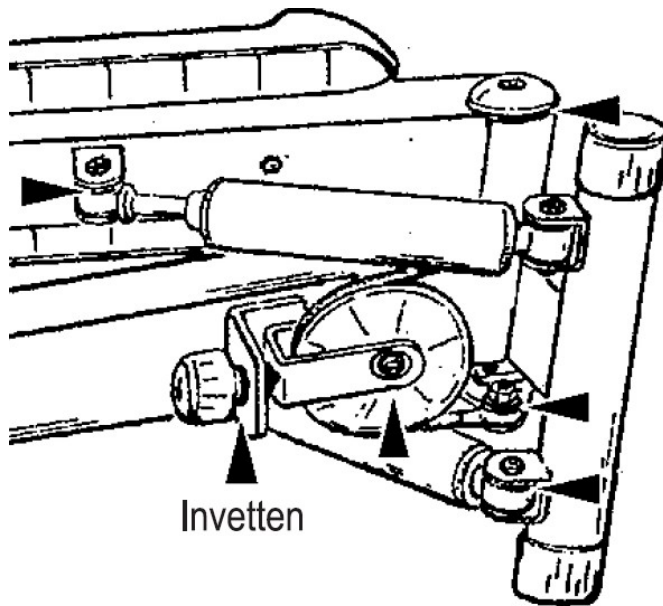
Opmerking:

Ook na intensieve kwaliteitscontroles, waaraan wij veel waarde hechten, kunnen af en toe gebreken optreden. Deze gebreken kunnen meestal door de vervanging van onderdelen worden verholpen, zodat terugzending van het complete apparaat niet nodig is. Bovendien beschikken wij op veel plaatsen in Duitsland ook over servicetechnici die ter plaatse hulp kunnen bieden. Eventuele terugzendingen dienen vooraf met ons te worden afgestemd.

### **Onderhoudsinstructies**

Bij intensief gebruik of een ongunstige binnentemperatuur kan slijtage optreden en kunnen oliedeeltjes uit het hydraulische systeem ontsnappen. Wij raden daarom in elk geval aan uw vloer te ontzien en uitsluitend te trainen op een vuilafstotende ondergrond. Wij vragen u er begrip voor te hebben dat wij klachten in verband met een verontreiniging van de vloer in principe moeten afwijzen.

Net als elk sportapparaat heeft ook uw STEP-UP af en toe onderhoud nodig. Vet daarom van tijd tot tijd de lagerpunten in met een in de handel gebruikelijke naaimachine-olie enz.. Uw sportapparaat is u dankbaar voor een goed onderhoud in de vorm van een langere levensduur.



Invetten

## Reiniging

Reinig het apparaat na elke training om beschadigingen door lichaamstranspiratie te voorkomen. Maak voor het onderhoud van het apparaat geen gebruik van bijtende middelen. Gebruik voor de reiniging een vochtige doek. Let er bij de STEP-UP CP bovendien op dat er geen vocht in de cockpit terechtkomt.



## FUNKTIE KNOPPEN

Mode / Reset                      Druk op Mode om een functie te kiezen, of houdt de mode knop ingedrukt om alle functies te resetten

## FUNKTIES.

Stop                                      Indien U stopt met steppen verschijnt het woordje stop in de display

Strides / min.                      Toont het aantal gemaakte steps per minuut

Scan                                      Automatische functie verspringing per iedere 6 seconden

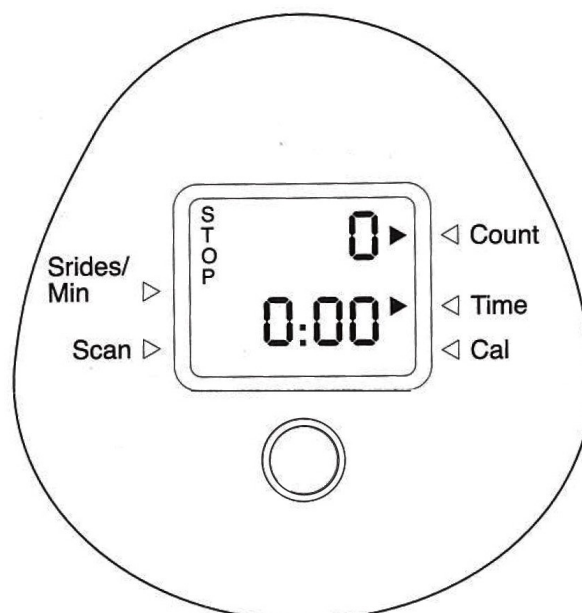
Count                                    Telt het totaal aantal steps per training

Time                                      Geeft de totaal tijd per training weer, tot 99 min. 59 sec.

Calorie                                    Geeft het aantal verbruikte calorieën per training weer. Max. 9999 calorieën. Dit is een waarde alleen ter vergelijking van verschillende oefeningen en mag niet gebruikt worden voor medische behandeling

Extra info:

- 4 minuten na gebruik zal de computer automatisch uitschakelen en zullen alle programma's gereset worden
- bij het starten van de oefening zal de computer automatisch inschakelen
- Als de computer niet duidelijk is uit te lezen kunt U nieuwe batterijen installeren voor een beter resultaat
- Batterijen : 1,5V AA (1 X )



## Technische gegevens /apparaateigenschappen

### STEP-UP CP

Afmetingen (lxbxh):

ca. 470 x 340 x 220

Gewicht ca. 8 kg

Max. gewicht van de gebruiker: 100 kg

Computerindicatie van:

tijd in min 00:00 - 99:00

stappen 0 - 9999

Onze trainingsapparatuur wordt constant doorontwikkeld. Wij behouden ons daarom in het kader van de vooruitgang technische wijzigingen voor.

## Foutoplossing

Probleem:

Het apparaat maakt abnormale geluiden bij de training.

Geen indicatie na het inschakelen. Indicatie onleesbaar.

Geen indicatie van de stappen

Oplossing:

Onderhoud uitvoeren (zie pagina 8)

Controleren of de batterijen nog voldoende spanning hebben. Evt. nieuwe batterijen plaatsen.

Controleren of de kabelstekker bij de cockpit stevig vastzit.

**Tunturi Fitness B.V.**  
Purmerweg 1 NL - 1311 XE Almere  
P.O. Box 60001 NL - 1320 AA Almere  
The Netherlands

[www.tunturi-fitness.com](http://www.tunturi-fitness.com)

