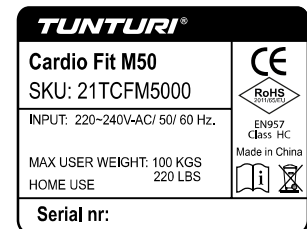


# TUNTURI®

## Cardio Fit M50 Minibike Motorized

<b>GB</b>	<b>User manual</b>	<b>09 - 13</b>
DE	Benutzerhandbuch	14 - 19
FR	Manuel de l'utilisateur	20 - 25
NL	Gebruikershandleiding	26 - 31
IT	Manuale d'uso	32 - 37
ES	Manual del usuario	38 - 43
SV	Bruksanvisning	44 - 48
SU	Käyttöohje	49 - 53



**Attention, Achtung, Attention, Attentie, Attenzione, Atención, Giv akt, Huomio**

- **Please read this user manual carefully prior to using this product.**
- Lesen Sie sich vor dem Gebrauch des Produkts diese Bedienungsanleitung sorgfältig durch.
- Veuillez lire attentivement le présent manuel de l'utilisateur avant d'utiliser ce produit.
- Lees deze gebruikershandleiding zorgvuldig voordat u dit product gaat gebruiken.
- Leggere attentamente questo manuale dell'utente prima di utilizzare il prodotto.
- Antes de utilizar este producto, lea atentamente este manual de usuario.
- Läs den här användarhandboken noggrant före användning av den här produkten.
- Lue tämä käyttöohje huolellisesti ennen tämän tuotteen käyttöä.



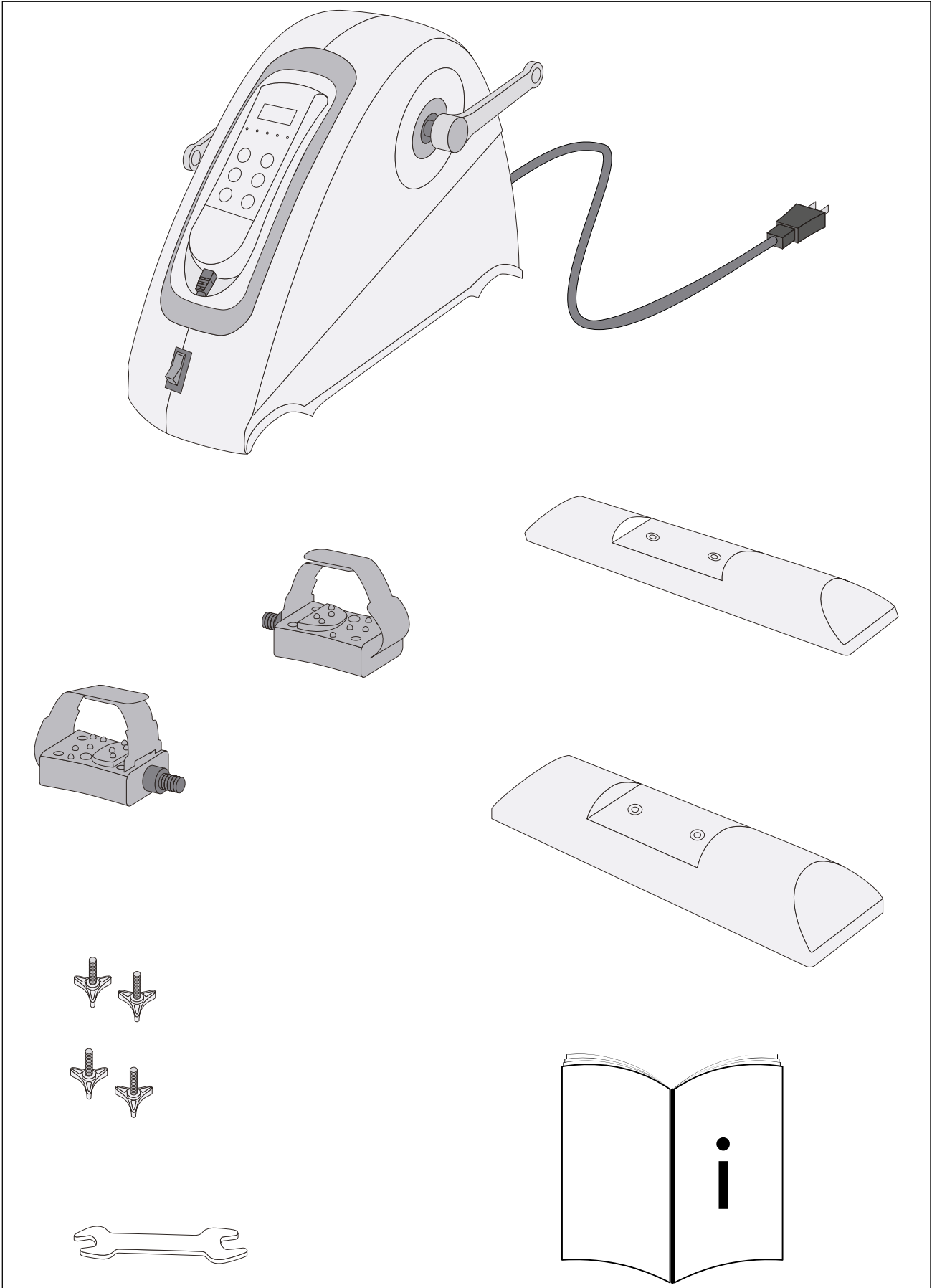


A

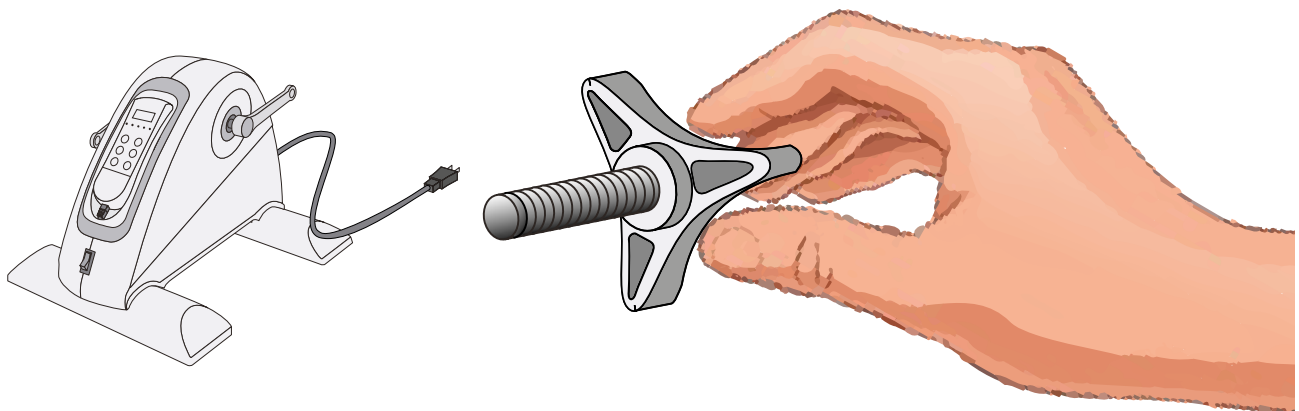
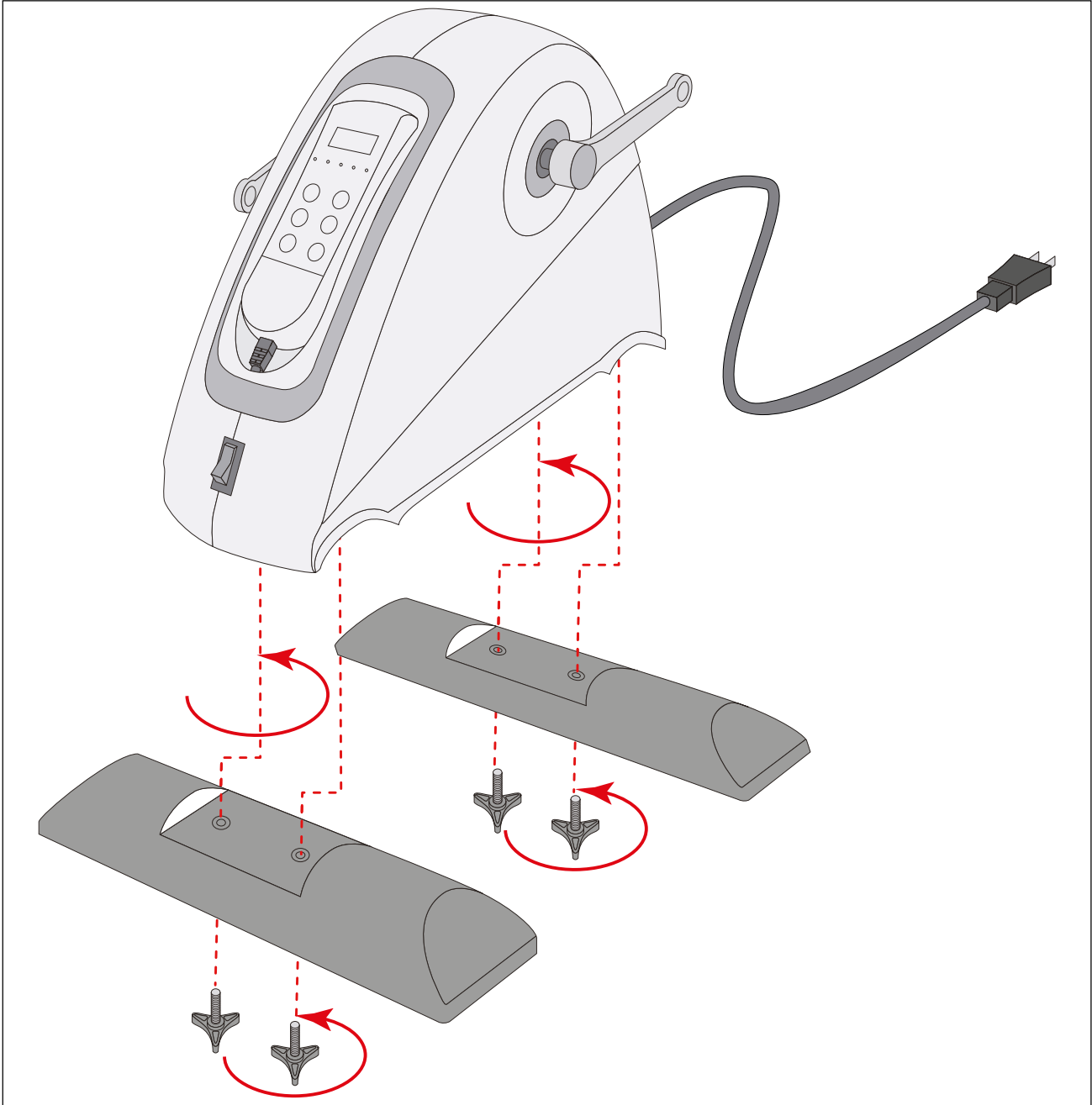




**B**

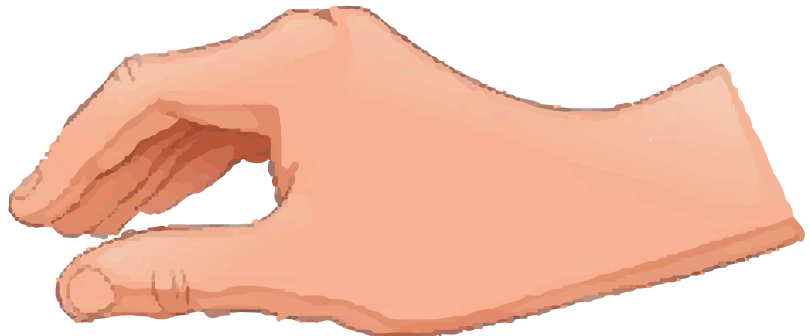
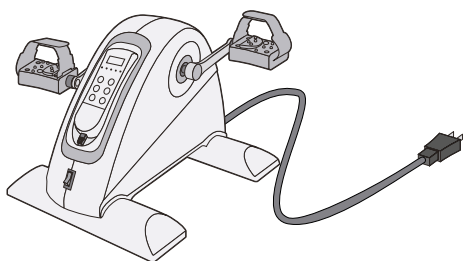
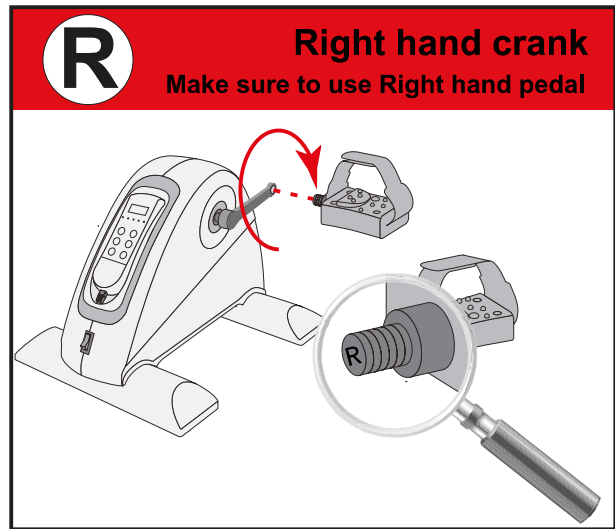
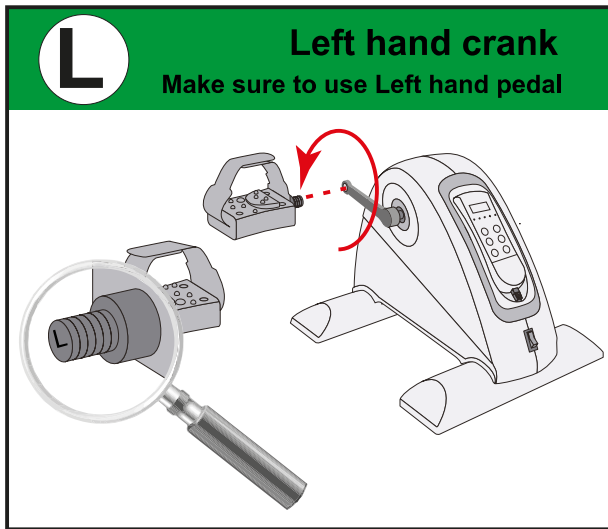
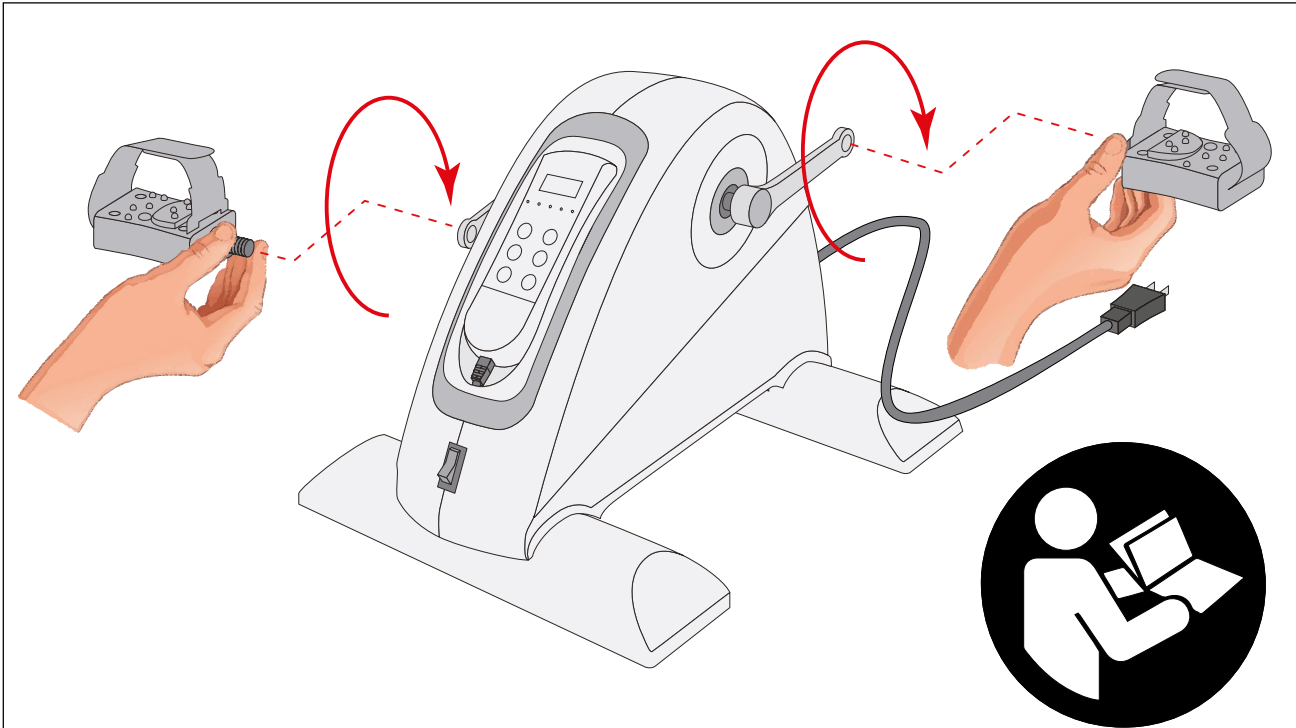


# D-1

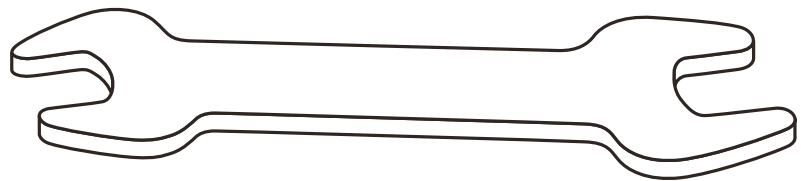
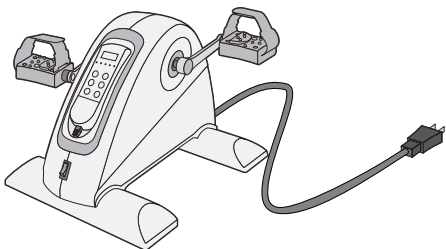
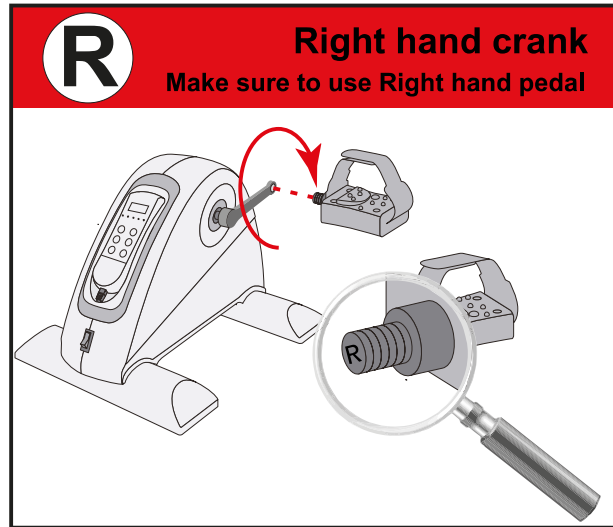
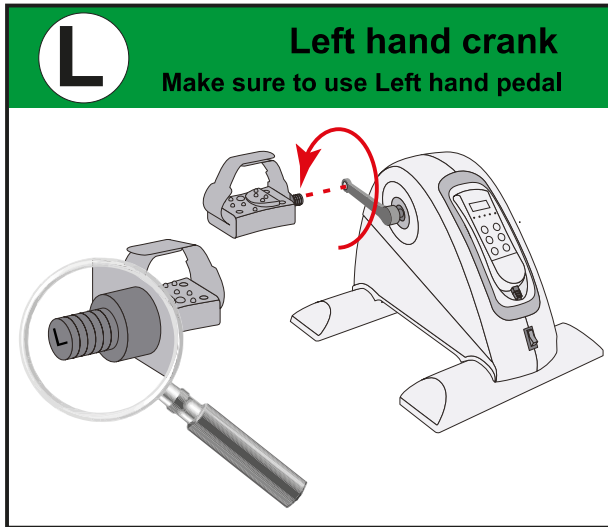
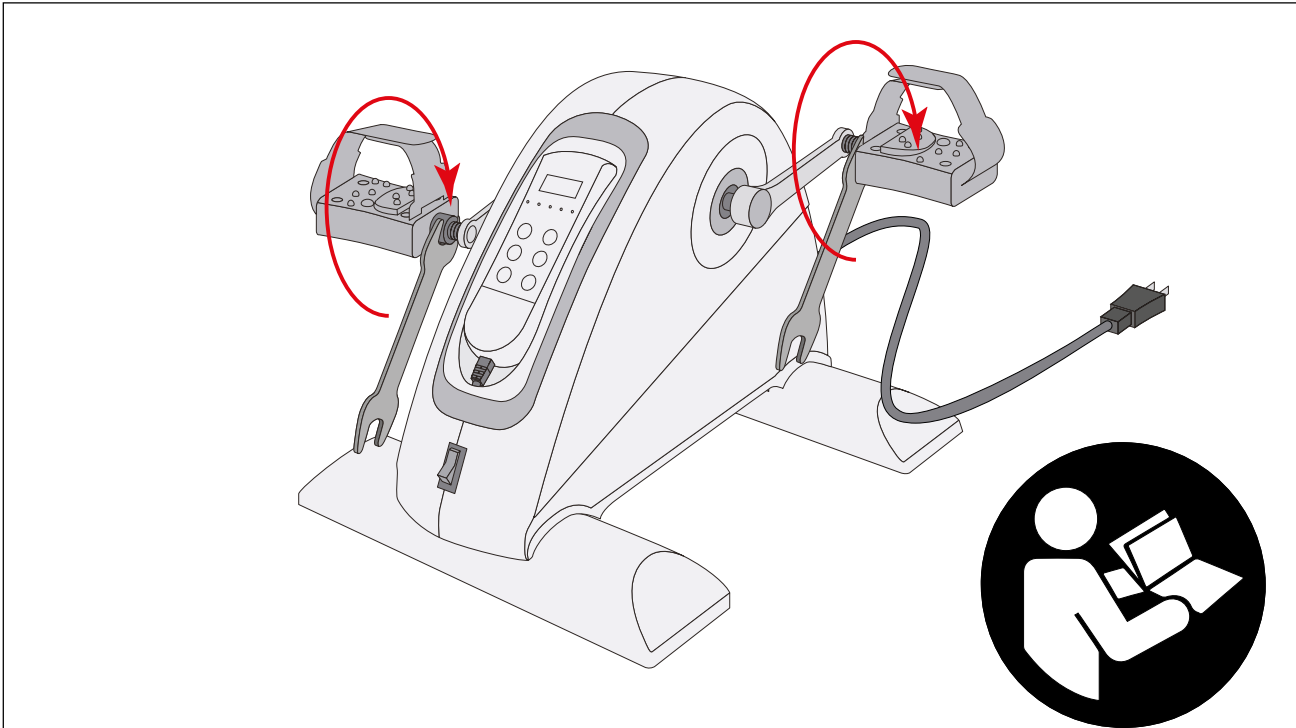




# D-2A



# D-2B





# E-A





## Nederlands

Deze Nederlandse handleiding is een vertaling van de Engelse tekst. Aan deze vertaling kunnen geen rechten ontleend worden. De originele Engelse tekst blijft leidend.

## Inhoud

<b>Welkom</b> .....	<b>26</b>
<b>Veiligheidswaarschuwingen</b> .....	<b>26</b>
Elektrische veiligheid .....	27
<b>Montage instructies</b> .....	<b>27</b>
Beschrijving afbeelding A .....	27
Beschrijving afbeelding B.....	27
Beschrijving afbeelding D.....	27
Aanvullende montage-informatie .....	27
<b>Gebruik</b> .....	<b>27</b>
De controller uit de opbergruimte halen .....	27
De controller opbergen.....	28
Gebruik zonder ondersteuning van de motor.....	28
Hoofdschakelaar (Fig. E-A).....	28
<b>Controller (fig. E-1)</b> .....	<b>28</b>
Uitleg van de items op het display .....	28
Toetsen.....	28
<b>Programma's</b> .....	<b>29</b>
Handmatige modus.....	29
Voorgeprogrammeerde programma's (P1~P5) .....	29
<b>Garantie</b> .....	<b>29</b>
<b>Reiniging en onderhoud</b> .....	<b>30</b>
Defecten en storingen.....	30
<b>Gebruiksstoringen</b> .....	<b>30</b>
<b>Verplaatsen en opslag</b> .....	<b>30</b>
Aanvullende informatie .....	30
<b>Technische gegevens</b> .....	<b>30</b>
<b>Verklaring van de fabrikant</b> .....	<b>30</b>
<b>Disclaimer</b> .....	<b>31</b>

## Welkom

Welkom in de wereld van Tunturi Fitness!  
Hartelijk dank voor uw aankoop van dit Tunturi-toestel. Tunturi biedt een grote verscheidenheid aan professionele toestellen zoals crosstrainers, loopbanden, fietstrainers, roeimachines, krachtbanken, multistations en accessoires. Het Tunturi-toestel is geschikt voor de hele familie, onafhankelijk van de conditie. Meer informatie vindt u op de website [www.tunturi.com](http://www.tunturi.com)

## Belangrijke Informatie

Deze handleiding is een essentieel onderdeel van uw trainingsapparatuur. Lees alle instructies in deze handleiding voordat u de apparatuur in gebruik neemt. De volgende voorzorgsmaatregelen moeten altijd in acht worden genomen:

## Veiligheidswaarschuwingen

### ⚠ WAARSCHUWING

- Lees de veiligheid-waarschuwingen en de instructies. Het niet opvolgen van de veiligheid-waarschuwingen en de instructies kan persoonlijk letsel of beschadiging van het toestel veroorzaken. Bewaar de veiligheid-waarschuwingen en instructies voor toekomstig gebruik.

### ⚠ WAARSCHUWING

- Hartslag-bewakingssystemen kunnen onnauwkeurig zijn. Overmatig trainen kan leiden tot ernstig letsel of de dood. Als u zich duizelig voelt, stop dan onmiddellijk met trainen.
- Het toestel is uitsluitend geschikt voor huishoudelijk gebruik. Het toestel is niet geschikt voor commercieel gebruik.
- Het maximum gebruik is beperkt tot 2 uur per dag
- Het gebruik van dit toestel door kinderen of personen met fysieke, sensorische, geestelijke of motorische handicaps, of met gebrek aan ervaring en kennis kan gevaar veroorzaken. De personen die verantwoordelijk zijn voor hun veiligheid moeten uitdrukkelijke instructies geven of toezicht houden op het gebruik van het toestel.
- Laat uw gezondheid door een arts controleren voordat u met uw training begint.
- Als u misselijkheid, duizeligheid of andere abnormale symptomen ervaart, stop dan onmiddellijk met uw training en raadpleeg een arts.
- Om spierpijn en te zware belasting te voorkomen, moet u elke training beginnen met een warming-up en eindigen met een cooling-down. Vergeet niet om uw spieren te strekken aan het einde van de training.
- Het toestel is uitsluitend geschikt voor gebruik binnenshuis. Het toestel is niet geschikt voor gebruik buitenshuis.
- Gebruik het toestel alleen in een omgeving met voldoende ventilatie. Gebruik het toestel niet in een tochtige omgeving om geen kou te vatten.
- Gebruik het toestel alleen in een omgeving met een omgevingstemperatuur tussen 10 °C~35 °C. Berg het toestel alleen op bij een omgevingstemperatuur tussen 5 °C~45 °C.
- Gebruik het toestel niet in een vochtige omgeving. Berg het toestel niet op in een vochtige omgeving. De luchtvochtigheid mag nooit meer zijn dan 80%.
- Gebruik het toestel alleen voor het doel waarvoor het gemaakt is. Gebruik het toestel niet voor andere doelstellingen dan beschreven in de handleiding.
- Gebruik het toestel niet als een onderdeel is beschadigd of niet goed werkt. Raadpleeg uw dealer als een onderdeel is beschadigd of niet goed werkt.
- Houd uw handen, voeten en andere lichaamsdelen uit de buurt van de bewegende delen.
- Houd uw haar uit de buurt van de bewegende delen.
- Draag geschikte kleding en schoenen.
- Houd kleding, sieraden en andere voorwerpen uit de buurt van de bewegende delen.
- Zorg ervoor dat het toestel slechts door één persoon tegelijk wordt gebruikt.

- Het toestel mag niet worden gebruikt door personen die meer dan 100 kg (220 lbs) wegen.
- Maak het toestel niet open zonder eerst uw dealer te raadplegen.

### Elektrische veiligheid

- Controleer voor gebruik altijd of de netspanning gelijk is aan de spanning op het typeplaatje van het toestel.
- Gebruik geen verlengsnoer.
- Houd het snoer uit de buurt van warmte, olie en scherpe randen.
- Verander of wijzig het snoer of de stekker niet.
- Gebruik het toestel niet als het snoer of de stekker beschadigd is of niet goed werkt. Als het snoer of de stekker is beschadigd of niet goed werkt, raadpleeg dan uw dealer.
- Rol het snoer altijd helemaal uit.
- Laat het snoer niet onder het toestel door lopen. Laat het snoer niet onder een kleed door lopen. Plaats geen voorwerpen op het snoer.
- Zorg ervoor dat het snoer niet over de rand van een tafel hangt. Zorg ervoor dat niemand per ongeluk achter het snoer kan blijven haken of erover kan struikelen.
- Laat het toestel niet onbewaakt achter wanneer de stekker in het stopcontact zit.
- Trek niet aan het snoer als u de stekker uit het stopcontact wilt halen.
- Verwijder de stekker uit het stopcontact wanneer het toestel niet in gebruik is, vóór montage of demontage en vóór reiniging en onderhoud.

### ⚠ WAARSCHUWING

- Gebruik nooit water of andere vloeistof direct op of in de buurt van de apparatuur. Als er vocht nodig is om de machine te reinigen, maak dan alleen gebruik van een vochtige doek.
- Direct gebruik van vloeistof op de apparatuur is schadelijk voor de onderdelen en kan leiden tot een elektrische schok als gevolg van kortsluiting.  
Dit kan leiden tot ernstig persoonlijk letsel of zelfs de dood.

## Montage instructies

### Beschrijving afbeelding A

De illustratie laat zien hoe de trainer er na de montage uitziet. U kunt dit als referentie gebruiken tijdens de montage, maar volg de montageschappen altijd in de juiste volgorde, zoals aangegeven op de afbeeldingen.

### Beschrijving afbeelding B

De illustratie laat zien welke componenten en onderdelen er in uw pakket moeten zitten.

### ⚠ OPMERKING

- Kleine onderdelen kunnen soms enigszins verborgen verpakt zitten in holle ruimtes in het beschermende piepschuimmateriaal om het product.
- Raadpleeg uw dealer als een onderdeel ontbreekt.

### Beschrijving afbeelding D

Op de afbeeldingen staat aangegeven in welke volgorde de trainer moet worden gemonteerd.

### ⚠ OPMERKING

- De artikelnummers die in de montageschappen worden weergegeven, beginnen met de onderdeeltekening die in de online versie van de gebruikershandleiding te vinden is.

### ⚠ WAARSCHUWING

- Monteer het apparaat in de aangegeven volgorde.
- Draag en verplaats het toestel met minstens twee personen.

### ⚠ VOORZICHTIG

- Zet het toestel op een stevige, vlakke ondergrond.
- Zorg voor een beschermende laag onder het toestel om schade aan het vloeroppervlak te voorkomen.
- Houd rondom de apparatuur ten minste een bewegingsruimte van 100 cm.
- Raadpleeg de illustraties voor de juiste assemblage van het toestel.

### Aanvullende montage-informatie

#### D2 Correcte montage van de pedalen

### ⚠ OPMERKING

- Wat links en rechts is, wordt bepaald vanuit de positie op de fiets.

#### Rechter pedaal

- Kijk of er een "R"- of "L"-markering op de pedaalas staat
- Monteer het rechterpedaal "R" in de rechtercrank.
  - Draai eerst de pedaalas met de hand met de klok mee.
  - Gebruik de steeksleutel om het pedaal goed vast te draaien.

#### Linker pedaal

- Monteer het linkerpedaal "L" in de linkercrank.
- Draai eerst de pedaalas met de hand tegen de klok in.
- Gebruik de steeksleutel om het pedaal goed vast te draaien.

### ⚠ LET OP

- Bewaar, nadat u het apparaat in elkaar hebt gezet, het gereedschap dat bij dit product is geleverd. Dit met het oog op service op een later tijdstip.

## Gebruik

### De controller uit de opbergruimte halen

U kunt de controller van het toestel uit de opbergruimte halen en tijdens de training in de hand houden om de training eenvoudig te kunnen aanpassen.

- Til met uw vingertoppen de onderkant van de controller eruit.
- Trek de controller voorzichtig naar buiten. Deze blijft met een gekrulde telefoonkabel met het toestel verbonden (kabel lengte ± 1,2 meter).
- U kunt de controller tijdens de training in de hand houden en gebruiken om de training aan te passen.

### ⚠ WAARSCHUWING

- Voorkom dat de gekrulde telefoonkabel tijdens de training tussen de bewegende delen van het toestel vast komt te zitten.

## De controller opbergen

Als u klaar bent met de training raden wij u aan om de controller weer op te bergen.

- Beweeg de controller in een vloeiende beweging terug in de richting van de opbergruimte van het toestel, met het bedrade uiteinde van de controller eerst.
- De kabel wordt weer opgerold en weer in de opbergruimte getrokken. Daarbij is mogelijk enige geleiding vereist.
- Klik de controller weer goed vast zodat deze niet uit de opbergruimte kan vallen.

### ⚠ WAARSCHUWING

- De controller moet gemakkelijk en zonder al te veel moeite weer in de opbergruimte passen. Als dit te veel inspanning vergt, controleer dan of de gekrulde telefoonkabel goed naar binnen is getrokken en niet verhindert dat de controller in de opbergruimte past.

## Gebruik zonder ondersteuning van de motor

Het toestel kan vrijlopend worden gebruikt zonder gevaar voor interne beschadigingen. Daarvoor moet de hoofdschakelaar in de uitstand staan, wat betekent dat er geen snelheidsweergave is en geen ondersteuning voor bewegingen.

De natuurlijke weerstand van de bewegende delen in het toestel kan niet worden gewijzigd of op een ander niveau worden ingesteld.

## Hoofdschakelaar (Fig. E-A)

Het toestel is uitgerust met een hoofdschakelaar om het toestel volledig uit te schakelen.

### Starten van het toestel:

- Plaats de stekker in het stopcontact.
- Zet de hoofdschakelaar in de aan-stand (ON).

### Stoppen van het toestel:

- Zet de hoofdschakelaar in de uit-stand (OFF).
- Verwijder de stekker uit het stopcontact.

## Controller (fig. E-1)

### ⚠ LET OP

- Stel de controller niet bloot aan direct zonlicht.
- Droog het oppervlak van de controller wanneer er zweetdruppels op zitten.
- Leun niet op de controller.
- Raak de toetsen van de controller alleen aan met het topje van uw vinger. Zorg ervoor dat het scherm niet aanraakt met uw nagels of met scherpe voorwerpen.

### ⚠ OPMERKING

- De console gaat niet over naar de stand-bystand, maar blijft in de aan-stand.
- Zet het toestel uit als u het niet gebruikt.

## Uitleg van de items op het display

### Scan (scannen)

- Scan automatisch de weergegeven parameters voor: Speed (snelheid), Time (tijd), Dist. (afstand) en Cal. (calorieën)
- Elke weergave wordt 4 seconden getoond.
- Scan-ledlampje gaat branden, wanneer de scanfunctie actief is.

### Speed (snelheid)

- Toont de snelheid in instellingsniveau 1~12.
- Speed-ledlampje gaat branden, wanneer de parameter voor Snelheid wordt getoond.

### Time (tijd)

- Toont de gelopen tijd in de trainingsmodus.
- Toont de doeltijd in de programmeringsmodus.  
Weergave van parameter-eenheden: 00:00 Minuten:Seconden
- Time-ledlampje gaat branden, wanneer de parameter voor Tijd wordt getoond.

### Dist. (afstand)

- Toont de resterende trainingstijd in aftellende modus.  
Weergave van parameter-eenheden: 0.000 Km.Meter.
- Dist.- ledlampje gaat branden, wanneer de parameter voor Afstand wordt getoond.

### Cal. (calorieën)

- Toont de verbrande hoeveelheid calorieën in de trainingsmodus.  
Weergave van parameter-eenheden: 000,0 Calorieën.
- Cal.- ledlampje gaat branden, wanneer de parameter voor Calorieën wordt getoond.

### ⚠ OPMERKING

- Deze gegevens vormen een ruwe indicatie die kan worden gebruikt om verschillende trainingssessies met elkaar te vergelijken. Ze mogen niet voor medische doeleinden worden gebruikt.

## Toetsen

### Start / Stop

- Start de geselecteerde training als het toestel in de stopmodus staat.
- Stop de huidige training als het toestel in de trainingsmodus staat.

### Mode (modus)

- Met deze toets selecteert u de programmeringsmodus als het toestel in de ruststand staat.
- Bevestig de instelling om naar de volgende stap in de programmeringsmodus te gaan.
- Verander van displaymodus wanneer het toestel in de trainingsmodus staat.

### Time (tijd)

- Met deze toets stelt u de tijd in voor de training (1 ~ 15 min. ± 1 minuut)
- Druk eenmaal op de toets om de tijd met een minuut te verhogen. Houd de toets ingedrukt om het proces te versnellen.

### ⚠ OPMERKING

- In de programmeringsmodus kan de tijd slechts met één minuut per druk op de toets worden verhoogd. Wanneer de instelling voor 15 minuten is bereikt, begint de instelling weer bij 1 minuut en wordt de cyclus herhaald.

### Reverse (omkeren)

- Met deze toets stelt u de draairichting van de pedalen in op achteruit als deze in vooruit staat.
- Met deze toets stelt u de draairichting van de pedalen in op vooruit als deze in achteruit staat.
- Als u in de bedrijfsmodus op de toets 'Reverse' (omkeren) drukt, komt het toestel rustig tot stilstand en blijft ongeveer 2 seconden stilstaan, voordat de motor kan overgaan naar de omkeermodus.

**⚠ OPMERKING**

- Wanneer het toestel in de modus voor het omkeren van de richting staat, kan geen van de toetsen worden gebruikt totdat het toestel weer in beweging is gezet.

**Speed +/- Speed -**

- Druk op 'Speed+' om de snelheid te verhogen tot het gewenste ondersteuningsniveau voor de gemotoriseerde snelheidsmodus.
- Druk op 'Speed-' om de snelheid te verlagen tot het gewenste ondersteuningsniveau voor de gemotoriseerde snelheidsmodus.
- Druk eenmaal op de toets om één niveau omhoog/omlaag te gaan. Houd de toets ingedrukt om het proces te versnellen.
- In de onderstaande tabel wordt elk niveau weergegeven met het bijbehorende beginnende toerental ( rpm - rotaties per minuut).

Speed	1	2	3	4	5	6	7	8	9	10	11	12
RPM	35	39	43	48	52	56	60	64	68	73	77	80

**Speed = Snelheid**

**Programma's**

**Handmatige modus**

Het toestel beschikt over een handmatige modus, waarin de gebruiker op elk moment het snelheidsniveau kan selecteren en aanpassen. Om deze modus te selecteren:

- Druk op de toets 'Mode' (modus) om de programmeringsmodus te openen.
- Druk op de toets 'Mode' totdat '-.-.-.' wordt weergegeven, dat staat voor de handmatige modus.
- Druk op de toetsen 'Speed +/-' om de gewenste ondersteuningsmodus voor de snelheid in te stellen. De standaardinstelling voor de snelheid is 1.
- Druk op de toets 'Time' om de gewenste trainingstijd in te stellen binnen een bereik van 1~15 minuten. De standaardinstelling voor de trainingstijd is 10 minuten.
- Druk op de toets 'Start / Stop' om uw training te starten.
- Druk op de toets 'Speed +/-' om op elk moment de ondersteuning op de gewenste snelheid in te stellen.
- Druk op de toets 'Reverse' (omkeren) om op elk moment de gewenste bewegingsrichting van de ondersteuning in te stellen.
- Wanneer de door u ingestelde trainingstijd is bereikt, komt de machine rustig tot stilstand.

**Voorgeprogrammeerde programma's (P1~P5)**

Het toestel heeft 5 voorgeprogrammeerde programma's met verschillende profielen.

Elk profiel heeft een voorgeprogrammeerd profiel voor het veranderen van snelheid en richting.

- De onderstaande tabel bevat elk voorgeprogrammeerd profiel. Elk segment duurt 30 seconden en wordt voortdurend afgewisseld tot de trainingstijd is afgelopen en het toestel rustig tot stilstand komt.

	Richting	↺	↺	↺	↺	↺	↻	↻	↻	↻	↻
<b>P1</b>	<b>Speed</b>	1	2	3	4	5	1	2	3	4	5
<b>P2</b>	<b>Speed</b>	2	3	4	5	6	2	3	4	5	6
<b>P3</b>	<b>Speed</b>	3	5	7	9	11	3	5	7	9	11
<b>P4</b>	<b>Speed</b>	4	6	8	10	12	4	6	8	10	12
<b>P5</b>	<b>Speed</b>	5	10	5	10	--	5	10	5	10	-

**Speed = Snelheid**

Om uw voorkeursprofiel te kiezen:

- Druk op de toets 'Mode' (modus) om de programmeringsmodus te openen.
- Druk op de toets 'Mode' tot de gewenste profielmodus wordt weergegeven.
- Druk op de toets 'Time' om de gewenste trainingstijd in te stellen binnen een bereik van 1~15 minuten. De standaardinstelling voor de trainingstijd is 10 minuten.
- Druk op de toets 'Start / Stop' om uw training te starten.
- Druk op de toets 'Level +/-' om op elk moment de gewenste snelheid van de ondersteuning in te stellen.
- Druk op de toets 'Reverse' (omkeren) om op elk moment de gewenste bewegingsrichting van de ondersteuning in te stellen.

**⚠ OPMERKING**

- Als u de snelheid of richting wilt wijzigen terwijl u een voorgeprogrammeerd profiel gebruikt, wordt de wijziging alleen toegepast op het segment van het programma waarin u zich op dat moment bevindt. Het toestel blijft het voorgeprogrammeerde profiel volgen wanneer het overgaat naar het volgende profielsegment.
- Wanneer de door u ingestelde trainingstijd is bereikt, komt de machine rustig tot stilstand.

**Garantie**

**Garantie voor eigenaars van Tunturi trainingsapparatuur**

**Garantievoorwaarden**

De consument heeft recht op de geldende wettelijke rechten met betrekking tot de handel in consumptiegoederen die worden vermeld in de nationale wet- en regelgeving. Deze garantie zal deze rechten niet beperken. De garantie voor de eigenaar geldt alleen wanneer het apparaat wordt gebruikt in een door Tunturi New Fitness BV voor dat specifieke apparaat toegestane omgeving en wordt onderhouden volgens de aanwijzingen. De goedgekeurde omgeving en onderhoudsinstructies voor het product staan vermeld in de "gebruikershandleiding" van het product. De "gebruikershandleiding" kan worden gedownload van onze website. <http://manuals.tunturi.com>

**Garantievoorwaarden**

De garantievoorwaarden gaan in vanaf de datum van aankoop. Deze kunnen per land verschillen. Vraag in de winkel bij u in de buurt naar de garantievoorwaarden.

**Garantiedekking**

In geen enkele omstandigheid zal Tunturi New Fitness BV of een wederverkoper van Tunturi aansprakelijk zijn voor eventuele indirecte schade geleden door de koper, zoals verlies van gebruiksnuut of inkomstenderving of andere indirecte economische gevolgen.

**Garantiebeperkingen**

De garantie dekt defecten van het toestel die het gevolg zijn van materiaalfouten of onjuist uitgevoerd werk, mits het toestel zijn originele samenstelling heeft. De garantie betreft alleen defecten die blijken tijdens normaal gebruik overeenkomstig de meegeleverde gebruiksaanwijzing, mits de montage-, onderhouds- en gebruiksaanwijzingen van Tunturi zijn opgevolgd. Tunturi New Fitness BV en zijn wederverkopers zijn niet aansprakelijk voor defecten tengevolge van factoren waarop zij geen invloed kunnen uitoefenen. De garantie betreft alleen de eerste eigenaar van het toestel en is alleen geldig in landen waar een geautoriseerde importeur van Tunturi New Fitness BV is gevestigd. De garantie betreft

geen trainingstoestellen of onderdelen die zijn gewijzigd zonder toestemming van Tunturi New Fitness BV. De garantie dekt geen defecten tengevolge van normale slijtage, onjuist gebruik, gebruik in omstandigheden waarvoor het toestel niet is bedoeld, corrosie of schade ontstaan tijdens laden of transport.

De garantie geldt niet voor geluiden die ontstaan door het gebruik, als ze het gebruik van het apparaat niet wezenlijk belemmeren en niet veroorzaakt zijn door een defect aan het apparaat.

De garantie omvat ook geen onderhoudsmaatregelen, zoals reiniging, smering of normale inspectie van onderdelen, noch dergelijke montagewerkzaamheden die de klant zelf kan uitvoeren en die geen speciale demontage en montage van het toestel vereisen. Dit soort maatregelen zijn bijv. vervanging van monitoren, pedalen of andere vergelijkbare eenvoudige onderdelen. Garantieherstel dat is uitgevoerd door een ander dan de geautoriseerde Tunturi-vertegenwoordiger wordt niet vergoed. De garantie geldt alleen voor normaal, voorgeschreven gebruik van het product zoals beschreven in de handleiding.

## Reiniging en onderhoud

Het toestel vereist geen speciaal onderhoud. Het toestel heeft geen kalibratie wanneer het wordt geassembleerd, gebruikt en onderhouden overeenkomstig de instructies.

### ⚠ WAARSCHUWING

- Verwijder voor reiniging of onderhoud de stekker uit het stopcontact.
  - Gebruik geen oplosmiddelen om het toestel te reinigen.
- Gebruik Reinig het toestel na elk gebruik met een zachte absorberende doek.
  - Controleer regelmatig of alle schroeven en moeren goed vast zitten.
  - Smeer indien nodig de draaipunten.

## Defecten en storingen

Ondanks voortdurende kwaliteitscontrole kan het gebeuren dat het toestel door individuele onderdelen defect is of niet goed werkt. In de meeste gevallen zal het voldoende zijn om het defecte onderdeel te vervangen.

- Als het toestel niet goed werkt, neem dan onmiddellijk contact op met de dealer.
- Geef het modelnummer en serienummer van het toestel op aan de dealer. Vertel wat de aard van het probleem is, hoe het toestel wordt gebruikt en wanneer u het toestel heeft gekocht.

## Gebruiksstoringen

Ondanks voortdurende kwaliteitscontroles, kunnen er defecten of storingen optreden die het gevolg zijn van het niet goed functioneren van onderdelen die in de looptrainer zijn gebruikt. In de meeste gevallen is het onnodig om het gehele apparaat ter reparatie aan te bieden, aangezien de storing meestal kan worden opgelost door het vervangen van het defecte onderdeel.

Mochten er storingen optreden bij het gebruik van de trainer, neem dan onmiddellijk contact op met uw Tunturi dealer. Vermeld daarbij altijd het model en het serienummer van uw Tunturi trainer, de eventuele storingscode en door wie de trainer is geïnstalleerd.

Vermeldt bij het bestellen van onderdelen het model, het serienummer van het apparaat en het nummer van het onderdeel. Op de laatste pagina's van deze gids vindt u de onderdelenlijst.

## Foutcodes

Als de display een foutcode toont (aangegeven met "E"/ "DC" + nummer), start dan het toestel opnieuw op en controleer of de foutcode nog steeds op de display verschijnt. Als de display nog steeds de foutcode toont, neem dan onmiddellijk contact op met de dealer.

## Verplaatsen en opslag

### ⚠ WAARSCHUWING

- Draag en verplaats het toestel voorzichtig.
- Zet het toestel na het verplaatsen weer voorzichtig neer.
- Om beschadiging van de vloer te voorkomen, plaatst u het toestel op een extra beschermende onderlaag.
- Verplaats en til het toestel voorzichtig over oneffen oppervlakken.
- Draag het toestel niet aan de pedalen, maar draag het aan de daarvoor bedoelde handgreep bovenop de behuizing.
- Sla het toestel op in een ruimte met zo weinig mogelijk temperatuurschommelingen.

## Aanvullende informatie

### Afvoeren van verpakkingsmateriaal

Overheids-richtlijnen geven aan dat we de hoeveelheid afvalmateriaal afgevoerd naar stortplaatsen moeten verminderen. Daarom vragen we u al het afvalmateriaal op verantwoordelijke wijze af te voeren naar openbare recycling-centra.

### Verwijdering aan het eind van de levensduur.

We hopen dat u jarenlang plezier hebt van uw fitnessapparaat. Er komt echter een moment waarop het fitnessapparaat het eind van de bruikbare levensduur heeft bereikt. Onder de Europese AEEA-wetgeving bent u verantwoordelijk voor het op de juiste wijze afvoeren van uw fitnessapparaat naar een erkend openbaar inzamelpunt.

## Technische gegevens

Parameter	Meet- eenheid	Waarde
Netspanning	VAC	210 ~ 240
Spanning frequentie	HZ	50 ~ 60
Snelheid	Niveaus	1 ~ 15
Lengte	Cm	42.0
Breedte	Cm	40.0
Hoogte	Cm	29.0
Gewicht	Kg	4.5
Hartslagmeting beschikbaar via:	handgreepcontact 5.3~ 5.4 KHz. Bluetooth (BLE) ANT+	<input checked="" type="checkbox"/> <input checked="" type="checkbox"/> <input checked="" type="checkbox"/> <input checked="" type="checkbox"/>

## Verklaring van de fabrikant

---

Tunturi New Fitness BV verklaart dat het product voldoet aan de volgende normen en richtlijnen: EN 957 (HC), 2014/30/EU. Het product is derhalve voorzien van het CE-label.

08-2021

Tunturi New Fitness BV  
Purmerweg 1  
1311 XE Almere  
The Netherlands

## Disclaimer

---

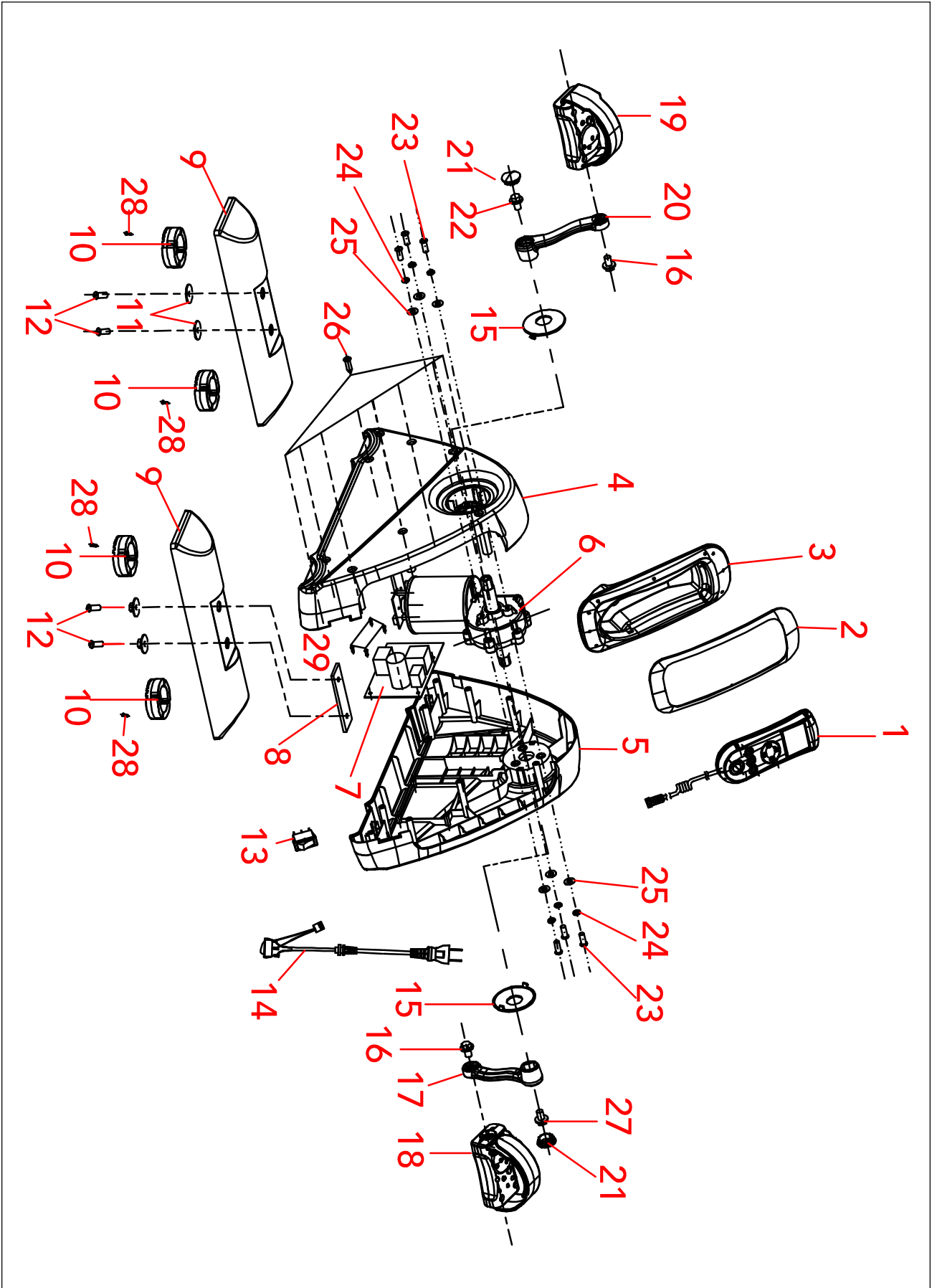
© 2021 Tunturi New Fitness BV  
Alle rechten voorbehouden.

- Het product en de handleiding zijn aan veranderingen onderhevig.
- Specificaties kunnen zonder verdere kennisgeving worden veranderd.
- Raadpleeg onze website voor de meest recente versie van de gebruikershandleiding.





# Exploded view



NR	Description	Specs	Qty
1	Hand control unit		2
2	Hand control unit storage box rim		1
3	Hand control unit storage box		1
4	Main body cover (LH)		1
5	Main body cover (RH)		1
6	Motor assembly unit	220 Volt	1
7	Circuit board (PCB)	220 volt	2
8	Frame support foot fixing plate	90x30x3 mm	1
9	Frame support foot		1
10	Support foot footpad		1
11	Flat washer	Ø6x Ø25x1.5T	1
12	Screw	M6	1
13	Power switch	(white)	1
14	Power main cable	1800mm	1
15	Main cover crank insert cover	ABS	1
16	Pedal fixing bolt		4
17	RH Crank	9/ 16 inch	4
18	RH Pedal	9/ 16 inch	4
19	LH Pedal	9/ 16 inch	6
20	LH Crank	9/ 16 inch	9
21	Crank fixing bolt socket cover		2
22	Crank fixing bolt (LH)	M6x 16-L	4
23	Shoulder bolt	M6x16	6
24	Spring washer	Ø6	6
25	Flat washer	Ø6x Ø14x1.5T	4
26	Tapping screw (PH)	ST4x16	2
27	Crank fixing bolt (RH)	M6x 16-L	2
28	Tapping screw	ST3x12	2
29	Protective sinc plate & screw assy	ST3x8	1



**TUNTURI**®

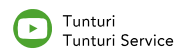
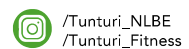
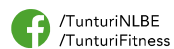
**FEEL BETTER EVERY DAY**

**TUNTURI NEW FITNESS B.V.**

Purmerweg 1  
1311 XE Almere  
The Netherlands

P.O. Box 60001  
1320 AA Almere  
The Netherlands

info@tunturi.com  
www.tunturi.com



2021130-W