

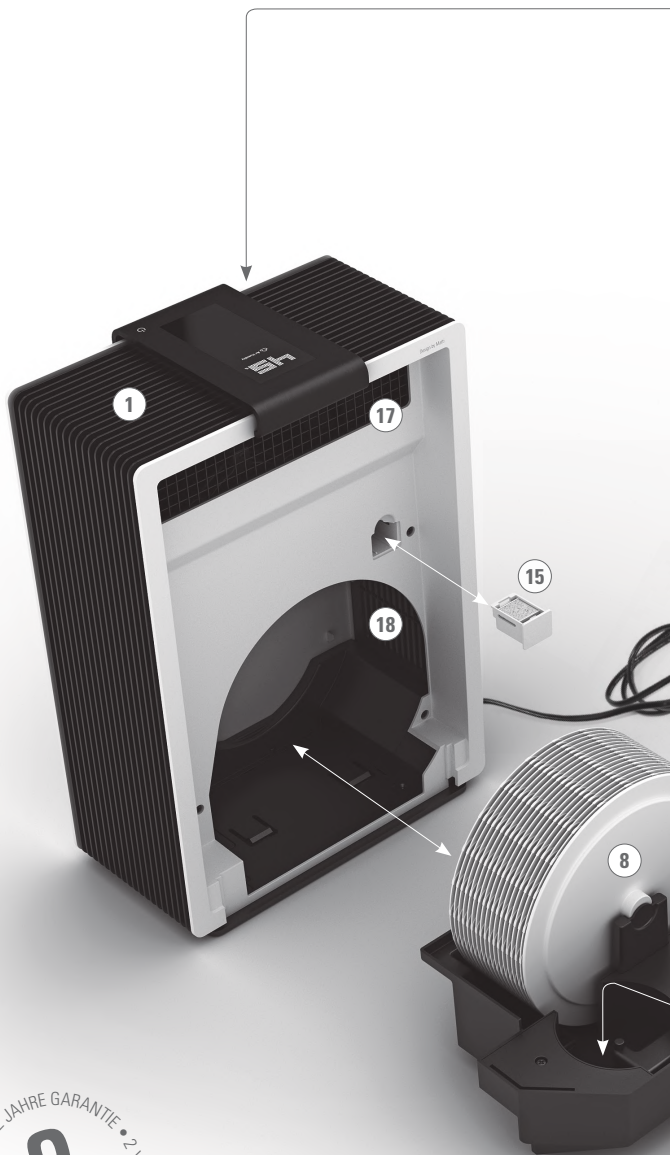
Robert

Gebrauchsanweisung
Operating instructions
Mode d'emploi
Istruzioni per l'uso
Manual de instrucciones
Gebruiksaanwijzing
Brugsanvisning
Käyttöohje
Bruksanvisning
Bruksanvisning



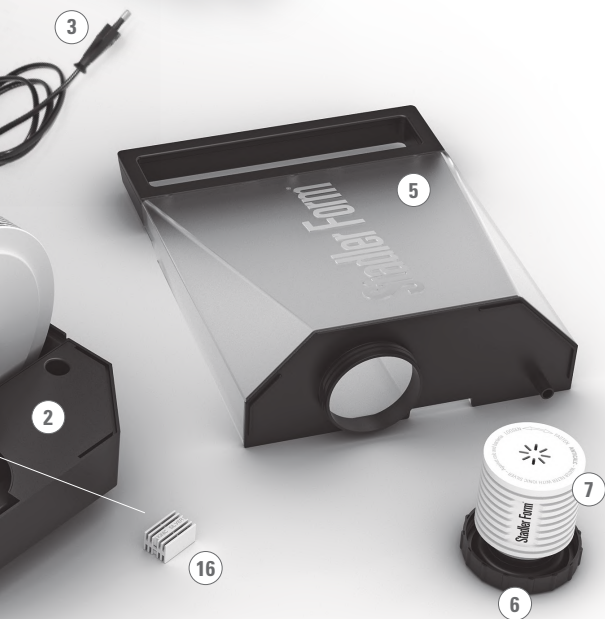
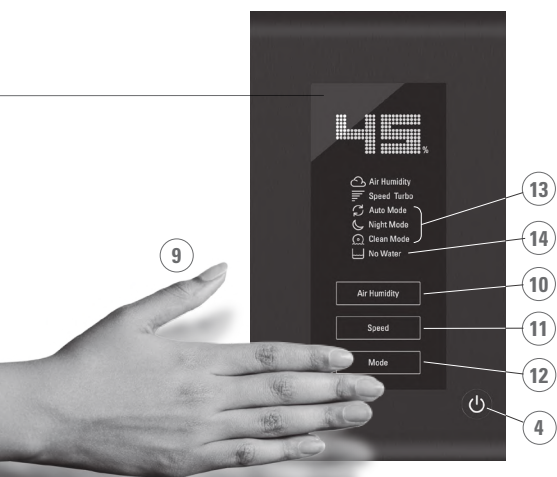
Stadler Form®

Robert



2 JAHRE GARANTIE • 2 ANNEES DE GARANTIE • 2 YEARS WARRANTY

2



Gefeliciteerd! U hebt zojuist de bijzondere luchtwasser (luchtreiniger en luchtbevochtiger) ROBERT aangeschaft. Hij zal u veel plezier doen en de ruimtelucht voor u verbeteren.

Zoals met alle elektronische apparaten, is zorgvuldig gebruik noodzakelijk om verwonding, brandschade of schade aan het apparaat te vermijden. Bestudeer de instructies nauwkeurig en volg de adviezen op het apparaat zelf, alvorens het apparaat voor het eerst te gebruiken.

Apparaatbeschrijving

Het apparaat bestaat uit de volgende onderdelen:

1. Luchtwasserbehuizing met motor
2. Waterlader van luchtwasser
3. Netkabel voor voeding
4. Aan/uitschakelaar
5. Watertank met draaghendel
6. Deksel van watertank
7. Antikalkpatroon (optioneel)
8. Verdamperschijven
9. Bewegingssensor (beweging over de display activeert toetsen)
10. Toets voor selectie van de gewenste luchtvochtigheidsgraad (hygrostaat: 35-65% of continue werking «CO»), symbooltje «Air Humidity»
11. Toets voor selectie van de ventilatorsnelheid (1, 2, 3, 4 = Turbo), symbooltje «Speed»
12. Toets voor selectie van de modus (Auto Modus, Nachtmodus, Reinigingsmodus)
13. Symbooltje van de geselecteerde modus («Auto Mode», «Night Mode», «Clean Mode»)
14. Indicator voor laag waterpeil, symbooltje «No Water»
15. Aromacontainer
16. Ionic Silver Cube™
17. Luchtinlaat
18. Luchtuitlaat

Belangrijke veiligheidsinstructies

Lees de instructies zorgvuldig door voordat u het apparaat voor het eerst gebruikt en bewaar deze handleiding voor later gebruik; geef hem, indien nodig, door aan de volgende eigenaar.

- Stadler Form is op geen enkele wijze aansprakelijk voor verlies of schade ten gevolge van het nalaten van deze instructies.
- Het apparaat dient alleen in huis te worden gebruikt of voor de doeleinden die in deze instructies worden beschreven. Interferentie op het toestel door onbevoegden kan leiden tot gevaar voor de gezondheid.
- Dit apparaat kan worden gebruikt door kinderen van 8 jaar en ouder en personen met gereduceerde fysieke, zintuiglijke of mentale capaciteiten of met een tekort aan ervaring en kennis, vooropgesteld dat ze onder toezicht staan of instructies hebben gekregen m.b.t. het gebruik van het apparaat op een veilige wijze en begrijpen welke gevaren er kunnen optreden. Laat kinderen het apparaat niet als speelgoed gebruiken. Reiniging en gebruikersonderhoud mogen niet door kinderen zonder toezicht worden uitgevoerd.

- Sluit de kabel alleen op wisselstroom aan. Let op de spanningsgegevens op het apparaat.
- Gebruik geen beschadigde verlengkabels.
- De netkabel mag niet over scherpe kanten heen worden getrokken of worden vastgeklemd.
- De stekker mag nooit aan de netkabel of met natte handen uit de contactdoos worden getrokken.
- Deze luchtbevochtiger mag niet bij een ligbad, een douche of een zwembad worden gebruikt (minimumafstand van 3 m aanhouden). Plaats het apparaat zo dat personen het apparaat vanaf de rand van het ligbad niet kunnen aanraken.
- Plaats het apparaat niet in de buurt van een warmtebron. De netkabel mag niet aan rechtstreekse hittewerking (bijv. heet fornuisplaat, open vlammen, hete strijkzool of kachel) worden blootgesteld, netkabel tegen olie beschermen.
- Let erop dat het apparaat bij het gebruik een goede stabiliteit heeft en men niet over de netkabel kan struikelen.
- Het apparaat is niet tegen spattend water beschermd.
- Uitsluitend voor gebruik binnenshuis.
- Het apparaat niet buitenshuis opbergen.
- Het apparaat op een droge en voor kinderen niet toegankelijke plaats bewaren (inpakken).
- Als de netkabel beschadigd is, dient deze door de fabrikant of een door de fabrikant goedgekeurd servicebedrijf of soortgelijk gekwalificeerd personeel te worden vervangen om schade te voorkomen.
- Vóór willekeurig onderhoud of reiniging en na elk gebruik, dient u het apparaat uit te schakelen en de voedingskabel uit het stopcontact te halen.

Ingebruikname/bediening

1. Plaats Robert op de gewenste plek op een platte bodem. Sluit de netadapter (3) op het apparaat aan en steek de adapter in een geschikt stopcontact.
2. Verwijder de watertank (5) door het bij het hendel vast te houden en voorzichtig terug te trekken. Schroef het deksel (6) van de watertank los en vul de watertank met schoon, koud kraanwater. Schroef vervolgens het deksel terug op de watertank. Plaats de watertank op de waterlade (2). De waterlade vult nu geleidelijk aan met water uit de watertank. Belangrijk: transporteer Robert niet zolang hij met water gevuld is. Het water kan overlopen.
3. Druk op de Aan/Uitschakelaar (4) om Robert in te schakelen. De actuele, relatieve vochtigheid staat op de display weergegeven in % («Air Humidity»). De «No Water» indicator (14) brandt wanneer het apparaat onvoldoende water bevat. Het snelheidsniveau staat ingesteld op de laagste snelheid en de gewenste luchtvochtigheid is ingesteld op continue werking.
4. Als de bewegingssensor voor 10 seconden geen enkele beweging waarneemt, schakelt de verlichting van de toetsen en symbooltjes uit (alleen de actuele, relatieve vochtigheid «Air Humidity» zal worden weergegeven in %). Activeer de toetsen door uw hand over de display (9) te bewegen. U kunt de display ook activeren door het onderste gedeelte met uw hand aan te raken.

5. Als er geen modus is ingesteld, kan de gewenste luchtvochtigheid worden aangepast (tussen 35-65% en continue werking «CO»): Druk op de toets «Air Humidity». De display zal knipperen. U kunt nu de gewenste luchtvochtigheid instellen in stappen van 5% door meerdere keren op de toets «Air Humidity» te drukken (de display zal knipperen terwijl de instellingen worden aangepast). De geselecteerde waarde wordt opgeslagen wanneer voor ca. 10 seconden geen verdere instellingen verandert. De display wisselt op de actuele, gemeten luchtvochtigheid. Info: Zodra de gewenste luchtvochtigheid is bereikt, stopt het apparaat en begint de display te knipperen. De actuele luchtvochtigheid wordt vervolgens ca. elke 30 minuten gemeten (de ventilator draait voor 1-2 minuten). Mocht de gemeten, actuele luchtvochtigheid tot onder de ingestelde waarde vallen, dan begint het apparaat weer met bevochtiging.
6. De prestatie van de bevochtiging hangt af van de ventilatorsnelheid. Als er geen specifieke modus is ingesteld, dan kunt u het snelheidsniveau aanpassen: Druk op de toets «Speed» (activeer indien noodzakelijk eerst de display met een handbeweging). De display zal knipperen. Selecteer nu snelheidsniveau 1, 2, 3 of 4 (Turbo) door meerdere keren op de toets «Speed» te drukken. De niveaus worden weergegeven d.m.v. horizontale balkjes (bijv. 1 balkje = niveau 1).
7. Robert is uitgerust met 3 verschillende voorgeprogrammeerde modi: «Auto Mode», «Night Mode» en «Clean Mode». Druk op de toets «Mode» (activeer indien noodzakelijk eerst de display met een handbeweging). De display zal knipperen. Selecteer de gewenste modus door meerdere keren op de toets «Mode» te drukken:
 - «Auto Mode»: Robert houdt de luchtvochtigheidsgraad automatisch op 45%. Hoe lager de actuele luchtvochtigheidsgraad, hoe hoger het snelheidsniveau van de ventilator automatisch wordt ingesteld (bijv. lager dan 30% = niveau 3, van 31% tot 40% = niveau 2, van 41% tot 45% = niveau 1).
 - «Night Mode»: De displayverlichting wordt tot op minimum verlaagd en de ventilatorsnelheid wordt ingesteld op niveau 1. De gewenste luchtvochtigheidsgraad en ventilatorsnelheid kunnen handmatig worden aangepast.
 - «Clean Mode»: Deze modus wordt gebruikt om het apparaat te reinigen en ontkalken. De verdamperschijven zullen nu draaien, maar de ventilator is niet werkzaam. Er wordt dus geen lucht de kamer in geblazen. Het apparaat zal na 20 minuten in reinigingsmodus stoppen en de «Clean Mode» display begint te knipperen (zie hoofdstuk «Reiniging»).
8. U kunt Robert ook gebruiken om een aromatisch luchtje door de kamer te verspreiden. Wij benadrukken dat aromatische luchtjes uiterst spaarzaam dienen te worden gebruikt, omdat een overmatige dosering tot storingen in en beschadiging van het apparaat kan leiden. U kunt een geur toevoegen door de watertank (5) te verwijderen en de aromacontainer (15) uit het apparaat te trekken. Laat het geurtje direct op het wattenschijfje in de aromacontainer druppelen. Voeg maximaal 1-2 geurdruppeltjes toe aan de aromacontainer.

Tip: U kunt van geurtje veranderen door de aromacontainer uit het apparaat te halen, het wattenschijfje te verwijderen en de container

met wat zeep te reinigen. U kunt vervolgens een nieuw wattenschijfje (commercieel verkrijgbaar) insteken en de gewenste geurdruppeltjes toevoegen.

9. Zodra het symbooltje «No Water» (14) oplicht, moet het apparaat worden bijgevuld met water. Verwijder hiervoor de watertank (5) en vul het met schoon, koud kraanwater. Nadat u de watertank weer terugplaatst, begint het apparaat na enkele seconden automatisch weer te werken.
10. Als u tijdens werking water wilt bijvullen, kunt u de watertank verwijderen en bijvullen. Het apparaat zal voor minstens 30 minuten blijven werken met het water dat nog in het apparaat resteert. Zolang u de watertank binnen deze periode weer terugplaatst, kan het apparaat zonder onderbreking blijven werken.

Belangrijke informatie

Luchtbevochtiging met een luchtwater neemt wat tijd in beslag. Een luchtwater werkt volgens het verdampingsprincipe. In dit proces absorbeert de lucht slechts de hoeveelheid water die het nodig heeft op de huidige temperatuur (zelfregelende luchtbevochtiging). Dit betekent dat het enkele uren kan duren om een meetbaar bevochtigingresultaat te behalen. Als u de luchtwater in een zeer droge omgeving in bedrijf stelt, raden wij u aan het apparaat in te stellen op continue werking («Air Humidity») en het snelheidsniveau op 3 of Turbo («Speed») in te stellen, om de luchtvochtigheidsgraad effectief te verhogen. Hier spelen ook de grootte van de kamer en de ventilatie-intervallen een rol. (Zie ook www.stadlerform.ch/faq).

Reiniging

Vóór willekeurig onderhoud of reiniging en na elk gebruik, schakel het apparaat uit en haal de netkabel (3) uit het stopcontact.

Let op: het apparaat nooit in water onderdompelen (kortsluitingsgevaar).

- De buitenkant met een vochtige doek schoonwrijven en daarna goed drogen.
- Verwijder voor interne reiniging de watertank (5) en trek vervolgens de waterlade (2) met de verdamperschijven (8) uit (vast pakken onder de lade).
- Spoel de waterlade (2) en verdamperschijven (8) af met schoon water **eens per week**, om de vuildeeltjes verwijderd uit de lucht weg te wassen.
- Reinig de waterlade (2), verdamperschijven (8) en watertank (5) grondig met een zacht borsteltje of sponsje en warm water **elke 2 weken**. In het geval van kalkaanslag in de waterlade of watertank, kunt u een ontkalkingsmiddel verdund met water gebruiken (zie instructies van de fabrikant voor mengselverhouding). Spoel de lade en tank vervolgens grondig schoon met kraanwater.
- Ontkalk de verdamperschijven (8) ca. **elke 4 weken**, afhankelijk van de hardheidsgraad van het water. Leeg hiervoor eerst het water dat eventueel in de waterlade (2) resteert. Vul de waterlade vervolgens met een ontkalkingsmiddel (mengselverhouding van oplossing/water volgens de instructies van de fabrikant) tot op 2 cm onder de rand van de lade (laat de verdamperschijven in de lade). Druk de waterlade nu terug in het apparaat (de tank hoeft niet te worden ingestoken). Activeer de toetsen met een handbeweging over de display. Druk driemaal op de toets «Mode» om de reinigingsmodus te starten. Het symbooltje «Clean Mode» zal oplichten.

De verdamperschijven zullen nu draaien, maar de ventilator is niet werkzaam. Er wordt dus geen lucht de kamer in geblazen. Het apparaat zal na 20 minuten in reinigingsmodus stoppen en de «Clean Mode» begint te knipperen. U kunt het reinigingsproces meerdere keren laten lopen, afhankelijk van hoe dik de kalkaanslag is (zie ook Punt 7 onder «Ingebruikname/bediening»). Zodra het reinigingsproces is voltooid, schakel het apparaat uit d.m.v. de Aan/Uitschakelaar (4). Leeg de waterlade en maak het grondig schoon met kraanwater.

Zilveren kubus – Ionic Silver Cube™

De zilveren kubus (16) verhindert door een onafgebroken uitstraling van zilverionen de groei van kiemen en bacteriën in de luchtbevochtiger. De inzet van de zilveren kubus leidt tot een hygiënisch binnenklimaat. De werkingstijd van de zilveren kubus is een jaar. Wij bevelen u daarom aan om ieder nieuw bevochtigingsseizoen de zilveren kubus te vervangen. De ionische zilveren kubus werkt zodra hij met het water in het apparaat in aanraking komt en ook als het apparaat uitgeschakeld is.

Antikalkpatroon (optionele accessoire)

Het antikalkpatroon (7) verlaagt de kalkconcentratie in het water en reduceert dus ook de ontkalkingintervallen. Het patroon dient elke één tot drie maanden te worden vervangen, afhankelijk van de hardheidsgraad van het water (zie tabel).

Wij raden het gebruik van het antikalkpatroon aan als de hardheid van uw water hoger is dan 21 °dH.

Belangrijk: Week de antikalkcartouche vóór het eerste gebruik voor 24 uur in een bad met water (niet in de watertank!). Het hars moet het water absorberen om hoge prestaties te bereiken.

De werkingduur van de cartouche hangt af van de waterhardheid. Met de meegeleverde teststrook kan deze getest worden (teststrook zit vast op de achterkant van deze gebruiksaanwijzing).

1. Teststrook een seconde lang onder water houden.
2. Na ca. een minuut is het resultaat zichtbaar op de teststrook. Enkele van de groene velden worden roze. De waterhardheid wordt door het aantal roze gekleurde velden getoond. Voorbeeld: Bij drie roze gekleurde velden heeft het water de hardheidsgraad > 14°dH.

Roze velden	Waterhardheid	Hardheidsgraad (°dH)	Cartouche is toereikend voor (bij 6 liter/dag)	
			Dagen	Liter
0/1	Zacht	Vanaf 4°dH	60 dagen	ca. 360 L
2	Middelhard	Vanaf 7°dH	30 dagen	ca. 180 L
3	Veeleer hard	Vanaf 14°dH	20 dagen	ca. 120 L
4	Erg hard	Vanaf 21°dH	10 dagen	ca. 60 L

Het patroon wordt op de binnenzijde van het deksel (6) van de watertank

geschroefd. Schroef eerst het tankdeksel (6) van de watertank (5) vast en bevestig het patroon vervolgens op de binnenzijde van het tankdeksel. Dank verbruikte patronen af in het huishoudelijke afval. Dank niet het tankdeksel af wanneer u het patroon vervangt!

Reparaties/verwijdering

- Reparaties aan het toestel dienen te worden verricht door een erkende reparateur. Als onbevoegden interferentie hebben gemaakt op het toestel, dan vervalt de garantie evenals de aansprakelijkheid van Stadler Form.
- Zet het toestel nooit aan wanneer de adapter of de stop beschadigd is, nadat het defect is geweest, het gevallen is of op een andere manier is beschadigd. (barsten/onderbrekingen in het omhulsel).
- Duw geen voorwerp in het toestel. Haal het zuiveringssysteem niet uit elkaar.
- Als het toestel niet meer te repareren is, maak het dan onmiddellijk onbruikbaar en geef het af op het inzamelingspunt.
- Gooi geen elektronische apparatuur weg met het huishoudelijke afval, maar breng het naar een aarvoor aangewezen verzamelpunt.
- Inzameling in Nederland: Dit apparaat sluit aan op de Europese richtlijn 2002/96/EG betreffende gebruikte elektro en elektronische toestellen (afval elektro en elektronisch apparatuur – WEEE).
- Gebruikte en defecte apparaten dienen apart ingezameld te worden.
- Als het elektronische apparatuur gedachteloos wordt weggedaan, kan de blootstelling aan de elementen tot gevaarlijke gevolgen leiden voor het grondwater en de voedselketen, vergiftiging van de flora en fauna voor de toekomst.
- Als u het toestel met nieuwe vervangt, is de verkoper juridisch verplicht om oude minstens kosteloos terug te nemen voor verwijdering.

Specificaties

Nominale spanning	220 - 240V / 50Hz
Nominale vermogen	7 - 30W
Vochtigheidsuitgang	tot op 550g/h
Afmetingen	321 x 471 x 235 mm (breedte x hoogte x diepte)
Gewicht	8.2 kg
Tankinhoud	6.3 Liter
Geluidsdrempel	27 - 56 dB(A)
EU- verordening	CE/ WEE / RoHS

De inhoud van deze gebruiksaanwijzing kan zonder voorafgaand bericht worden gewijzigd.



Garantie/Warranty/Garantie/Garanzia/Garantía Garantie/Garanti/Takuu/Garanti/Garanti

2 Jahre Garantie

Diese umfasst Konstruktions-, Produktions-, sowie Materialfehler. Ausgenommen sind sämtliche Verschleissteile und unsachgemässe Benutzung oder Pflege.

2 Years warranty

This warranty covers defects of construction, production and material. All abrasion parts are excluded and also inappropriate usage or maintenance.

Garantie 2 ans

Cette garantie couvre les défauts de construction, de fabrication et de matériaux. En sont exclues toutes les pièces d'usure et d'utilisation pas correcte ou mauvaise entretien.

2 anni di garanzia

Questa garanzia copre difetti di costruzione, di produzione e di materiale. Tutte le parti di abrasione sono escluse e altresì l'uso o la manutenzione inappropriata.

2 años de garantía

Esta garantía cubre los defectos de construcción, de fabricación y de materiales. Todas las piezas de desgaste están excluidas.

2 jaar garantie

Deze omvat de constructie-, productie en materiaal fouten. Hier buiten vallen de gebreken ten gevolgen van nalatig gebruik of Interferentie op het toestel.

2 års garanti

Garantien omfatter konstruktions-, produktions- og materialefejl. Sliddele og fejlbrug er ikke indbefattet.

2 vuoden takuu

Takuu käsittää valmistus-, tuotanto- sekä materiaalivirheet. Takuun ulkopuolelle jäävät kaikki kuluvat osat sekä käyttöohjeiden vastainen tai huolimaton käyttö tai hoito.

2 års garanti

Denne garantien dekker feil ved konstruksjon, produksjon og materialet anvendt. Alle reservedeler er utelatt fra garantien, samt uriktig bruk og vedlikehold.

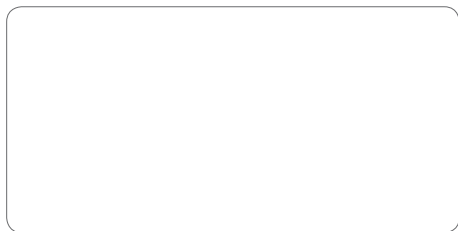
2 års garanti

Denna garanti täcker brister i tillverkning, produktion och material. Slitage och olämpligt användande eller underhåll är uteslutna



**Wasserteststreifen / Testing strip / Bandelette
testeur / Test stricia / Papel indicator / Teststrook
Teststriben / Koeliuskat / Teststrimmel/Testremsa**





Stempel Verkaufsstelle / Retailer's stamp /
Cachet du point de vente / Timbro del rivenditore /
Sello del establecimiento de venta / Stempel verkoopadres /
Butikkens stempel / Leima myyntikonttori
Forhandlerstempel / Återförsäljarens stämpel



Design by Matti

Thanks to all people involved in this project: Stanley Chen for his engagement and focus, Vincent Hsu for the main engineering and open mind, Shan Li for his CAD work, Mario Rothenbühler for the photos, Matti Walker for the cool design and graphic work.

Martin Stadler, CEO Stadler Form Aktiengesellschaft