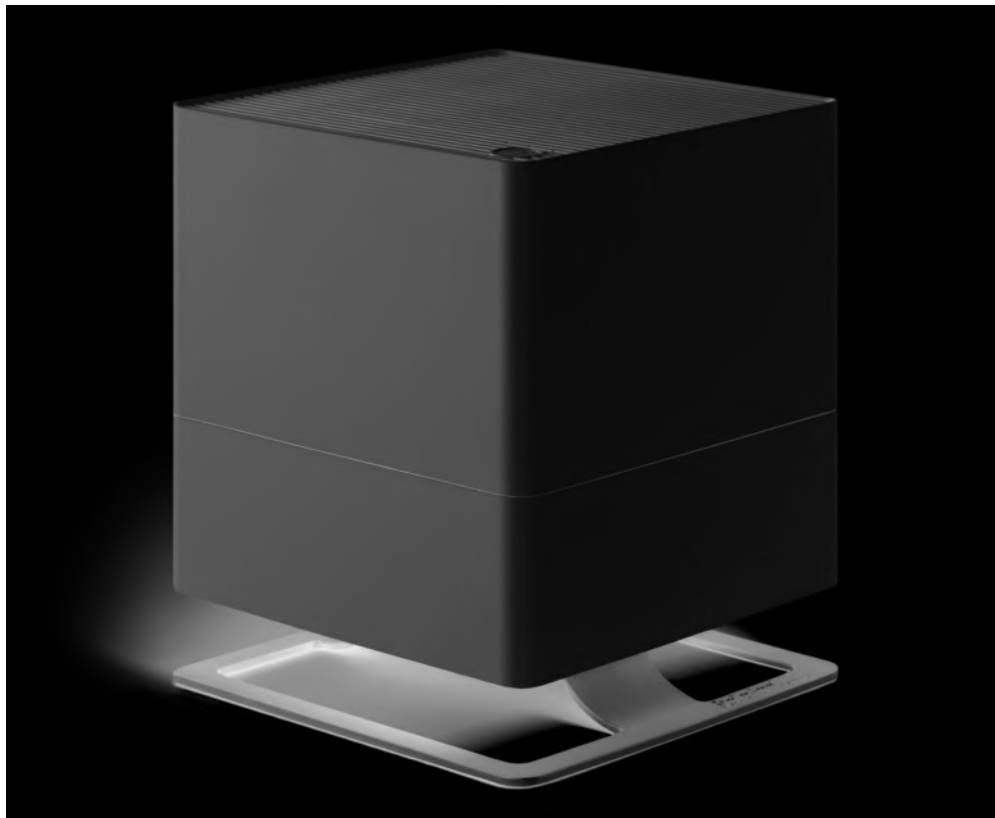


Oskar

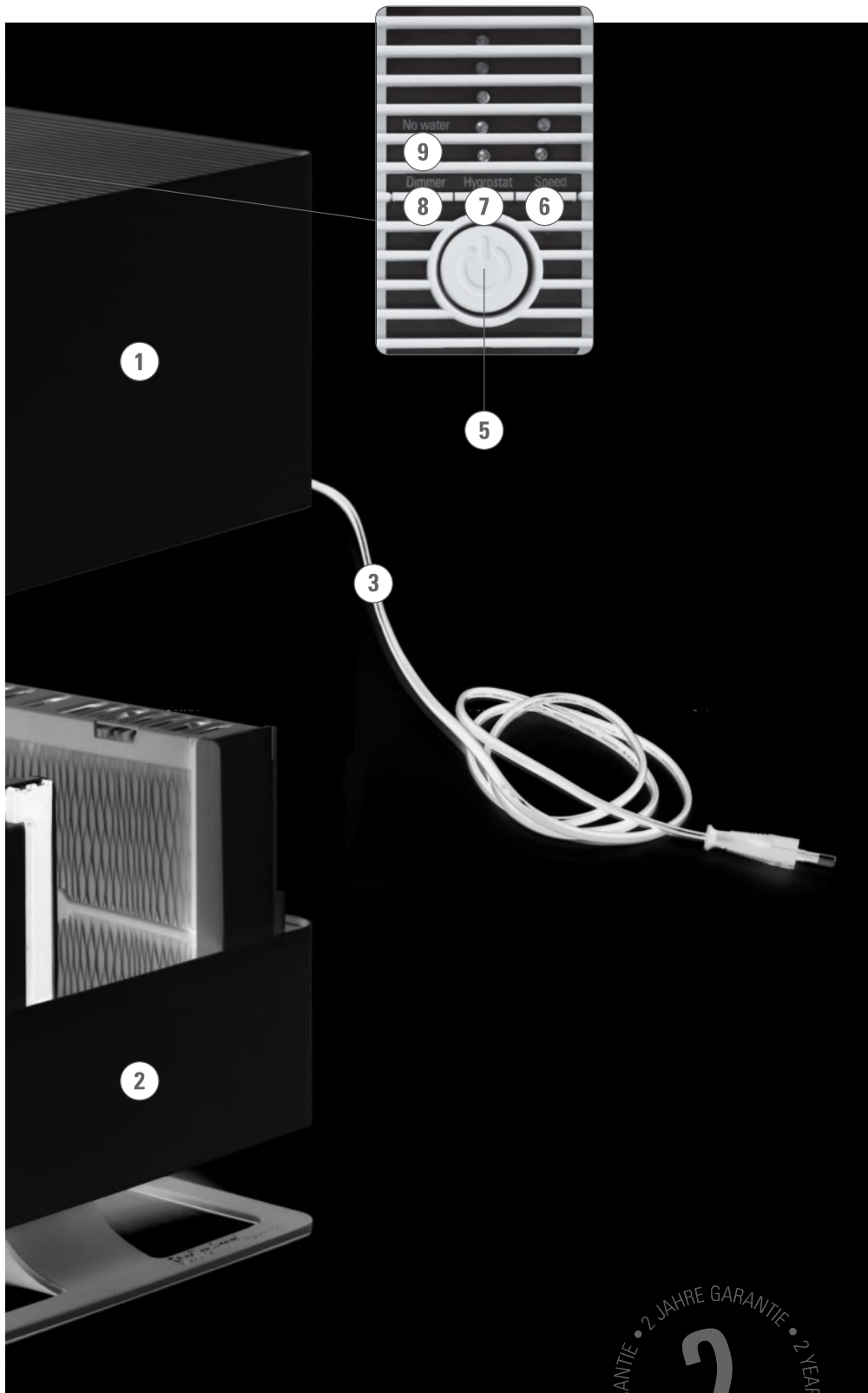
Gebrauchsanweisung
Operating instructions
Mode d'emploi
Manual de instrucciones
Gebruiksaanwijzing
Brugsanvisning



Stadler Form[®]

Oskar





2 JAHRE GARANTIE • 2 YEARS WARRANTY • 2 ANNEES DE GARANTIE

2

Gefeliciteerd met uw aankoop van dit bijzondere OSKAR Luchtbevochtiger! Dit apparaat voorziet uw kamer van de omgevingslucht voor u verbeteren.

Zoals met alle elektronische apparaten, is zorgvuldig gebruik noodzakelijk om verwonding, brandschade of schade aan het apparaat te vermijden. Bestudeer de instructies nauwkeurig en volg de adviezen op het apparaat zelf, alvorens het apparaat voor het eerst te gebruiken.

Apparaatbeschrijving

Het apparaat bestaat uit de volgende onderdelen:

1. Bovendeel luchtbevochtiger met motor
2. Onderste deel luchtbevochtiger (waterreservoir)
3. Stroomkabel voor de stroomvoorziening
4. Voet uit zink
5. Aan/Uit-schakelaar
6. Knop voor de keuze van de snelheidstrap
7. Knop voor de bediening van de hygrogaaat
8. Knop voor de nachtmodus
9. «Geen water»-lampje
10. Vulopening voor het vullen gedurende de werking
11. Reukstofreservoir
12. Filtercassettes
13. Maximummarkering

Belangrijke veiligheidsinstructies

- Lees de instructies zorgvuldig door voordat u het apparaat voor het eerst gebruikt en bewaar deze handleiding voor later gebruik; geef hem, indien nodig, door aan de volgende eigenaar.
- Stadler Form is op geen enkele wijze aansprakelijk voor verlies of schade ten gevolge van het nalaten van deze instructies.
- Het apparaat dient alleen in huis te worden gebruikt of voor de doeleinden die in deze instructies worden beschreven. Interferentie op het toestel door onbevoegden kan leiden tot gevaar voor de gezondheid.
- Personen die niet bekend zijn met de instructies, kinderen en mensen die onder invloed van alcohol of drugs zijn, mogen dit apparaat alleen onder toezicht oog gebruiken.
- Sluit de kabel alleen op wisselstroom aan. Let op de spanningsgegevens op het apparaat.
- Gebruik geen beschadigde verlengkabels.
- De netkabel mag niet over scherpe kanten heen worden getrokken of worden vastgeklemd.
- De stekker mag nooit aan de netkabel of met natte handen uit de contactdoos worden getrokken.
- Deze luchtbevochtiger mag niet bij een ligbad, een douche of een zwembad worden gebruikt (minimumafstand van 3m aanhouden). Plaats het apparaat zo dat personen het apparaat vanaf de rand van het ligbad niet kunnen aanraken.
- Plaats het apparaat niet in de buurt van een warmtebron. De netkabel mag niet aan rechtstreekse hittewerking (bijv. heet fornuisplaat, open vlammen, hete strijkzool of kachel) worden blootgesteld, netkabel tegen olie beschermen.

- Let erop dat het apparaat bij het gebruik een goede stabiliteit heeft en men niet over de netkabel kan struikelen.
- Het apparaat is niet tegen spattend water beschermd.
- Het apparaat niet in de buitenlucht bewaren of in gebruik nemen.
- Het apparaat op een droge en voor kinderen niet toegankelijke plaats bewaren (inpakken).

Inbedrijfstelling/Bediening

1. Plaats de Oskar-luchtbevochtiger op de gewenste plaats op een vlakke bodem. Steek de stroomkabel (3) in een geschikt stopcontact. Vul nu het onderste deel (2) ofwel aan de kraan of met een gieter door de vulopening (10) met water tot aan de maximummarkering (13). Indien u het onderste deel aan de kraan hebt gevuld, plaats dan aansluitend het bovendeel (1) pasprecies op het onderste deel (2).
2. Neem het apparaat aansluitend in bedrijf door op de Aan-Uitschakelaar te drukken (5). Daarna dienen de blauwe LED te branden, indien echter een rood lampje (9) brandt, betekent dit dat geen water in het apparaat is of dat het bovendeel niet correct op het onderste deel werd geplaatst.
3. Door het drukken van de knop voor de keuze van de snelheidstrap (6) kunt u de bevochtigingsprestatie wijzigen (een blauw lampje voor normale verdamping, twee blauwe lampjes voor een hoge verdampingsprestatie).
4. Met de hygrogaaat kunt u de gewenste relatieve luchtvochtigheid instellen. Druk hiervoor de knop voor de hygrogaaat (7). U kunt tussen de volgende trappen kiezen: 40% relatieve luchtvochtigheid (1 blauw lampje), 45% (2 blauwe lampjes), 50% (3 blauwe lampjes), 55% (4 blauwe lampjes), continu werking (5 blauwe lampjes). Als de lampjes knipperen, betekent dit dat de gewenste luchtvochtigheid al werd bereikt. Houd er rekening mee dat de hygrogaaat telkens 3 seconden nodig heeft tot hij de meting heeft uitgevoerd. De hygrogaaat schakelt weer automatisch aan zodra de relatieve luchtvochtigheid in de ruimte onder de ingestelde waarde zakt. We adviseren de bevochtiging van de ruimte aan 45% (comfortbereik).
5. Indien de helderheid van de lampjes storen (bijv. in de slaapkamer), kunt u de lichtintensiteit door het drukken van de toets voor de nachtmodus (8) reduceren. U kunt tussen drie verschillende modi kiezen:
 - Normale modus (standaard ingeschakeld)
 - Gedimde modus (een keer indrukken)
 - Licht-uit modus (twee keer indrukken)
 - Door nog een keer de dimmer-schakelaar in te drukken, kunt u weer terugkeren naar de normale modus.
6. U kunt met de Oskar-luchtbevochtiger reukstoffen in de ruimte verspreiden. Wij verzoeken u met de omgang van reukstoffen uiterst spaarzaam om te gaan omdat een te grote dosering tot verkeerde functies en tot schade aan het apparaat kan leiden. Voor het gebruik van reukstoffen neemt u het reukstofreservoir (11) uit de vulopening (10). Voeg nu maximum 2-3 druppels van de reukstof in het reservoir en plaats deze weer

op de daarvoor voorziene plaats in de vulopening. Indien u de reukstof wilt vervangen, kunt u het reukstofreservoir en het vlies onder stromend water uitwassen.

7. Wenst u water gedurende de werking na te vullen, kunt u de vulopening (10) door te drukken op de vulopening (push to open) openen. Daarna kunt u het apparaat, zonder uitschakelen, met een gieter of een fles water vullen. LET OP: Als het apparaat met reukstoffen werkt, verwijdert u het reukstofreservoir voor het vullen zodat gedurende het vullen geen water in het reservoir raakt. Als dit toch gebeurt, moet het waterreservoir (2) geleegd en uitgespoeld worden. Er mogen geen reukstoffen in de watertank raken omdat die de kunststof kunnen vernielen.

Belangrijke opmerking

De bevochtiging met een verdamper neemt een beetje tijd in beslag, d.w.z. het duurt meer dan 2-3 uren om een meetbaar resultaat betreffende de bevochtiging te bereiken. Als uw verdamper in een heel droge omgeving wordt gebruikt, raden wij u aan het apparaat de eerste dagen op trap 5 (hygrostaat) en trap 2 (snelheid) in te stellen om de luchtvochtigheid doeltreffend te laten stijgen.

Reiniging en cassetwisseling

Voor elk onderhoud en na elk gebruik het apparaat uitschakelen en de stroomkabel uit het stopcontact trekken.

Apparaat nooit in water onderdompelen (kortsluitingsgevaar).

- Voor de reiniging aan de buitenkant enkel met een vochtig doek afwrijven en daarna goed afdrogen.
- Voor de interne reiniging de filtercassettes verwijderen en het onderste deel eventueel ontkalken. Na het ontkalken het onderste deel grondig uitspoelen en nog eens afdrogen alvorens u de luchtbevochtiger weer in gebruik neemt.
- Voor een hygiënische en optimale werking van de luchtbevochtiger dienen de filtercassettes minstens elke twee maanden vervangen te worden. Als de filtercassettes langer in gebruik blijven, kan enerzijds de bevochtigingsprestatie sterk afvallen en anderzijds de antibacteriële behandeling van de cassettes niet meer worden gewaarborgd. De filtercassettes zijn verkrijgbaar bij de handelaar waar u uw Oskar hebt gekocht.

Reparaties/verwijdering

- Reparaties aan het toestel dienen te worden verricht door een erkende reparateur. Als onbevoegden interferentie hebben gemaakt op het toestel, dan vervalt de garantie evenals de aansprakelijkheid van Stadler Form.
- Zet het toestel nooit aan wanneer de adapter of de stop beschadigd is, nadat het defect is geweest, het gevallen is of op een andere manier is beschadigd. (barsten/onderbrekingen in het omhulsel).
- Duw geen voorwerp in het toestel. Haal het zuiveringssysteem niet uit elkaar.
- Als het toestel niet meer te repareren is, maak het dan onmiddellijk onbruikbaar en geef het af op het inzamelingspunt.
- Gooi geen elektronische apparatuur weg met het huishoudelijke afval,

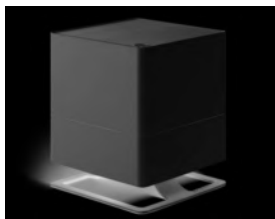
maar breng het naar een aarvoor aangewezen verzamelpunt.

- Inzameling in Nederland: Dit apparaat sluit aan op de Europese richtlijn 2002/96/EG betreffende gebruikte elektro en elektronische toestellen (afval elektro en elektronisch apparatuur – WEEE).
- Gebruikte en defecte apparaten dienen apart ingezameld te worden.
- Als het elektronische apparatuur gedachteloos wordt weggedaan, kan de blootstelling aan de elementen tot gevaarlijke gevolgen leiden voor het grondwater en de voedselketen, vergiftiging van de flora en fauna voor de toekomst.
- Als u het toestel met nieuwe vervangt, is de verkoper juridisch verplicht om oude minstens kosteloos terug te nemen voor verwijdering.

Specificaties

Vermogen	snelheidstrap I (6W, 180g/h max) snelheidstrap II (18W, 300g/h max)
Afmetingen	243 x 290 x 243 mm (breedte x hoogte x diepte)
Gewicht	ca. 3,15kg
Uitrusting	Uitschakelautomatisme, humidistat, nachtmodus, geschikt voor reukstoffen
Tankinhoud	3,5 Liter
Geluidsdrempel	<26dB(A)
EU-verordening	CE/ WEE / RoHS

De inhoud van deze gebruiksaanwijzing kan zonder voorafgaand bericht worden gewijzigd.



Garantie/Warranty/Garantie Garantía/Garantie/Garanti/

2 Jahre Garantie

Diese umfasst Konstruktions-, Produktions-, sowie Materialfehler. Ausgenommen sind sämtliche Verschleisssteile und unsachgemässe Benutzung oder Pflege.

2 Years warranty

This warranty covers defects of construction, production and material. All abrasion parts are excluded and also inappropriate usage or maintenance.

Garantie 2 ans

Cette garantie couvre les défauts de construction, de fabrication et de matériaux. En sont exclues toutes les pièces d'usure et d'utilisation pas correcte ou mauvaise entretien.

2 años de garantía

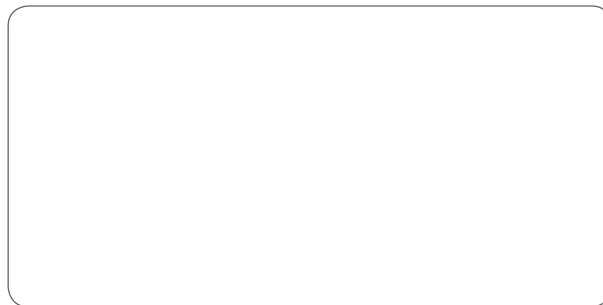
Esta garantía cubre los defectos de construcción, de fabricación y de materiales. Todas las piezas de desgaste están excluidas.

2 jaar garantie

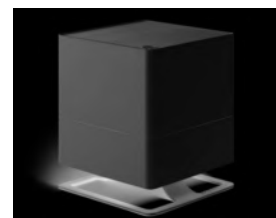
Deze omvat de constructie-, productie en materiaal fouten. Hier buiten vallen de gebreken ten gevolgen van nalatig gebruik of Interferentie op het toestel.

2 års garanti

Garantien omfatter konstruktions-, produktions- og materialefejl. Sliddele og fejlbrug er ikke indbefattet.



Stempel Verkaufsstelle / Retailer's stamp /
Cachet du point de vente / Sello del establecimiento de venta /
Stempel verkoopadres / Butikkens stempel





Design by Matti

Thanks to all people involved in this project: Del Xu for his engagement, ideas and organisation, Lin Shouming for the engineering and Liang Weibiao for his CAD work, Claudia Fagagnini and Paul Gsell for the photos, Matti Walker for the timeless design and graphic work.

Martin Stadler, CEO Stadler Form Aktiengesellschaft