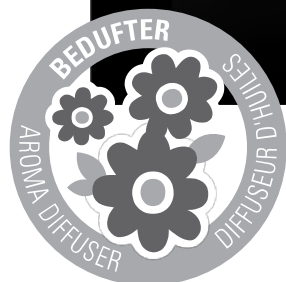


Anton

Gebrauchsanweisung
Operating instructions
Mode d'emploi
Manual de instrucciones
Gebruiksaanwijzing
Brugsanvisning



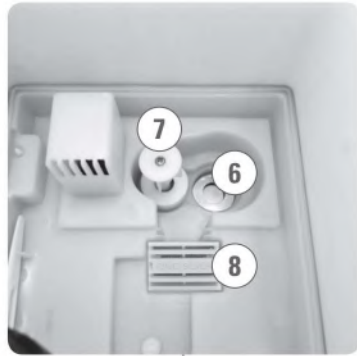
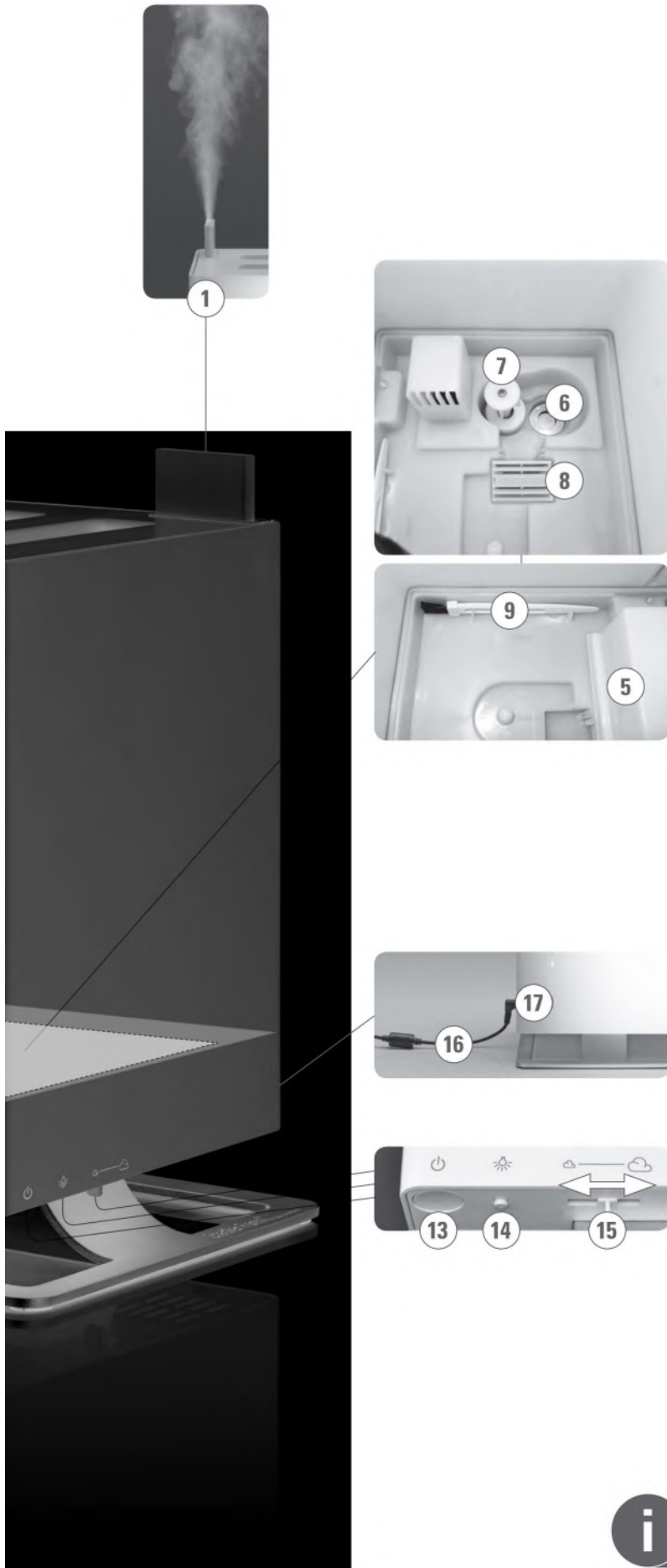
Stadler Form®

Anton

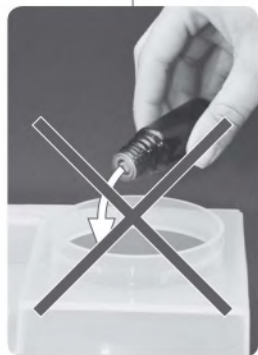


2 JAHRE GARANTIE • 2 YEARS WARRANTY
2 ANNES DE GARANTIE • 2 ANS DE GARANTIE

2



Duftstoffe/Essential oils/Parfums/Perfumar Reukstoffen/Duftstoffer



Gefeliciteerd! U heeft zojuist de bijzondere luchtbevochtiger en geurverspreider ANTON gekocht. Hij zal u veel plezier doen en de ruimtelucht voor u verbeteren.

Zoals met alle elektronische apparaten, is zorgvuldig gebruik noodzakelijk om verwonding, brandschade of schade aan het apparaat te vermijden. Bestudeer de instructies nauwkeurig en volg de adviezen op het apparaat zelf, alvorens het apparaat voor het eerst te gebruiken.

Apparaatbeschrijving

Het apparaat bestaat uit de volgende onderdelen:

1. Nevelafvoer
2. Watertank (2.5 liter) met geïntegreerd handvat
3. Tankdeksel
4. Antikalkcartouche
5. Nevelkamer
6. Membraan met ultrasone golven
7. Vlotterschakelaar
8. Zilveren kubus – Ionic Silver Cube™
9. Reinigingskwast
10. Waterstandweergave
11. Omhulsel
12. Voet
13. Aan/uit-schakelaar
14. Schakelaar voor nachtmodus
15. Vermogensregelaar traploos (output)
16. Netadapter
17. Aansluiting voor netadapter

Belangrijke veiligheidsinstructies

- Lees de instructies zorgvuldig door voordat u het apparaat voor het eerst gebruikt en bewaar deze handleiding voor later gebruik; geef hem, indien nodig, door aan de volgende eigenaar.
- Stadler Form is op geen enkele wijze aansprakelijk voor verlies of schade ten gevolge van het nalaten van deze instructies.
- Het apparaat dient alleen in huis te worden gebruikt of voor de doeleinden die in deze instructies worden beschreven. Interferentie op het toestel door onbevoegden kan leiden tot gevaar voor de gezondheid.
- Personen die niet bekend zijn met de instructies, kinderen en mensen die onder invloed van alcohol of drugs zijn, mogen dit apparaat alleen onder toezicht oog gebruiken.
- Sluit de kabel alleen op wisselstroom aan. Let op de spanningsgegevens op het apparaat.
- Gebruik geen beschadigde verlengkabels.
- De netkabel mag niet over scherpe kanten heen worden getrokken of worden vastgeklemd.
- De stekker mag nooit aan de netkabel of met natte handen uit de contactdoos worden getrokken.
- Deze luchtbevochtiger mag niet bij een ligbad, een douche of een zwembad worden gebruikt (minimumafstand van 3m aanhouden). Plaats het apparaat zo dat personen het apparaat vanaf de rand van het ligbad niet kunnen aanraken.

- Plaats het apparaat niet in de buurt van een warmtebron. De netkabel mag niet aan rechtstreekse hittewerking (bijv. heet fornuisplaat, open vlammen, hete strijkzool of kachel) worden blootgesteld, netkabel tegen olie beschermen.
- Let erop dat het apparaat bij het gebruik een goede stabiliteit heeft en men niet over de netkabel kan struikelen.
- Het apparaat is niet tegen spattend water beschermd.
- Het apparaat niet in de buitenlucht bewaren of in gebruik nemen.
- Het apparaat op een droge en voor kinderen niet toegankelijke plaats bewaren (inpakken).

Voor de ingebruikname: filtercartouche en waterhardheid

De werkingsduur van de cartouche hangt af van de waterhardheid. Met de meegeleverde teststrook kan deze getest worden (teststrook zit vast op de achterkant van deze gebruiksaanwijzing)

1. Teststrook een seconde lang onder water houden
2. Na ca. een minuut is het resultaat zichtbaar op de teststrook. Enkele van de groene velden worden roze. De waterhardheid wordt door het aantal roze gekleurde velden getoond.

Voorbeeld: bij drie roze gekleurde velden heeft het water de hardheidsgraad «3»

Roze velden	Waterhardheid	Hardheidsgraad (°dH)	Cartouche is toereikend voor dagen (bij 2.5 liter / dag)	liter
0/1	Zacht	vanaf 4°dH	140 dagen	ca. 360l
2	Middelhard	vanaf 7°dH	70 dagen	ca. 180l
3	Veeleer hard	vanaf 14°dH	50 dagen	ca. 120l
4	Erg hard	vanaf 21°dH	25 dagen	ca. 60l

Vanaf een waterhardheid van meer dan 21°dH kunnen wij het gebruik van een luchtbevochtiger met ultrasone golven niet meer aanbevelen. Wij bevelen u aan om uw lucht met een luchtbevochtiger volgens het verdampingsprincipe te bevochtigen (bijv. Oskar verdamer van Stadler Form).

Het apparaat functioneert alleen correct met onbehandeld water. Niet inzetten bij onthardingsinstallaties en ionenuitwisselaars. Anton mag echter wel met water op een tafelwaterfiltersysteem uitgevoerd worden (bijv. Brita). Bent u onzeker over de kwaliteit of samenstelling van uw water, neem dan contact op met de huismeester of de drinkwaterverzorger.

Tip:

- De functie van de cartouche kan met een eenvoudige test gecontroleerd worden: houd een kleine spiegel een paar seconden in de nevel. Indien er zich aansluitend op de spiegel witte (kalk-) aanslag bevindt, moet de cartouche vervangen worden.

Ingebruikname/bediening

1. Plaats Anton op de gewenste plek op een platte bodem. Sluit de netadapter (16) op het apparaat aan en steek de adapter in een geschikt stopcontact.

2. Vul nu de watertank (2) tot de maximale grens met water. Plaats aansluitend de tank in het apparaat. Belangrijk: transporteer Anton niet zolang hij met water gevuld is. Het water kan over de binnenste bak in de elektronica lopen.
3. Neem aansluitend Anton in gebruik door op de aan/uit-schakelaar (13) te drukken. Daarna moet de witte lamp op de voorkant aangaan, evenals de verlichting van de waterstandweergave (10). Is de waterstandweergave rood, dan is er geen water in het apparaat.
4. Door het verschuiven van de vermogensregelaar (15) kunt u het bevochtigingsvermogen wijzigen naar uw welbehagen.
5. Wanneer u zich door de lichtsterkte van de lamp gestoord voelt (bijv. in de slaapkamer), kunt u de lichtintensiteit door het indrukken van de schakelaar voor de nachmodus (14) reduceren. U kunt tussen drie verschillende modi kiezen:
 - Normale modus (standaard ingeschakeld)
 - Gedimde modus (een keer indrukken)
 - Licht-uit modus (twee keer indrukken)
 Door nog een keer de dimmer-schakelaar in te drukken, kunt u weer terugkeren naar de normale modus.
6. U kunt met Anton reukstoffen in de ruimte verdelen. Wij vragen u om met de omgang van reukstoffen uiterst spaarzaam te zijn, omdat een te grote dosering kan leiden tot foute functies en tot schade aan het apparaat. Voor het gebruiken van reukstoffen verwijdert u de watertank (2) uit het apparaat en druppelt de reukstoffen direct in het water (zie pagina 4). Stop maximaal 1-2 druppels van de reukstof per tankvulling in de luchtbevochtiger. Schakel de watertank nu weer in.

Tip: wilt u de reukstof verwisselen, verwijder dan de watertank uit het apparaat, giet het in het apparaat overgebleven water weg en reinig de luchtbevochtiger (zie hoofdstuk reiniging). Nu is de Anton weer klaar om een andere reukstof naar keuze in de ruimte te verspreiden.
7. Zodra het licht van de waterstandweergave van wit naar rood wisselt, moet er water toegevoegd worden. Verwijder daarvoor de watertank (2) en vul deze onder de waterkraan met leidingwater bij. Na het inzetten van de tank start Anton automatisch weer.
8. Wilt u het water tijdens het gebruik bijvullen, dan kunt u de watertank verwijderen en bijvullen. Het apparaat zal met het overgebleven water ca. 5-10 minuten verder functioneren. Zet de watertank er in deze periode weer in en Anton kan zijn dienst zonder onderbreking voortzetten.

Aanwijzing: mocht u druppels (of andere sporen van vochtigheid) op of rond het apparaat vaststellen, dan gaat het om gecondenseerd water uit de luchtbevochtiger. Dat betekent dat de lucht de vochtigheid van de luchtbevochtiger niet meer kan opnemen. Regel de output passend naar onder, tot er geen druppels meer zichtbaar zijn.

Reiniging

Voor ieder onderhoud en na ieder gebruik het apparaat uitschakelen en de netadapter uit het stopcontact halen. Voordat u Anton reinigt, moet de stekker van de netadapter (16) op de aansluiting (17) uit het stopcontact gehaald worden.

Let op: het apparaat nooit in water onderdompelen (kortsluitingsgevaar).

- De buitenkant met een vochtige doek schoonwrijven en daarna goed drogen.

- Voor het reinigen van de binnenkant van de watertank (2), de nevelafvoer (1), de nevelkamer (5) en de zilveren kubus (8) verwijderen. U kunt nu de membraan met ultrasone golven reinigen met een gebruikelijke huishoudontkalker. Belangrijk daarbij is dat de waterstand in de binnenkant van het apparaat niet hoger dan 10mm is. Mocht de waterstand abusievelijk de 10mm overschreiden, wendt u dan meteen tot Stadler Form of een gespecialiseerde technicus. Mochten niet alle resten verwijderbaar zijn, dan kunt u met behulp van de reinigingskwast (voor- of achterkant) de membraan met ultrasone golven reinigen. Probeer niet om de membraan met een hard voorwerp schoon te schuren. Bij hardnekkige verkalkingen bevelen wij u aan om het apparaat meerdere keren na elkaar te ontkalken. Na het ontkalken van het onderste gedeelte naspoelen en daarna grondig drogen.
- Om de watertank te reinigen, spoelt u deze met warm water uit. Mocht er kalkafzetting zichtbaar zijn, dan kunt u ook de watertank ontkalkten. Daarna spoelt u de watertank met leidingwater uit en droog hem daarna af.

Zilveren kubus – Ionic Silver Cube™

De zilveren kubus (8) verhindert door een onafgebroken uitstraling van zilverionen de groei van kiemen en bacteriën in de luchtbevochtiger. De inzet van de zilveren kubus leidt tot een hygiënisch binnenklimaat. De werkingstijd van de zilveren kubus is een jaar. Wij bevelen u daarom aan om ieder nieuw bevochtigingsseizoen de zilveren kubus te vervangen. De ionische zilveren kubus werkt zodra hij met het water in het apparaat in aanraking komt en ook als het apparaat uitgeschakeld is.

Reparaties/verwijdering

- Reparaties aan het toestel dienen te worden verricht door een erkende reparateur. Als onbevoegden interferentie hebben gemaakt op het toestel, dan vervalt de garantie evenals de aansprakelijkheid van Stadler Form.
- Zet het toestel nooit aan wanneer de adapter of de stop beschadigd is, nadat het defect is geweest, het gevallen is of op een andere manier is beschadigd. (barsten/onderbrekingen in het omhulsel).
- Duw geen voorwerp in het toestel. Haal het zuiveringssysteem niet uit elkaar.
- Als het toestel niet meer te repareren is, maak het dan onmiddellijk onbruikbaar en geef het af op het inzamelingspunt.
- Gooi geen elektronische apparatuur weg met het huishoudelijke afval, maar breng het naar een daarvoor aangewezen verzamelpunt.
- Inzameling in Nederland: Dit apparaat sluit aan op de Europese richtlijn 2002/96/EG betreffende gebruikte elektro en elektronische toestellen (afval elektro en elektronisch apparatuur – WEEE).
- Gebruikte en defecte apparaten dienen apart ingezameld te worden.
- Als het elektronische apparatuur gedachteloos wordt weggedaan, kan de blootstelling aan de elementen tot gevaarlijke gevolgen leiden voor het grondwater en de voedselketen, vergiftiging van de flora en fauna voor de toekomst.
- Als u het toestel met nieuwe vervangt, is de verkoper juridisch verplicht om oude minstens kosteloos terug te nemen voor verwijdering.

Specificaties

Nominale spanning	24V
Nominale vermogen	18W
Afmetingen	184 mm x 262 mm x 184 mm mm (breedte x hoogte x diepte)
Gewicht	ca. 1.9kg
Tankinhoud	2.5 liter
Geluidsdrempel	< 26dB(A)
EU-verordening	CE/ WEEE / RoHS

De inhoud van deze gebruiksaanwijzing kan zonder voorafgaand bericht worden gewijzigd.



Garantie/Warranty/Garantie Garantía/Garantie/Garanti

2 Jahre Garantie

Diese umfasst Konstruktions-, Produktions-, sowie Materialfehler. Ausgenommen sind sämtliche Verschleissteile und unsachgemässe Benutzung oder Pflege.

2 Years warranty

This warranty covers defects of construction, production and material. All abrasion parts are excluded and also inappropriate usage or maintenance.

Garantie 2 ans

Cette garantie couvre les défauts de construction, de fabrication et de matériaux. En sont exclues toutes les pièces d'usure et d'utilisation pas correcte ou mauvaise entretien.

2 años de garantía

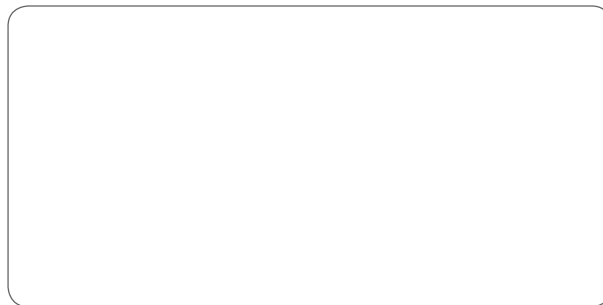
Esta garantía cubre los defectos de construcción, de fabricación y de materiales. Todas las piezas de desgaste están excluidas.

2 jaar garantie

Deze omvat de constructie-, productie en materiaal fouten. Hier buiten vallen de gebreken ten gevolgen van nalatig gebruik of Interferentie op het toestel.

2 års garanti

Garantien omfatter konstruktions-, produktions- og matrialefejl. Sliddele og fejlbrug er ikke indbefattet.



Stempel Verkaufsstelle / Retailer's stamp /
Cachet du point de vente / Sello del establecimiento de venta /
Stempel verkoopadres / Butikkens stempel





Design by Matti

Thanks to all people involved in this project: Del Xu for his engagement, ideas and organisation, John Ye for the engineering, development and CAD work, Claudia Faganini for the photos, Matti Walker for the timeless design, excellent ideas on product development and graphic work.

Martin Stadler, CEO Stadler Form Aktiengesellschaft

Wasserteststreifen
Testing strip
Bandelette testeur
Papier indicator
Teststrook
Teststriben

