

LANAFORM®



Trainy

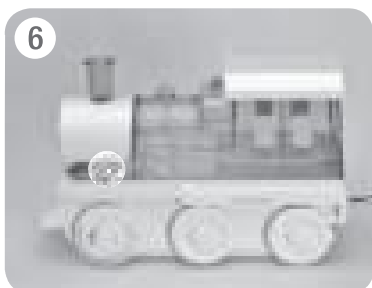
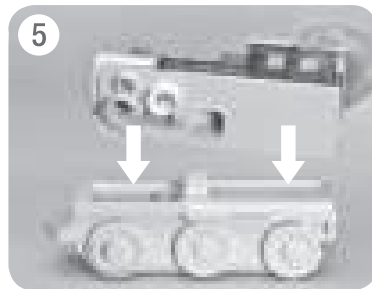
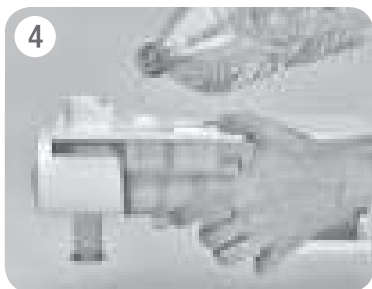
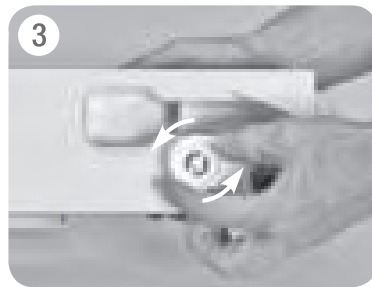
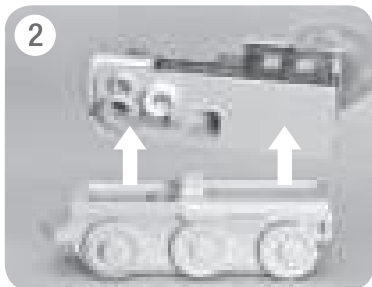
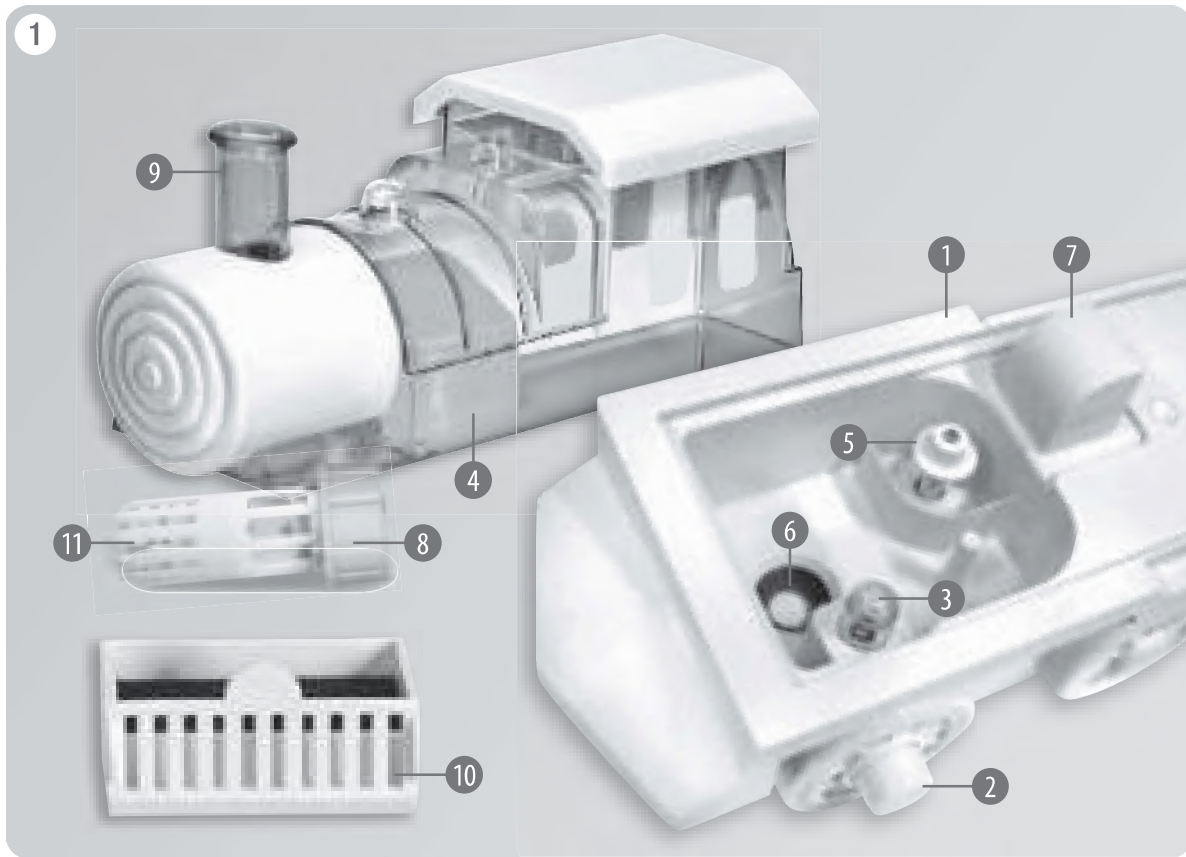
Humidifier



Autonomy:
9 hours

Autonomie
de 9 heures

Autonome
verwerking van 9 uur



HANDLEIDING

Wij danken u voor de interesse die u toont in de luchtbevochtiger TRAINY van LANAFORM®. Een optimale relatieve luchtvochtigheid ligt tussen 45% en 55%. Te droge lucht van slechte kwaliteit kan voor kinderen veel problemen opleveren, zoals: ademhalingsproblemen, uitdroging e.d.

De TRAINY luchtbevochtiger is de ideale oplossing voor dit probleem. De zeer gebruiksvriendelijke TRAINY heeft een gemakkelijk te vullen en te plaatsen reservoir van 1.8 liter. Het toestel heeft een werkingsautonomie van 9 uur zodat het kind een vredige nacht heeft. De TRAINY is voorzien van een ingebouwd veiligheidssysteem waardoor veilig gebruik is gegarandeerd. De luchtbevochtiger is in een oogwenk gebruiksklaar en beschikt over een voor het kind rustgevend blauwe verlichting. De werking is onmiddellijk en geluidloos en het stoomdebiet is afstelbaar.

Bovendien is er een bakje voor de verspreiding van essentiële oliën.

GELIEVE ALLE INSTRUCTIES TE LEZEN VOORDAT U DE LUCHTVOCHTIGER GEBRUIKT EN IN HET BIJZONDER DEZE BELANGRIJKE VEILIGHEIDSVOORSCHRIFTEN:

- Gebruik dit toestel alleen volgens de gebruiksvoorschriften in deze handleiding.
- Controleer of het voltage dat aangegeven staat op het toestel, overeenkomt met het voltage van uw netspanning.
- Dit toestel mag niet gebruikt worden door personen (onder wie ook kinderen) met verminderde lichamelijke, zintuiglijke of mentale capaciteiten, of door personen zonder ervaring of kennis, tenzij onder toezicht van of met vooraf gegeven aanwijzingen betreffende het gebruik van het toestel door een persoon die verantwoordelijk is voor hun veiligheid. Let erop dat kinderen niet met het toestel spelen.
- Gebruik geen hulpstukken die niet door LANAFORM zijn aanbevolen of die niet met het toestel zijn meegeleverd.
- Indien het netsnoer beschadigd is, dient het vervangen te worden door een speciaal of soortgelijk snoer dat beschikbaar is bij de leverancier of de klantenservice.
- Gebruik dit toestel niet als het stopcontact beschadigd is, als het toestel zelf niet goed functioneert, als het toestel op de grond gevallen is, of als het beschadigd of in water gevallen is. Laat een beschadigd toestel altijd controleren en repareren bij de leverancier of de klantenservice alvorens het te gebruiken.
- Haal altijd de stekker uit het stopcontact nadat u het toestel heeft gebruikt of voordat u het reinigt.
- Haal, voordat u een in het water gevallen toestel eruit haalt, onmiddellijk de stekker uit het stopcontact.
- Een elektrisch toestel mag nooit in het stopcontact blijven steken als er geen toezicht is. Haal altijd de stekker uit het stopcontact wanneer u het toestel niet gebruikt.
- Houd het snoer uit de buurt van warme oppervlakken.
- Gebruik dit toestel nooit in een ruimte waar met een spuitbus (spray) is gespoten of in een ruimte die van extra zuurstof is voorzien.
- Dit toestel is alleen bedoeld voor persoonlijk gebruik.
- Steek nooit iets in de ventilatieopeningen van het toestel en leg het nooit op een instabiel oppervlak zoals een tapijt of matras. Dit kan de ventilatie verhinderen. Controleer of er geen haren, pluisjes of stof etc. aanwezig zijn in de luchtopeningen, en steek er ook geen voorwerpen in.
- Plaats de luchtbevochtiger altijd op een harde, vlakke en horizontale ondergrond, op minstens VIJFTIEN centimeter van de muur en houd hem ook uit de buurt van warmtebronnen zoals kachels en radiatoren.
- Wanneer de luchtbevochtiger op een niet-horizontaal oppervlak wordt geplaatst, kan het gebeuren dat deze niet correct functioneert.
- Probeer nooit de stekker van dit toestel uit het stopcontact te halen of in het stopcontact te steken als u in contact bent met water of in een vochtige omgeving. Dit kan een elektrische schok veroorzaken.

- Dompel of steek het toestel nooit in water of elke andere vloeistof om het te reinigen.
- Gebruik dit toestel niet in de buurt van plaatsen met water, elektrische apparaten en houten meubels. De luchtbevochtiger moet regelmatig worden gereinigd. Volg hierbij de reinigingsvoorschriften in deze handleiding op.
- Haal nooit de basiseenheid uit elkaar.
- Als er water lekt uit het toestel of als er een abnormale geur vrijkomt tijdens het gebruik, dient u onmiddellijk het gebruik ervan te stoppen en het terug te brengen naar de leverancier of de servicedienst.
- Doe ALLEEN gedestilleerd of gedemineraliseerd water met een temperatuur van minder dan 40° in het reservoir.
- Zet de luchtvochtiger nooit aan wanneer er geen water is in het reservoir.
- Schud niet met het toestel. Hierdoor kan er water in de basiseenheid komen en de werking worden verstoord.
- Raak nooit het water en de in water staande onderdelen aan als de eenheid in werking is.
- Zorg, om schade aan de onderdelen te voorkomen, dat de binnenkant van de basiseenheid niet nat wordt.
- Gebruik geen etherische oliën wanneer het gebruik ervan in een diffuser wordt ontraden.
- Gebruik geen synthetische parfums of extracten. Hierdoor kan het toestel beschadigd raken.
- Krab de transducent nooit schoon.
- Haal bij negatieve temperaturen (lager dan 0°) het water uit het reservoir en de basis om het risico op bevriezing te voorkomen.
- Gebruik de luchtbevochtiger niet als de lucht in de ruimte al voldoende vochtig is (minstens 50% relatieve luchtvochtigheid). Een te hoge luchtvochtigheid blijkt uit de condensatie op de koude oppervlakken of koude muren van de kamer. Om de vochtigheidsgraad van de kamer correct te kunnen bepalen, gebruikt u een hygrometer. Deze is in de meeste doe-het-zelf zaken en hypermarkten te koop.
- Aanbevolen wordt om het toestel te gebruiken bij een temperatuur tussen 5 en 40°C en een relatieve luchtvochtigheid van minder dan 50%RH.

ONDERDELEN (Fig.1)

1. Basiseenheid
2. Hoofdschakelaar (ON/OFF en Damp instellen)
3. Controlelampje
4. Reservoir
5. Waterniveau detector
6. Transducent
7. Ventilator
8. Dop van het reservoir
9. Sproeier
10. Schuifbakje Essentiële oliën
11. Filter

GEBRUIKSVOORSCHRIFTEN

Eigenschappen:

- Capaciteit van 1,8 liter.
- Werkt meer dan 9 uur lang zonder onderbreking
- Gemakkelijk te vullen waterreservoir.
- Bakje voor het verspreiden van essentiële oliën.
- Ingebouwde veiligheidsvoorziening die de werking van de diffuser automatisch onderbreekt wanneer het waterreservoir leeg raakt.
- Dankzij de kwalitatief hoogwaardige transducent is een correcte en langdurige werking gegarandeerd.

Functies:

- Verhoogt en reguleert de relatieve luchtvochtigheid van de ruimte.
- Verwijdert elektrostatische ladingen.
- Verhoogt de kwaliteit van de omgevingslucht.

Gebruiksaanwijzing:

- Plaats de toestel een half uur voordat u hem aanzet in de kamer, zodat hij de omgevingstemperatuur kan aannemen.
- Haal het waterreservoir van het toestel (Fig. 2) en maak de dop los door deze tegen de wijzers van de klok in te draaien (Fig. 3)
- De luchtbevochtiger heeft een waterfilter. Deze helpt namelijk de in het water aanwezige kalk te bestrijden. Om de waterfilter te bevestigen, bevestigt u deze op de binnenkant van de dop van het reservoir.
- Vul het reservoir met helder water van maximaal 40° C (Fig. 4). Verifieer of het siliconenschijfje goed bevestigd is en sluit vervolgens de klep door deze met de wijzers van de klok mee te draaien.
- Zorg ervoor dat het reservoir schoon en waterdicht is en plaats het vervolgens voorzichtig op de basiseenheid. (Fig. 5)
- U kunt vervolgens het schuifbakje vullen met enkele druppels essentiële oliën. Let op: Ga hiervoor na de paragraaf over het gebruik van essentiële oliën in deze handleiding.
- Steek met droge handen de stekker in het stopcontact en zet het toestel aan. Het blauwe controlelampje gaat aan. Het toestel is dan in werking. (Fig. 6)
- Vervolgens regelt u de gewenste dampintensiteit door aan de controleknop voor dampintensiteit te draaien (Fig. 7)
- Wanneer het reservoir leeg is, wordt de elektrische toevoer door de veiligheidsvoorziening aan de binnenkant van het toestel automatisch gestopt als het circuit oververhit raakt.
- Er is altijd nauw toezicht nodig om elk risico te voorkomen.

LET OP: Gebruik van essentiële oliën:

Voor de verspreiding van essentiële oliën in de kamer gebruikt u uitsluitend het schuifbakje dat hiervoor bedoeld is en zich op de achterkant van het toestel bevindt. Doe enkele druppels essentiële oliën op het «katoenen deel» en sluit vervolgens het schuifbakje. (Fig. 8)

Doe nooit rechtstreeks essentiële oliën in het waterreservoir aangezien hierdoor het toestel onherstelbaar beschadigt raakt. Alvorens de essentiële oliën te kiezen die u wilt verspreiden, dient u advies te vragen bij een verkoopadviseur in de winkel.

LET OP:

ONDANKS DE VEILIGHEIDSVORZIENING DIE DE WERKING VAN DE TRANSDUCENT AUTOMATISCH ONDERBREEKT, DIENT U ZO VEEL MOGELIJK HET TOESTEL NIET ONDER SPANNING TE LATEN WANNEER U HET NIET GEBRUIKT.

ONDERHOUD EN OPBERGEN:

Als het water hard is, dat wil zeggen teveel kalk en magnesium bevat, kan er een «witte aanslag» op het toestel komen en een dikke laag ontstaan op het oppervlak van de kom, de transducent (keramiekschijf die het ultrageluid produceert) en de binnenwanden van het waterreservoir. Door een dergelijke laag op het oppervlak van de transducent kan het toestel minder goed functioneren.



Wij raden aan om:

- 1) Voor elk gebruik gekookt en afgekoeld of gedestilleerd water te gebruiken.
- 2) het reservoir om de 3 dagen en de transducent elke week te reinigen,
- 3) het water in het reservoir regelmatig te vervangen zodat het schoon blijft, en niet langer dan 2 dagen erin te laten staan,
- 4) het toestel te reinigen en ervoor te zorgen dat alle onderdelen helemaal droog zijn als het toestel niet wordt gebruikt.

Voor het reinigen van de transducent:

- 1) Doe 2 tot 5 druppels azijn op het oppervlak en laat het 2 tot 5 minuten intrekken.
- 2) Haal de laag van het oppervlak eraf met behulp van een zachte borstel. Gebruik geen hard hulpmiddel om de oppervlak schoon te krabben.
- 3) Spoel de transducent af met helder water.
- 4) Gebruik geen zeep of andere basische stoffen om de transducent te reinigen.

Voor het reinigen van de kom:

- 1) Reinig de kom met water, met een zacht doekje en met azijn als er kalkaanslag of residuen zijn op de binnenkant.
- 2) Als de veiligheidsonderbreker bedekt is met een laag, doe er dan enkele druppels azijn op en reinig het met een borstel.
- 3) Spoel de kom af met helder water.

Opbergen:

- 1) Reinig en droog de luchtbevochtiger met ultrageluid zorgvuldig en volg hierbij de onderhoudsaanwijzingen op.
- 2) Laat het toestel volledig drogen voordat u het opbergt. Berg het niet op wanneer er nog water in de basis is.
- 3) Bewaar het toestel op een droge en koele plaats, buiten bereik van kinderen.

Voor het reinigen van de filter:

- 1) Het ontkalkingsvermogen en de levensduur van uw filter hangen af van het mineralengehalte van het voor de luchtbevochtiger gebruikte water. Wij wijzen u er nogmaals op dat het gebruik van gedestilleerd of gedemineraliseerd water aanbevolen is.
- 2) Gelieve de filter om de twee dagen met water schoon te spoelen. Hiervoor haalt u deze van de dop van het reservoir af.

PROBLEMEN EN OPLOSSINGEN

Gelieve de onderstaande tabel te raadplegen wanneer het toestel disfunctioneert bij normaal gebruik:

PROBLEEM	MOGELIJKE OORZAKEN	OPLOSSINGEN
Geen blaasvermogen, geen damp	Geen stroom	Zet het apparaat aan.
	De intensiteitcontrole voor damp staat op de minimumstand.	Stel de dampintensiteit af.
	Het waterniveau in de groef is te hoog.	Haal water uit de groef.
	Lek in het waterreservoir.	Sluit de klep correct.
Blaasvermogen, maar geen damp	Geen water in het reservoir	Vul het reservoir.
	De temperatuur van de eenheid is te laag.	Plaats de eenheid een half uur lang vóór gebruik in een ruimte op kamertemperatuur.
Damp met een vreemde geur	Het water stagneert te lang in het reservoir.	Reinig het reservoir en ververs het water.
	Essentiële oliën.	Vervang het gebruikte katoenen deel voor de essentiële oliën.
Zwakke intensiteit	De intensiteitcontrole voor damp staat op de minimumstand.	Stel de controleknop af.
	Sedimenten op de transducent.	Reinig de transducent.
	Het water is te koud.	Gebruik water op kamertemperatuur.
	Het water is niet zuiver.	Reinig het reservoir en ververs het water.
Er komt geen damp uit.	De intensiteitcontrole voor damp staat op de minimumstand.	Stel de dampintensiteit af.
	Het reservoir en de basis zijn niet correct aangesloten.	Zorg ervoor dat ze dat wel zijn.
	De ventilator functioneert niet naar behoren.	Breng het product naar de leverancier of de servicedienst.
Geluid	Resonantie vanwege een te laag waterniveau in het reservoir.	Voeg water toe in het reservoir.
	Resonantie vanwege een instabiele ondergrond.	Plaats de eenheid op een stabiele ondergrond.

TECHNISCHE DETAILS

- Maximaal verdampingsgehalte: 200 ml/u
- Capaciteit van het waterreservoir: 1,8 L
- Geluid: ≤ 35dB

ADVIES OVER AFVALVERWIJDERING

- De verpakking is volledig samengesteld uit milieuvriendelijke materialen die afgeleverd kunnen worden in het sorteercentrum van uw gemeente om gebruikt te worden als secundaire materialen. Het karton mag in een inzamelingscontainer voor papier geplaatst worden. De verpakkingsfolie kan ingeleverd worden bij het sorteer- en recyclagecentrum van uw gemeente.
- Wanneer u het toestel niet langer gebruikt, dient u dit op milieuvriendelijke wijze en overeenkomstig de wettelijke richtlijnen te verwijderen.



BEPERKTE GARANTIE

LANAFORM® garandeert dat dit product geen onderdelen met gebreken en fabricagefouten bevat voor een periode van twee jaar vanaf de aankoopdatum, met uitzondering van de onderstaande gevallen.

LANAFORM® dekt geen schade veroorzaakt door een normale slijtage van dit product.

Deze garantie op een product van LANAFORM® dekt geen schade, veroorzaakt door een slecht of verkeerd gebruik van het toestel, een ongeluk, het bevestigen van niet-toegestane toebehoren, het aanpassen van het product of om het even welke andere omstandigheid, van welke aard ook, waar LANAFORM® geen controle over heeft.

LANAFORM® kan niet aansprakelijk worden gesteld voor gevolgschade, niet-rechtstreekse schade of specifieke schade van welke aard ook.

Alle garanties die impliciet te maken hebben met de geschiktheid van het product zijn beperkt tot een periode van twee jaar, te rekenen vanaf de oorspronkelijke aankoopdatum in zover een aankoopbewijs voorgelegd kan worden.

Na ontvangst zal LANAFORM® het toestel herstellen of vervangen, naargelang het geval, en zal het u nadien ook terugsturen. De garantie wordt enkel uitgeoefend via het LANAFORM® Service Center. Elke onderhoudsactiviteit op dit product die wordt toevertrouwd aan elke andere persoon dan iemand van het LANAFORM® Service Center annuleert deze garantie.



LANAFORM®



SA LANAFORM NV

**Zoning de Cornémont
rue de la Légende. 55
B-4141 LOUVEIGNE
BELGIUM**

**Tél. +32 (0)4 360 92 91
Fax +32 (0)4 360 97 23**

**info@lanaform.com
www.lanaform.com**