

DOMO



DO153A

Handleiding	Air cooler
Mode d'emploi	Air cooler
Gebrauchsanleitung	Air cooler
Instruction booklet	Air cooler
Manual de instrucciones	Refrigerador de aire
Návod k použití	Mobilní ochlazovač
Návod na použitie	Mobilný ochladzovač



Lees aandachtig alle instructies - bewaar deze handleiding voor latere raadpleging.
Lisez attentivement les instructions - gardez le mode d'emploi pour utilisation ultérieure.
Lesen Sie genau die Anweisungen - bewahren Sie die Gebrauchsanleitung für spätere
heranziehung.

Read all instructions carefully - save this instruction manual for future reference.
Lea detenidamente todas las instrucciones - Conserve este manual para futura referencia.

Před použitím si důkladně přečtěte tento manuál - manuál si uschovejte i pro případ
budoucího nahlédnutí.

Pred použitím si dôkladne prečítajte tento manuál - manuál si uschovajte aj pre prípad
budúceho nahliadnutie.

NL	Nederlands	3
FR	Français	10
DE	Deutsch	17
EN	English	24
ES	Español	31
CZ	Čeština	38
SK	Slovenčina	45

Geachte klant,

Al onze producten ondergaan steeds een strenge kwaliteitscontrole, alvorens ze aan je worden aangeboden. Mocht je desondanks toch nog problemen hebben met jouw toestel, dan betreuren wij dit ten zeerste. In dat geval verzoeken wij je contact op te nemen met onze klantendienst.

Onze medewerkers zullen je met plezier verder helpen.



+32 14 21 71 91



info@linea2000.be

Maandag – Donderdag : 8.30u – 12.00u en van 13.00u – 17.00u

Vrijdag : 8.30u – 12.00u en van 13.00u – 16.30u

Dit apparaat heeft een garantietermijn van 2 jaar vanaf de datum van aankoop. Gedurende de garantieperiode zal de distributeur volledige verantwoording op zich nemen voor gebreken die aanwijsbaar berusten op materiaal- of constructiefouten. Wanneer dergelijke gebreken voorkomen, zal het apparaat, indien nodig, vervangen of gerepareerd worden. De garantieperiode van 2 jaar zal op dit moment niet terug beginnen, maar loopt verder tot 2 jaar na de aankoop van het toestel. De garantie wordt verleend op basis van het kassaticket. Indien je apparaat defect is binnen de garantietermijn van 2 jaar, dan mag je het toestel samen met het originele kassaticket binnenbrengen in de winkel waar je het toestel hebt aangekocht.

De garantie op accessoires en onderdelen die onderhevig zijn aan slijtage, bedraagt 6 maanden.

De garantie en verantwoordelijkheid/aansprakelijkheid van de leverancier en fabrikant vervallen automatisch in de volgende gevallen:

- Bij het niet naleven van de instructies in deze handleiding.
- Bij verkeerde aansluiting, vb. te hoge elektrische spanning.
- Bij verkeerd, hardhandig of abnormaal gebruik.
- Bij onvoldoende of verkeerd onderhoud.
- Bij herstelling of wijziging van het toestel door de consument of niet gemachtigde derden.
- Bij gebruik van onderdelen of accessoires welke niet worden aanbevolen of geleverd door de leverancier / fabrikant.

VEILIGHEIDSVOORSCHRIFTEN

Bij het gebruik van elektrische apparaten moeten steeds de basisveiligheidsvoorschriften in acht genomen worden, zoals onder meer:

LEES ALLE INSTRUCTIES

- Dit apparaat is bedoeld voor gebruik in een huishoudelijke omgeving en voor commerciële doeleinden zoals:
 - In winkels, kantoren en andere gelijkaardige werkomgevingen;
 - In boerderijen;
 - Door klanten in hotels, motels en andere residentiële omgevingen;
 - In omgevingen van het bed and breakfast type.
- Dit apparaat is niet bedoeld voor gebruik door personen (waaronder kinderen) met een lichamelijke, zintuiglijke of mentale beperking, of met een gebrek aan ervaring en kennis, tenzij ze onder toezicht staan of aanwijzingen hebben gekregen over het gebruik van het apparaat van een persoon die verantwoordelijk is voor hun veiligheid.
- Kinderen moeten onder toezicht staan om ervoor te zorgen dat ze niet met het apparaat spelen.
- Het apparaat kan worden gebruikt door kinderen vanaf 16 jaar en personen met beperkte lichamelijke, zintuiglijke of verstandelijke vermogens of gebrek aan ervaring en kennis als zij onder toezicht staan of aanwijzingen hebben gekregen over hoe zij het apparaat veilig kunnen gebruiken en de mogelijke gevaren begrijpen. Kinderen mogen niet spelen met het apparaat. De reiniging en het gebruikersonderhoud mogen niet zonder toezicht door kinderen worden uitgevoerd.
- Het apparaat moet uit het stopcontact getrokken zijn wanneer het niet in gebruik is, tijdens het onderhoud ervan en bij het vervangen van onderdelen.
- Als het netsnoer beschadigd is, moet dit vervangen worden door de fabrikant, zijn onderhoudsagent of gelijkaardige gekwalificeerde personen, om risico's te vermijden.
- LET OP: om risico's te vermijden, mag dit apparaat niet aangesloten worden op een externe schakelaar zoals een timer, of op een stroomkring die regelmatig aan- en uitgeschakeld wordt door de elektriciteitsmaatschappij.
- Zorg ervoor dat de ventilator van het elektriciteitsnet is afgekoppeld alvorens het rooster te verwijderen.
- Gebruik dit apparaat niet als het snoer of de stekker beschadigd is of als het apparaat niet goed werkt of op enige wijze beschadigd is. Breng het apparaat terug naar de onderhoudsdienst van DOMO of de onderhoudsagent voor onderzoek, herstelling of mechanische bijstelling.
- Dompel de behuizing, het snoer of de stekker niet onder in water of een andere vloeistof, om elektrische schokken of brandwonden te vermijden.
- Laat het netsnoer niet over de rand van het aanrecht hangen of warme oppervlakken raken.

- Gebruik dit apparaat niet voor andere doeleinden dan het beoogde gebruik.
- Laat het apparaat nooit onbewaakt achter wanneer het in werking is.
- Plaats het apparaat niet op of in de buurt van een hete gas- of elektrische brander, of in een verwarmde oven.
- Gebruik of bewaar dit apparaat niet buiten.
- Verplaats het apparaat niet wanneer het in gebruik is.
- Als dit apparaat niet schoon gehouden wordt, zou dit de levensduur kunnen verkorten en mogelijk leiden tot gevaarlijke situaties.

BEWAAR DEZE INSTRUCTIES

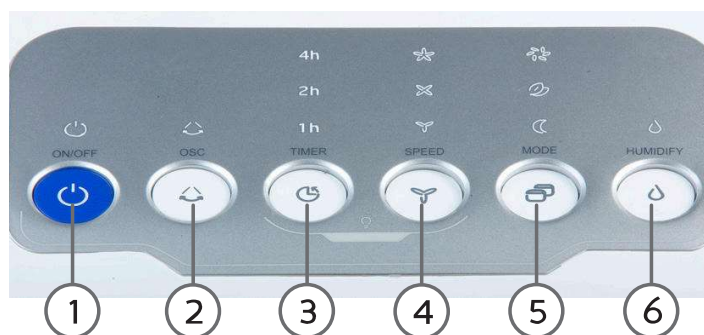
ONDERDELEN

1. Handvat
2. Bedieningspaneel
3. Ventilatie-rooster
4. Waterniveau-aanduiding
5. Wieltjes
6. Afstandsbediening
7. Houder voor afstandsbediening
8. Stoffilter
9. Honingraat waterfilter
10. Snoeropberging
11. Waterreservoir
12. Vak voor koelelementen
13. Vergrendeling waterreservoir
14. Koelelementen



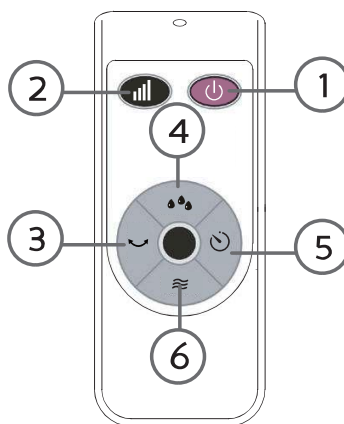
BEDIENINGSPANEEL MET INDICATIELAMPJES

1. Aan/uit knop
2. Oscillatieknop
3. Timer (tot 7u)
4. Snelheidsinstelling (laag - middel - hoog)
5. Modus (sleep - breeze - natural)
6. Bevochtiger/cooler



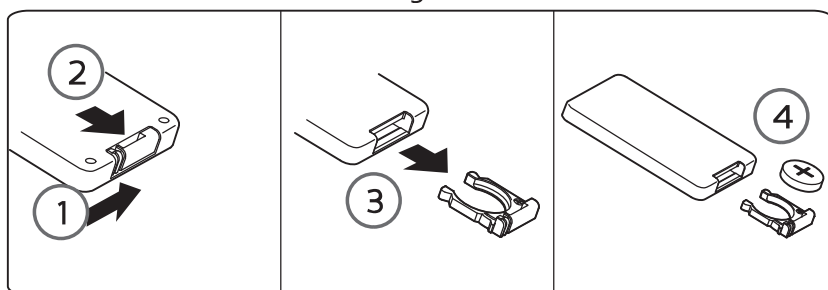
AFSTANDSBEDIENING

1. Aan/uitknop
2. Knop voor snelheidsinstelling
3. Oscillatieknop
4. Bevochtiger/ventilatieknop
5. Timer
6. Modus



VOOR HET EERSTE GEBRUIK

Alvorens het toestel met afstandsbediening te gebruiken, dien je eerst een knoopcelbatterij (CR2032) in de afstandsbediening te plaatsen. Deze is bijgeleverd. Dit doe je door onderstaande instructies te volgen.



De afstandsbediening heeft een bereik van 5 meter.

GEBRUIK



Om de air cooler aan te zetten, druk je op de aan/uitknop. Je kan de ventilatierichting aanpassen door het ventilatierooster omhoog of omlaag te draaien.

OSCILLATIE



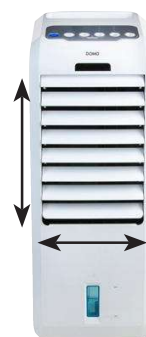
Druk op de oscillatieknop om de oscillatierichting van links naar rechts en omgekeerd te laten ventileren.

TIMER



Je kan de timer instellen voor minimum 1 uur, maximum 7 uur.

- Als je eenmaal drukt op de timerknop, stel je de timer in voor 1 uur.
- Druk een tweede keer om de timer in te stellen voor 2 uur.
- Druk een derde keer om de timer in te stellen voor 3 uur.
- Druk een vierde keer om de timer in te stellen voor 4 uur.
- Druk een vijfde keer om de timer in te stellen voor 5 uur.




- Druk een zesde keer om de timer in te stellen voor 6 uur.
 - Druk een zevende keer om de timer in te stellen voor 7 uur.
- Na afloop van de gekozen tijd, schakelt het toestel zichzelf uit.

SNELHEIDSINSTELLING



De air cooler heeft drie snelheden:

- Laag 
- Middel 
- Hoog 

Druk stapsgewijs op deze knop om de snelheid te wijzigen.

MODUS



De air cooler heeft drie verschillende programma's:

- Normal: de ventilator zal werken aan de geselecteerde snelheid (laag, middel of hoog).
- Breeze: de ventilator zal automatisch willekeurig van snelheid veranderen om een natuurlijke luchtstroom te realiseren. De ventilator zal dan afwisselend met de verschillende snelheden werken om zo een natuurlijke en comfortabele zeebries te imiteren. Ook in de natuurlijke modus kan je kiezen voor een hoge, een medium of een lage snelheidscyclus. Oftewel een sterke, matige of zwakke zeebries.
- Sleep: in de slaapmodus wordt eveneens een zeebries geïmiteerd (zoals in de natuurlijke modus), maar de sterkte hiervan zal elk half uur afnemen. De slaapmodus wordt best gecombineerd met de timerfunctie, zodat het toestel zich na het verstrijken van de ingestelde tijd uitschakelt.



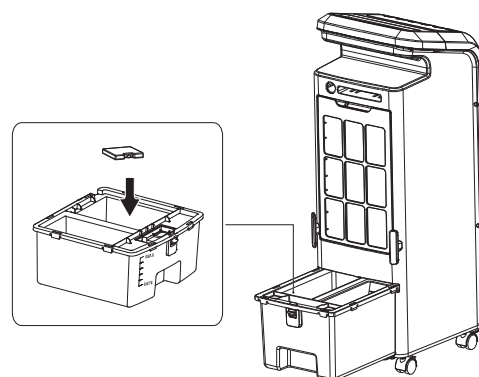
Druk stapsgewijs op deze knop om de modus te wijzigen.

BEVOCHTIGER/COOLER



De air cooler kan je ook gebruiken als bevochtiger. Dit is aangeraden als er in huis een zeer droge lucht hangt. Je kan deze functie inschakelen door op deze knop op het bedieningspaneel (of de afstandsbediening) te drukken.

Het waterreservoir moet hiervoor gevuld zijn met water tussen het minimum en maximum niveau. het waterniveau kan je raadplegen via de waterniveau-aanduiding vooraan het toestel. De koelelementen bevries je eerst alvorens ze in het voorziene vak te plaatsen.



Waterniveau-alarm

Wanneer het waterreservoir leeg raakt tijdens deze functie, zal er 3 keer een alarmsignaal klinken. Daarna zal de waterpomp automatisch uitschakelen. Dit om de pomp te beschermen. Het toestel zal dan enkel als ventilator verder werken.

Om het toestel weer uit te schakelen, druk je nogmaals op de aan/uitknop.



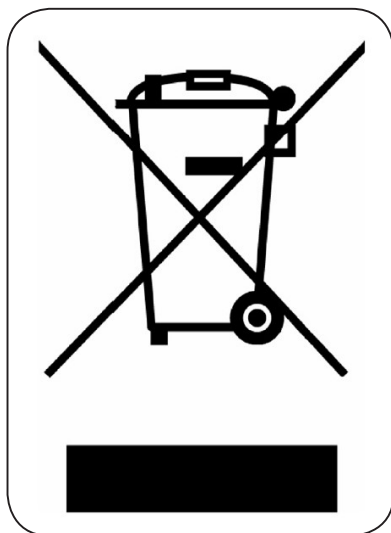
OPMERKING INDICATIELAMPJES BEDIENINGSPANEEL

Als je de knoppen voor de timer en de snelheidsinstelling op het bedieningspaneel tegelijkertijd enkele seconden ingedrukt houdt, kan je de indicatielampjes aan of uit schakelen. Dit is handig voor 's nachts.

REINIGING EN ONDERHOUD

- Verwijder altijd de stekker uit het stopcontact alvorens het toestel te reinigen.
- Neem de honingraatfilter eruit om deze te reinigen. Maak de filter elke 1 of 2 maanden schoon als de omgeving vatbaar is voor vuil en stof. Was de filter in licht zeepsop, met een zachte doek. Spoel de filter hierna goed uit, zodat alle zeepresten verwijderd zijn. Laat de filter minstens 4 uur drogen vooraleer hem terug in het toestel te plaatsen.
- De stoffilter kan schoongemaakt worden met water en een zachte borstel. Laat grondig drogen alvorens terug te plaatsen.
- Maak het waterreservoir 1 keer per maand schoon voor een optimale en hygiënische werking. Haal het waterreservoir uit het toestel en maak schoon met wat mild detergent. Maak het waterreservoir leeg en droog en plaats het terug in het toestel.
- Stofzuig regelmatig het ventilatierooster aan de voorkant om stof te verwijderen. Of wrijf het schoon met een vochtige doek.

MILIEURICHTLIJNEN



Dit symbool op het product of op de verpakking wijst erop dat dit product niet als huishoudafval mag worden behandeld. Het moet naar een plaats worden gebracht waar elektrische en elektronische apparatuur wordt gerecycleerd. Als je ervoor zorgt dat dit product op de correcte manier wordt verwijderd, voorkom je mogelijk voor mens en milieu negatieve gevolgen die zich zouden kunnen voordoen in geval van verkeerde afvalbehandeling. Voor meer details in verband met het recycleren van dit product, neem je best contact op met de gemeentelijke instanties, het bedrijf of de dienst belast met de verwijdering van huishoudafval of de winkel waar je het product hebt gekocht.



Het verpakkingsmateriaal is recycleerbaar. Behandel de verpakking milieubewust.