



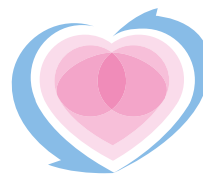
Handleiding
Instruction Manual

circulationmaxx™
NEUROMUSCULAR STIMULATOR **reviver**



ANOTHER GREAT PRODUCT DISTRIBUTED BY:





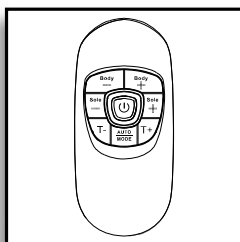
SNELGIDS

LET OP – DIT APPARAAT TRILT NIET – HET MAAKT GEBRUIK VAN ELEKTRISCHE IMPULSEN, NIET VAN TRILLINGEN!

Voor een gedetailleerde werking van uw Circulation Maxx Reviver™ kunt u de uitgebreide instructies in deze handleiding raadplegen.

Wilt u Circulation Maxx Reviver™ meteen gebruiken, volg dan onderstaande 5 punten uit de snelgids.

1

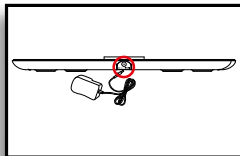


Haal uw Circulation Maxx Reviver™ uit de verpakking.

Neem de afstandsbediening en verwijder de schroef uit de batterijklep m.b.v. een schroevendraaier.

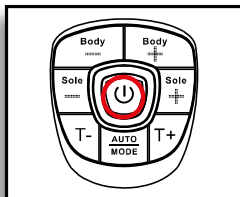
Plaats dan 2 x AAA batterijen in de batterijhouder zoals aangegeven. Schroef vervolgens de batterijklep weer dicht.

2



Sluit de gelijkstroomadapter aan op een geschikt stopcontact en steek de kleine gelijkstroomaansluiting in het apparaat.

3



Schakel het apparaat in. Het centrale beeldscherm zal oranje oplichten.

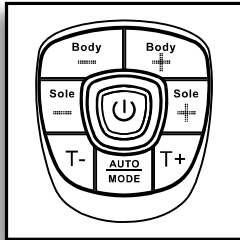
4



Doe uw schoeisel en sokken of kousen uit en ga in een comfortabele stoel zitten.

Plaats uw blote voeten op de voetenpads, uw rechervoet op de rechervoetzool en uw linkervoet op de linkervoetzool. Beide voeten moeten op het apparaat staan om het apparaat te laten werken.

5



Verhoog de intensiteitsniveaus voor de voeten door op "SOLE+" te drukken of druk op "SOLE - " om de intensiteit te verlagen.

De intensiteit varieert van 0-99, verhoog het niveau langzaam totdat u de microstroomstimulatie voelt.



INHOUD

Belangrijke veiligheidsinformatie	13
Machine overzicht en namen van onderdelen	14
Functies van bedieningspaneel	15
Werking	16 - 17
Oplossen van problemen	18
Technische specificaties	19





Gevaar



Dit apparaat mag niet worden gebruikt in combinatie met de volgende medische hulpmiddelen:

- Intern getransplanteerde elektronische medische apparaten, zoals pacemakers
- Elektronische levensondersteunende apparatuur, zoals ademhalingstoestellen
- Elektronische medische apparaten die zijn aangesloten op het lichaam, zoals elektrocardiografen

Het gebruik van dit apparaat met andere medische apparatuur kan foutieve werking van deze apparaten veroorzaken.

Waarschuwing



Personen met de volgende aandoeningen moeten een arts raadplegen voordat ze dit apparaat gaan gebruiken:

- Acute ziekte
- Kwaadaardige tumor
- Infectieziekte
- Zwangerschap
- Hartdisfunctie
- Hoge koorts
- Abnormale bloeddruk
- Huidzenuwstoornissen of huidproblemen
- Personen die medische behandeling ontvangen, vooral diegenen die ongemak voelen. Kan een ongeval of slechte gezondheid veroorzaken.



Gebruik deze eenheid niet in de buurt van hart, boven nek, op hoofd, rond mond of op zieke huid.

Kan ongeval of slechte gezondheid veroorzaken.

De bevestiging van elektroden tussen nek en middenrif kan het risico op cardiale fibrillatie verhogen.

Gebruik dit apparaat niet gelijktijdig met andere therapeutische apparatuur of i.c.m. smeersels, met inbegrip van spray-achtige smeersels.

Kan ongemak of slechte gezondheid veroorzaken.

Gelijktijdige aansluiting van een PATIËNT aan hoogfrequente chirurgische APPARATUUR kan leiden tot brandwonden op de plek van de STIMULATOR - elektrodes en mogelijk schade aan de STIMULATOR.

Gebruik in directe nabijheid (bijv. 1 m) van kortegolf- of microgolfterapieapparatuur kan instabiliteit in de STIMULATOR uitgang veroorzaken.

Gebruik dit apparaat niet voor andere doeleinden dan in deze handleiding aangegeven. Dit kan leiden tot ongelukken, problemen of storingen in het apparaat.

Steek de elektrodenstekker niet in iets anders dan in de aansluiting van het elektrodensnoer van het hoofdapparaat. Dit kan een elektrische schok of een accident.



Demonteer of verbouw dit apparaat niet. Er zijn geen onderdelen die door de gebruiker gerepareerd kunnen worden.

Pas op



Als het apparaat niet goed functioneert of als u ongemak voelt, stop dan onmiddellijk met gebruik.

Als u problemen voelt met uw lichaam of huid, raadpleeg dan een arts en volg zijn/haar instructies op.

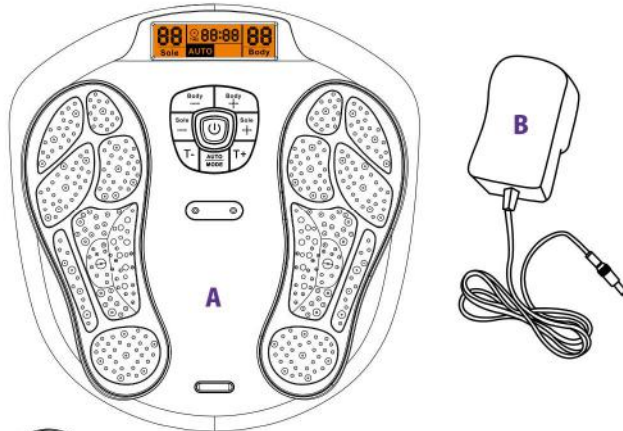
Als u de elektrodepad naar een andere plek op uw lichaam wilt verplaatsen tijdens de behandeling schakel dan eerst de stroom uit. Als u dit niet doet, kunt u een sterke elektronische schok krijgen.

Probeer de pads niet aan een ander persoon te verbinden tijdens de behandeling. U kunt dan een sterke elektronische schok krijgen.

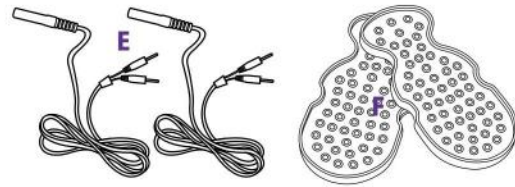
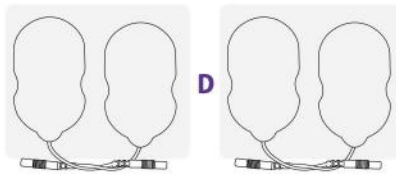
Begin niet met de behandeling terwijl u een elektronisch apparaat draagt. De instellingen en tijdsinstellingen van het apparaat kunnen worden beïnvloed.



OVERZICHT VAN DE MACHINE EN NAMEN VAN DE ONDERDELEN



A	Hoofdapparaat
B	Wisselstroomvoedingsadapter
C	Afstandsbediening
D	Elektrodegelpad x 4 stuks
E	Draadkabel die de elektrodegelpads en het apparaat aan elkaar verbindt
F	Plastic beschermer voor gelpads



BOVENAANZICHT



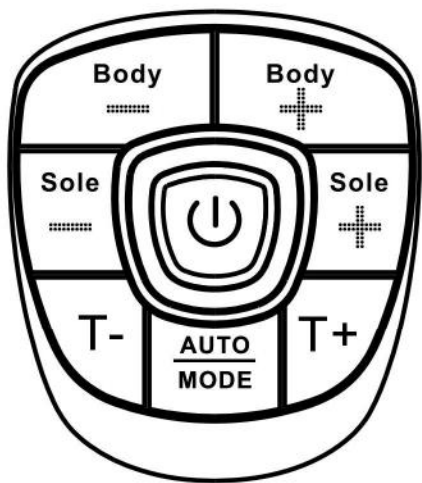
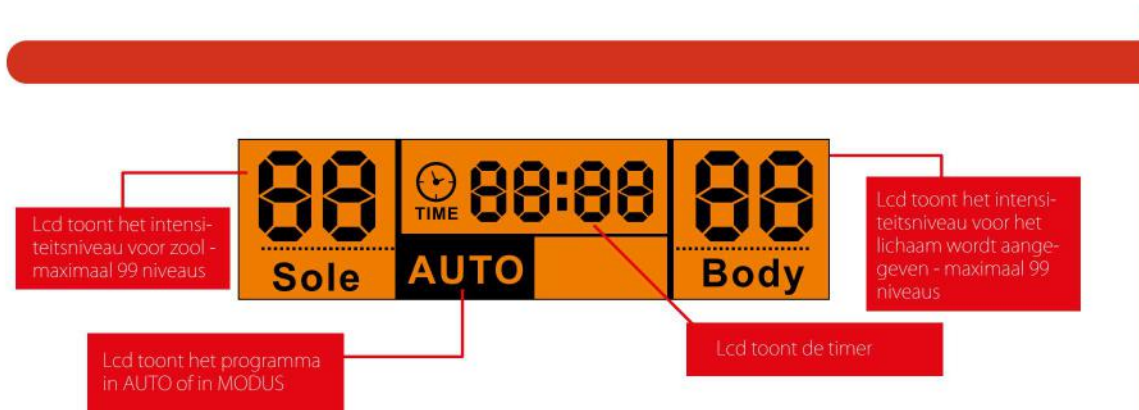
1.	Lcd scherm
2.	Bedieningspaneel
3.	Elektrodegebied voor linkervoet
4.	Elektrodegebied voor rechtervoet
5.	Kabel die de elektrodengelpads en het apparaat aan elkaar verbindt
6.	Kabel die de elektrodengelpads en het apparaat aan elkaar verbindt
7.	Ontvangstsensoren van afstandsbediening
8.	Zilveren decoratieplaatje
9.	Adaptoraansluiting

ZIJAAANZICHT





FUNCTIE VAN BEDIENINGSPANEEL

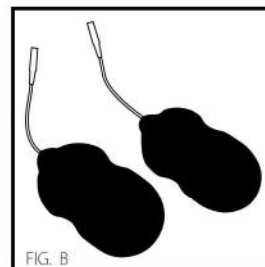


	AAN/UIT schakelaarknop
BODY -	Verlaag de uitgangsimpuls van het lichaam (1 - 99 niveaus beschikbaar)
BODY +	Verhoog de uitgangsimpuls van het lichaam (1 - 99 niveaus beschikbaar)
SOLE -	Verlaag de uitgangsimpuls van de zool (1 - 99 niveaus beschikbaar)
SOLE +	Verhoog de uitgangsimpuls van de zool (1 - 99 niveaus beschikbaar)
TIME -	Verlaag de gebruikstijd (1 - 60 minuten beschikbaar)
TIME +	Verhoog de gebruikstijd (1 - 60 minuten beschikbaar)
AUTO/MODE	Auto - het vooraf ingestelde programma met 14 patronen die in een cyclus lopen voor de voet en 10 patronen die in een cyclus lopen voor het lichaam. Modus - de gebruiker kan het programma en het massagepatroon aan het einde vaststellen in de rest van de tijd.

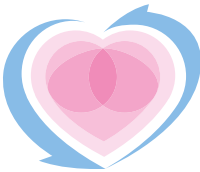
Elektrodegebied van het apparaat en de gelpad



Op het apparaat is het zwarte gebied op het apparaat het elektrodegebied voor de zool. (zie afb. A).



Op het gelpad is het zwarte gebied op het kleverige gedeelte het elektrodegebied voor het lichaam, de grootte is 5 cm x 0 cm (zie afb. B).



WERKING

Voor voeten – ZOOL

Tip: Om de geleiding te vergroten breng **Circulation Maxx Reviver™ gel aan op uw voetzool.**

1. Plaats uw blote voeten op de Circulation Maxx Reviver™ (draag geen sokken).
2. Druk op de aan/uit-knop. Het Lcd-scherm zal oranje oplichten. En het programma toont AUTO en de beide banden tonen 00. Het apparaat bevindt zich in de stand-by modus (zie afb. 1).
3. Verhoog langzaam de intensiteitsinstellingen door op de knop "SOLE +" te drukken. Of verlaag de intensiteitsinstellingen door op de knop "SOLE -" te drukken. Het intensiteitsniveau is instelbaar tussen 0 en 99. Het Lcd-scherm geeft het geselecteerde niveau aan. (zie afb. 2).
4. U kunt de automatische uitschakeltimer aanpassen door op "Time -" of "Time +" te drukken. Het tijdberijk loopt van 1-60 minuten. De timer begint af te tellen vanaf de tijdsinstelling die u selecteert (zie afb. 3). Om de massageperiode te beëindigen kan de gebruiker het apparaat op elk moment uitschakelen door eenmaal op de aan/uit-knop te drukken.
5. Als u tevreden bent met het huidige massageprogramma kunt u het huidige massageprogramma vergrendelen door op de knop Auto/Modus te drukken. De rest van de massage zal dan alleen het geselecteerde massageprogramma worden afgespeeld (zie afb. 4).

Belangrijke informatie:

- A. Het doel is niet om tot '99' te komen.
- B. Kies een intensiteitsniveau dat voor u comfortabel is! Dit niveau kan van dag tot dag variëren.
- C. Denk eraan voldoende vocht te drinken – als u gedehydrateerd bent, zal dit de effectiviteit van het apparaat verminderen.
- D. Als u droge voeten heeft – bevochtig ze of breng Circulation Maxx Reviver™ voetgel aan voor maximale gezondheidsvoordelen.

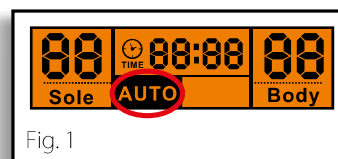


Fig. 1

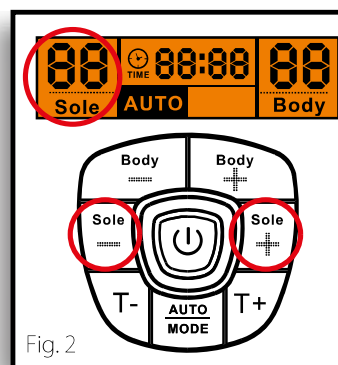


Fig. 2

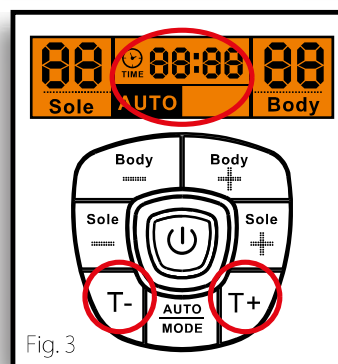


Fig. 3

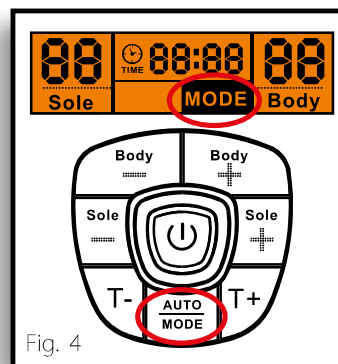
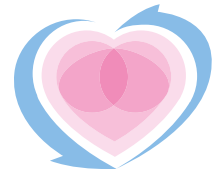


Fig. 4

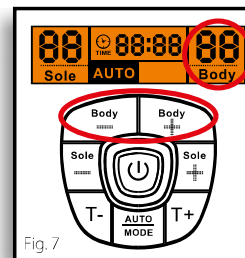
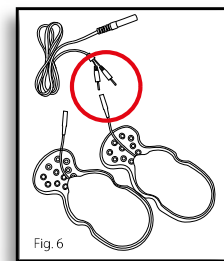
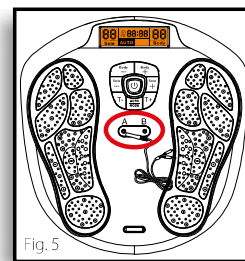


VOOR HET LICHAAM

Het gebruik van de gelpads

Was en droog de huid voor gebruik. Verbind de uitgangsdraad aan de gelpads. Sluit het andere uiteinde van de uitgangsdraad aan de uitgangsuitgang van de Circulation Maxx Reviver™. Verwijder de beschermfolie van de zelfklevende pads. Bevestig de gelpads op de huid. Druk op de aan/uit-knop om het apparaat in te schakelen en pas de stimulerende uitgangsimpuls aan tot het gewenste niveau. (Het beeldscherm zal de modus en het niveau dat u hebt geselecteerd weergegeven en beginnen met aftellen.)

1. Sluit de twee kabels aan op de kabelaansluiting van het apparaat. (zie Fig. 5)
2. Sluit de pen van de kabel op de juiste manier aan op de gelpad (zie Fig. 6)
3. Verwijder de beschermfolie van de gelpad en bevestig de vier gelpads op het gebied van uw lichaam dat u wilt behandelen.
4. Herhaal de handeling van de voetinstructies, pas de intensiteit aan voor het lichaam.
5. Verhoog langzaam de intensiteitsinstellingen door op de knop "Body +" te drukken. Of verlaag de intensiteitsinstellingen door op de knop "Body -" te drukken. Het Lcd-scherm geeft tevens het geselecteerde niveau aan. (zie Fig. 7).
6. Om de massageperiode te beëindigen kan de gebruiker het apparaat op elk moment uitschakelen door op de aan/uit-knop te drukken.



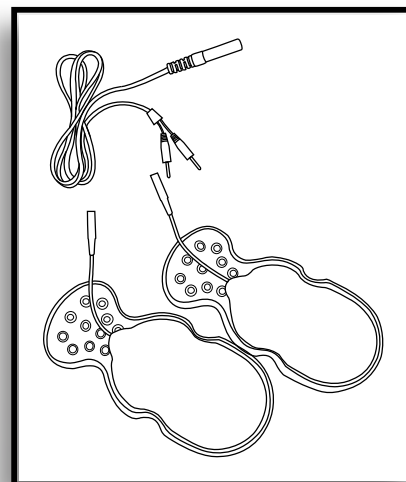
Als u alleen de 2 gelpads wilt gebruiken, moet u 1 gelpad aansluiten op uitgang A en 1 op uitgang B.

Verzorging van uw gelpads

Plak nooit 2 zelfklevende pads op elkaar. Houd de zelfklevende gelpads schoon en stel ze nooit bloot aan hoge temperaturen of direct zonlicht. Als de elektrodegelpads onvoldoende kleven of vies zijn, veeg ze dan af met een vochtige doek of verwissel ze voor een nieuwe. Vervangende onderdelen zijn direct verkrijgbaar bij uw distributeur.

 Reinig de elektrodegelpads niet met een chemische stof.

Probeer de gelpads **ALTIJD** te beschermen. Bewaar de gelpads op hun beschermer wanneer ze niet in gebruik zijn, zoals op de illustratie wordt getoond.





OPLOSSEN VAN PROBLEMEN & ONDERHOUD

Probleem	Oorzaak	Oplossing
Apparaat gaat niet aan	Batterijen zijn in de verkeerde richting geplaatst. De adapter is niet goed aangeloten op het apparaat.	- Plaats de batterijen in de juiste richting of controleer of de batterijen helemaal opgeladen zijn. - Controleer of de aansluiting aan de adapteruitgang goed is. Controleer ook of de gelijkstroomadapter goed is aangeloten op het hoofcontact.
De stroom valt te snel uit	De gelpads zijn niet goed op de huid bevestigd.	Bevestig de gelpads op de juiste manier op de huid.
De stroom valt uit bij het gebruiken van het massageapparaat	Als u werking via batterijen gebruikt, dan zijn de batterijen zwak/leeg.	Plaats 4 nieuwe 1,5V alkalinebatterijen type AA.
	De behandelingsperiode van 30 min. is voorbij en de stroom wordt automatisch uitgeschakeld.	Start de behandeling opnieuw of schakel het massageapparaat uit.
	Als u gebruik maakt van de lichaamsmassage kan het zijn dat de elektrodegelpad kapot is.	Vervang de elektrodegelpad.
Het is moeilijk om de gelpad op de huid te bevestigen	De transparante folie is niet goed losgetrokken.	Trek de folie van het zelfklevende oppervlak af.
	De gelpad is direct na het wassen bevestigd.	Droog de gelpad voldoende.
	Het zelfklevende oppervlak van de gelpad is beschadigd. De gelpads zijn vuil geworden en hebben hun zelfklevende/plakkerige functie verloren.	Vervang de gelpad. Vervang de gelpad of reinig hem met een klein druppeltje water op de plakzijde van de elektrodepad en wrijf dit over het oppervlak.
Het zelfklevende oppervlak is niet kleverig	De gelpad is gebruikt terwijl u transpireerde	Laat de gelpad een nacht in de vriezer liggen.
	De gelpad is te lang of te vaak gewassen	
	De gelpads zijn opgeslagen onder hoge temperaturen, hoge luchtvochtigheid, direct zonlicht.	
Het is moeilijk om stimulatie te voelen	Uw voetzool is te droog, er is niet voldoende vocht. Uw voetzool is niet juist geplaatst op het voetpedaal.	Breng wat water aan op uw voetzool om deze te hydrateren. Zorg ervoor dat beide voetzolen op de juiste manier op elk pedaal zijn geplaatst.
	De gelpads zijn niet goed op de huid bevestigd	Bevestig de gelpads stevig op de huid.
	De gelpads overlappen elkaar.	Plaats de pads zonder dat ze elkaar overlappen.
	De elektrodekabel is niet juist aangesloten.	Sluit de elektrodekabel op de juiste manier aan.
	De toegepaste intensiteit is te zwak.	Verhoog de intensiteit door op de + knop te drukken.
De huid wordt rood of voelt geirriteerd aan.	Het zelfklevende oppervlak van de gelpads is vuil of droog.	Was het zelfklevende oppervlak zacht met uw vingertoppen gedurende ongeveer drie seconden onder langzaam stromend water.
	Het zelfklevende oppervlak van de gelpads is beschadigd.	Vervang gelpads

Hygiëne

Na gebruik van het product

Reinig het apparaat met een zachte, vochtige doek, maar zorg ervoor dat u de doek goed uitknijpt voordat u het gebied rond de voetpedalen reinigt. Bewaar de elektrodegelpads in de bijgeleverde plastic padbeschermers.

Opslag

Houd de hele productset schoon en sla de op in een stofvrije en droge locatie met de volgende voorwaarden

Opslagtemperatuur en vochtigheid	-10° C tot 60° C, 10% tot 95% RV
Bedrijfstemperatuur en vochtigheid	-5° C tot 50° C, 30% tot 90% RV



TECHNISCHE SPECIFICATIES

Productnaam	Circulation Maxx Reviver™
Model	BE130
Stroomtoevoer	6V DC of 4x1.5V alkaline batterijen type AA* voor hoofdapparaat 2x1.5V alkaline batterijen type AAA* voor afstandsbediening
Leverancier van adapter	Golden Profit Electronics Ltd.
Modelnr. van adapter	GPE038-060050-3
Adaptingang	AC 100-240V~50-60Hz 0,1A
Adapteruitgang	DC 6V 500mA 3,0W
Levensduur van de batterij	>350 minuten
Frequentiegeneratie	Ca. 10 Hz tot 55.56 Hz
Stroomverbruik	1,05 W
Maximaal uitgangsvoltage	$U < 54.8V$ (tijdens 1 k Ω belasting)
Maximale uitgangsstroom	$I < 910 \mu A$ (tijdens 1 k Ω belasting)
Bedrijfstemperatuur en vochtigheid	-5° C tot 50° C, 30% tot 90% RH
Opslagtemperatuur en vochtigheid	-10° C tot 60° C, 10% tot 95% RH
Afmetingen van het hoofdapparaat	338(L) x 324 (W) x 48(H) mm
Gewicht ca.	950 g
Inhoud van de verpakking	Aantal Onderdelen
	1 Circulation Maxx Reviver™
	1 Wisselstroom-/gelijkstroomadapter
	1 Afstandsbediening
	2 Kabeldraad voor elektrodegelpads
	4 Elektrodegelpads
	2 Plastic gelpadbeschermer
	1 Gebruiksaanwijzing
	Accessoires : Gebruik alleen de originele accessoires. Als de gebruiker andere materialen gebruikt, kan dit de veiligheid verlagen. Controleer of de inhoud van de levering compleet is.

*Batterijen niet inbegrepen



circulationmaxx™ NEUROMUSCULAR STIMULATOR reviver



DISTRIBUTED BY:
Orange Planet
De Els 3A, 5107 RK Dongen
The Netherlands

PRODUCT OWNER:
Bioenergiser Ltd.
Unit 2 Frederick Road, Hoo Farm Estate
Kidderminster, Worcestershire DY11 7RA



© Bioenergiser™ Circulation Reviver™ are trademarks of
Bioenergiser (UK) Ltd. All rights reserved.
Manufactured for Bioenergiser (UK) Ltd. in the PPR