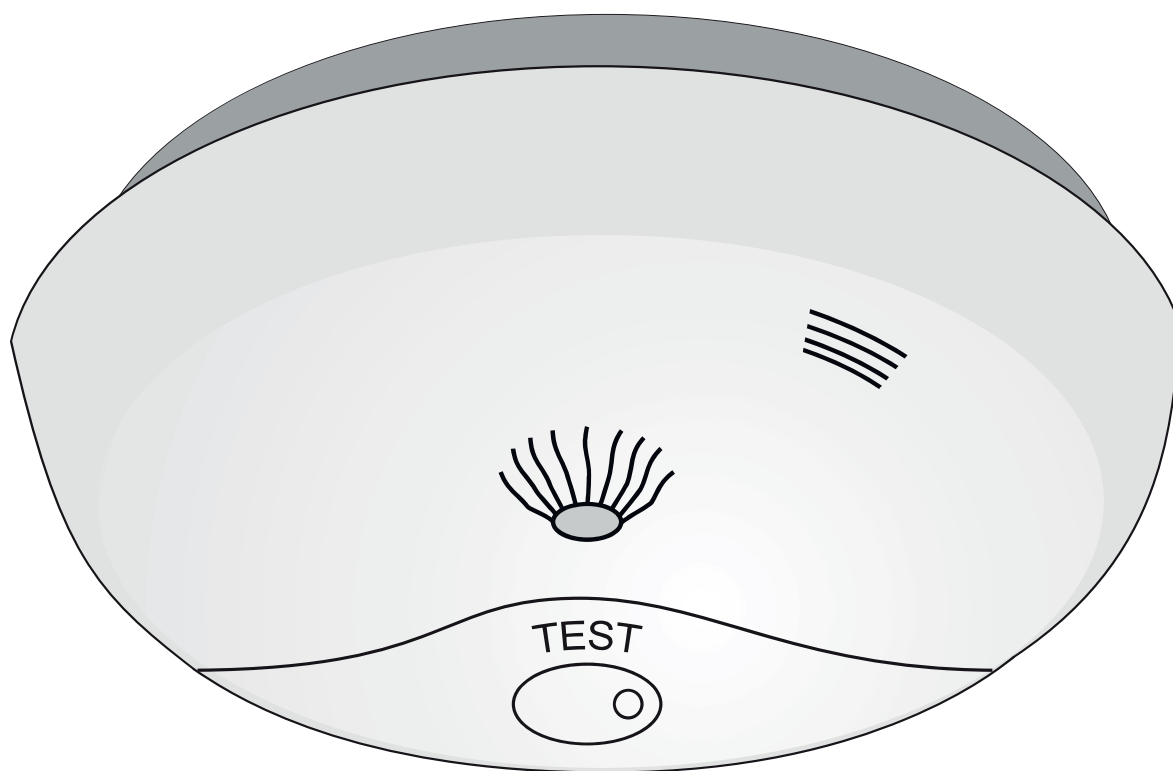


GEBRUIKSAANWIJZING - NL
MODE ÉMPLOI - F
GEBRAUCHSANWEISUNG - D
MANUAL - EN

Hitemelder voor gebruik in huiselijke omgeving
Détecteur de chaleur pour l'usage dans l'entourage domestique
Hitzemelder für den Gebrauch in privatem Haushalt
Heat detector for domestic use

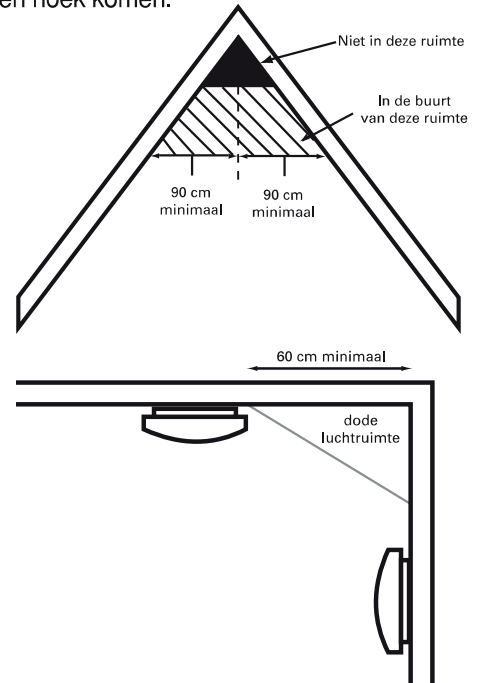


NL

De HA-58 is een hittemelder voor het ontdekken van brand in de éérste fase. Bij hitteontwikkeling zal de HA-58 een luide alarmtoon van minimaal 85dB (A) geven. Geadviseerd wordt om elke week de hittemelder te testen mbv de test knop op de hittemelder. Let op: Deze hittemelder detecteert alleen warmte van 55°C of hoger. Dus geen rook en vuur. Bewaar deze handleiding op een veilige plaats of in bijvoorbeeld de meterkast.

AANBEVOLEN MONTAGE PLAATSEN VOOR DE HA-58:

- Monteer de hittemelder in ruimte waar geen rookmelders mogen hangen. Zorg ervoor dat er een uitgang bereikbaar blijft of kies een vluchtroute. Plaats de melder op die plaats waarvan u denkt dat een vluchtweg bereikbaar blijft.
- Maak gebruik van meerdere melders voor vergroting van de veiligheid en wel zo dat de vluchtweg toegankelijk blijft.
- Plaats minimaal in elke ruimte van uw woning een hittemelder waar geen rookmelder is geplaatst.
- Plaats minimaal in de keuken en garage waar apparatuur staat die eventueel brand zou kunnen veroorzaken een melder.
- Rook, hitte- en verbrandingsproducten zullen éérst omhoog naar het plafond trekken. Daarna trekken de rook, hitte- en verbrandingsproducten horizontaal verder.
- Monteert de melder bij voorkeur aan het plafond maar houd dan een minimale afstand van 50 cm van de muur en 61 cm van een hoek aan. Rook, hitte en verbrandingsproducten zullen ook niet in een hoek komen.

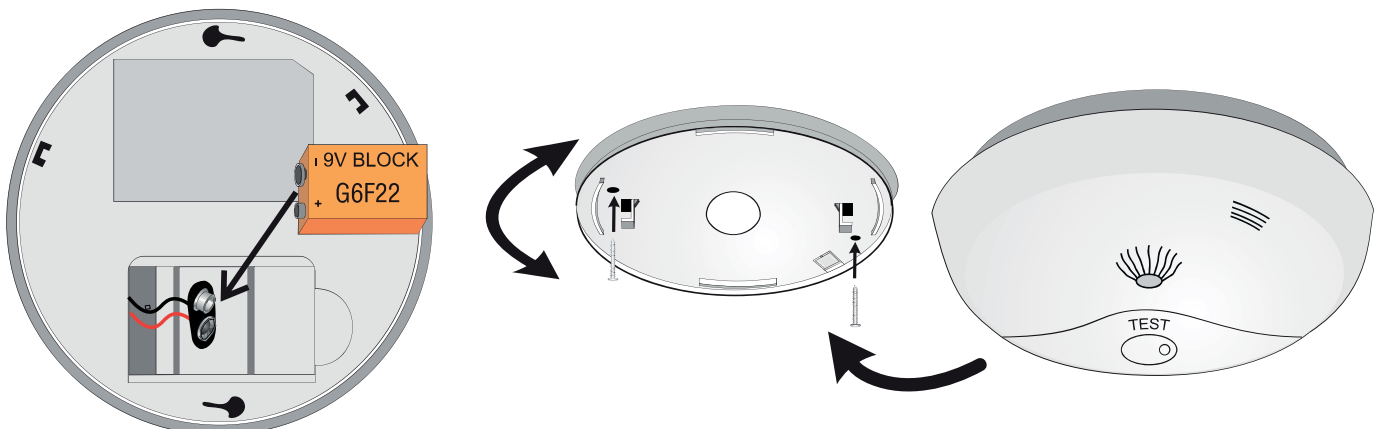


VERMIJD DE VOLGENDE PLAATSEN VOOR MONTAGE:

- Houdt minimaal 3 meter afstand van kooktoestellen.
- In de douche of badkamer; waterdamp kan voor een vals alarm zorgen.
- Voor een ventilator of ventilator uitgang van airconditioning of verwarming.
- In de nok van een A-vormig plafond.
- In ruimtes waar de temperatuur lager kan worden dan 0°C of hoger dan 45°C.
- Verf de hittemelder niet en plak deze ook niet af.

INSTALLATIE INFORMATIE:

Plaats de plafondplaat op een geschikte plaats met behulp van pluggen en schroeven aan het plafond of wand. Verwijder de plastic folie van de batterij die al in het batterijvak is geplaatst, en plaats de batterij met de juiste polariteit terug in het batterijvak. Draai daarna de melder met de test toets naar u toe op de plafondplaat. De melder is nu gereed voor gebruik. Eventueel kunt de éérste test uitvoeren door 2 seconden op de test toets te drukken. zie ook kopje "Testen". Elke minuut zal de rode LED even oplichten ten teken dat de hittemelder in werking is.



GEBRUIK, TESTEN EN ONDERHOUD:

Gebruik:

De hittemelder is in werking als de 9 volt batterij (6F22) is geplaatst en de HA-58 is gemonteerd tegen het plafond. Alleen als de 9 volt batterij is geplaatst zal de unit op de plafondplaat geplaatst kunnen worden. Als de melder werkzaam is licht de rode LED elke minuut even op. Op het moment dat de melder in de hitte boven 58°C komt zal het alarm afgaan door een alarmtoon en de rode led knippert snel. Als de hitte verdwijnt, stopt het alarm automatisch.

Testen:

Door te drukken op de test toets op de HA-58 kan het alarm getest worden. Houdt de test toets minimaal 2 seconden ingedrukt. De werking is correct als de rode led even oplicht en een signaaltoon hoorbaar is. Controleer de melder bij voorkeur iedere week. In alarm status genereert de hittemelder minimaal 85dB(A) geluidsdruk. Test de hittemelder niet met kaarsen, open vuur, sigaretten en dergelijke. Eventueel kunt u de hittemelder testen met een föhn.

ATTENTIE:

- **Als er vragen zijn over de oorzaak van een ALARM, ga ervan uit dat het alarm wordt veroorzaakt door een brand en evacueer onmiddellijk de woning.**
- **De hittemelder buiten bereik van kinderen houden.**
- **Bescherm tijdens (ver)bouwactiviteiten de hittemelder tegen stof. Bij afscherming verliest de hittemelder zijn functionaliteit.**

Onderhoud:

De HA-58 kan met een stofzuiger stofvrij worden gemaakt.

CREËEREN EN PLANNEN VAN EEN VLUCHTROUTE:

- Maak een plattegrond en geef daarop alle deuren en ramen aan, geef meteen een vluchtroute aan. Op hoger gelegen verdiepingen kunnen bij ramen een touw of vluchtladder noodzakelijk zijn.
- Maak iedereen die in het huis woont vertrouwd met het geluid van het alarm en oefen het verlaten van het huis bij het horen van het alarm. Herhaal de oefening regelmatig.
- Verlaat het huis bij alarm meteen volgens uw vluchtplan. Iedere seconde telt; reageer dus snel. Als u niet direct rook of hitte voelt en de melder gaat toch af, zorg dan dat alle personen in het huis op een veilige plek zijn, voordat u gaat controleren.
- Open geen enkele binnendeur tijdens uw vlucht, zonder eerst te voelen aan het deur oppervlak of de deur warm aanvoelt; open die deur dan niet. Ook als er rook uit de kieren komt de deur niet openen. Kies dan een andere vluchtroute.
- Als de binnendeur koud is, zet dan uw schouder ertegenaan, doe de deur een klein stukje open en controleer of er hitte en rook in de ruimte aanwezig is. Wees voorbereid om de deur weer dicht te slaan in dat geval.
- Als er veel rook in de lucht zit, blijf dan laag bij de grond en adem ondiep door een liefst vochtige doek.
- Als u buiten bent bel dan zo spoedig mogelijk de brandweer. (1-1-2)

VERVANGEN VAN DE BATTERIJ:

De melder wordt gevoed door middel van een 9Volt blok batterij. Gebruik alleen de volgende aanbevolen batterijen (Pairdeer 6F22). Onder normale omstandigheden zal de batterij minimaal een jaar meegaan. Op het moment dat de batterij aan vervanging toe is, zal de melder om de 60 seconden een "chirp" geluid produceren. Dit geluid zal minimaal 30 dagen aanhouden. Zonder batterij is het niet mogelijk om de melder op de montageplaat te plaatsen. Bij het op de juiste wijze plaatsen van de batterij, kan de melder eenvoudig op de plafondplaat worden gedraaid. Let bij het plaatsen van de (nieuwe) batterij op de polariteit van de batterij. Iedere keer als de batterij is vervangen dient de HA-58 te worden getest met de test procedure. Als de HA-58 weigert neem dan contact op met de leverancier of vervang de HA-58.

MILIEU:

Uitgewerkte batterijen niet weggooien maar inleveren bij uw plaatselijk depot voor Klein Chemisch Afval (KCA). Op het einde van de levenscyclus van het product mag u dit product niet bij het normale huishoudelijke afval gooien, maar moet u het naar een inzamelpunt brengen voor de recycling van elektrische en elektronische apparatuur.

TECHNISCHE GEGEVENS:

Bedrijfstemperatuur	0°C tot 60°C
Voeding	9V DC batterij
Alarm punt	50~60 °C
Stroomverbruik in standby situatie	15µA max.
Geluidsniveau tijdens alarm	85dB op 1 meter
Maximale afstand van de wand	7,5m

PROBLEEM	OPLOSSING
Geen geluid tijdens test procedure Note: <i>Houdt de test knop minimaal 5 seconden ingedrukt tijdens de test.</i>	1. Verwijder de melder van de muurplaat en controleer of the batterij correct is aangesloten en goed tegen de batterij contacten zit.
	2. Reinig de hittemelder.
De hittemelder piept om de minuut	Vervang de 9V batterij
De hittemelder geeft regelmatig onverwacht een alarm, tijdens het koken of tijdens het douchen.	1. Reinig de hittemelder.
	2. Verplaats de hittemelder naar een andere locatie

Service		WWW.ALECTO.NL SERVICE@ALECTO.NL	Alecto [®]
		NL 073 6411 355 (Lokaal tarief)	
Help		BE 03 238 5666 (Lokaal tarief) (Tarif local)	
		DE 0180 503 0085 (Lokale Festnetzkosten)	
		Hesdo, Australiëlaan 1, 5232 BB, 's-Hertogenbosch, The Netherlands	

