

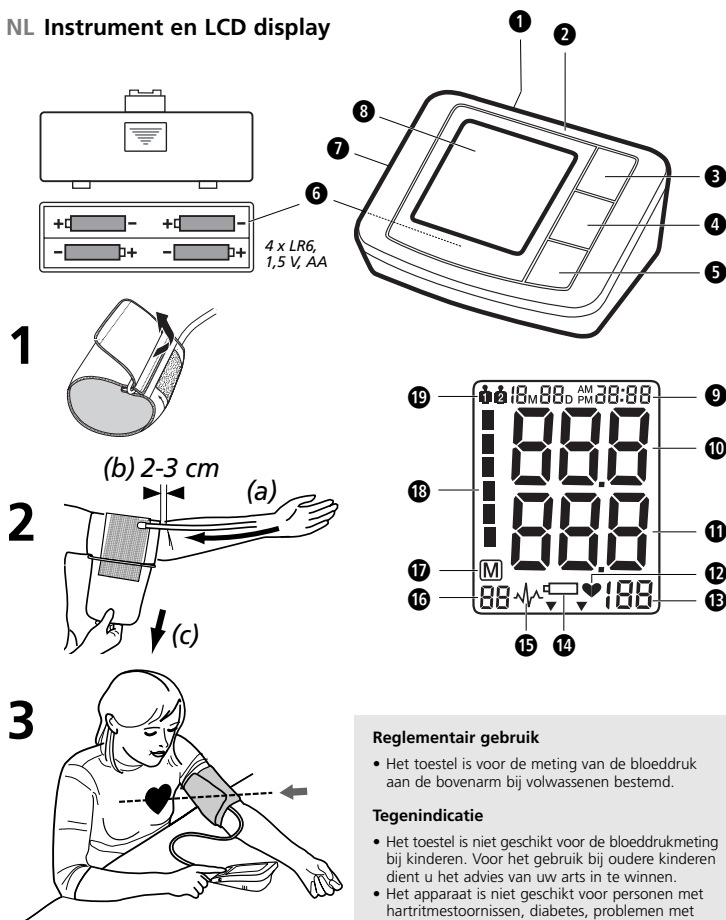
Bloeddrukmeter BU 510



Gebruiksaanwijzing
A.u.b. zorgvuldig lezen!

51160 10/2012

NL Instrument en LCD display



Reglementair gebruik

- Het toestel is voor de meting van de bloeddruk aan de bovenarm bij volwassenen bestemd.

Tegenindicatie

- Het toestel is niet geschikt voor de bloeddrukmeting bij kinderen. Voor het gebruik bij oudere kinderen dient u het advies van uw arts in te winnen.
- Het apparaat is niet geschikt voor personen met hartritme stoornissen, diabetes, problemen met de bloedsomloop of personen die een beroerte hebben gehad.

Algemene oorzaken voor onjuiste metingen

- Neem voor een meting 5 tot 10 minuten rust en eet niks, drink geen alcohol, rook niet, voer geen lichamelijke werkzaamheden uit, sport niet en neem geen bad. Al deze factoren kunnen het meetresultaat beïnvloeden.
- Trek alle kledingstukken uit die te strak rond de bovenarm zitten.
- Meet altijd aan dezelfde arm (meestal links).
- Meet uw bloeddruk regelmatig en dagelijks op hetzelfde tijdstip, omdat de bloeddruk in de loop van de dag verandert.
- Alle pogingen van de patiënt de arm te ondersteunen, kunnen de bloeddruk verhogen.
- Zorg voor een comfortabele en ontspannen houding en span tijdens de meting de spieren van de arm waaraan wordt gemeten, niet aan. Gebruik, indien nodig, een kussen ter ondersteuning.
- Als de armlagader onder- of boven het hart ligt, is het meetresultaat onjuist.
- Een losse of open manchet veroorzaakt een onjuiste meting.
- Door herhaaldelijk meten, hoopt het bloed zich in de arm op, wat tot een onjuist resultaat kan leiden. Opeenvolgende bloeddrukmetingen moeten worden uitgevoerd met pauzes van één minuut of nadat de arm zo omhoog is gehouden, dat het opgehoopte bloed weg kan stromen.

Verklaring van de symbolen



BELANGRIJK

Volg de gebruiksaanwijzing op! Het niet naleven van deze instructie kan zware verwondingen of schade aan het toestel veroorzaken.



WAARSCHUWING

Deze waarschuwingen moeten in acht genomen worden om mogelijk letsel van de gebruiker te verhinderen.



OPGELET

Deze aanwijzingen moeten in acht genomen worden om mogelijke schade aan het toestel te verhinderen.



AANWIJZING

Deze aanwijzingen geven u nuttige bijkomende informatie bij de installatie of het gebruik.



Classificatie van het instrument: type B



LOT-nummer



Producent



Productiedatum

NL Veiligheidsinstructies



Lees de gebruiksaanwijzing, in het bijzonder de veiligheidsinstructies, zorgvuldig door vooraleer u het apparaat gebruikt en bewaar de gebruiksaanwijzing voor verdergebruik. Als u het toestel aan derden doorgeeft, geef dan deze gebruiksaanwijzing absoluut mee.



- Het instrument is enkel bedoeld voor particulier gebruik. Mocht u bedenkingen voor de gezondheid hebben, consulteer uw dokter alvorens de bloeddrukmeter te gebruiken.
- Gebruik het instrument alleen als bedoeld in deze handleiding. Als u het instrument aan zijn eigenlijke bestemming onttrekt vervalt uw recht op garantie.
- Indien u aan een ziekte lijdt zoals b.v. obliteratieve arteriële ziekte, raadpleeg u best uw arts voordat u het instrument toepast.
- Het instrument mag niet worden gebruikt om de har frequentie van een pacemaker te controleren.
- Zwangeren moeten de nodige voorzorgs maatregelen en hun individuele belastbaarheid in acht nemen, raadpleeg, indien nodig, uw dokter.
- Mocht u tijdens een meting last zoals b.v. pijn in de bovenarm of andere ongemakken ondervinden, druk dan op de START/STOP-toets 4 om de manchet meteen te ontlichten. Maak de manchet los en neem hem af van de bovenarm.
- Het apparaat werkt alleen correct met de passende manchet.
- Het apparaat is niet geschikt voor kinderen.
- Kinderen mogen het instrument niet gebruiken. Medische producten zijn geen speelgoed!
- Bewaar het apparaat buiten het bereik van kinderen.
- Leg de luchtslang niet om de hals. Hierbij ontstaat verstikkingsgevaar.
- Het inslikken van kleine onderdelen, zoals verpakkingsmateriaal, batterijen, het deksel van het batterijvak, enz. kan leiden tot verstikking.
- Voor het gebruik van het apparaat is de gebruiker verplicht te controleren of het apparaat veilig en correct functioneert.
- Alleen de meegeleverde manchet kan worden gebruikt. Deze manchet kan niet worden vervangen door andere manchetten. De manchet kan alleen worden vervangen door een manchet van exact hetzelfde type.
- Het apparaat mag niet worden gebruikt in ruimtes met intensieve straling of in de buurt van apparaten die intensieve straling afgeven, bijv. radiozenders, mobiele telefoons of magnetrons. Daardoor kunnen functionele storingen of onjuiste meetwaarden optreden.
- Gebruik het apparaat niet in de buurt van brandbaar gas (bijv. verdovingsgas, zuurstof of waterstof) of brandbare vloeistof (bijv. alcohol).
- Voer geen wijzigingen aan het apparaat uit.
- In geval van storingen mag u het instrument niet zelf herstellen. Laat herstellingen enkel door geautoriseerde serviceplaatsen uitvoeren.
- Bescherm het instrument tegen vocht. Mocht ooit vocht het instrument binnendringen, dient u de batterijen onmiddellijk te verwijderen en verdere toepassingen te vermijden. Stelt u zich in dit geval met uw gespecialiseerde handelaar in verbinding of informeer ons rechtstreeks.
- Gebruik voor de reiniging van het apparaat in geen geval verdunners (oplosmiddelen), alcohol of benzine.
- Bescherm het apparaat tegen harde klappen en laat het niet vallen.
- Verwijder de batterijen, als u het apparaat langere tijd niet gebruikt.

VEILIGHEIDSWAARSCHUWINGEN BETREFFENDE DE BATTERIJEN

- Batterijen niet uit elkaar halen!
- Vervang de batterijen, zodra het batterijsymbool in het display verschijnt.
- Verwijder zwakke batterijen onmiddellijk uit het batterijvak, omdat deze kunnen leeglopen en het apparaat kunnen beschadigen!
- Verhoogd uitloopegevaar, contact met huid, ogen en slijmvlies vermijden! Bij contact met accuzuur de betreffende plaatsen onmiddellijk met overvloedig helder water spoelen en onmiddellijk een arts opzoeken!
- Mocht er een batterij ingeslikt zijn, dan moet onmiddellijk een arts opgezocht worden!
- Altijd alle batterijen tegelijk vervangen!
- Alleen batterijen van hetzelfde type gebruiken, geen verschillende types of gebruikte en nieuwe batterijen door elkaar gebruiken!
- Plaats de batterijen correct, neem de polariteit in acht!
- Verwijder de batterijen als u het apparaat minstens 3 maanden niet meer gebruikt.
- Batterijen uit de buurt van kinderen houden!
- Batterijen niet heropladen! **Er bestaat explosiegevaar!**
- Niet kortsluiten! **Er bestaat explosiegevaar!**
- Niet in het vuur werpen! **Er bestaat explosiegevaar!**
- Geef gebruikte batterijen en accu's niet met het gewone huisvuil mee, maar met het speciale afval of in een batterijverzamelstation in de vakhandel!

Instrument en LCD display

- Aansluiting voor voedingsapparaat
- Bloeddrukmeter
- MEM-toets (Geheugenoproep)
- START/STOP-toets
- SET-toets
- Batterijvak (aan de onderkant)
- Stekker voor de luchtslang
- LCD display
- Aanduiding van datum/tijd
- Aanduiding van de systolische druk
- Aanduiding van de diastolische druk
- Pols-symbool
- Aanduiding van de polsfrequentie
- Batterijwissel-symbool
- Aritmie-display (hartritme stoornis)
- Geheugenplaatsnummer
- Geheugensymbool
- Bloeddrukindicator (groen - geel - oranje - rood)
- Gebruikersgeheugen

Omvang van de levering

Gelieve eerst te controleren of het instrument volledig is.

Bij de levering horen:

- 1 MEDISANA bloeddrukmeter BU 510
- 1 manchet met luchtslang
- 4 batterijen (type AA, LR6) 1,5 V
- 1 opbergzak
- 1 gebruiksaanwijzing

Mocht u bij het uitpakken een transportschade vaststellen, verzoeken wij u onmiddellijk uw handelaar te contacteren.

Wat betekent bloeddruk?

Bloeddruk is de druk die door elke hartslag in de vaten ontstaat. Wanneer het hart samentrekt (= systole) en bloed naar de arteriën pompt, leidt dit tot het stijgen van de druk. De hoogste waarde van deze druk wordt systolische druk genoemd en gedurende een bloeddrukmeting als eerste waarde gemeten. Wanneer de hartspeer verslapt om nieuw bloed op te nemen, neemt ook de druk af in de arteriën. Wanneer de vaten ontspannen zijn, wordt de tweede waarde - de diastolische druk gemeten.

Hoe werkt de meting?

De **MEDISANA BU 510** is een bloeddrukmeter, die de bloeddruk van de bovenarm meet. De meting wordt door een microprocessor bestuurd die met behulp van een druk-sensor de schommelingen analyseert die via de arterie ontstaan door het opblazen en afblazen van de bloeddrukmanchet.

Classificatie volgens de WHO

Deze cijfers zijn vastgelegd door de wereldgezondheidsorganisatie (WHO) los van de leeftijd.

Lage bloeddruk	systolisch <100	diastolisch <60
Normale bloeddruk	(groene gebied van het display 18) systolisch 100 - 139	diastolisch 60 - 89

Vormen van hoge bloeddruk

Licht verhoogde bloeddruk	(gele gebied van het display 19) systolisch 140 – 159	diastolisch 90 – 99
Middelmatig verhoogde bloeddruk	(oranje gebied van het display 20) systolisch 160 – 179	diastolisch 100 – 109
Sterk verhoogde bloeddruk	(rode gebied van het display 21) systolisch \geq 180	diastolisch \geq 110



WAARSCHUWING

Te lage bloeddruk betekent net zo'n gezondheidsrisico als hoge bloeddruk! Aanvallen van duizeligheid kunnen leiden tot gevaarlijke situaties (b.v. op trappen of in het verkeer)!

Beïnvloeding en analyse van de metingen

- Meet meermalen uw bloeddruk, sla de resultaten op en vergelijk de deze vervolgens onder elkaar. Trek geen conclusie op grond van een enkel resultaat.
- Uw bloeddrukwwaarden dienen altijd door een arts te worden beoordeeld die vertrouwd is met uw medische voorgeschiedenis. Als u het instrument regelmatig gebruikt en de waarden registreert voor uw arts, informeer dan uw arts regelmatig over het verloop.
- Houd tijdens bloeddrukmetingen rekening ermee dat de dagelijkse waarden van vele factoren afhankelijk zijn. Factoren zoals roken, alcohol, medicijnen en lichamelijk werk beïnvloeden de meetwaarden op verschillende manier.
- Meet uw bloeddruk voor de maaltijden.
- Rust minstens 5-10 minuten voordat u uw bloeddruk meet.
- Neem, als u een buitengewone (te hoge of te lage) systolische of diastolische waarde van de meting constateert, hoewel het instrument op de juiste manier is gebruikt, contact op met uw arts, indien deze waarde ook na een aantal metingen blijft verschijnen. Dit geldt ook voor de zeldzame gevallen dat door een onregelmatige of zeer zwakke pols de meting wordt verhinderd.

Voor het Gebruik

Het plaatsen/vervangen van de batterijen

Voordat u het instrument kunt gebruiken dient u de bijgaande batterijen in te zetten. Aan de onderkant van het instrument bevindt zich het deksel van het batterijvak **2**. Maak het deksel open, verwijder het en leg er de 4 bijgeleverde 1,5 V batterijen type AA LR6 in. Neem daarbij de polariteit in acht (zoals in het batterijvak gemerkt). Sluit het batterijvak opnieuw. Vervissel van batterijen als het gelijknamige symbool **22** op het display **23** verschijnt of als het display na het inschakelen van het instrument niets aangeeft.

Gebruik van een adapter

Alternatief kunt u het instrument ook met een speciaal voedingsapparaat gebruiken (MEDISANA art.-nr. 51125) dat aan de hiervoor bestemde aansluiting **1** aan de achterzijde van het instrument wordt aangesloten. Daarbij blijven de batterijen in het apparaat. Door het insteken van de stekker aan de achterzijde van de bloeddrukmeter worden de batterijen mechanisch uitgeschakeld. Het is dus nodig, eerst de adapter in de contactdoos te steken en dan met de bloeddrukmeter te verbinden. Als de bloeddrukmeter niet meer wordt gebruikt, moet eerst de stekker uit de bloeddrukmeter en dan de adapter uit de contactdoos worden getrokken. Daardoor voorkomt u dat u datum en tijd iedere keer opnieuw moet invoeren.

Instelling

1. Instelling starten:

Druk bij een uitgeschakeld apparaat de SET-toets **3**. Zodra **0** of **0.0** verschijnt, kunt u met de instelling beginnen.

2. Instelling van de meeteenheid:

Door de MEM-toets **4** in te drukken, kan de meeteenheid (mmHg/kPa) worden gewijzigd. Druk de SET-toets **3** in om de meeteenheid te bevestigen. Daarna gaat u naar de instelling van de gebruiker.

3. Instelling van de gebruiker:

Op het display verschijnt **11** of **12**. Door de MEM-toets **4** in te drukken, kan gebruiker **11** of gebruiker **12** worden gekozen. Druk de SET-toets **3** in om de gebruiker te bevestigen. Daarna gaat u naar de instelling van het jaartal.

4. Instelling van het jaartal:

De invoer voor het jaartal knippert. Druk de MEM-toets **4** zo vaak in tot het gewenste jaartal verschijnt. Druk de SET-toets **3** in om het jaartal te bevestigen. Daarna gaat u naar de instelling van maand en dag.

5. Instelling van maand en dag:

De invoer voor de maand knippert. Druk de MEM-toets **4** zo vaak in tot de gewenste maand verschijnt. Druk de SET-toets **3** in om de maand te bevestigen. Ga verder met de instelling van de dag. De dag wordt op dezelfde manier ingesteld als de maand. Druk de MEM-toets **4** zo vaak in tot de gewenste dag verschijnt. Druk de SET-toets **3** in om de dag te bevestigen. Daarna gaat u naar de instelling van het tijdstip.

6. Instelling van het tijdstip:

De invoer voor het uur knippert. Druk de MEM-toets **4** zo vaak in tot het gewenste uur verschijnt. Druk de SET-toets **3** in om het uur te bevestigen.

De invoer voor de minuten knippert. De minuten wordt op dezelfde manier ingesteld als het uur. Druk de MEM-toets **4** zo vaak in tot de gewenste minuten verschijnen. Druk de SET-toets **3** in om de minuten te bevestigen. Het instellen is nu voltooid. In het display verschijnt **CL**. Verlaat de instelmodus door de SET-toets **3** in te drukken.

Bij het vervangen van batterijen gaan de ingevoerde gegevens verloren en moeten zij opnieuw worden ingevoerd.

Aanleggen van de manchet

1. Steek voor gebruik het uiteinde van de luchtslang in de opening aan de linker kant van het apparaat **7**.
2. Schuif de open kant van de manchet zo door de metalen beugel, dat de klittenbandsluiting zich aan de buitenkant bevindt en er een cilindrische vorm (**afb.1**) ontstaat. Schuif de manchet over uw linker bovenarm.
3. Plaats u de luchtslang op het midden van uw arm in het verlengde van de middelvinger (**afb.2**) (**a**). De onderkant van de manchet moet daarbij 2 à 3 cm boven de binnenkant van de elleboog liggen (**b**). Trekt u de manchet strak en sluit u de klittenbandsluiting (**c**).
4. Meet op de naakte bovenarm.
5. Alleen als de manchet niet rond de linker arm kan worden geplaatst legt u hem aan de rechter arm aan. Metingen dienen steeds op dezelfde arm te worden uitgevoerd.
6. Juiste meetpositie bij het zitten (**afb. 3**).

De bloeddruk meten

Nadat u de manchet correct heeft omgedaan, kunt u met de meting beginnen.

1. Schakel het instrument in door op de START/STOP-toets **1** te drukken.
2. Als de START/STOP-toets **1** wordt ingedrukt, klinken er twee pieptonen en verschijnen alle tekens in het display. Door deze test kan de volledigheid van de indicatie worden gecontroleerd.
3. Het apparaat is klaar voor de meting en het cijfer **0** knippert voor ca. 2 seconden. De manchet wordt traag opgepompt om uw bloeddruk te meten. De toenemende druk wordt in het display weergegeven.
4. Het instrument blijft de manchet oppompen tot een voor de meting voldoende druk is bereikt. Vervolgens laat het instrument de lucht langzaam af uit de manchet en voert het de meting uit. Zodra het apparaat een signaal registreert, begint het polssymbool **13** in het display te knippen. Voor iedere harttoon die het apparaat ontvangt, weerklinkt er een pieptoon.
5. Als de meting is voltooid, weerklinkt er een lange pieptoon en wordt de manchet ontlucht. De systolische en diastolische bloeddruk alsmede de polswaarde met het polssymbool **13** verschijnen op het display **14**. Als u de meeteenheid kPa heeft gekozen, worden de waarden in kPa weergegeven. Overeenkomstig de bloeddrukclassificatie volgens de WHO knippert de bloeddrukindicator **15** naast de bijbehorende gekleurde balk. Als het apparaat een onregelmatige pols vaststelt, knippert bovendien het Aritmie-display **16**.



WAARSCHUWING

Neem op grond van een zelfmeting geen therapeutische maatregelen. Verander nooit de dosering van een door de dokter voorgeschreven geneesmiddel.

6. De gemeten waarden worden automatisch opgeslagen in het gekozen geheugen (**17** of **18**). In ieder geheugen kunnen maximaal 90 meetwaarden met datum en tijd worden opgeslagen.
7. De meetresultaten blijven op het beeldscherm staan. Als er geen toets meer wordt ingedrukt, schakelt het apparaat na ca. 3 minuten automatisch uit. Het apparaat kan ook met de START/STOP-toets **1** worden uitgeschakeld.

De meting afbreken

Als het nodig is, om wat voor reden dan ook, de bloeddrukmeter af te breken (bijv. onpasselijkheid van de patiënt), kan te allen tijde de START/STOP-toets **1** worden ingedrukt. Het apparaat ontlucht de manchet onmiddellijk automatisch.

Het weergeven van de opgeslagen waarden

Dit instrument beschikt over 2 aparte geheugens met een capaciteit van 90 geheugenplaatsen per geheugen. De resultaten worden automatisch in het geselecteerde geheugen opgeslagen. Om opgeslagen meetwaarden op te roepen, drukt u bij uitgeschakeld apparaat op de MEM-toets **4**. Alle gemiddelde waarden verschijnen in het display. Als u de MEM-toets **4** opnieuw indrukt, verschijnt de laatst uitgevoerde meting. Als u verder op de MEM-toets **4** drukt worden telkens de vorige meetwaarden aangegeven. Als u bij de laatste invoer gekomen bent en u niet op een toets drukt, schakelt het apparaat in de geheugenafroep-modus na ca. 120 seconden automatisch uit. Door te drukken op de START/STOP-toets **1** kunt u de geheugenafroep-modus altijd verlaten en het apparaat tegelijk uitschakelen. Als in het geheugen 90 meetwaarden zijn opgeslagen en wordt een nieuwe waarde opgeslagen, wordt de oudste waarde gewist.

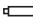
Wissen van het geheugen

Als u zeker weet dat alle opgeslagen waarden permanent kunnen worden verwijderd, drukt u bij uitgeschakeld apparaat de SET-toets **3** zeven keer in, tot **CL** verschijnt. Als u de START/STOP-toets **1** indrukt, knippert **CL** drie keer, terwijl het geheugen wordt geleegd. Als u vervolgens de MEM-toets **4** indrukt, verschijnen in het display **M** en „no“, wat betekent dat het geheugen geen gegevens bevat.

Fouten en oplossingen

Foutmeldingen

Bij ongebruikelijke metingen verschijnen de volgende symbolen in het display:

Symbol	Oorzaak	Oplossing
E-1	Zwak signaal of druk verandert plotseling	Doe de manchet correct om. Herhaal de meting op de juiste wijze.
E-2	Sterke externe storing	In de buurt van een mobiele telefoon of een ander apparaat met hoge frequentie kan de meting onjuist zijn. Beweeg u niet en praat tijdens een meting niet.
E-3	Fout bij het oppompen	Doe de manchet correct om. Controleer of de aansluiting correct in het apparaat zit. Meet opnieuw.
E-5	Buitengewone bloeddruk	Herhaal de meting na een rustperiode van 30 minuten. Wanneer u drie keer achter elkaar een buitengewoon resultaat heeft, dient u contact op te nemen met uw arts.
	Zwakke batterij	De batterijen zijn te zwak of leeg. Vervang alle vier de batterijen door nieuwe 1,5V-batterijen LR6 van het type AA.

Storingen verhelpen

Probleem	Controleren	Oorzaak en oplossingen
Geen vermogen	Controleer de batterijsterkte. Controleer de positie van de batterijen.	Plaats nieuwe batterijen. Plaats de batterijen op de juiste wijze.
Pompt niet op	Controleer of de aansluiting goed zit. Controleer of de aansluiting gebroken of on dicht is.	Steek de aansluiting goed in. Gebruik een nieuwe manchet.
Err verschijnt en de meting wordt afgebroken	Controleer of u tijdens het oppompen de arm heeft bewogen. Controleer of u tijdens de meting heeft gesproken.	Blijf rustig. Praat tijdens de meting niet.
Ondichte manchet	Controleer of de manchet te los is omgedaan. Controleer of de manchet is beschadigd.	Doe de manchet correct om. Gebruik een nieuwe manchet.

Wanneer u een probleem niet op kunt lossen, dient u contact op te nemen met de fabrikant. Neem het apparaat niet zelf uit elkaar.

Reiniging en onderhoud

Verwijder de batterijen voordat u het instrument reinigt. Maak het instrument met een zachte doek schoon dat u met een mild zeepsop lichtjes bevochtigt. Gebruik in geen geval bijtende reinigingsmiddelen, alcohol, nafta, verdunners of benzine, enz. Dompel noch het apparaat, noch eventuele accessoires onder water. Let op dat er geen vocht in het apparaat dringt.

Maak de manchet niet nat en reinig de manchet niet met water. Als de manchet toch vochtig is geworden, wrijf de manchet dan voorzichtig af met een droge doek. Leg de manchet vlak neer, rol haar niet op en laat haar aan de lucht drogen.

Stel het instrument niet bloot aan de felle zon en bescherm het tegen vuil en vocht. Stel het apparaat niet bloot aan extreme hitte of kou. Als u het apparaat niet gebruikt, bewaar het dan in de opbergzak. Bewaar het apparaat op een schone en droge plaats.

Afvalbeheer



Dit apparaat mag niet samen met het huishoudelijk afval worden aangeboden. Iedere consument is verplicht, alle elektrische of elektronische apparaten, ongeacht of die schadelijke stoffen bevatten of niet, bij een milieudepot in zijn stad of bij de handelaar af te geven, zodat ze op een milieuvriendelijke manier kunnen worden verwijderd. Haal de batterijen uit het apparaat voordat u het apparaat verwijderd. Gooi gebruikte batterijen niet bij het huisvuil, maar breng deze naar de daarvoor bestemde afvalverwerking of lever deze in bij een speciaal daarvoor bestemd inzamelstation bij de supermarkt of elektrawinkelier. Wendt u zich betreffende het afvalbeheer tot uw gemeente of handelaar.

Richtlijnen / normen

Deze bloeddrukmeter beantwoordt aan de eisen van de EU-norm voor niet-invasieve bloeddrukmeetinstrumenten. Het is gecertificeerd volgens de EG-richtlijnen en voorzien van het CE-merk (conformiteitsmerk) "CE 0297". De bloeddrukmeter beantwoordt aan de Europese voorschriften EN 1060-1 en EN 1060-3. Aan de eisen van de EU-richtlijn "93/42/EWG van de raad van 14 juni 1993 betreffende medische producten" en van de EU-richtlijn 89/336/EWG is voldaan.

Elektromagnetische verdraagbaarheid: (zie aparte bijlage)

Technische gegevens

Benaming en model	: MEDISANA bloeddrukmeter BU 510
Weergavesysteem	: digitale weergave
Geheugenplaatsen	: 2 x 90 voor meetgegevens
Meetmethode	: oscillometrisch
Voeding	: 6 V=, 4 x 1,5 V batterijen AA LR6
Meetbereik bloeddruk	: 0 – 299 mmHg
Meetbereik pols	: 40 tot 199 polsslagen/min.
Maximale meetafwijking van de statische druk	: ± 3 mmHg
Maximale meetafwijking van de polswaarden	: ± 5 % van de waarde
Drukopwekking	: automatisch door pomp
Lucht aflaten	: automatisch
Autom. uitschakeling	: na ca. 3 min.
Operationele voorwaarden	: +5 °C tot +40 °C, 15 - 85 % max. relat. luchtvochtigheid
Opslagvoorwaarden	: -20 °C tot +55 °C, 10 - 85 % max. relat. luchtvochtigheid
Afmetingen (L x B x H)	: ca. 130 x 109 x 60 mm
Manchet	: 500 x 150 mm / 22 – 36 cm voor volwassenen
Gewicht (apparaateenheid)	: ca. 380 g zonder batterijen
Artikel-nummer	: 51152
EAN-nummer	: 40 15588 51152 3
Speciaal onderdeel	: - Netadapter Art.-nr. 51125 / EAN 40 15588 51125 7 - 22 – 36 cm M manchet voor volwassenen met een normale bovenarmomvang Art.-nr. 51168 / EAN 40 15588 51168 4 - 32 - 42 cm L manchet voor volwassenen met een groete bovenarmomvang Art.-nr. 51169 / EAN 40 15588 51169 1

In het kader van onze voortdurende inspanningen naar verbeteringen, behouden wij ons het recht voor om qua vormgeving en op technisch gebied veranderingen aan ons product door te voeren.

Garantie/reparatievoorwaarden

Neem in het geval van garantie contact op met uw speciaalzaak of met de klantenservice. Indien u het apparaat op moet sturen, geef dan het defect aan en voeg een kopie van de kwitantie bij.

Hierbij gelden de volgende garantievoorwaarden:

1. Voor de producten van **MEDISANA** geldt een garantietermijn van drie jaar vanaf de datum van aankoop. Deze kan door middel van de verkoopbon of factuur worden aangetoond.
2. Alle klachten, die het gevolg zijn van materiaal- en/of fabricagefouten worden binnen de garantietermijn kosteloos verholpen.
3. Een geval van garantie leidt niet tot automatische verlenging van de garantietermijn, noch voor het apparaat zelf noch voor de vervangbare onderdelen.
4. Uitgesloten van garantie zijn:
 - a. Alle schade die ontstaan is door ondeskundige behandeling, b.v. het niet op de juiste wijze volgen van de gebruiksaanwijzing
 - b. Beschadigingen, die zijn ontstaan door reparaties door de koper of een ander onbevoegd persoon.
 - c. Transportschade, die is ontstaan op weg van de verkoper naar de gebruiker of tijdens het opsturen naar de klantendienst.
 - d. Toebehoren, die onderhevig zijn aan slijtage.
5. De fabrikant neemt geen verantwoording voor directe of indirecte vervolgschade die door het apparaat veroorzaakt wordt. Ook niet als de schade aan het apparaat als garantiegeval erkend is.



MEDISANA AG • Jagenbergstraße 19 • 41468 • NEUSS • DUITSLAND
E-Mail: info@medisana.de • Internet: www.medisana.de

Neem voor reparaties, toebehoren en reserveonderdelen contact op met:

MEDISANA Benelux N.V.
Euregiopark 30
6467 JE Kerkrade
Nederland

Tel.: +31 / 45 547 0860
Fax : +31 / 45 547 0879
eMail: info@medisana.nl
Internet: www.medisana.be/fr/nl