

Appliance Type	- 225/227 - intimus 120 & 130
Software Version	MC225_94495_REV.0 for item no. 94496 / 94497

The control board with software version MC225_94495_REV.0 contains all of the components for two machines: intimus 120 - intimus 130

- Only technically trained personnel are permitted to carry out work on the machines . Please consult intimus INTERNATIONAL GmbH customer services beforehand.
- Electrical work must only be carried out by a qualified electrician.
- **Caution!** When the machine is switched on, do not reach into the machine and do not touch any moving parts.

Overview

Point 1	Circuit diagram	Page 1
Point 2	Model 120 -> Controller configuration/connection	Page 2
Point 3	Model 120: Inserting the control board/removing the dome fastening	Pages 3 - 4
Point 4	Model 120/130 Instructions for menu settings for type 225/227	Pages 5 - 10

1. Circuit diagram

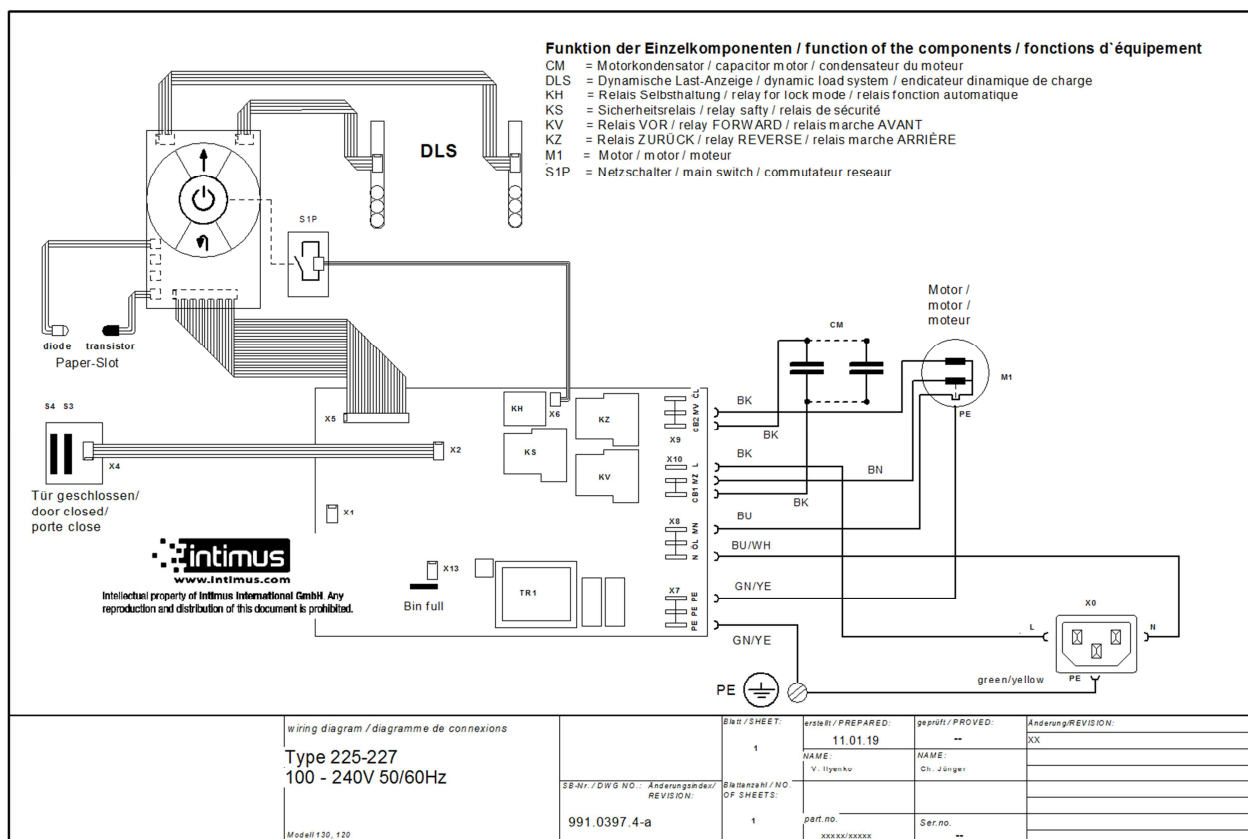
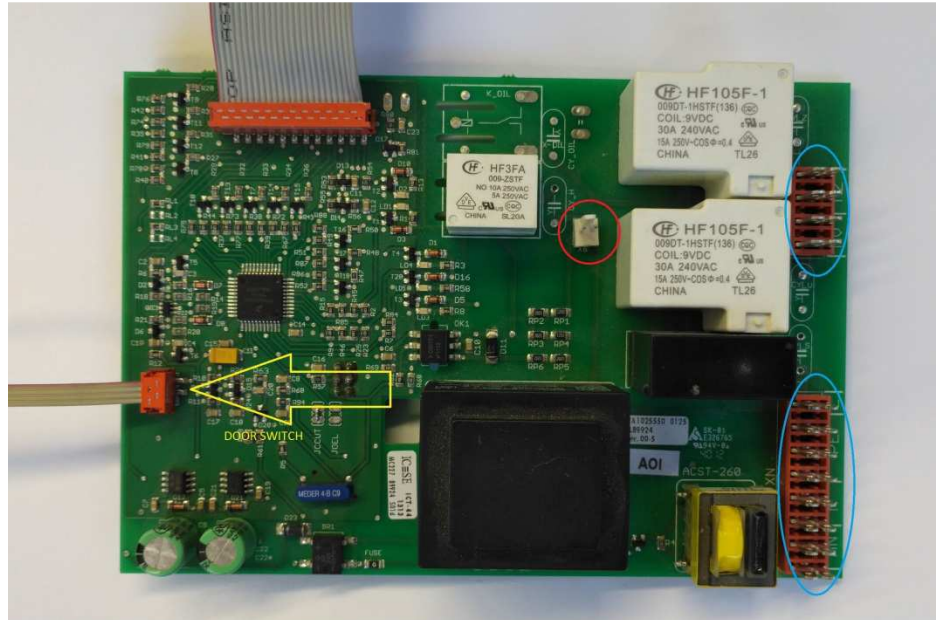


Fig. 1. Machine circuit diagram

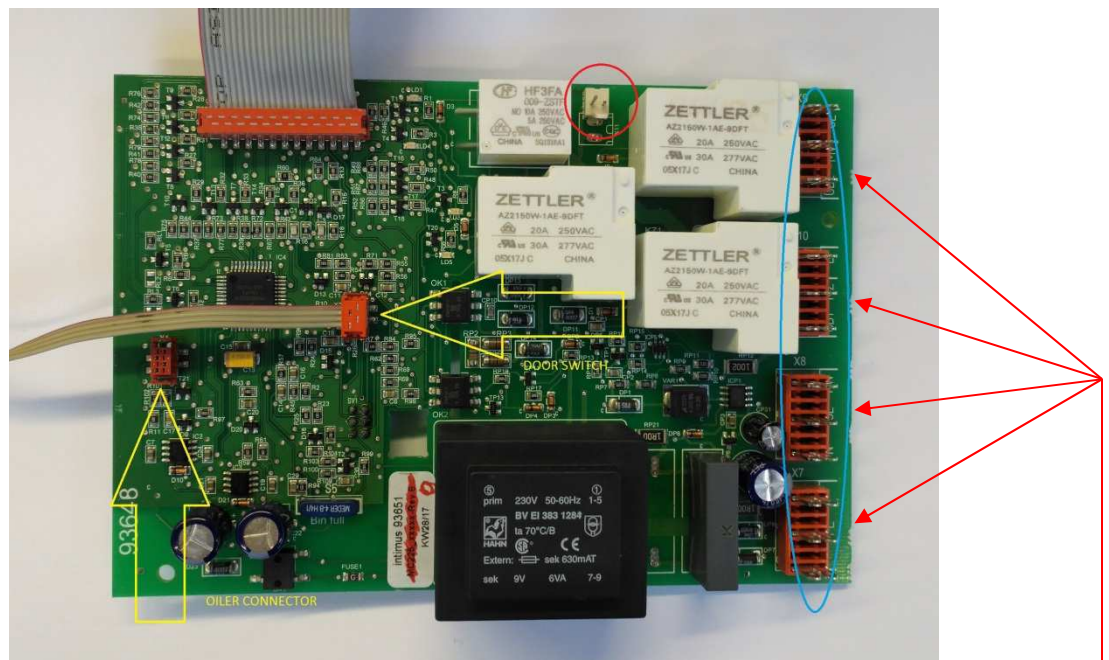
2. Model 120 -> Controller configuration/connection

- Connect all connectors as shown below.
- Please note the differences shown between the **old** and **new** version of the control boards.

Old configuration (intimus 120)



New configuration (intimus 120)



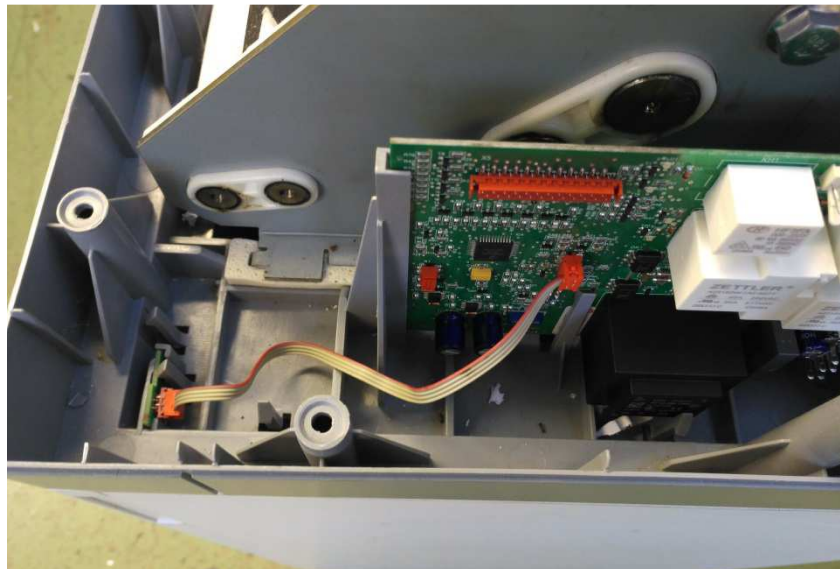
Always pay attention to the screenprint labels or markings for connections.

!

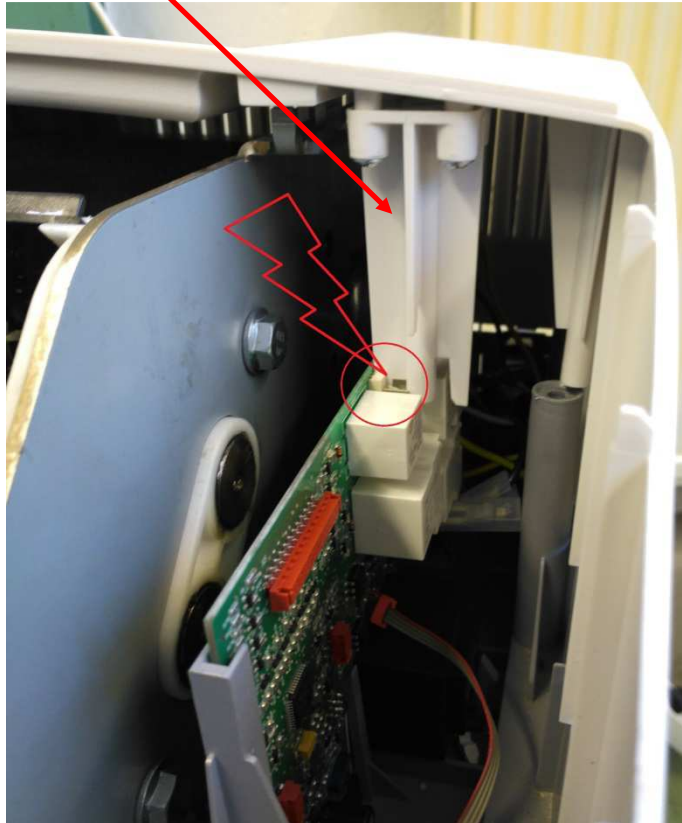
3. Model 120: Inserting the control board/removing the dome fastening



Insert the control board into the mount.



Caution: Dome fastening must be removed when installing the new control board.



Remove the dome fastening



Upgrade/installation complete.

4. Instructions for menu settings for type 225/227 (model 120/130)

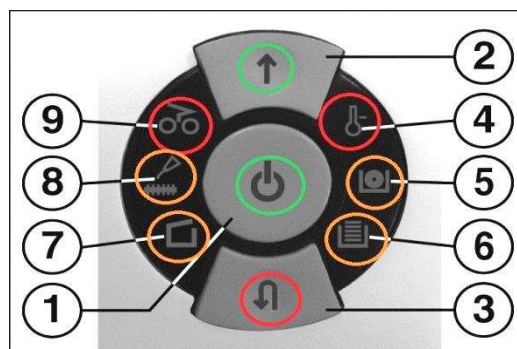
The control board with software version **MC225_94495_REV.0** contains all of the components for two machines: intimus 120 - intimus 130

Overview

Page 5	Point 1	Starting a new control board for the first time
Page 6	Point 2	Instructions for making program corrections/changes
Page 6	Point 3	Display definitions
Page 7	Point 4	Modification mode
Page 7	Point 5	Save mode
	MENU selection	Machines with automatic oilers
Page 7	Point 6	intimus 120/130 Cross-Cut, without oiler, without CD
Page 8	Point 7	intimus 120 Cross-Cut, without oiler, with CD
Page 8	Point 8	intimus 120/130 Cross-Cut, with oiler, without CD
Page 8	Point 9	intimus 120/130 Cross-Cut, with oiler, with CD
Page 9	Point 10	intimus 120/130 Strip-Cut, without CD
Page 9	Point 11	intimus 120 Strip-Cut, with CD
	MENU selection	Machines with GRI pumps
Page 9	Point 12	intimus 120/130 Cross-Cut, with oiler, without CD
Page 10	Point 13	intimus 120/130 Cross-Cut, with oiler, with CD
Page 10	Point 14	Change the amount of oil supplied (adjustable under menu items 8 & 9)

1 Starting a new control board for the first time

- Machine automatically goes to the **production menu**.
- All LEDs for I-Control and DLS light up within approx. 2 seconds → LED function test
- The machine then goes into save mode (CC cutting unit without CD/without oiler).
- Default setting for model 120/130: **Cross Cut-cutting unit without CD and without oiler**.
- If this is the correct configuration, then confirm by pressing button **1** -> machine switches off -> program accepted.

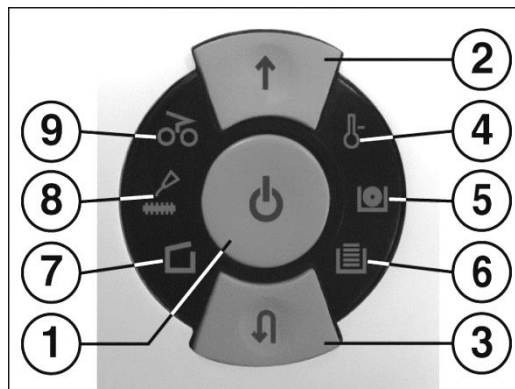


2 Instructions for making program corrections/changes

1. The machine must be switched off.
2. The door must be open.
3. Press and hold the forwards button (2) and backwards button (3) at the same time.
4. Now press the multi-function button (1) as well, at the same time.
5. Let go of button (1) and wait approx. 1 second, until all of the LEDs have come on. Then let go of buttons (2) and (3).
6. The controller is now in **save mode** and can read off the current settings using the LEDs.
7. Press the forwards button (2) to go into **modification mode**.
8. Press button (1) to change the machine type going in a clockwise direction.
9. After completing the menu selection, press button 3 to go back to save mode -> To make further changes to the cutting unit or amount of oil supplied, press the forward button (2) to activate the other side of the menu selection.
10. After completing the menu selection, press button 3 to go back to save mode.
11. Confirm your selection by pressing the multi-function button (1).

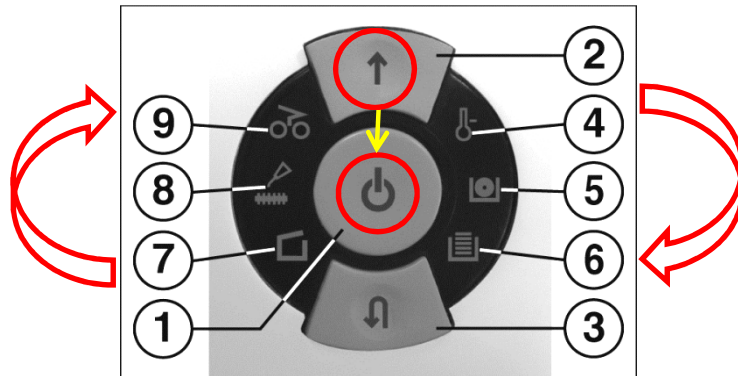
3 Display definitions:

- Confirmation button, program selection and button to change menu selection
- Change from save mode → Modification mode
- Change from modification mode → Save mode
- Model intimus 120/130 → without oiler and without CD
- Model intimus 120 → CD function active
- Model intimus 120/130 → Automatic oiler active -> CC machine
- Cross-Cut cutting unit **or also** 25% reduced amount of oil
- Standard amount of oil
- Strip-Cut cutting unit **or also** 25% higher amount of oil in Cross-cut oiler machines



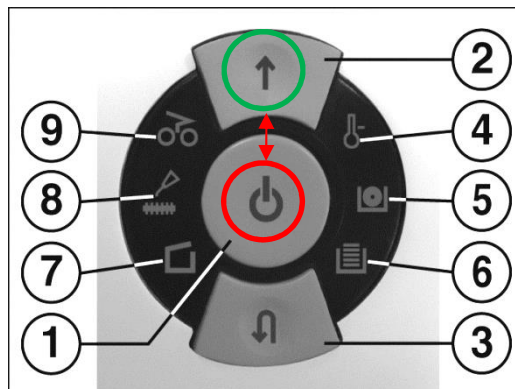
4 Modification mode

- **Indicator for modification mode** → Button (1) **lights up.**
- **Indicator for current menu** → currently selected menu items **flash.**
- **Switch menu** → **press** button (1)
- **Go back to save mode** → **press** button (3)



5 Save mode

- **Indicator for save mode** → forwards button (2) and ready icon (1) **flash alternately.**
- **Confirm program** → **press** button 1



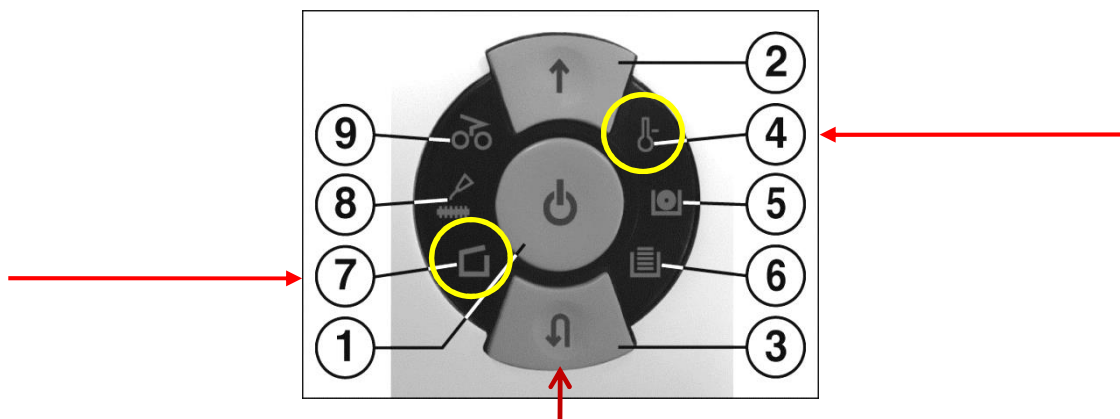
MENU selection

6 Settings for intimus 120/130 Cross-Cut, without oiler, without CD (Model 120 only).

Icon 4 → without oiler/without CD

Icon 7 → Cross-Cut cutting unit

Switch from modification mode → save mode by pressing 3 and confirm program by pressing **button 1.**

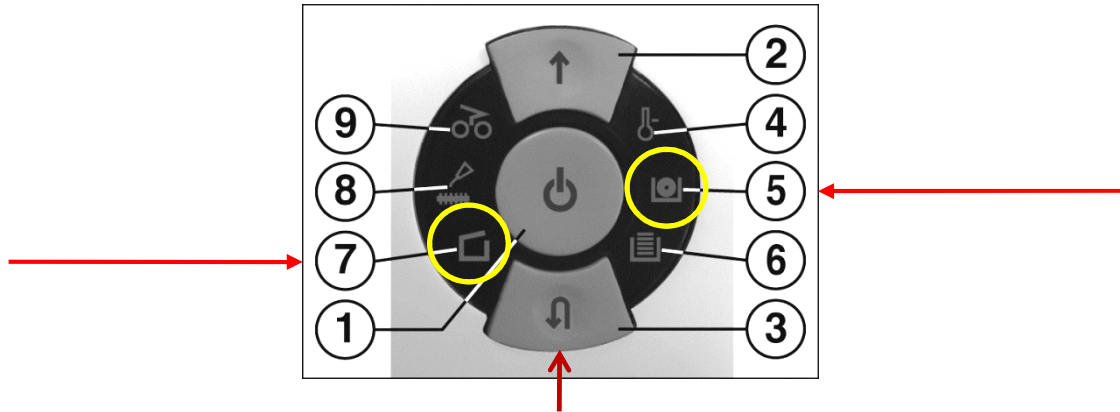


7 Settings for intimus 120 Cross-Cut, without oiler, with CD (Model 120 only).

Icon 5 → with CD cutting unit

Icon 7 → Cross-Cut cutting unit

Switch from modification mode → save mode by pressing 3 and confirm program by pressing button 1.



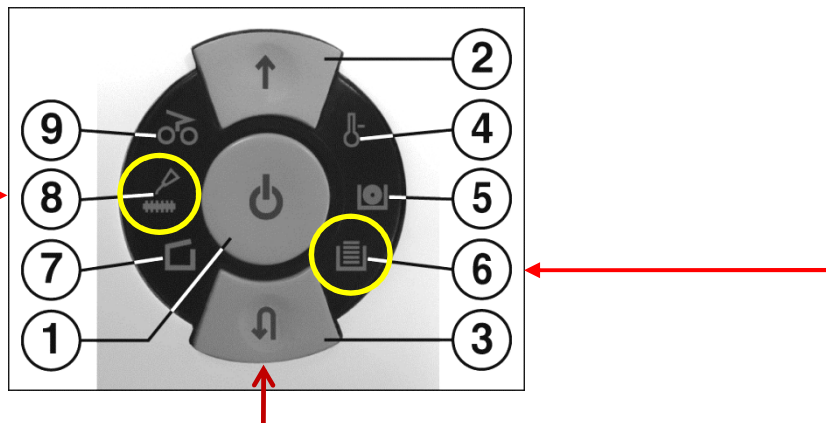
8 Settings for intimus 120/130 Cross-Cut, with oiler, without CD (Model 120 only).

Icon 6 → Cross-cut machine with active automatic oiler

Icon 8 → Standard setting for oil supply

Switch from modification mode → save mode by pressing 3 and confirm program by pressing button 1.

Indicator for standard oil supply -> Change the amount of oil supplied: see page X.



9 Settings for intimus 120/130 Cross-Cut, with oiler, with CD (Model 120 only).

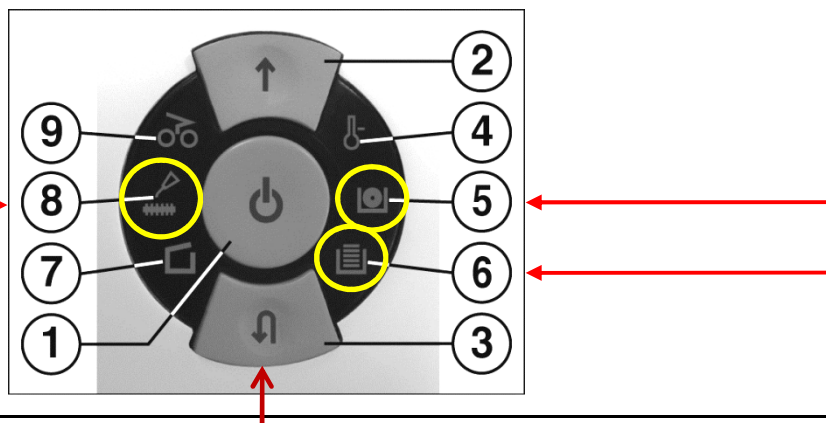
Icon 5 → with CD cutting unit

Icon 6 → Cross-cut machine with active automatic oiler

Icon 8 → Standard setting for oil supply

Switch from modification mode → save mode by pressing 3 and confirm program by pressing button 1.

Indicator for standard oil supply -> Change the amount of oil supplied: see page X.

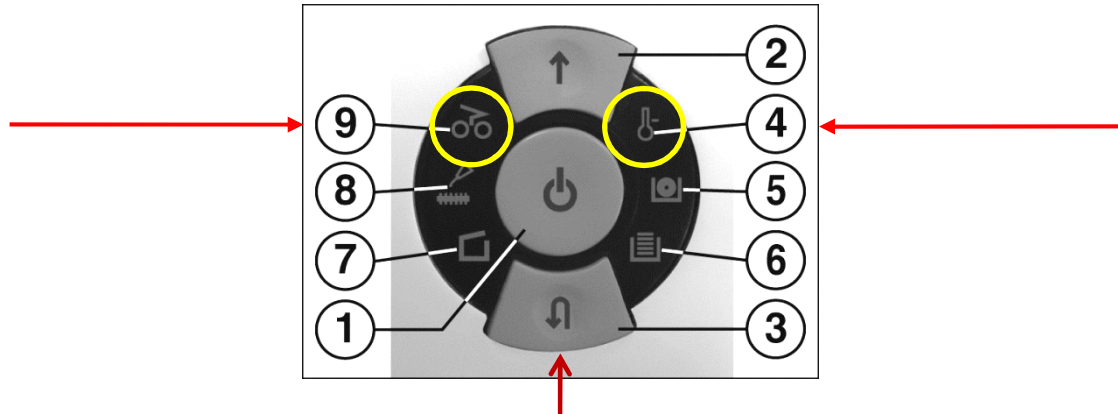


10 Settings for intimus 120/130 Strip-Cut, without CD (Model 120 only).

Icon 4 → without oiler/without CD

Icon 9 → Strip-Cut cutting unit

Switch from modification mode → save mode by pressing **3** and confirm program by pressing **button 1**.

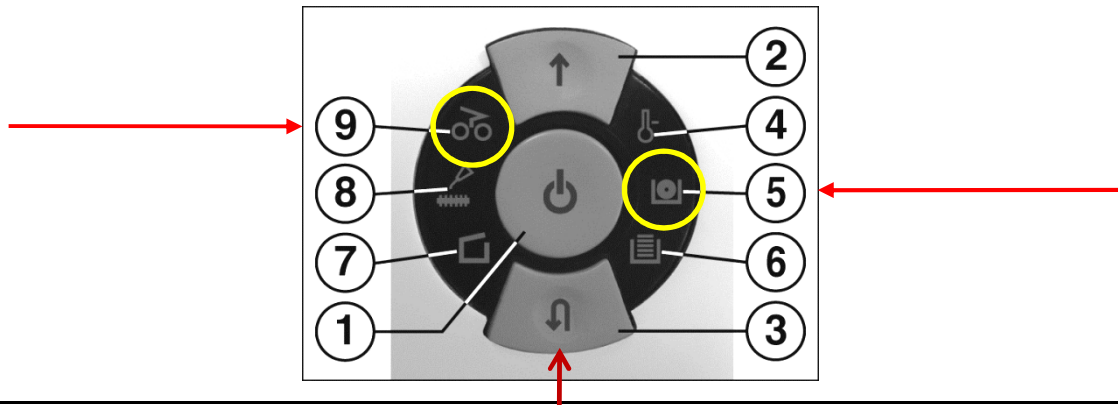


11 Settings for intimus 120 Strip-Cut, with CD (Model 120 only).

Icon 5 → with CD cutting unit

Icon 9 → Strip-Cut cutting unit

Switch from modification mode → save mode by pressing **3** and confirm program by pressing **button 1**.



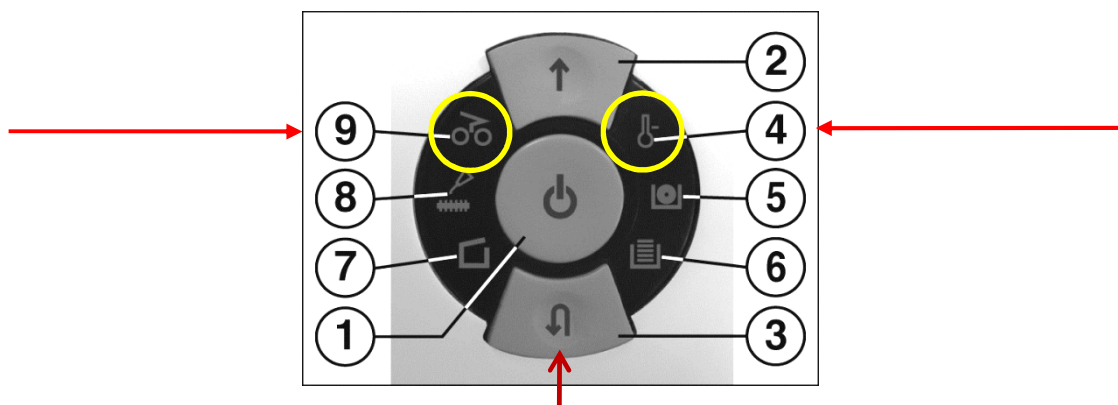
Settings with old oiler system -> GRI pump

12 Settings for intimus 120/130 Cross-Cut, with oiler, without CD (Model 120 only).

Icon 4 → with CD cutting unit

Icon 9 → Strip-Cut cutting unit **or** CC oiler machine GRI pump

Switch from modification mode → save mode by pressing **3** and confirm program by pressing **button 1**.

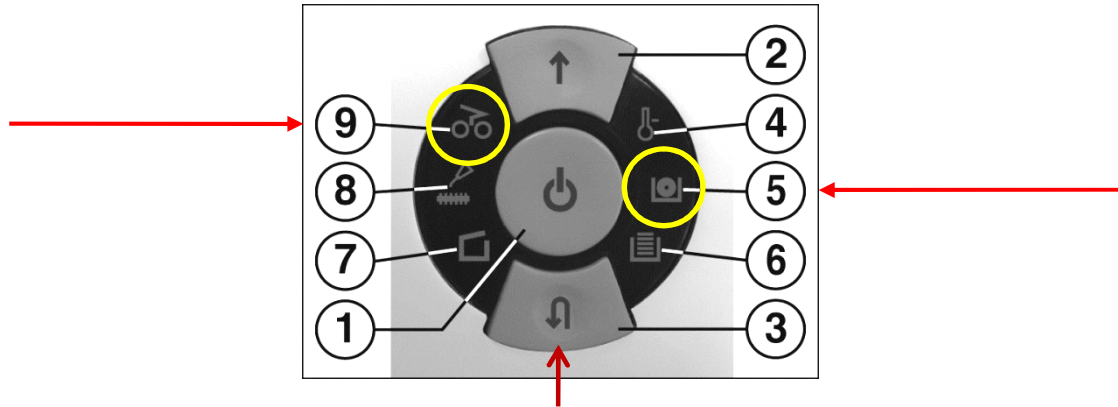


13 Settings for intimus 120/130 Cross-Cut, with oiler, with CD (Model 120 only).

Icon 5 → with CD cutting unit

Icon 9 → Strip-Cut cutting unit **or** CC oiler machine GRI pump

Switch from modification mode → save mode by pressing **3** and confirm program by pressing **button 1**.



14 Change the amount of oil supplied (adjustable under menu items 8 & 9 -> machines with automatic oilers).

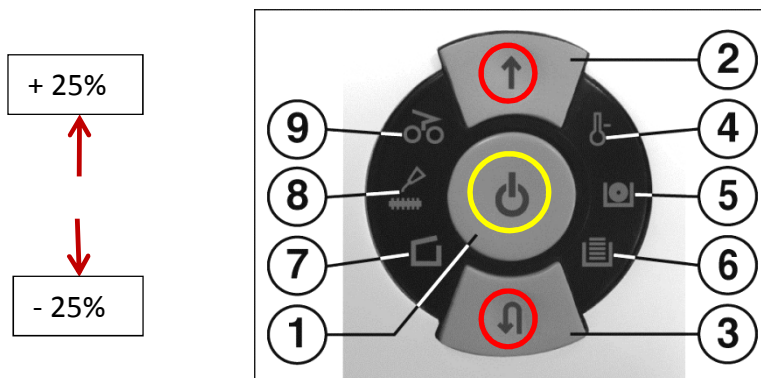
- After completing the machine selection in modification mode, first go back to save mode by pressing button (3), and then press the **forward button (2)** to go to the oil supply menu.
- Current selection (7, 8 or 9) flashes
- Select using button 1
- Switch from modification mode → save mode by pressing 3 and confirm program by pressing button 1.

Stage of supplied oil amount: (For hybrids and machines with automatic oilers)

LED "Paper Jam" (9): Ample **Mode** -> 25% more oil is added

LED "Oil" (8): **Normal Mode** -> standard setting.

LED "Door Open" (7): **Scarce Mode** -> 25% less oil is added



Appliance Type	- 225/227 - intimus 120 & 130
Software Version	MC225_94495_REV.0 für Artikel Nr. 94496 / 94497

Die Steuerplatine mit der Softwareversion MC225_94495_REV.0 beinhaltet alle Komponente für zwei Maschinen: intimus 120 - intimus 130

- Arbeiten an der Maschine dürfen nur von technisch geschulten Personen durchgeführt werden. Bitte konsultieren Sie vorab immer den intimus INTERNATIONAL GmbH Kundendienst!
- Elektrische Arbeiten dürfen nur von einer Elektrofachkraft ausgeführt werden!
- **Achtung!** Greifen Sie im eingeschalteten Zustand nicht in die Maschine und berühren Sie keine sich bewegenden Teile

Übersicht

Punkt 1	Schaltplan	Seite 1
Punkt 2	Modell 120 -> Steuerungsausführung/Anschluss	Seite 2
Punkt 3	Modell 120: Einsetzen der Steuerplatine / Entfernen des Fixierdom	Seite 3 - 4
Punkt 4	Modell 120/130 Anleitung zur Menüeinstellung für Type 225/227	Seite 5-10

1. Schaltplan

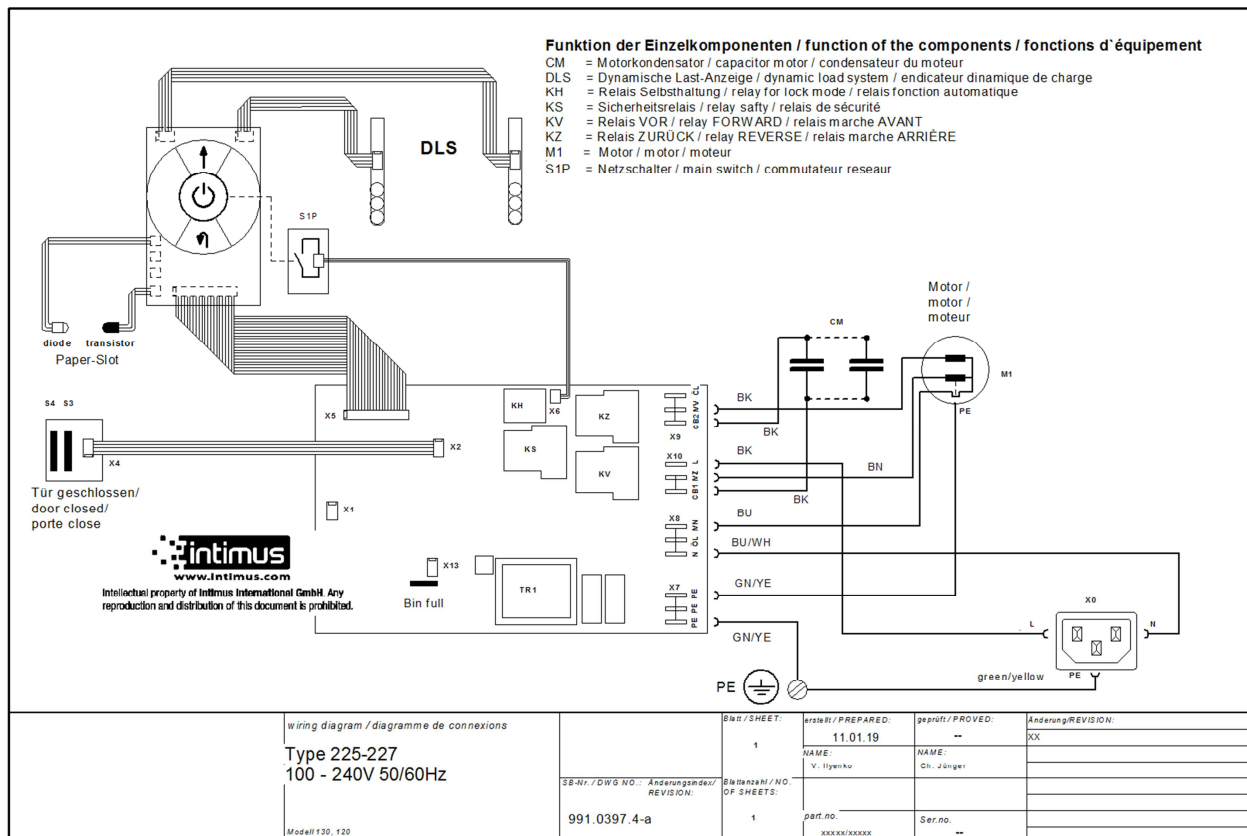
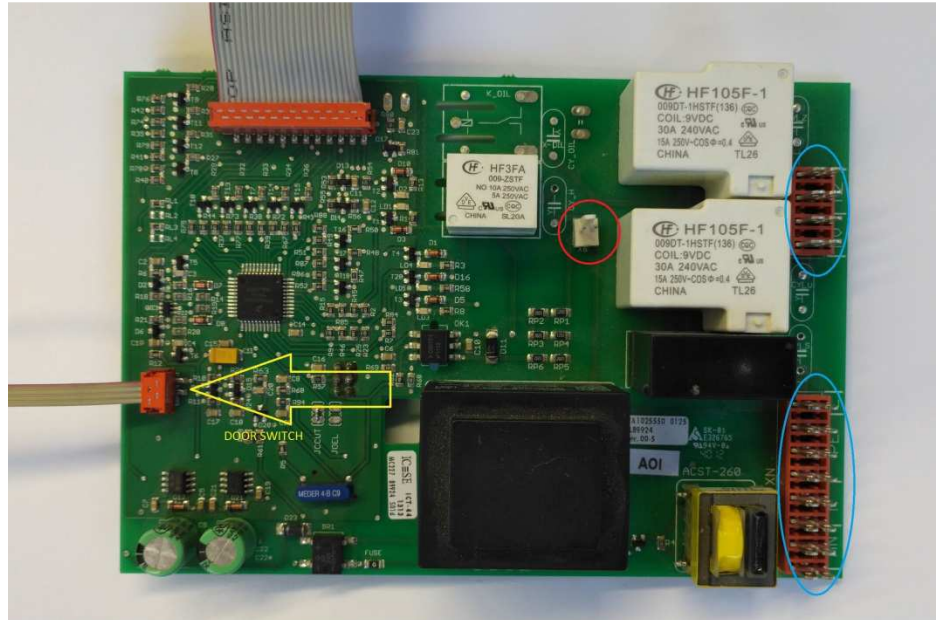


Abb. 1. Maschinenschaltbild

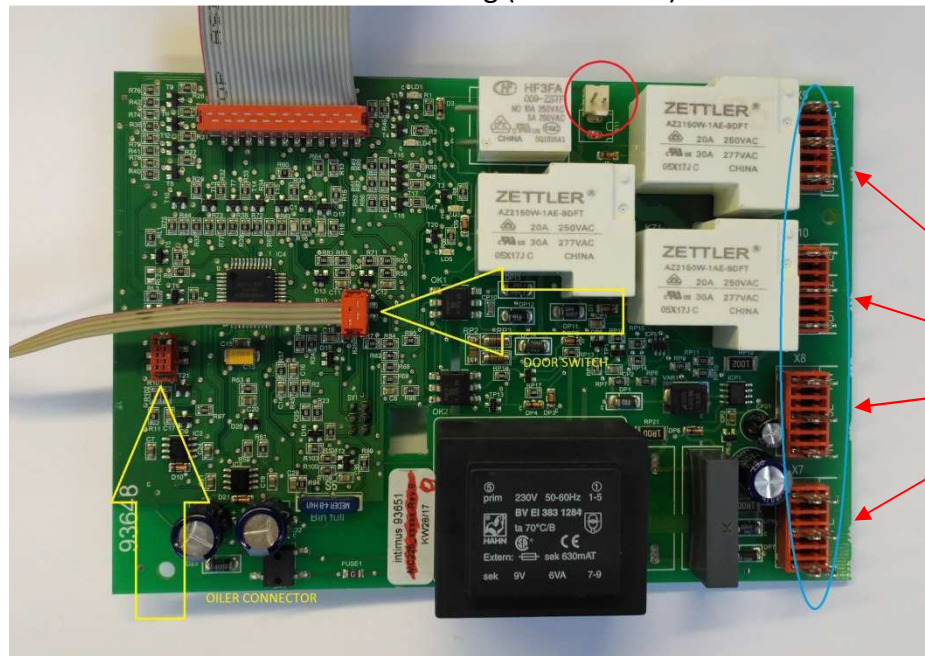
2. Modell 120 -> Steuerungsausführung/Anschluss

- Alle Steckverbinder anschließen wie nachfolgend dargestellt.
- Bitte beachten Sie die nachfolgend dargestellten Unterschiede zwischen dem **alten** und **neuen** Stand der Platinen.

Alte Ausführung (intimus 120)



Neue Ausführung (intimus 120)

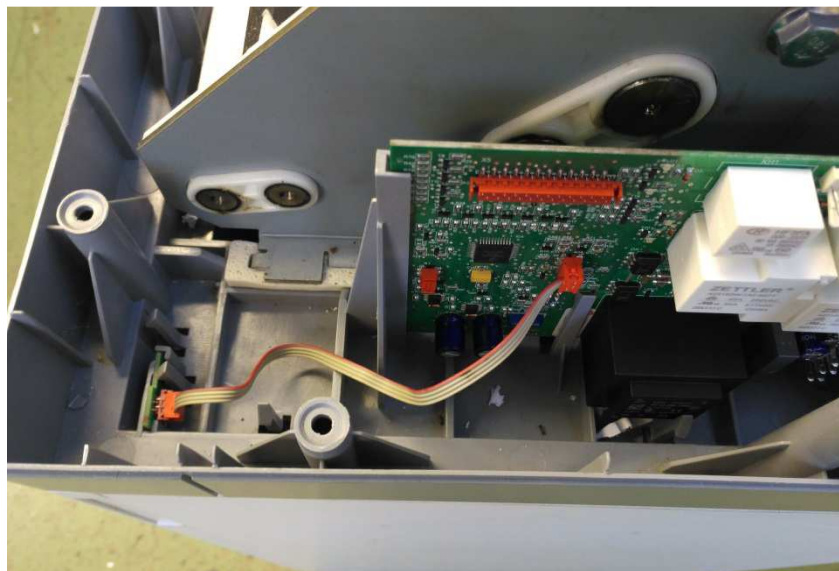


Bei der Verbindung immer auf den Siebdruck – die Beschriftung achten!

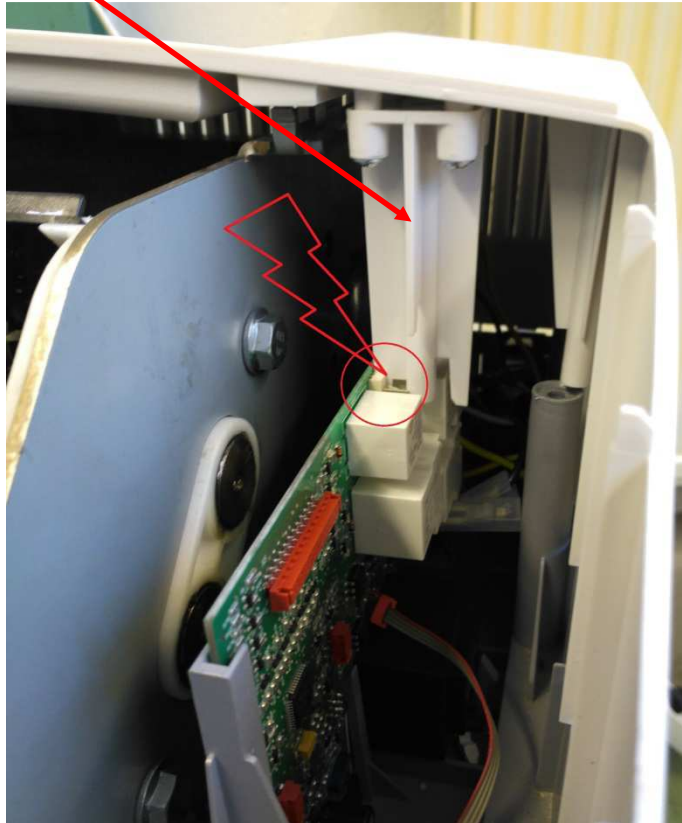
3. Modell 120: Einsetzen der Steuerplatine / Entfernen des Fixierdom



Steuerplatine in den Halter einsetzen



Achtung: Fixierdom muss beim Einbau der neuen Steuerplatine entfernt werden!



Fixierdom entfernen



Umbau/Einbau abgeschlossen

4. Anleitung zur Menüeinstellung für Type 225/227 (Modell 120/130)

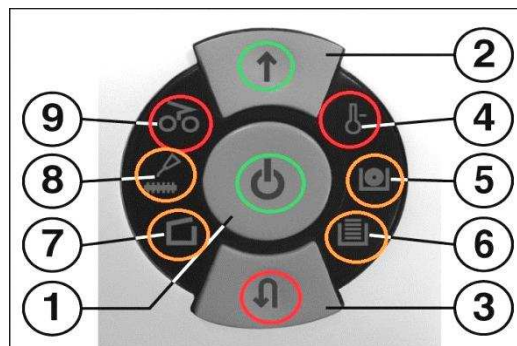
Die Steuerplatine mit der Softwareversion MC225_94495_REV.0 beinhaltet alle Komponente für zwei Maschinen: intimus 120 - intimus 130

Übersicht

Seite 5	Punkt 1	Erstinbetriebnahme einer neuen Steuerplatine
Seite 6	Punkt 2	Anleitung zur Durchführung von Programmkorrekturen-/änderungen
Seite 6	Punkt 3	Anzeigenerklärung
Seite 7	Punkt 4	Änderungsmodus
Seite 7	Punkt 5	Speichermodus
	MENÜ-Auswahl	Maschinen mit automatischem Öler
Seite 7	Punkt 6	intimus 120/130 Cross-Cut ohne Öler ohne CD
Seite 8	Punkt 7	intimus 120 Cross-Cut ohne Öler mit CD
Seite 8	Punkt 8	intimus 120/130 Cross-Cut mit Öler ohne CD
Seite 8	Punkt 9	intimus 120/130 Cross-Cut mit Öler mit CD
Seite 9	Punkt 10	intimus 120/130 Strip-Cut ohne CD
Seite 9	Punkt 11	intimus 120 Strip-Cut mit CD
	MENÜ-Auswahl	Maschinen mit GRI-Pumpe
Seite 9	Punkt 12	intimus 120/130 Cross-Cut mit Öler ohne CD
Seite 10	Punkt 13	intimus 120/130 Cross-Cut mit Öler mit CD
Seite 10	Punkt 14	Änderung von Ölfördermenge (Anwendbar bei MENÜ-Punkten 8 & 9)

1 Erstinbetriebnahme einer neuen Steuerplatine

- Maschine geht automatisch ins **Produktionsmenü**.
- Alle LEDs I-Control und DLS leuchten innerhalb von ca. 2 Sek. auf → Funktionsprüfung LED
- Danach geht die Maschine in Speichermodus (CC-Schneidwerk ohne CD / ohne Öler).
- Grundeinstellung Modell 120/130: **Cross Cut-Schneidwerk ohne CD und ohne Öler**.
- Sollte diese Ausführung entsprechen mit Taste **1** bestätigen -> Maschine schaltet ab -> Programm übernommen.

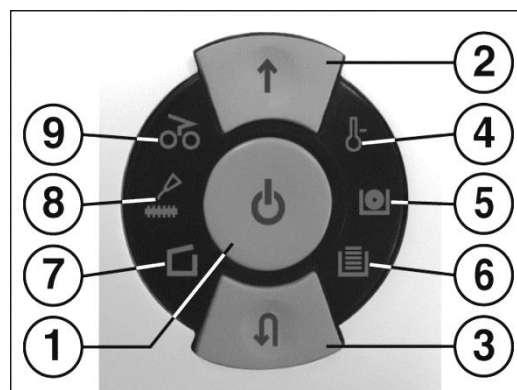


2 Anleitung zur Durchführung von Programmkorrekturen/-änderungen

1. Die Maschine muss ausgeschaltet sein.
2. Die Tür muss offen sein.
3. Gleichzeitig Vorwärtstaste (2) und Rückwärtstaste (3) drücken und halten.
4. Parallel nun zusätzlich Multifunktionstaster (1) drücken.
5. Taster (1) loslassen und ca. 1 sec warten, bis alle LEDs angegangen sind. Danach dann auch die Tasten (2) und (3) loslassen.
6. Steuerung befindet sich nun im **Speichermodus** und kann die aktuelle Einstellung anhand der LEDs auslesen.
7. Durch Drücken der Vorwärtstaste (2) gelangt man in den **Änderungsmodus**.
8. Durch Betätigen der Taste (1) wird der Maschinentyp in Uhrzeigerichtung geändert.
9. Nach erfolgter Menüauswahl mit Betätigung der Taste 3 wieder zurückgehen in den Speichermodus -> Bei weitergehenden Änderung im Bereich Schneidwerk oder Ölfördermenge mit Vorwärtstaste (2) die andere Seite der Menüauswahl aktivieren.
10. Nach erfolgter Menüauswahl mit Betätigung der Taste 3 wieder zurückgehen in den Speichermodus.
11. Übernahme der Auswahl erfolgt mit Betätigung der Multifunktionstaster (1)

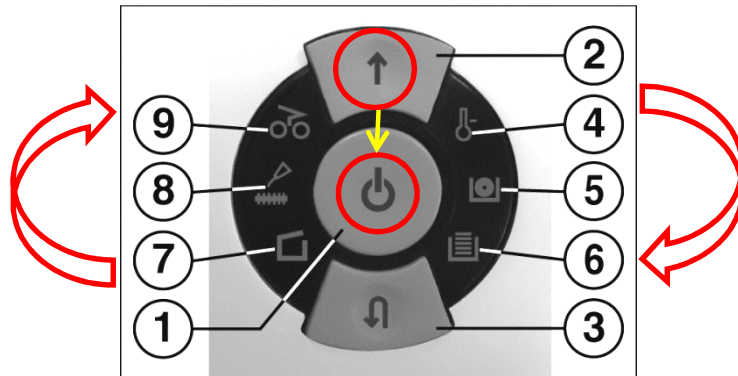
3 Anzeigeklä rung:

- Bestätigungstaste Programmauswahl sowie Wechseltaste Menü-Auswahl
- Wechsel vom Speichermodus → Änderungsmodus
- Wechsel vom Änderungsmodus → Speichermodus
- Model intimus 120/130 → ohne Öler und ohne CD
- Model intimus 120 → CD-Funktion aktiv
- Model intimus 120/130 → Ölerautomatik aktiv -> CC Maschine
- Cross-Cut Schneidwerk **oder auch** 25% reduzierte Ölmenge
- Standard Ölmenge
- Strip-Cut Schneidwerk **oder auch** 25% höhere Ölmenge bei Cross-cut Ölermaschinen



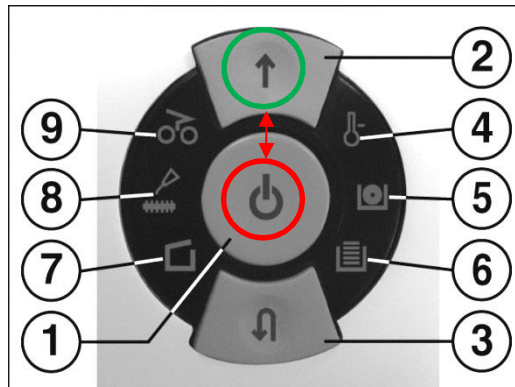
4 Änderungsmodus

- **Anzeige Änderungsmodus** → leuchten der Taste (1).
- **Anzeige aktuelles Menü** → blinken der aktuell ausgewählten Menüpunkte
- **Menüwechsel** → betätigen der Taste (1)
- **Rückkehr zum Speichermodus** → betätigen der Taste (3)



5 Speichermodus

- **Anzeige Speichermodus** → abwechselndes blinken Vorwärtstaste (2) und Betriebsbereit (1).
- **Programmbestätigung** → durch drücken der Taste 1



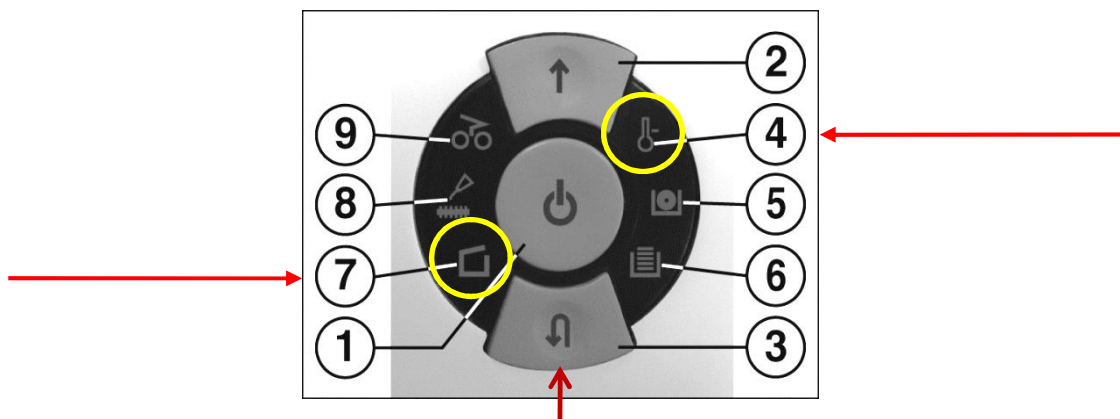
MENÜ-Auswahl

6 Einstellung intimus 120/130 Cross-Cut ohne Öler ohne CD (nur Modell 120).

Anzeige 4 → ohne Öler/ohne CD

Anzeige 7 → Schneidwerk Cross-Cut

Wechsel Änderungsmodus → Speichermodus mit 3 und Programmbestätigung durch Taste 1

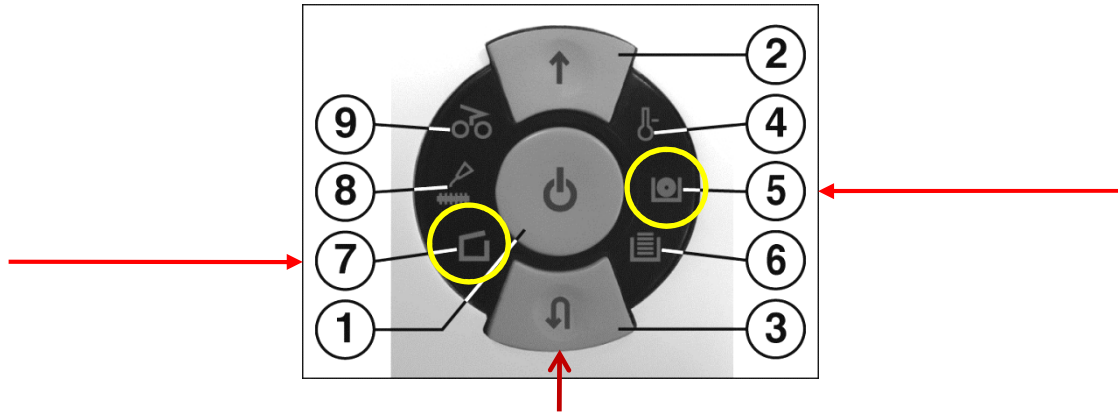


7 Einstellung intimus 120 Cross-Cut ohne Öler mit CD (nur Modell 120).

Anzeige 5 → mit CD-Schneidwerk

Anzeige 7 → Schneidwerk Cross-Cut

Wechsel Änderungsmodus → Speichermodus mit 3 und Programmbestätigung durch Taste 1

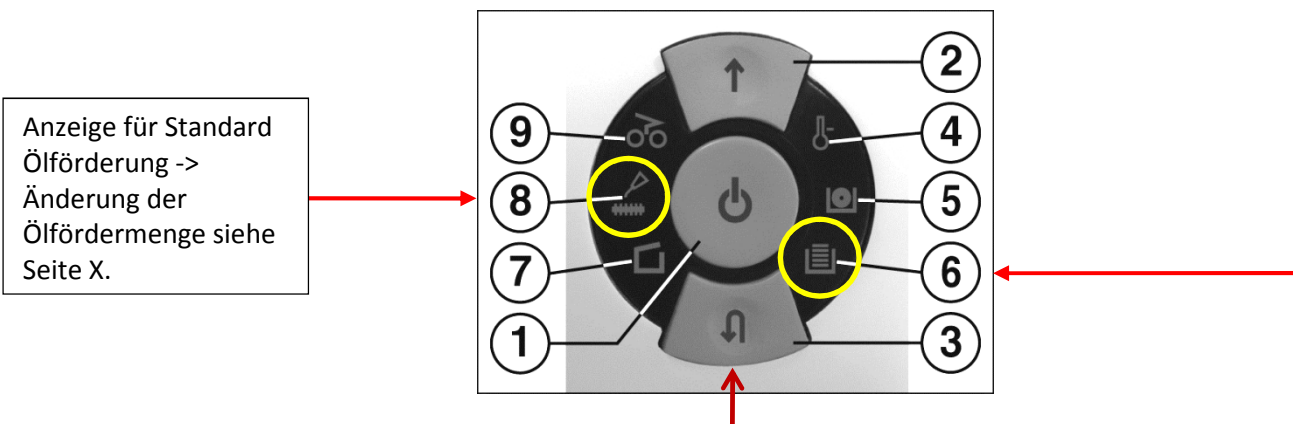


8 Einstellung intimus 120/130 Cross-Cut mit Öler ohne CD (nur Modell 120).

Anzeige 6 → Cross-cut Maschine mit aktiver Ölerautomatik

Anzeige 8 → Standarteinstellung Ölförderung

Wechsel Änderungsmodus → Speichermodus mit 3 und Programmbestätigung durch Taste 1



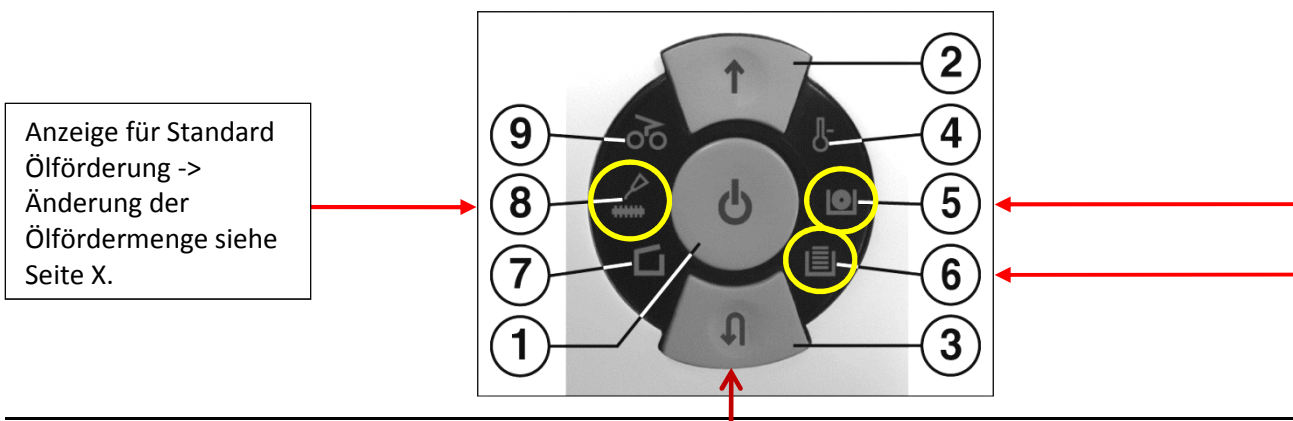
9 Einstellung intimus 120/130 Cross-Cut mit Öler mit CD (nur Modell 120).

Anzeige 5 → mit CD-Schneidwerk

Anzeige 6 → Cross-cut Maschine mit aktiver Ölerautomatik

Anzeige 8 → Standarteinstellung Ölförderung

Wechsel Änderungsmodus → Speichermodus mit 3 und Programmbestätigung durch Taste 1

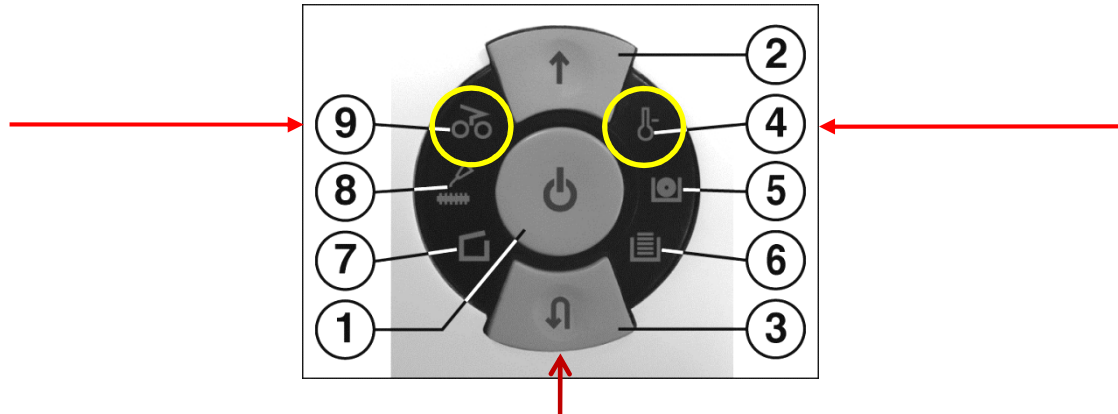


10 Einstellung intimus 120/130 Strip-Cut ohne CD (nur Modell 120).

Anzeige 4 → ohne Öler/ohne CD

Anzeige 9 → Schneidwerk Strip cut

Wechsel Änderungsmodus → Speichermodus mit 3 und Programmbestätigung durch Taste 1

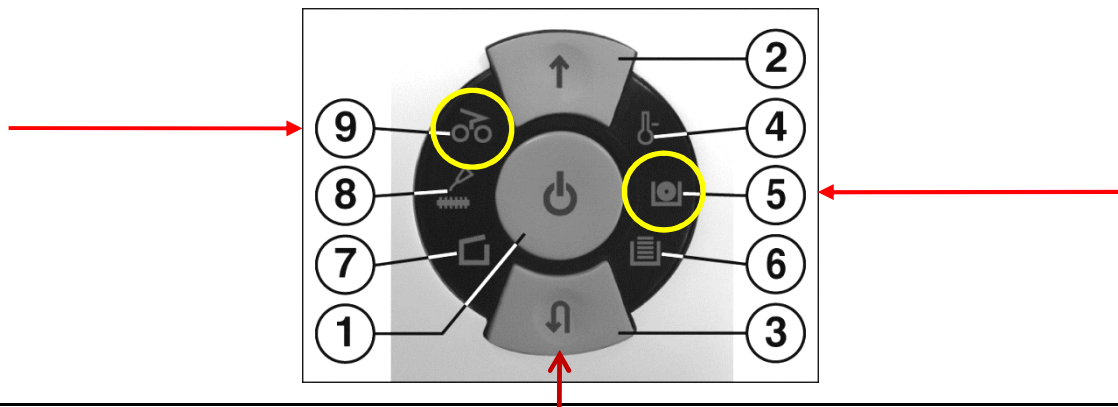


11 Einstellung intimus 120 Strip-Cut mit CD (nur Modell 120).

Anzeige 5 → mit CD-Schneidwerk

Anzeige 9 → Schneidwerk Strip cut

Wechsel Änderungsmodus → Speichermodus mit 3 und Programmbestätigung durch Taste 1



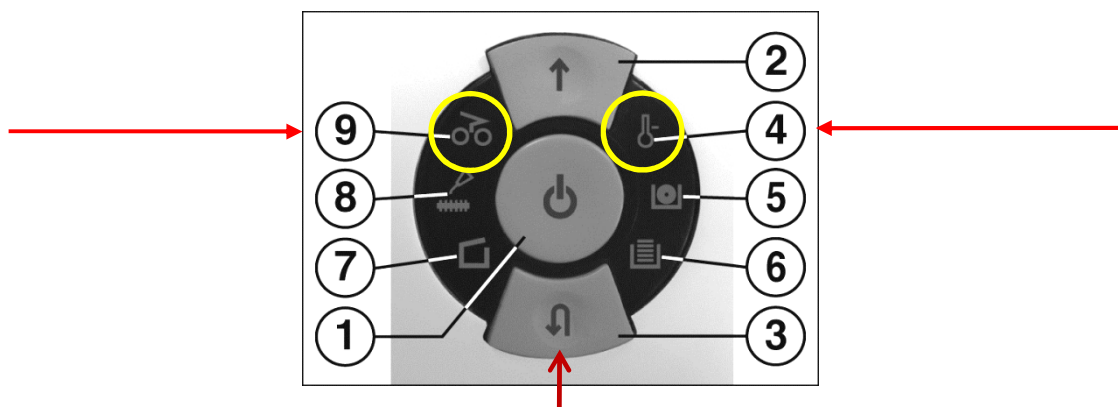
Einstellungen mit altem Ölersystem -> GRI-Pumpe

12 Einstellung intimus 120/130 Cross-Cut mit Öler ohne CD (nur Modell 120).

Anzeige 4 → mit CD-Schneidwerk

Anzeige 9 → Schneidwerk Strip cut **oder** CC-Ölermaschine GRI-Pumpe

Wechsel Änderungsmodus → Speichermodus mit 3 und Programmbestätigung durch Taste 1

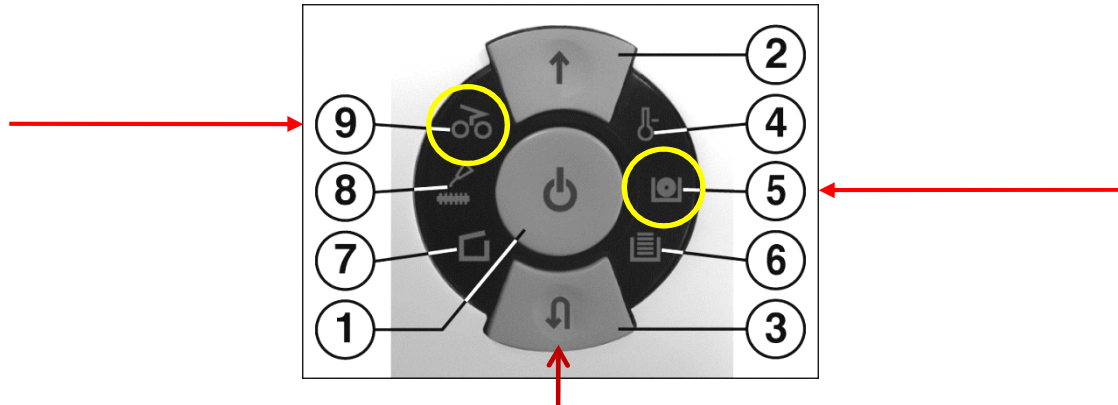


13 Einstellung intimus 120/130 Cross-Cut mit Öler mit CD (nur Modell 120).

Anzeige 5 → mit CD-Schneidwerk

Anzeige 9 → Schneidwerk Strip cut **oder** CC-Ölermaschine GRI-Pumpe

Wechsel Änderungsmodus → Speichermodus mit **3** und Programmbestätigung durch **Taste 1**



14 Änderung von Ölfördermenge (Anwendbar bei MENÜ-Punkten 8 & 9 -> Maschinen mit automatischem Öler).

- Nach erfolgter Auswahl der Maschine im Änderungsmodus zuerst mit Taste (3) zurück in den Speichermodus und dann mittels **Vorlauftaste (2)** gelangt man in das Menü Ölfördermenge
- Aktuelle Auswahl (7, 8 oder 9) blinkt
- Auswahl erfolgt mit Taste 1
- Wechsel Änderungsmodus → Speichermodus mit 3 und Programmbestätigung durch Taste 1

Stufen von Ölfördermenge: (für Hybrid und Maschinen mit dem automatischen Öler)

LED „Paper Jam“ (9): **Ample Mode** ->

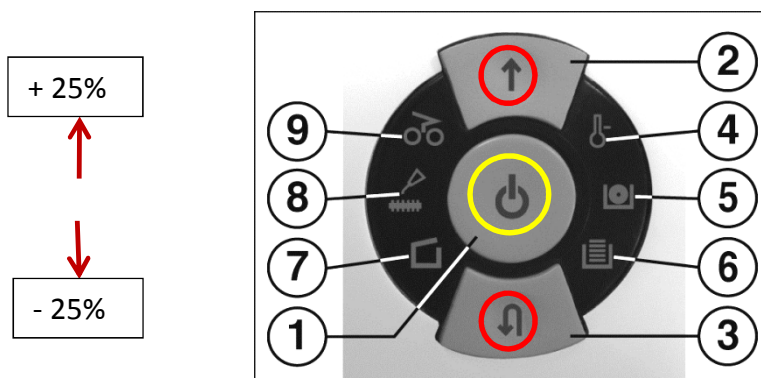
es wird 25% mehr Öl zugeführt

LED „Ölen“ (8): **Normal Mode** ->

standartmäßige Einstellung.

LED „Tür Auf“ (7): **Scarce Mode** ->

es wird 25% weniger Öl zugeführt



Type d'appareil	- 225/227 - intimus 120 & 130
Version de logiciel	MC225_94495_REV.0 pour le n° d'article 94496 / 94497

La carte de contrôle dotée de la version de logiciel MC225_94495_REV.0 contient tous les composants pour deux machines : intimus 120 - intimus 130

- Toute intervention sur la machine ne peut être réalisée que par des techniciens et techniciennes qualifiés. Merci de toujours consulter préalablement le service clients intimus INTERNATIONAL GmbH.
- Des travaux d'électricité peuvent être effectués exclusivement par un électricien formé.
- **Attention ! Ne passez pas la main dans la machine lorsqu'elle est allumée et ne touchez pas de pièces en mouvement.**

Aperçu

Chapitre 1	Schéma électrique	Page 1
Chapitre 2	Modèle 120 -> Configuration de la carte / branchement	Page 2
Chapitre 3	Modèle 120 : Mise en place de la carte de contrôle / retrait de l'élément de fixation	Page 3-4
Chapitre 4	Modèle 120/130 Instructions de paramétrage du menu pour les types 225/227	Page 5-10

1. Schéma électrique

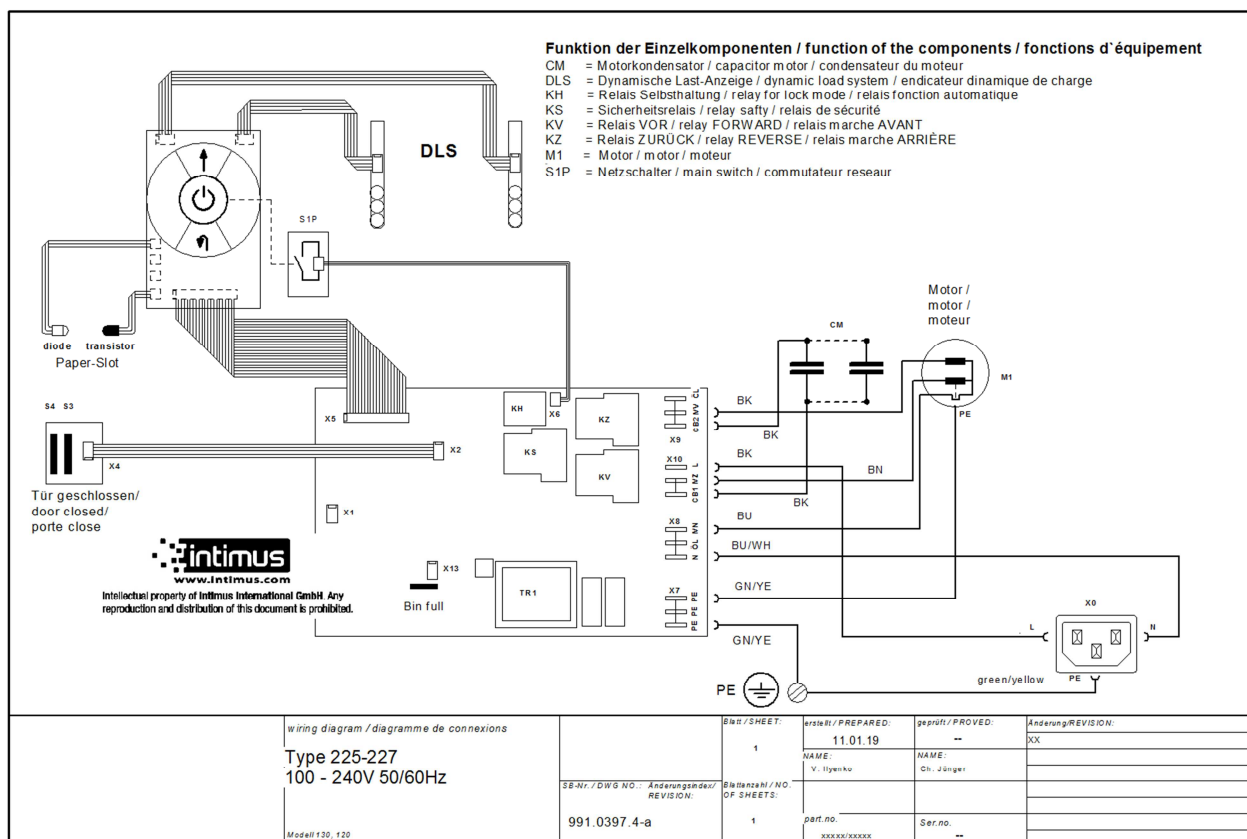
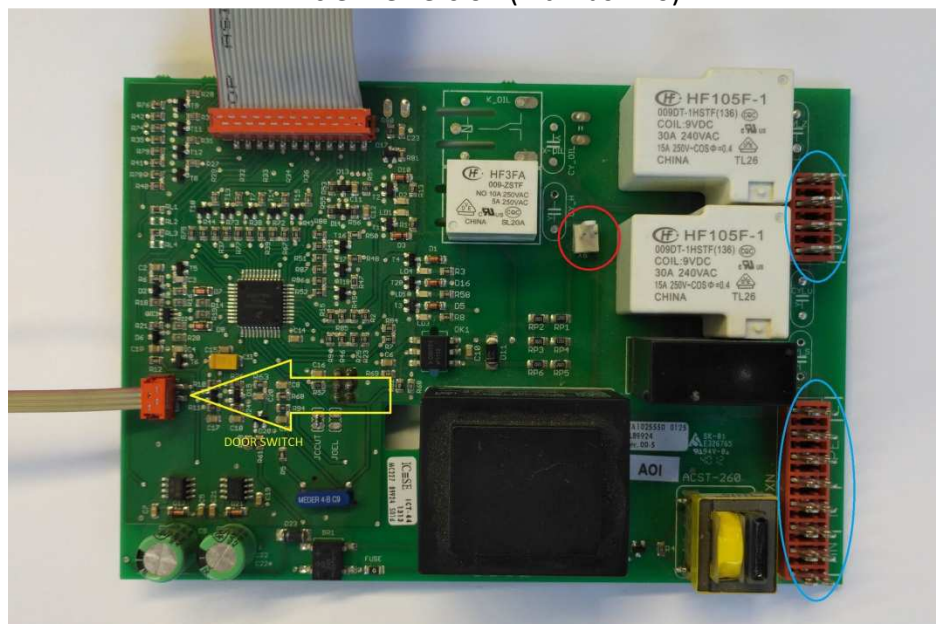


Fig. 1 Schéma électrique de la machine

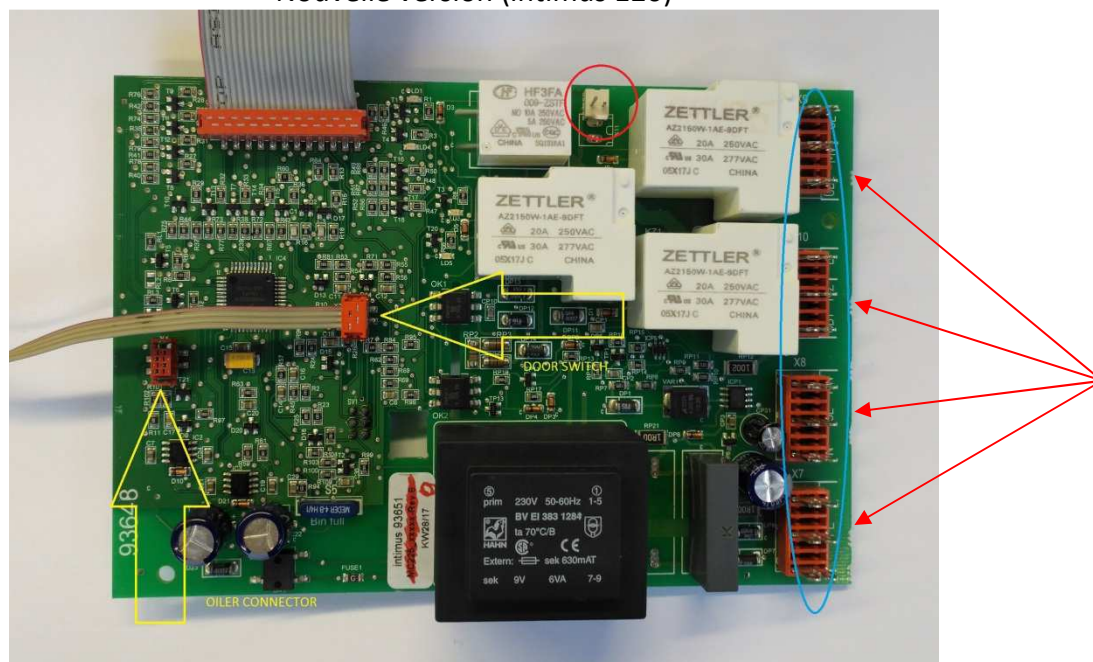
2. Modèle 120 -> Configuration de la carte / branchement

- Brancher tous les connecteurs tel qu'indiqué ci-dessous.
- Veuillez tenir compte des différences illustrées ci-dessous entre l'ancienne et la nouvelle configuration de la carte.

Ancienne version (intimus 120)



Nouvelle version (intimus 120)

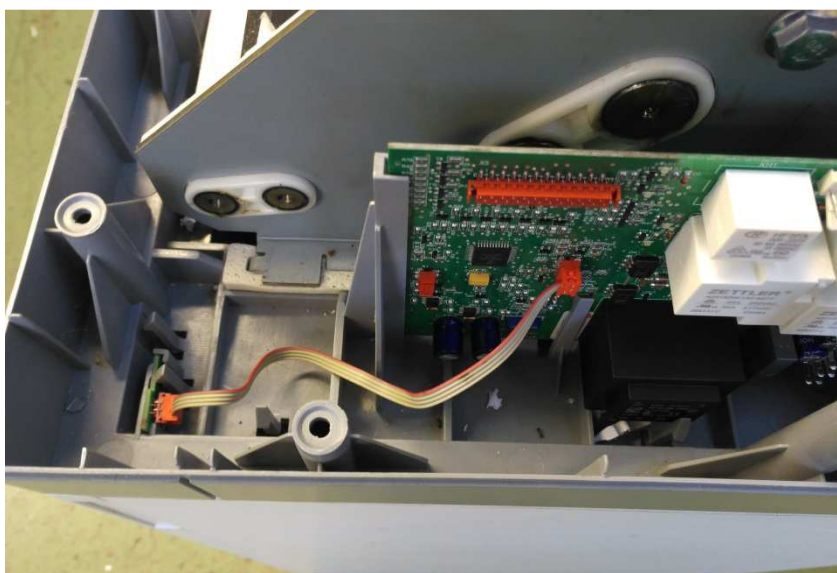


Toujours faire attention au marquage/à l'inscription lors de la connexion.

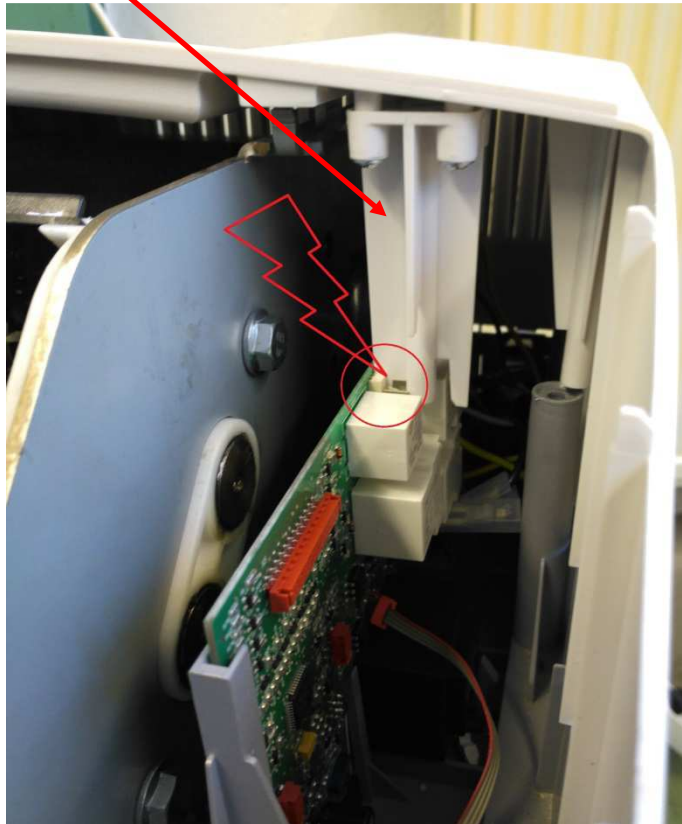
3. Modèle 120 : Mise en place de la carte de contrôle / retrait de l'élément de fixation



Placer la carte de contrôle dans le support.



Attention : avec la nouvelle carte de contrôle, l'élément de fixation doit être retiré.



Retirer l'élément de fixation



Fin de la modification/installation

4. Instructions de paramétrage du menu pour les types 225/227 (modèle 120/130)

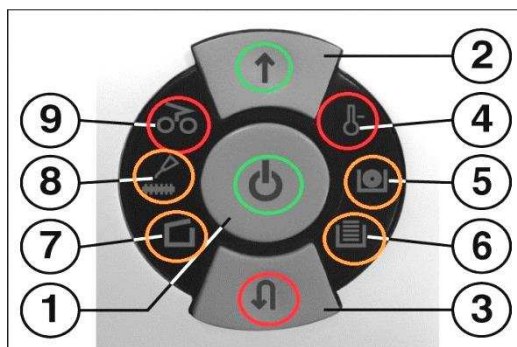
La carte de contrôle dotée de la version de logiciel MC225_94495_REV.0 contient tous les composants pour deux machines : intimus 120 - intimus 130

Aperçu

Page 5	Chapitre 1	Première mise en marche d'une nouvelle carte de contrôle
Page 6	Chapitre 2	Instructions relatives à l'exécution de corrections/modifications du programme
Page 6	Chapitre 3	Explication des boutons et voyants
Page 7	Chapitre 4	Mode modification
Page 7	Chapitre 5	Mode d'enregistrement
	Sélection du MENU	Machines avec lubrificateur automatique
Page 7	Chapitre 6	intimus 120/130 Cross-Cut sans lubrificateur, sans CD
Page 8	Chapitre 7	intimus 120 Cross-Cut sans lubrificateur, avec CD
Page 8	Chapitre 8	intimus 120/130 Cross-Cut avec lubrificateur, sans CD
Page 8	Chapitre 9	intimus 120/130 Cross-Cut avec lubrificateur, avec CD
Page 9	Chapitre 10	intimus 120/130 Strip-Cut sans CD
Page 9	Chapitre 11	intimus 120 Strip-Cut avec CD
	Sélection du MENU	Machines avec pompe GRI
Page 9	Chapitre 12	intimus 120/130 Cross-Cut avec lubrificateur, sans CD
Page 10	Chapitre 13	intimus 120/130 Cross-Cut avec lubrificateur, avec CD
Page 10	Chapitre 14	Modification du débit d'huile (applicable pour les éléments de MENU 8 & 9)

1 Première mise en marche d'une nouvelle carte de contrôle

- La machine passe automatiquement en **mode production**.
- Tous les voyants LED I-Control et DLS s'allument en l'espace d'env. 2 secondes → Contrôle du fonctionnement des LED
- La machine passe ensuite en mode d'enregistrement (système de coupe croisée, sans CD/sans lubrificateur).
- Réglage de base du modèle 120/130 : **Système de coupe croisée sans CD et sans lubrificateur**.
- Si ce réglage correspond à l'exécution souhaitée, confirmer en appuyant sur le bouton **1** -> La machine s'arrête -> Le programme est validé.

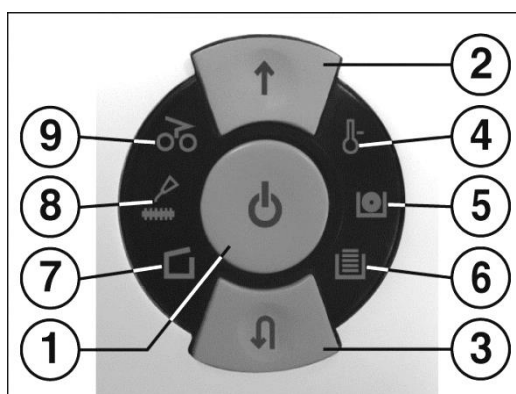


2 Instructions relatives à l'exécution de corrections/modifications du programme

1. La machine doit être éteinte.
2. La porte doit être ouverte.
3. Appuyer en même temps sur le bouton Avance (2) et le bouton Retour (3) et les maintenir enfoncés.
4. Appuyer alors en plus sur le bouton multifonction (1).
5. Relâcher le bouton (1) et attendre env. 1 s jusqu'à ce que tous les voyants soient allumés. Relâcher alors également les boutons (2) et (3).
6. La commande est maintenant en **mode d'enregistrement** et l'on peut lire le réglage actuel à l'aide des voyants LED.
7. En appuyant sur le bouton Avance (2), on accède au **mode modification**.
8. En appuyant sur le bouton (1), on modifie le type de machine dans le sens des aiguilles d'une montre.
9. Une fois le menu sélectionné, revenir au mode d'enregistrement en appuyant sur le bouton (3) -> En cas de modification supplémentaire au niveau du système de coupe ou du débit d'huile, activer l'autre côté de la sélection du menu en appuyant sur le bouton Avance (2).
10. Une fois le menu sélectionné, revenir au mode d'enregistrement en appuyant sur le bouton (3).
11. La sélection est validée en appuyant sur le bouton multifonction (1)

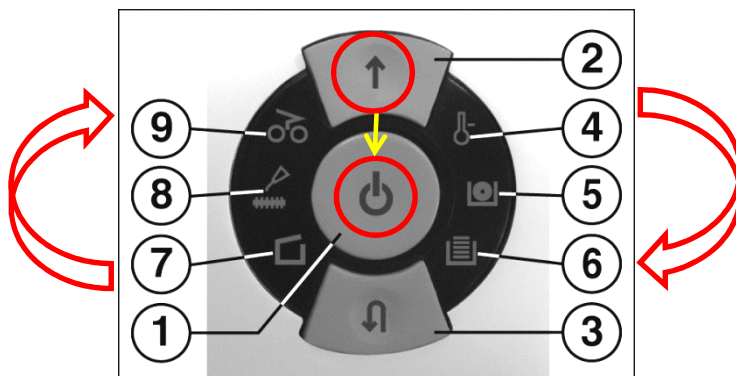
3 Explication des boutons et voyants :

- Bouton de validation, sélection du programme et bouton de sélection du menu
- Passage du mode d'enregistrement → au mode modification
- Passage du mode modification → au mode d'enregistrement
- Modèle intimus 120/130 → sans lubrificateur et sans CD
- Modèle intimus 120 → fonction CD activée
- Modèles intimus 120/130 → système de lubrification automatique activé -> système de coupe croisée
- Système de coupe croisée **ou** débit d'huile réduit de 25 %
- Débit d'huile standard
- Système de coupe droite **ou** débit d'huile augmenté de 25 % sur les machines avec système de coupe croisée



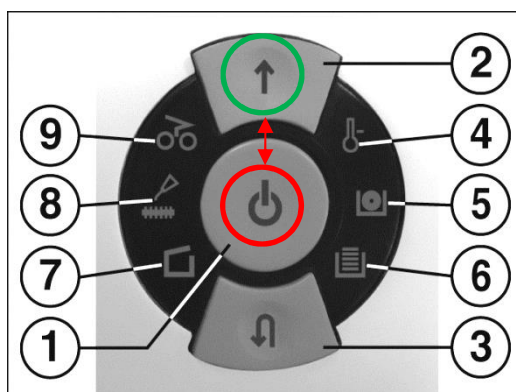
4 Mode modification

- **Affichage mode modification** → le bouton (1) s'allume
- **Affichage menu actuel** → les éléments de menu actuellement sélectionnés clignotent
- **Changement de menu** → appuyer sur le bouton (1)
- **Retour au mode d'enregistrement** → appuyer sur le bouton (3)



5 Mode d'enregistrement

- **Affichage mode d'enregistrement** → clignotement **alternatif** des boutons Avance (2) et Prêt à l'emploi (1)
- **Confirmation du programme** → en appuyant sur le bouton 1



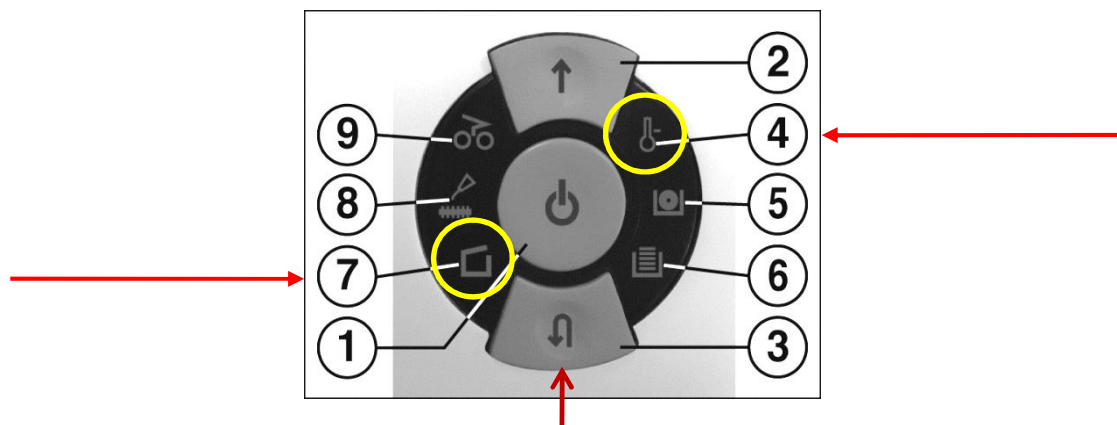
Sélection du MENU

6 Réglage d'intimus 120/130 Cross-Cut sans lubrificateur, sans CD (modèle 120 uniquement)

Voyant 4 → sans lubrificateur/sans CD

Voyant 7 → système de coupe croisée

Passage au mode modification → mode d'enregistrement avec le bouton (3) et validation du programme avec le bouton (1)

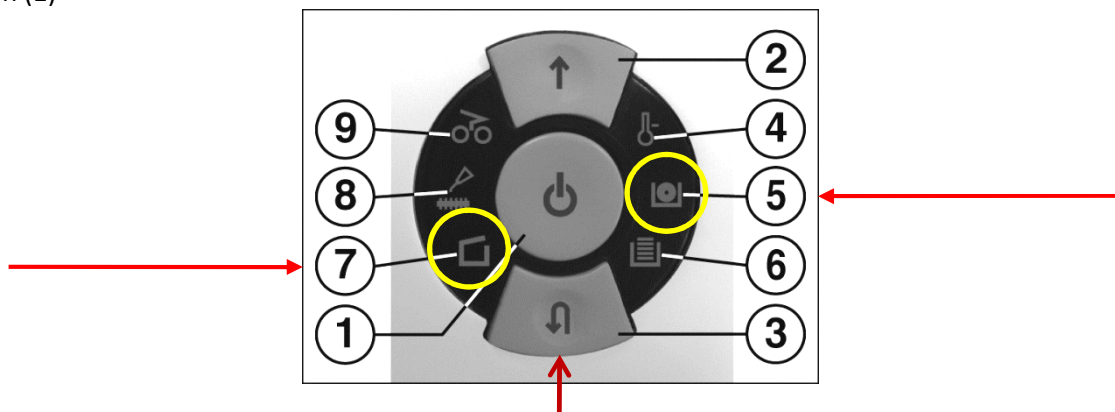


7 Réglage d'intimus 120 Cross-Cut sans lubrificateur, avec CD (modèle 120 uniquement)

Voyant 5 → avec destructeur de CD

Voyant 7 → système de coupe croisée

Passage au mode modification → mode d'enregistrement avec le bouton (3) et validation du programme avec le bouton (1)



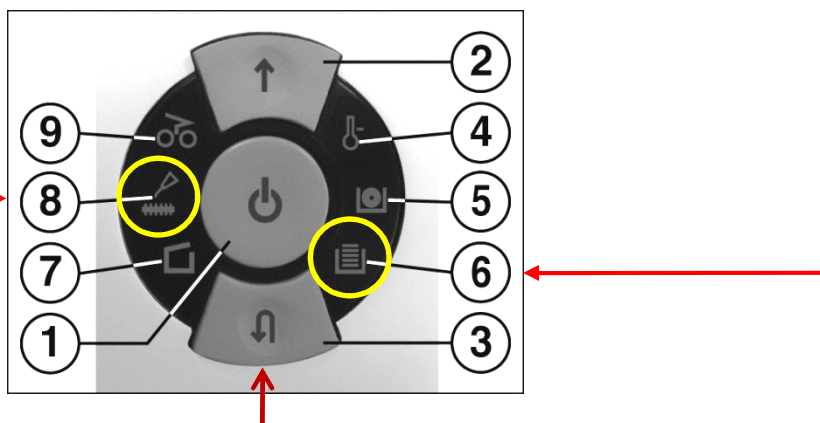
8 Réglage d'intimus 120/130 Cross-Cut avec lubrificateur, sans CD (modèle 120 uniquement)

Voyant 6 → machine avec système de coupe croisée et système de lubrification automatique actif

Voyant 8 → réglage standard de l'alimentation en huile

Passage au mode modification → mode d'enregistrement avec le bouton (3) et validation du programme avec le bouton (1)

Affichage pour
l'alimentation en
huile standard →
modification du débit
d'huile voir page X



9 Réglage d'intimus 120/130 Cross-Cut avec lubrificateur, avec CD (modèle 120 uniquement)

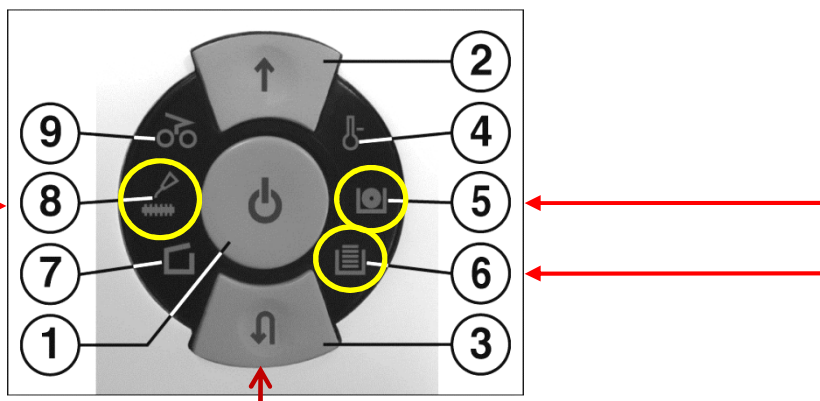
Voyant 5 → avec destructeur de CD

Voyant 6 → machine avec système de coupe croisée et système de lubrification automatique actif

Voyant 8 → réglage standard de l'alimentation en huile

Passage au mode modification → mode d'enregistrement avec le bouton (3) et validation du programme avec le bouton (1)

Affichage pour
l'alimentation en
huile standard →
modification du débit
d'huile voir page X

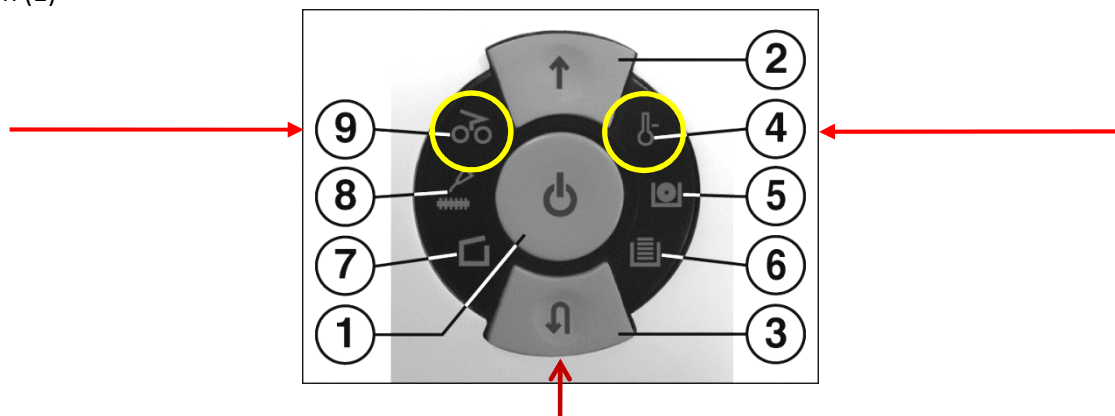


10 Réglage d'intimus 120/130 Strip-Cut sans CD (modèle 120 uniquement)

Voyant 4 → sans lubrificateur/sans CD

Voyant 9 → système de coupe droite

Passage au mode modification → mode d'enregistrement avec le bouton (3) et validation du programme avec le bouton (1)

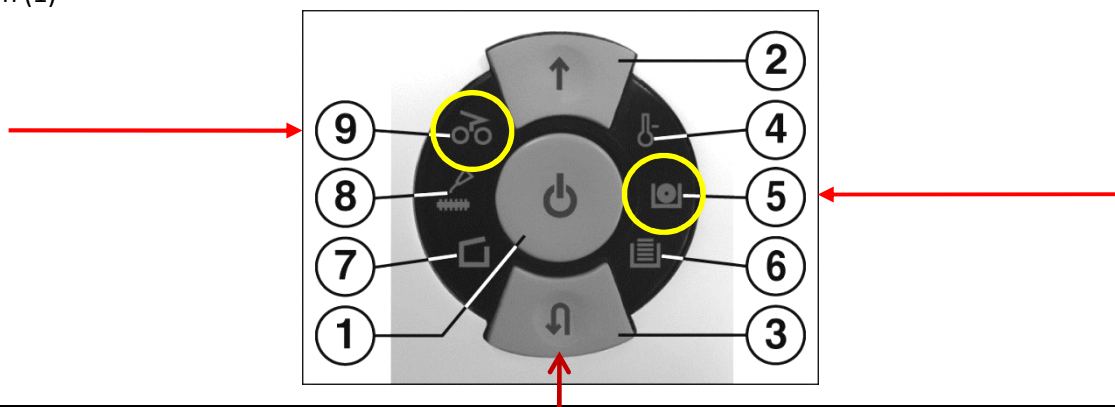


11 Réglage d'intimus 120 Strip-Cut avec CD (modèle 120 uniquement)

Voyant 5 → avec destructeur de CD

Voyant 9 → système de coupe droite

Passage au mode modification → mode d'enregistrement avec le bouton (3) et validation du programme avec le bouton (1)



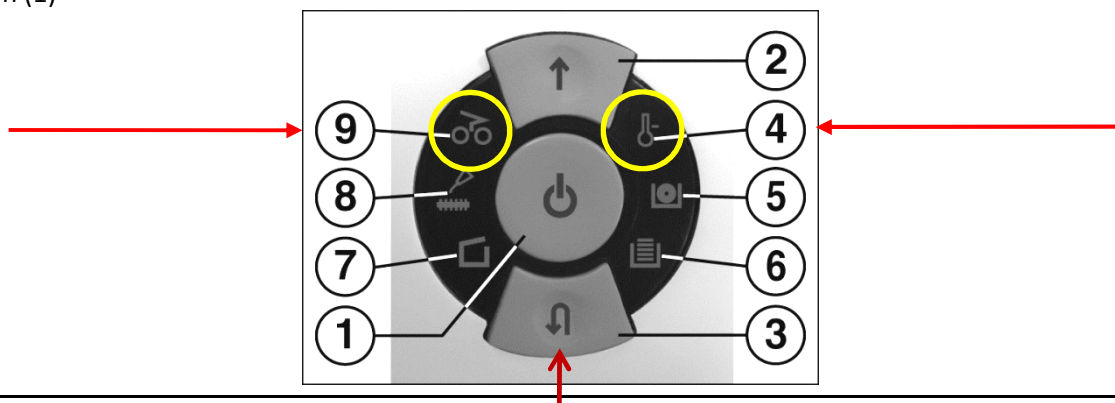
Réglages avec l'ancien système de lubrification -> pompe GRI

12 Réglage d'intimus 120/130 Cross-Cut avec lubrificateur, sans CD (modèle 120 uniquement)

Voyant 4 → avec destructeur de CD

Voyant 9 → système de coupe droite **ou** machine de coupe croisée avec lubrificateur pompe GRI

Passage au mode modification → mode d'enregistrement avec le bouton (3) et validation du programme avec le bouton (1)

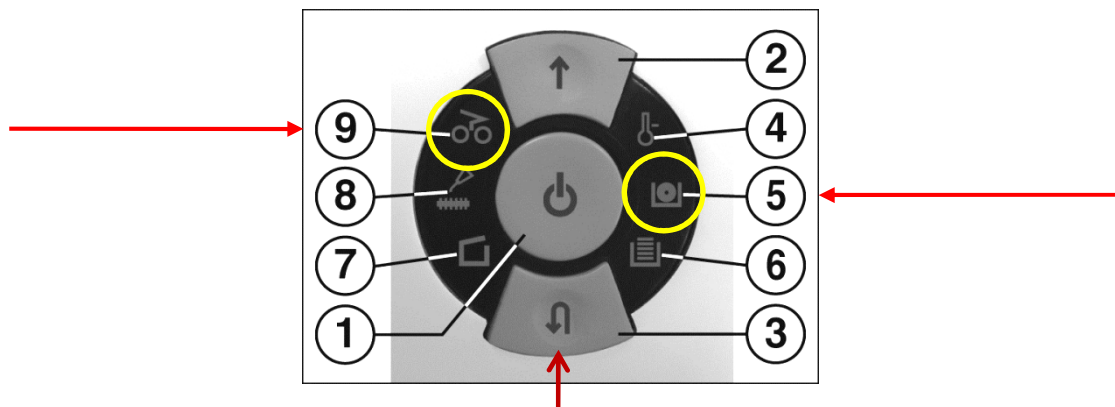


13 Réglage d'intimus 120/130 Cross-Cut avec lubrificateur, avec CD (modèle 120 uniquement)

Voyant 5 → avec destructeur de CD

Voyant 9 → système de coupe droite **ou** machine de coupe croisée avec lubrificateur pompe GRI

Passage au mode modification → mode d'enregistrement avec le bouton (3) et validation du programme avec le bouton (1)



14 Modification du débit d'huile (applicable pour les éléments de MENU 8 & 9 -> machines avec lubrificateur automatique)

- Après avoir sélectionné le mode modification, commencer par revenir au mode d'enregistrement en appuyant sur le bouton (3), puis appuyer sur le bouton **Avance (2)** pour accéder au menu du débit d'huile
- La sélection actuelle (7, 8 ou 9) clignote
- Appuyer sur le bouton (1) pour sélectionner
- Passage au mode modification → mode d'enregistrement avec le bouton (3) et validation du programme avec le bouton (1)

Niveaux de débit d'huile : (pour machines hybrides et machines avec lubrificateur automatique)

LED « Bourrage papier » (9) : **Ample Mode** ->

Le débit d'huile augmente de 25 %

LED « Huiles » (8) : **Normal Mode** ->

Réglage standard

LED « Porte ouverte » (7) : **Scarce Mode** ->

Le débit d'huile est réduit de 25 %

