

PRATLEY®

www.pratley.com

POLICY STATEMENT
"The performance of our products must exceed all others on the World Market"
J. C. M. Prouty
CEO

Instruction Leaflet for

PRATLEY "WONDAFIX"® (English)

GENERAL:

This patented product is a world first, developed by Pratley. It's outstanding adhesive properties coupled with it's flexibility makes it a unique bonding and shock resistant repair system.

PROPERTIES:

- Tough and shock resistant.
- Flexible.
- High adhesive strength.
- Bonds well to most materials.
- Abrasion resistant.
- Pleasing pale cream colour when set.
- No unpleasant odour.
- Can be smoothed with a wet finger.
- Good coefficient of friction.

TIME TO SET: (at 23 °C)

- Will begin to gel in 3 minutes.
- Will become opaque in 4 minutes (changes colour).
- Completely dry and 20% strength in 35 minutes.
- 60% strength in 4½ hours.
- Full strength 24 hrs.

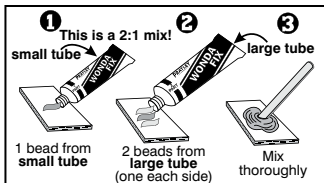
SURFACE PREPARATION:

Surfaces to be bonded should be clean and free from oil and grease. Glossy surfaces should be abraded.

MIXING INSTRUCTIONS:

NOTE: This is a 2:1 mix which is quite runny for the first 2 minutes after mixing.

1. Squeeze out a bead of hardener from the **small tube** onto a flat non-absorbent mixing surface such as a coated piece of cardboard. (Fig. 1).
2. From the **large tube** squeeze out 2 exactly similar beads one either side of the first. (Fig. 2).
3. Replace the colour coded tube caps on the correct tubes.
4. Thoroughly and vigorously mix the 3 beads together using a spatula or stick. (Fig. 3)
5. Apply the mixed adhesive to the repair within 2 minutes (i.e. before it begins to gel). After initial gel smooth with a wet finger if necessary.



SOME SUGGESTED USES:

1. Repair leather belts.
2. Repair shoe soles.
3. Patch castor wheel treads.
4. Make your own book binding.
5. Cast your own gaskets.
6. Repair ornaments rigid and non-rigid.
7. Mount or stick articles which tend to vibrate loose.
8. Use as a vibration mounting.
9. Repair leaks (see tips).
10. Use as a gland packing.
11. For extra strong repairs soak into a bandage and wrap around broken joint.
12. Stop ornaments and telephones from sliding around by applying to base.
13. Cast your own flexible drives or friction drives.

NOT RECOMMENDED FOR:

1. Bonding rearview mirrors to windscreens.
2. High temperature applications (above 105°C).
3. Adhesion to plastic or rubber surfaces which are glossy.
4. Continuous underwater use.
5. Bonding to Polyethylene, Polypropylene, PTFE or Silicone Rubber.

TIPS:

- If you want a very smooth surface on the wondafix, stretch some cling wrap over the mixed product. It will smoothly fuse with the wondafix surface.
- To form a 'tread' on a Wondafix shoe sole. Sprinkle some coarse grains of brown sugar onto the Wondafix just before it gels. Dissolve the sugar onto the wondafix just before it gels. Dissolve the sugar out with water after the Wondafix has cured.
- When repairing a leaking pipe always remove the pressure from inside the pipe. Then cut a narrow strip of cotton cloth and soak it with mixed Wondafix. Then wrap the strip onto the pipe like a bandage.

DID YOU KNOW?

- The 13 ton Bulldozer hanging at the entrance to the Pratley factory is hanging from a wondafix bonded joint.
- Wondafix is Patented. It is an epoxy urethane hybrid which gives the strength of Epoxy and the toughness of Urethane..

PRATLEY "WONDAFIX"® (Afrikaans)

ALGEMEEN:

Hierdie gepatenteerde produk is 'n eerste in die wêreld, deur Pratley ontwikkel. Die buitengewone kleefhoedanighede daarvan, gepaard met buigsamheid, maak dit 'n unieke verbinding en skokbestande herstelstelsel.

EIENSKAPPE:

- Sterk en skokbestand.
- Buigsam.
- Hoë kleefsterkte.
- Kleef goed aan die meeste materiale.
- Slytbestand.
- Aangename roomkleur na stolling.
- Geen onaangename reuk.
- Kan met 'n nat vinger platgestryk word.
- Goeie wrywingskoeffisiënt.

SETTYD: (teen 23 °C)

- Sal binne 3 minute begin jiel.
- Sal binne 4 minute ondeurskynend word (verander van kleur).
- Heeltemal droog, met 20% sterkte in 35 minute.
- 60% sterkte in 4½ uur.
- Volle sterkte 24 uur.

VOORBEREIDING VAN OPPERVLAKKE:

Alle oppervlakke wat aannekaar gebind moet word, moet skoon en vry van olie en ghries wees. Glansende oppervlakke behoort afgeskuur te word.

GEBRUIKSAANWYSINGS:

- LET WEL:** Huta die 2:1 mengsel is taamlik loperig die eerste 2 minute na vermenging.
1. Druk 'n kraletjie verharder uit die **klein buisie** uit op 'n plat nie-absorberende mengoppervlak soos 'n gladde, blink stukkie karton. (Fig. 1).
 2. Druk 2 presies enersse kraletjies uit die **groot buis**, een aan elke kant van die eerste kraletjie. (Fig. 2).
 3. Plaas die kleurgedeerde buisdoppie op die korrekte buise terug.
 4. Meng die 3 kraletjies behoortlik en flink met 'n spatel of stokkie. (Fig. 3)
 5. Wend die vermengde kleefmiddel binne 2 minute op die herstelwerk aan (voordat dit begin jiel). Na aanvanklike jiel maak glad met 'n nat vinger indien nodig.



'n PAAR VOORGESTELDE GEBRUIKE:

1. Herstel leer lyfbande.
2. Herstel skoensole.
3. Herstel 'n rolwielietjie se loopvlak.
4. Bind u eie boeke.
5. Giet u eie pakstukke.
6. Herstel buigsame en onbuigsame ornamente.
7. Monteer of heg artikels wat neig om los te vibreer.
8. Gebruik as 'n vibrasie-montering.
9. Herstel lekplekke (sien wenke).
10. Gebruik as 'n afdigstukpaksel.
11. Vir ekstra sterk herstelwerke week dit in 'n verband en draai om stukkende lasstuk.
12. Verhoed dat ornamente of telefone rond gly deur dit op die onderkant aan te wend.
13. Giet u eie buigsame aandrywings of wryfaandrywings.

NIE AANBEVEEL VIR:

1. Vasheg van truspeëls aan motorruite.
2. Hoë temperatuurtoepassings (bokant 105°C).
3. Hegting aan plastiek of rubberoppervlaktes wat glansend is.
4. Aanhoudende onderwatergebruik.
5. Poliëteleen, Polipropileen, PTFE of Silikonrubber.

WENKE:

- As 'n baie gladde oppervlak op die "wondafix" benodig word, kan "cling wrap" oor die gemengde produk gespan word. Die "cling wrap" sal glad saamsmelt met die "wondafix" oppervlak.
- Om 'n loopvlak op 'n "Wondafix" skoensool te vorm, sprinkel 'n bietjie growwe bruin suiker op die "Wondafix" net voordat dit set. Die suiker kan met water opgelos word, nadat die "Wondafix" verhard het.
- Om 'n pyp wat lek te herstel, moet die drukking van binne die pyp altyd afgedraai word. Neem 'n katoen lap en sny 'n nou strook, week dit in die gemengde "Wondafix". Draai die strook om die pyp soos 'n verband.

HET JY GEWEET?

- Die 13 ton Stootskrapeer in die ingang van die Pratley fabriek hang, hang aan 'n "Wondafix" voeg. .
- Wondafix is gepatenteer. Dit is 'n epoxy uretaan hibried met die sterkte van Epoxy en die taaiheid van Uretaan.

PRATLEY "WONDAFIX"®

(Português)

GERAL:

Este produto patenteado e desenvolvido pela Pratley é inovador a nível mundial. As suas excelentes propriedades adesivas juntamente com a sua flexibilidade torna-o num único sistema de reparação de ligação e de resistência ao impacto.

PROPRIEDADES:

- Forte e resistente ao impacto.
- Flexível.
- Elevada força aderente.
- Cola bem à maioria dos materiais.
- Resistente à abrasão.
- Cor negra.
- Não cheira mal.
- Pode ser alisado com um dedo molhado.
- Bom coeficiente de atrito.

TEMPO DE SOLIDIFICAÇÃO: (a 23 °C)

- Fica em gel em 3 minutos.
- Será opaco em 4 minutos.
- Completamente seco e 20% resistente em 35 minutos.
- 60% resistente em 4½ horas.
- Completamente resistente em 24 hours.

PREPARAÇÃO DA SUPERFÍCIE:

Todas as superfícies que vão ser coladas devem estar limpas e livres de óleo e gordura. As superfícies brilhantes devem ser lixadas.

INSTRUÇÕES DE MISTURA:

NOTA: Isto é uma mistura 2:1 que é bastante líquida nos primeiros 2 minutos que se seguem à mistura.

1. Expresmer um pingo de endurecedor do **tubo pequeno** para uma superfície plana não-absorvente como um bocado de cartão revestido. (Fig. 1).
2. Expresmer 2 pingos exatamente iguais do **tubo grande**, um de cada lado do primeiro. (Fig. 2).
3. Recolocar as tampas codificadas a cores nos tubos corretos.
4. Misturar vigorosamente muito bem os 3 pingos usando uma espátula ou uma vareta. (Fig. 3)
5. Aplicar a mistura de cola na reparação dentro de 2 minutos (i.e. antes de começar a ficar em gel). Após o gel inicial, alisar com um dedo molhado se for necessário.



ALGUMAS SUGESTÕES DE USO:

1. Reparação de cintos de catedral.
2. Reparação de solas de sapatos.
3. Concerto de fios de rodas rolantes.
4. Encadernação dos seus próprios livros.
5. Moldura das suas próprias jantas.
6. Reparação de adornos rígidos e não-rígidos.
7. Montagem ou fixação de peças soltas com tendência a vibrarem.
8. Uso como um suporte de vibração.
9. Reparação de fendas (ver dicas).
10. Usar como "gland packing".
11. Para reparações mais resistentes ensopar numa ligadura e envolver a junta partida.
12. Prevenir o deslissamento de aparelhos e telefones aplicando à base.
13. Moldura dos seus próprios discos flexíveis ou de fricção.

NÃO É RECOMENDADO PARA:

1. Colar espelhos retrovisores aos para-brisas.
2. Aplicações a elevadas temperaturas (acima 105°C).
3. Aderência a superfícies de plástico ou de borracha brilhantes.
4. Uso contínuo debaixo de água.
5. ligação a Polietileno, Polipropileno, PTFE ou Borracha Silicene.

DICAS:

- Se quiser uma superfície muito lisa no Wondafix, esticar algum plástico aderente à volta do produto misturado. Integrar-se-á muito bem à superfície Wondafix.
- Para formar um "fio" numa sola de sapato Wondafix espalhar alguns grãos de açúcar mascavado na Wondafix logo antes de ficar em gel. Dissolver o açúcar com água depois da Wondafix curar.
- Quando reparar canos rotos, retirar sempre a pressão e dentro dos canos. Depois cortar uma tira estreita de algodão e ensopar com a mistura Wondafix. Depois embrulhar a tira à volta do cano com se fosse uma ligadura.

SABIA QUE?

- O Bulldózer de 13 toneladas à entrada da fábrica da Pratley está suspenso por uma junta colada com Wondafix.
- O Wondafix é Patenteada. É um híbrido de "epoxy" uretano que lhe dá a potência do "Epoxy" e a resistência do uretano.

PRATLEY "WONDAFIX"®

(Français)

DESCRIPTION:

Ce produit breveté développé par Pratley est une première mondiale. Ses propriétés adhésives remarquables associées à sa flexibilité en font un système de réparation adhésif unique et résistant aux chocs.

PROPRIÉTÉS:

- Robuste et résistant aux chocs.
- Flexible.
- Puissance d'adhérence élevée.
- Bonne adhérence à la plupart des matériaux.
- Résistant à l'abrasion.
- Julie couleur crème pâle après séchage.
- Aune odeur désagréable.
- Peut être lissé avec un doigt mouillé.
- Bon coefficient de frottement.

TEMPS DE PRISE: (à 23 °C)

- Commencera à se raffermir en 3 minutes.
- Deviendra opaque en 4 minutes (et changera de couleur).
- Sera complètement sec et à 20% de résistance au bout de 35 minutes.
- Atteindra 60% de résistance en 4 heures et demie.
- Atteindra sa résistance optimale au bout de 24 heures.

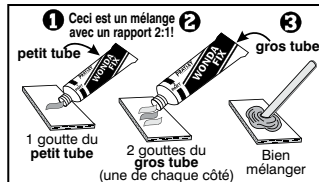
PRÉPARATION DE LA SURFACE:

Toutes les surfaces à coller doivent être propres, sans aucune trace d'huile ni de graisse. Les surfaces brillantes doivent être abrasées.

INSTRUCTIONS RELATIVES AU MÉLANGE:

REMARQUE: il s'agit d'un mélange avec un rapport 2:1 qui est donc assez liquide durant les 2 premières minutes du mélange.

1. Extraire une goutte de durcisseur du **petit tube** sur une surface plane non absorbante réservée au mélange telle qu'un morceau de carton. (Fig. 1).
2. Extraire 2 gouttes identiques du **gros tube** de part et d'autre de la première goutte. (Fig. 2).
3. Replacer les bouchons codés par couleurs sur les tubes correspondant.
4. À l'aide d'une spatule ou d'un bâtonnet, mélanger soigneusement mais vigoureusement les 3 gouttes ensemble. (Fig. 3)
5. Appliquer le mélange adhésif sur la zone à réparer sous 2 minutes (**avant qu'il ne commence à durcir**). Une fois que la première application de colle a durci, lisser avec un doigt mouillé si nécessaire.



QUELQUES SUGGESTIONS D'UTILISATION:

1. Réparer des ceintures en cuir.
2. Réparer des semelles de chaussures.
3. Réparer la bande de roulement de roues pivotantes.
4. Créer votre propre reliure.
5. Moulter vos propres joints.
6. Réparer des ornements rigides et non rigides.
7. Monter ou coller des pièces qui ont tendance à se détacher dû à la vibration.
8. Utiliser comme support antivibratoire.
9. Réparer des fuites (voir les conseils).
10. Utiliser comme presse-étoupe.
11. Pour les réparations lourdes, verser sur un bandage et enrouler autour du joint cassé.
12. Empêcher les ornements et les téléphones de glisser en appliquant le produit à la base.
13. Appliquer à des flexibles ou à des courroies.

USAGE DÉCONSEILLÉ:

1. Collage de rétroviseur au pare-brise.
2. Applications soumises à des températures élevées (supérieures à 105°C).
3. Adhérence à des surfaces plastiques ou caoutchouteuses brillantes.
4. Utilisation continue sous l'eau.
5. Collage de Polyéthylène, de Polypropylène, de PTFE ou de Caoutchouc de Silicone.

CONSEILS:

- Si vous voulez que la wondafix ait une surface très lisse, recouvrez le produit mélangé de cellophane, ce qui permettra à la surface de la wondafix de se fusionner tout en douceur.
- Pour renforcer une semelle de chaussure Wondafix. Saupoudrez quelques gros grains de sucre brun sur la Wondafix juste avant qu'elle ne se raffermisse. Dissolvez le sucre dans de l'eau après que la Wondafix ait séchée.
- Lors de la réparation d'un tuyau qui fuit, enlevez toujours la pression à l'intérieur du tuyau. Ensuite, coupez une fine bande de tissu en coton et trempez-la dans le mélange Wondafix. Puis enroulez la bande autour du tuyau comme un bandage.

LE SAVIEZ-VOUS?

- Le Bulldozer de 13 tonnes suspendu à l'entrée de l'usine Pratley est fixé grâce à un joint de colle wondafix.
- Wondafix est Breveté. Il s'agit d'une résine hybride epoxy uréthane qui donne la force de l'Époxy et la ténacité de l'Uréthane.

PRATLEY "WONDAFIX"®

(Sotho)

KA KAKARETSONG:

Sesebediswa sena ke sa pele sa lefatše, se entsweng ke Pratley. Bokgoni ba sona ba ho kgomaretsa bo tsamaisana le bobebe ba bona ho etsa se sekgomaretsi se ikhetlheleng le mogkwa wa ho lokisa le ho hanetsa tshwaro ya molakase.

BOKGONI:

- Se thata mme hanetsa tshwaro ya molakase.
- Se bobebe.
- Matla a hodimo a ho kgomaretsa.
- Se kgomarela hantle disebedisweng tse ngata.
- Se hanela ho ebowa.
- E na le mmala ho thabisang o sa bonahaleng na le o mme.
- Ha hona monko o sa ratehang.
- E ka etswa bonola ka monwana o mongobo.
- E loketse bakeng sa dintho tse bapisitsweng.

NAKO YA HO E BEHA: (ka 23 °C)

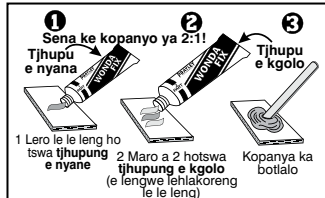
- E tla qala ho kopana metsotsong e marero.
- E tla qala ho sa bonahalatsehe metsotsong e 4 (e fetola mmala).
- E oma ka hohlehohe e be le 20% ya matla metsotsong e 35.
- 60% ya matla horeng tse 4½.
- E ba le matla a felletseng dihoreng tse 24.

TOKISO YA SEBAKA:

Dibaka tse tse tlo mamaretswa ditswhanelo ha ba di hlwekile mme di sena mafura le kerise. Dibaka tse boreledi di tshwanela ho hlohwa.

DITATELO TSA HO E KOPANYA:

- ELA HLOKO:** Sena ke kopanyo ya 2:1 e metsi metsotsong e mmedi ya pele kamora ho kopanya.
1. Pepetella lero la setsi ho tswa tšhupung e nyana hodima sebaka se namileng se sa monyeng jwalo ka karolonganya ya lebolanka le tlotsweng. (Ponts. 1).
 2. Ho tswa tšhupung e kgolo pepetella maro a mabedi a lekanang mahlakoreng a la pele. (Ponts. 2).
 3. Beha dikwaelana tsa ditšhupung tse nang le mebalu ditšhupung tsa tsona.
 4. Kopanya ka botlalo maro a 3 ha mmoho o sebedisa lefelo ho kopana. (Ponts. 3).
 5. Tlotsa sekgomaretsi se kopantsweng nthong e tlo lokiswa metsong e 2 (ho bohela hore, pele e qala ho kopana). Kamora hore e kopana e etse boreledi ka monwana o metsi ha ho hloka hlahla.



TSHEBEDISETSO TSE DING TSE

TSHWAETSONG:

1. Ho lokisa mabanta a letlato.
2. Ho lokisa direthe tsa dieta.
3. Ho peflha mabidi a difenitšhara ka hodimo.
4. Ho ikopanyetsa buka.
5. Ho ikelsetsa makasa.
6. Ho lokisa mekgabiso e tsitsiseng le e sa tsitsang.
7. Ho bona le ho kgomaretsa dintho tse nang le ho tsikinyeha ha bobebe.
8. Ho e sebedisetsa ho tselletsa.
9. Ho lokisa moo ho dutlang, (sheba maele).
10. Ho e sebedisetsa ho nahella dikarolo tsa ntho.
11. Bakeng a hlolekisa ho matla ho feta inela ka nako le banta le ho fasa mme o thathele hodima leqaqala.
12. Ho thibela mekgabiso le mehala hore e seka thella a ko tlotsa bofatse ba yona.
13. Iksetsetse dintho tse kganefang tse bobebe kapa ke kgonang ho bapisana.

HA YA ROTLOELLETSWE BAKENG SA:

1. Ho mamaretsa diipone fenstereng ya ka pele ya kolo.
2. Ho sebediswa themperatšhareng e hodimo (ka hodima 105°C).
3. Ho kgomaretsa polasetiki kapa dibaka sa rabara tse boreledi.
4. Ho sebedisetsa kapa tlasa metsi bakeng sa nako e telele.
5. Ho kopanya Polyethylene, Polypropylene, PTFE kapa Rabara e Boreledi.

MAELE:

- Ha o batla ho hore sebaka se be boreledi hodima Wondafix, sarolela sephuthi se kopantshehang ka hodima sesebediswa se kopantsweng. E tla kopana ka boreledi le sebaka senang le Wondafix.
- Ho etsa 'thapo' hodima serolle sa seeta sa Wondafix. Fafaletsa tšhe tse kgorofu tsa tswekere e sootho hodima Wondafix pele e kopana. Qhibidisetse tswekere ka ntle le metsi kamora hore Wondafix e fole.
- Ha o lokisa peipi e rothang kamela ho tlose kgatello etswang kahara peipi. Kamora moo kgaloa lelapi la boya mme o le inele le Wondafix e kopantsweng. Kamora moo thathela lelapi hodima peipi jwalo ka lebanta le ho fasa.

NA O NE O TSEBA?

- Terekere ya boima ba ditone tse 13 e hakiweng makenong a faporiki a Pratley e hakisitse ke leqaqala le kopantsweng ka Wondafix..
- Wondafix ha e Ngodisitsewe. Ke sekgomaretsi se senang mmala se habedi se fanang ka matla a Kgorametso le ho thatafala hwa khemikhale ya Urethane.

PRATLEY "WONDAFIX"®

(Zulu)

ULWAZI NGAYO:

Lo mkhiziqo owenziwa yithina kuphela kwa-Pratley, uyaqala ngaka ukuba khona emhlabeni jikelele. Indlela onamatshela ngayo kanye nokumvelana kwawo nezimo ezihlukahlukene kuwenza ube yinto e ena ukugqibezela ngayo ekuhlaleni eleni kwakumbaleleni ngisho noma into idlikizeka.

UKWAKHEKA KWAYO:

- Inyamandla futhi ayibeki noma into ishayiseka kabi.
- Ithambile.
- Ibambelela iqinise.
- Inamatshela izinto ezihlukahlukene.
- Ayiphucuki.
- Unombala ophaphathekile obukeka kahle uma isiphungela.
- Ukuhlonipha elibi.
- Ingalolongwa ngomunwe owilwile emanzini.
- Ikwazi ukumelana nokukhuleka.

ISIKHATHI ESITHATHAYO UKUNAMATHELA:

(ezingeni elingu-23 °C)

- Iqala ukushuba emizuzwini emithathu.
- Izoshintsha emizuzwini emine ibe nombala ongakumbi ukhanya.
- Isuke seyome ngokuphele futhi isinamatshela ngamandla ayo angamaphesenti angu-20 emizuzwini engu-35.
- Ilinyelela amandla ayo angu-60% emahoreni angu-4,5.
- Ilinyelelela amandla ayo agcwele emahoreni angu-24.

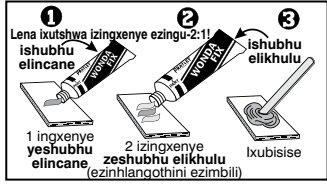
UKULUNGISELELA UKUNAMATHELISA:

Zonke izinto ezizonamatshelisa ngale ngcina kufanele zihlanzeke, zingabi namafutha kanye nekursi. Izindawo ezibushelizi kufanele zikhulwe.

INDLEYO YOKUYIDIDIYELA:

PHAWULA: Lena yinxube ye-2:1 esuke isukwetshezi ngemva kwemizuzu embili ngemva kokuyixuba.

1. Thatha into ozoxubela kuyo engamunzi okumanzi njengekhadi bhodi bese uputshuzela kuyo ingcina eseshubhini elincane eyenza le ngxube ishubu. (Isithombe 1).
2. Eshubhini elikhulu putshuzela izingxenywe zengcina ezilingana hcamashi zibe ngapha nangapha kwelona vokuqala. (Isithombe 2).
3. Buyisela izivalo ezinimbala emashubhini azo afanele.
4. Xovisisa ngamandla lezi zithako ezintathu zengcina usebenzisa indukwanca encane. (Isithombe 3).
5. Faka le ngxube ukuze ulungise into ofuna ukuyinamatshela ingakudluli mizuzu embili. (Isithombe 4).



EZINYE IZINDLELA ZOKUYISEBENZA:

1. Ukulungisa amabhande esikhumba.
2. Ukulungisa amasoli ezicathulo.
3. Ukupheshha imilobo yamasondo efenisha.
4. Ukuzilangenisela imiculi zizincwadi iyifake nezizingqwebu.
5. Ukuzenzela into yokuvula izindawo okungavuzi kuzo igesi noma uketshisa.
6. Ukulungisa izinto zokuhlobisa ezininile nezinqaninile.
7. Ukunamatshela izinto ezinomkhuba wokuxega.
8. Ungayenzisa njengento ebamba into edlikizelayo.
9. Ukuvula izindawo ezivuzayo (bheka amacebiso).
10. Ingasetshenziswa njengento yokuvula izibhala.
11. Ukuzo ubophe into uyiqinise, cwilisa ikhandaishi kuyo bese ubopha lelo joyinti eliphukile.
12. Ungayifaka esinqeni sezinto zokuhlobisa noma soqingo ukuze kungakolli kuwa.
13. Zenzele awakho amasonjwana asbenza esikhundleni setekanta lokushova (friction drive).

OKUNGAFANELE ISETSHENZISWE KUKHO:

1. Ukunamatshela izibuko zemoto kuyi-windscreen.
2. Ezintweni ezishisa kakhulu (ngaphezu kuka-105°C).
3. Ukunamatshela izinto zepulasitiki nezuberber ezibushelizi.
4. Ukuyisebenzisa entweni ehale ingaphansi kwamanzi.
5. Ukunamatshela iPolyethylene, iPolypropylene nenjoloba yeSilicone.

AMACEBISO:

- Uma ufuna iWondafix ibe bushelizi kakhulu, thatha indwango uyelule bese uyibeka kulena osuyixubile. Izongena kahle kuyiWondafix.
- Ukuze kwakheke imilobo yiqiniselela, yivuzela ushukela onsunu oqinilekhalakali kuyiWondafix ngaphambi kokuba ishubu. Ugeuze ukuze ushukela uma iWondafix isiqinile.
- Lapho upheshha ipayipi elivuzayo, qiniseka ukuthi akukho lutho phakathi kulo okuzokukhulu kufuna ukuphuma. Yivuzela indwango encane uyicwisise kuyiWondafix exutshwe. Yibe ukubhandisha lelo payipi ngaleyo ndwango.

INGABE BEWAZI?

- I-Buldozer engamathani angu-30 elenga esangweni lemboni yakwaPratley ilenga ejoyintini elinamatshelwe ngeWondafix.
- Iwondafix ayenziwa yinoma iyiphi enye inkampani. Iyinxube enamathela ngamandla kakhulu ehlanganisa i-epoxy ne-urethane.