



Before using this **Fence Hog®**, study and understand entire Owner's Manual.



# W A R N I N G S

1. The **Fence Hog®** is a fence-dispensing device. Used outside of this scope may cause damage to equipment or could result in injury, or death.



2. Make sure anyone operating the **Fence Hog®** is thoroughly trained with its operation. Keep all unauthorized and untrained personnel, especially children, away from the **Fence Hog®**.

3. Consult lift equipment manufacturer's specifications to insure load capacity is not exceeded.

Model	Empty Weight	With 4ft. Extension
FH08-24	1150lbs. (521.6 kg)	1500lbs. (680.4 kg)
FH08-36	1350 lbs. (612.3 kg)	1775lbs. (805.1 kg)

Do not exceed Maximum Gross Weight.

4. Always make sure **Fence Hog®** is securely fastened to skid steer.



5. Stay clear of gate opening while machine is running. Keep all body parts, solid objects, clothing, and jewelry away from all moving parts.

6. Never perform any work on the **Fence Hog®** while it is running. Before working on the **Fence Hog®**, stop skid steer and disconnect the hydraulic hose to prevent accidental starting.



7. Avoid contact with hot hydraulic fluid. Allow system to cool before performing any repairs or service.

8. Never stand under an elevated **Fence Hog®**.

9. Never ride the **Fence Hog®**.

10. Never operate the **Fence Hog®** under the influence of alcohol, drugs, or medications.

11. Use only factory authorized parts.

12. Inspect All hoses and components for cracks, leaks, abrasions, and general wear before each use. Replace if damaged before using.



13. Always wear approved safety glasses and hard hats when operating or servicing a **Fence Hog®**.

14. Do not use the **Fence Hog®** as a lifting device and do not load more than one roll of fence fabric or wire in the **Fence Hog®** at a time.

### Maintenance

Grease fittings located on the **Fence Hog®** and Extension. See drawing for location of fittings. All grease fittings should be greased before each use with EPI rated or equivalent grease.

### Obtaining Spare Parts

Spare parts for your **Fence Hog®** may be obtained by the following procedure.

1. Record the Model number and Serial Number from the Serial Number Tag located on the valve mount bar of the **Fence Hog®**.
2. Using the parts reference table in this manual, record part number, serial number, and component.
3. Contact your local **Fence Hog®** dealer or **EZ Grout Corporation** at 1-800-417-9272 with the serial number, part number, and component.



**Warning Decals** - for your safety and the safety of others, replace any damaged or missing warning decals by contacting the manufacturer at 1-800-417-9272.



**Fence Hog®**  
**EZ Grout Corporation**

1-800-417-9272

**EZ Grout Corporation**

405 Watertown Rd.

Waterford, OH 45786

(740) 749-3512 or 1-800-417-9272

Fax (740) 749-0602

[www.ezgrout.com](http://www.ezgrout.com)

# Operating Instructions

## Loading Wire

1. Attach the **Fence Hog®** to your skid steer. Consult skid steer owner's manual for attachment procedure.
2. Connect hydraulic hoses to skid steer auxiliary hydraulic couplers.
3. Using the auxiliary hydraulics, cycle all hydraulic motions to verify the **Fence Hog®** is operating correctly. Verify that the cage opens and closes completely and moves smoothly throughout its travel of operation.

**Note:** If Skidsteer is equipped with variable flow hydraulics, operate on **Max. Flow**.

4. Open the **Fence Hog®** to its widest point and position your skid steer so that a roll of wire is directly in front of it.
5. Then lift the boom and tilt the **Fence Hog®** down.
6. Move the skid steer forward until the turntable of the **Fence Hog®** aligns with the bottom of the roll of fence.
7. Lower the **Fence Hog®** over the roll of wire and begin closing the gates. Once the gates are mostly closed, lift the boom and tilt the **Fence Hog®** up.
8. The roll of wire will fall back into the cage of the **Fence Hog®**. Close the **Fence Hog®** tightly.

**Note:** For Woven Wire - Install Roll Centering Rod through the center of roll and into turntable to hold roll upright by removing the Roll Centering Rod from the square tube on the back of the **Fence Hog®** and sliding it through the center of wire roll and into the hole in the turntable. Then, install Centering Rod support over Centering Rod.

## Installing Fence

1. After loading a roll of wire, move the skid steer parallel to the row of fence posts and attach the beginning of the roll to the first fence post.
2. Slowly drive the skid steer along the fence line and the roll will start to unwind. Continue to desired point.

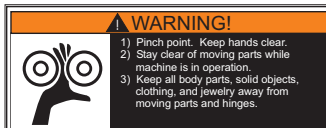
**Standard Chain Link Stretcher:** At stretching point, pull Handle and rotate Stretching Bar until fingers point outward. Insert fingers through the fabric. Skip to Step 3.

**Optional Woven Wire Stretcher:** Install optional woven wire stretcher to the gate ends. Using the holes provided, drive the wedges into stretcher to hold wire and stretch to desired tension.

3. Maneuver the skid steer so the fabric is aligned with the fence line. **HOLD CLOSE PRESSURE ON GATE** and stretch to desired tension.
4. Attach fabric to post once desired tension is reached.
5. Relieve pressure on fabric (remove locking wedges if applicable) and return stretcher to stowed position.
6. Repeat steps 1 through 5 as needed.

## Warning Labels

Before using this equipment, study entire Owner's Manuals.

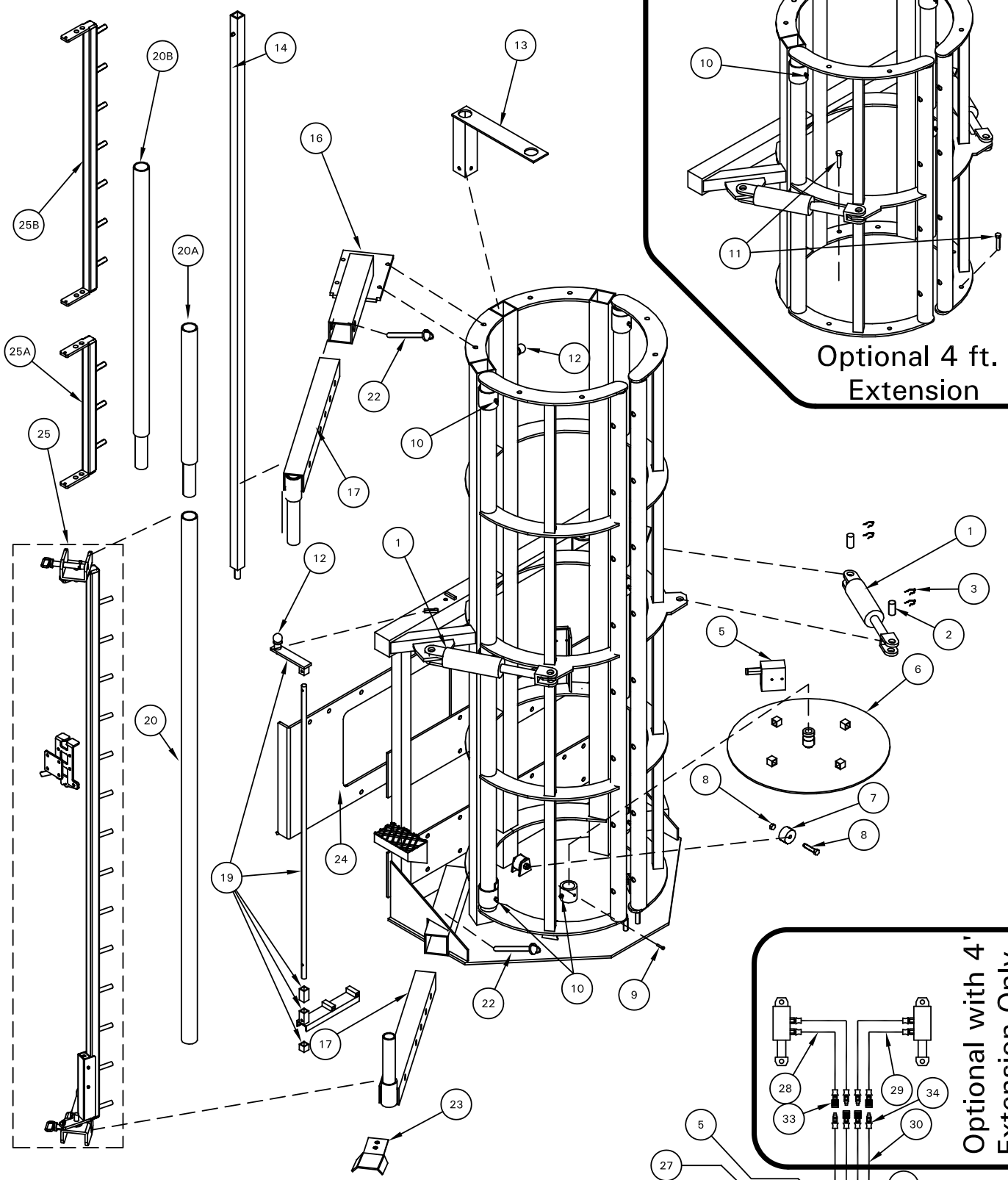


Owners Manual: Located on frame.

Pinch Label: Located on gates where gates attach to frame and where gates come together.

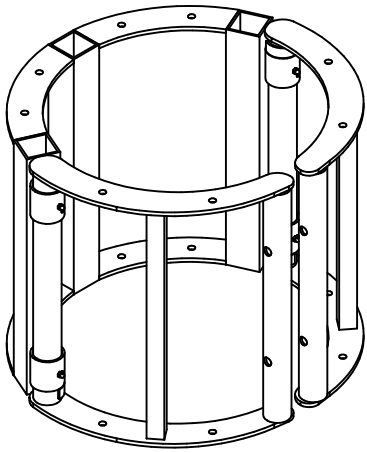
# Parts

Item #	Part #	Description	QTY	QTY on Extension
1	02-700	Hydraulic Cylinders	2	2
2		Cylinder Pins	4	4
3		Cotter Pins	8	8
4	FH-A-6	Hose Assembly, Supply, 93" OAL, JICF/NPTM	2	4
5	02-611	Hydraulic Relief Valve	1	N/A
6	FH24-A-14	24" Turntable	1	N/A
	FH36-A-14	36" Turntable	1	N/A
7	15-109	Support Roller	3	N/A
8		Roller Bolt Assembly	3	N/A
9		Turntable Keeper Bolt	1	N/A
10	09-601	Grease Fittings	7	4
11		Extension Bolt Ass.	N/A	8
12	09-409	Snap Pin	2	N/A
13	FH24-A-3	24" Roll Centering Rod Support	1	N/A
	FH36-A-3	36" Roll Centering Rod Support	1	N/A
14	FH-A-2	Roll Centering Rod (Woven Wire Only)	1	N/A
16	FH24-A-7	24" Upper Drive Forward Arm Pocket	1	N/A
	FH36-A-7	36" Upper Drive Forward Arm Pocket	1	N/A
17	FH-A-4	Drive Forward Outrigger	1	N/A
19	FH24-A-11	24" Turntable Break Assembly	1	N/A
	FH36-A-11	36" Turntable Break Assembly	1	N/A
20	FH-538	Drive FWD Arm (No Ext) (FH75+, 99" Gate)	1	N/A
	FH-539	Drive FWD Arm (No Ext) (FH74-, 96" Gate)	1	N/A
20A	FH-A-5	Drive FWD Arm for 2 ft. Ext. (Requires Item 20)	N/A	1
20B	FH-A-8	Drive FWD Arm for 4 ft. Ext. (Requires Item 20)	N/A	1
22	09-404	3/4" x 4 1/4" Hitch Pin	2	N/A
23	FHH-34	Field Fence Shoe	1	N/A
24	FH-A-9	Skidsteer Attachment Plate	1	N/A
	FH-A-3	Dandy Digger Attachment Plate	1	N/A
25	FHS99	Chain Link Fence Stretcher Assy (FH75+)	1	N/A
	FHS96	Chain Link Fence Stretcher Assy (FH74-)	1	N/A
25A	FHS-A-4	Chain Link Stretcher for 2 ft. Ext. (Req. Item 25)	N/A	1
25B	FHS-A-5	Chain Link Stretcher for 4 ft. Ext. (Req. Item 25)	N/A	1
26	FH24-A-10	Hose Assy., Right Cyl., 50" OAL, JICF/NPTM	2	N/A
	FH36-A-10	Hose Assy., Right Cyl., 63" OAL, JICF/NPTM	2	N/A
27	FH24-A-9	Hose Assy., Left Cyl., 29" OAL, JICF/NPTM	2	N/A
	FH36-A-9	Hose Assy., Left Cyl., 33" OAL, JICF/NPTM	2	N/A
28	EXT-A-10	Hose Assy., Left Ext. Cyl., 110" OAL, JICF/NPTM	N/A	2
	EXT-A-12	Hose Assy., Left Ext. Cyl., 110" OAL, JICF/NPTM	N/A	2
29	EXT-A-9	Hose Assy., Right Ext. Cyl., 85" OAL, JICF/NPTM	N/A	2
	EXT-A-11	Hose Assy., Right Ext. Cyl., 85" OAL, JICF/NPTM	N/A	2
30	EXT-A-13	Hose Assy., Ext. Pigtail, 7" OAL, JICF/NPTM	N/A	4
31	02-221	Female Hydraulic Coupler	1	N/A
32	02-222	Male Hydraulic Coupler	1	N/A
33	02-218	Female Hydraulic Coupler	N/A	4
34	02-219	Male Hydraulic Coupler	N/A	4
35	FHS-7	Backing Plate	1	N/A
36	FHS-6	Handle Mounting Plate	1	N/A
37	FHS-8	Handle	1	N/A
38	09-361	3/8" Shoulder Bolt	2	N/A
39	09-803	Control Cable Clevis	1	N/A
40	09-802	Control Cable	1	N/A
41	09-800	Return Spring	1	N/A
42	FHS-10	Lower cable Mount Guard	1	N/A
43	FHS-A-3	Lower Mount	1	N/A
44	09-400	1/4" lynch Pin	2	N/A
45	FHS-11	Latch Pin	1	N/A
46	09-417	1/4" x 1" Roll Pin	1	N/A
47	09-801	Latch Spring	1	N/A
48	FHS-A-1	99" Stretcher Bar Assy. (FH75+)	1	N/A
	FHS-A-6	96" Stretcher Bar Assy. (FH74-)	1	N/A
49	FHS-A-2	Upper Mount	1	N/A
50	TA-16	Stiffening Angles	2	N/A
51	TA-A-1	Upper Tilt Cylinder Mount	1	N/A
52	TA-7	Upper Mount Backing Plate	1	N/A
53	09-331	3/4" x 5" GR8 Bolt	2	N/A
54	02-704	Tilt Cylinder	1	N/A
55	02-606	Hydraulic Selector Valve (Replaces Item 5)	1	N/A
	02-604	Electric Selector Valve (Replaces Item 5)	1	N/A
56	TA-A-7	Hose Assy., SV to HV, 27" OAL, JICF/JICF	1	N/A
57	TA-A-6	Hose Assy., HV to Tilt Cyl., 5-1/2" OAL, JICF/JICF	2	N/A
58	TA-A-8	Hose Assy., SV to HV, 27" OAL, JICF/JICF90°	1	N/A
59	02-612	Holding Valve	1	N/A
60	02-607	Tilt Control Valve	1	N/A
61	02-305	Hose Assy., Tilt Control, 99" OAL, JICF/JICF	4	N/A
62	FHWS99	Woven Wire Stretching Bar	1	N/A
63	FH-35	Woven Wire Stretching Bar Wedge	10	N/A

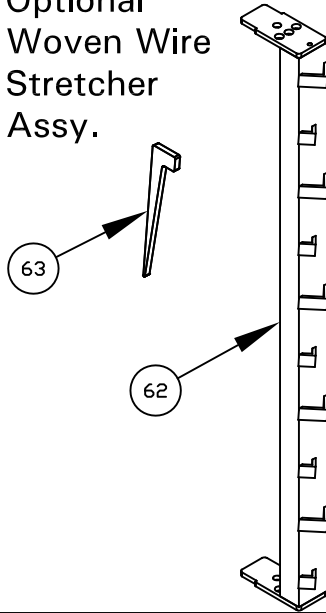


# Fence Hog<sup>®</sup> - Frame

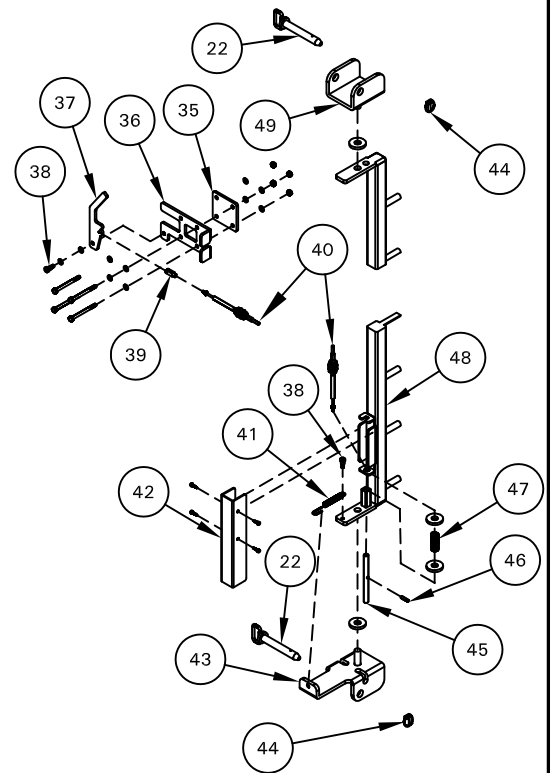
### Optional 2 ft. Extension



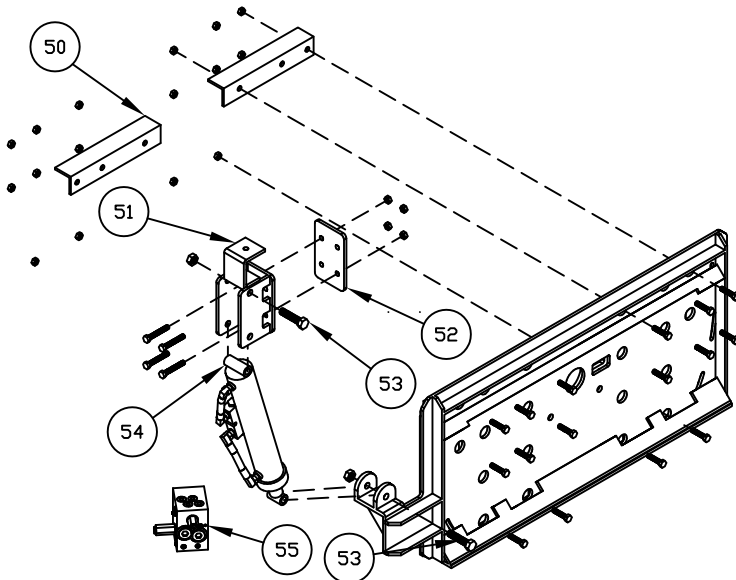
### Optional Woven Wire Stretcher Assy.



### Optional Chain Link Stretcher Assy.

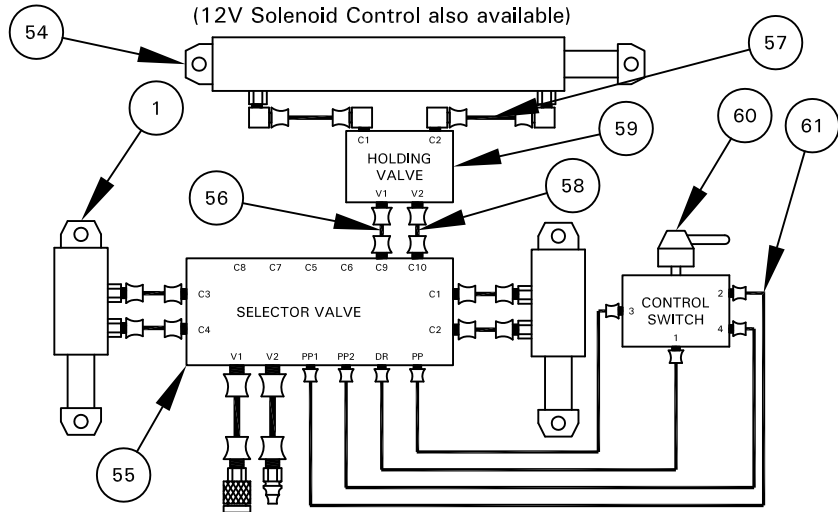


### Optional Tilt



### Tilt Hydraulic Control Option

(12V Solenoid Control also available)



## Limited Warranty

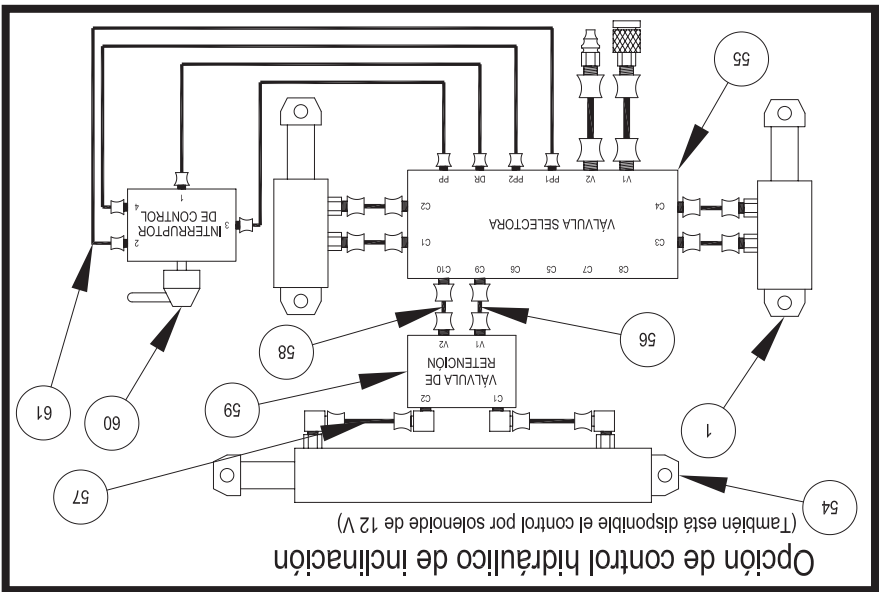
The Manufacturer warrants that products manufactured shall be free from defects in material and workmanship that develop under normal use for a period of one year on all products from the date of shipment. The foregoing shall be the exclusive remedy of the buyer and the exclusive liability of the Manufacturer. Our warranty excludes normal replaceable wear item, i.e. gaskets, wear parts, seals, O-rings, belts, drive chains, clutches, etc. Any equipment, part or product which is furnished by the Manufacturer but manufactured by another, bears only the warranty given by such other manufacturer. (Manufacturer agrees to furnish free of charge the Warranted Parts only upon receipt of the defective parts and a written description of problem or cause.) Warranty is voided by product abuse, alterations, use of equipment in applications for which it was not intended, use of non-manufacturer parts, or failure to follow documented service instructions. The foregoing warranty is exclusive of all other warranties whether written or oral, expressed or implied. No warranty of merchantability or fitness for a particular purpose shall apply. The agents, dealers and employees of Manufacturer are not authorized to make modifications to this warranty, or additional warranties binding on Manufacturer. Therefore, additional statements, whether oral or written, do not constitute warranty and should not be relied upon.

The Manufacturer's sole responsibility for any breach of the foregoing warranty provisions respect to any product or part not conforming to the Warranty or the description herein contained, is at its option (a) to repair replace or refund such product or parts upon the prepaid return thereof to location designated specifically by the Manufacturer. Product returns not shipped prepaid or on an economical transportation basis will be refused (b) as an alternative to the foregoing modes of settlement the Manufacturer's dealer to repair defective units with reimbursement for expenses, except labor, and be reviewed with the Manufacturer prior to repair. A written description of problem or cause must accompany all warranty claims.

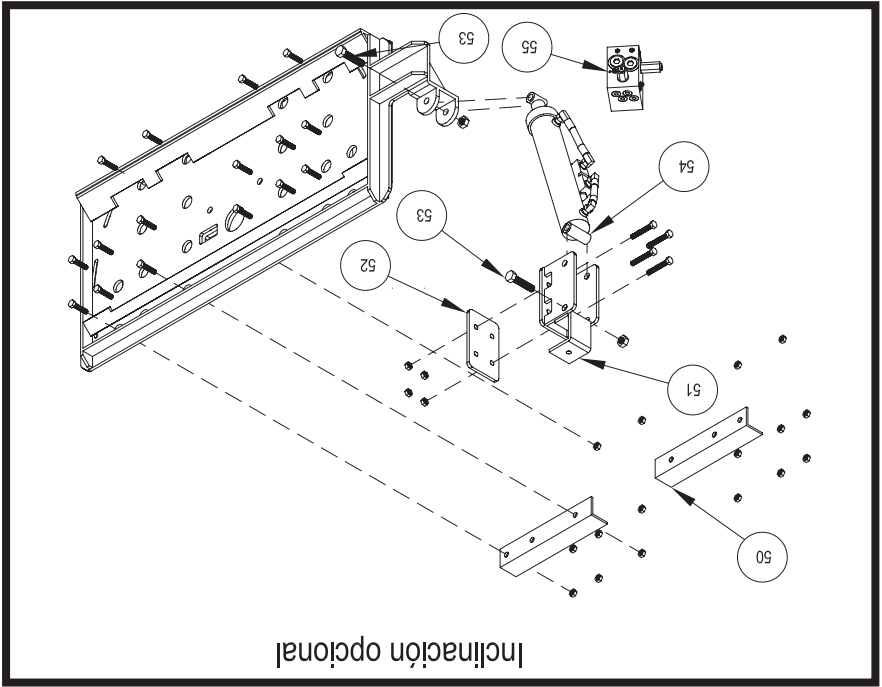
Except as set forth hereinabove and without limitations of the above, there are no warranties or other affirmation which extend beyond the description of the products on the fact hereof, or as to operational efficiency, product reliability or maintainability or compatibility with products furnished by others. In no event whether as a result of breach of contract or warranty or alleged negligence, shall the Manufacturer be liable for special or consequential damages including but not limited to: Loss of profits or revenue, loss of use of the product or any associated product, cost or capital, cost of substitute products, facilities or services or claims of customers.

No claim will be allowed for products lost or damaged in transit. Such claims should be filed with the carrier within fifteen days.

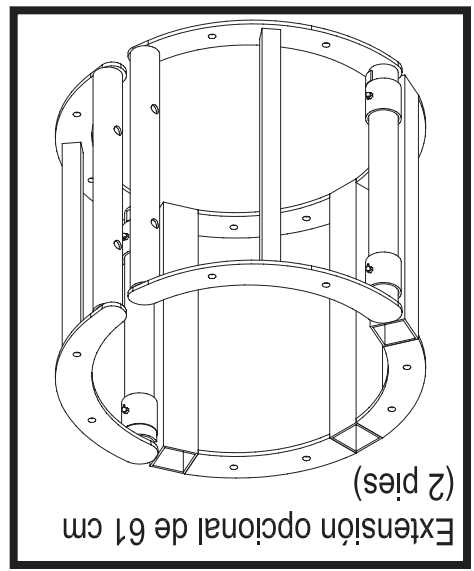
Effective July 20, 2005



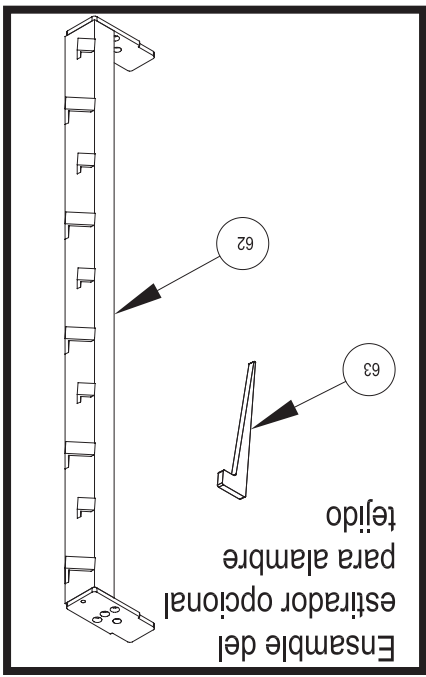
Opción de control hidráulico de inclinación  
(También está disponible el control por solenoide de 12 V)



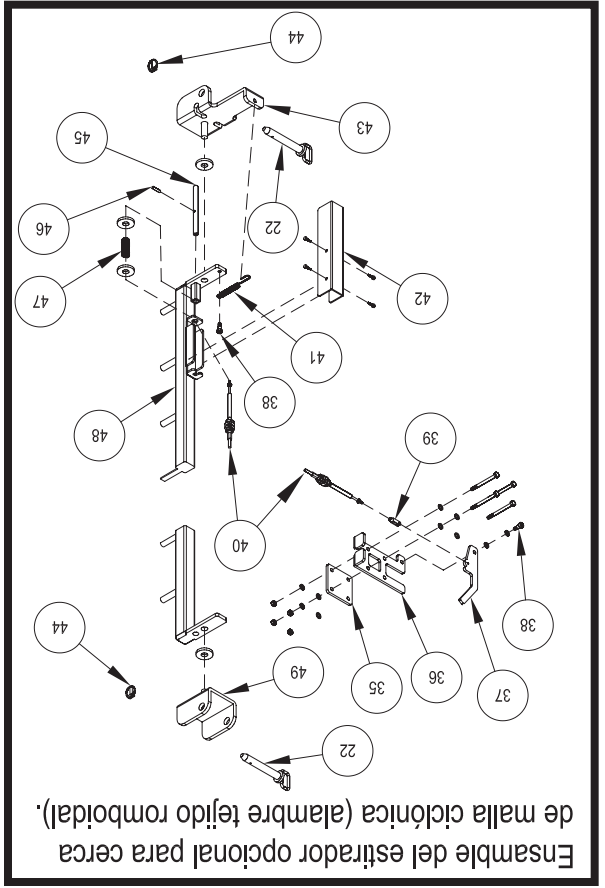
Inclinación opcional



Extensión opcional de 61 cm  
(2 pies)



Ensamble del  
estirador opcional  
para alambre  
tejido



Ensamble del estirador opcional para cerca  
de malla ciclónica (alambre tejido romboidal).

El fabricante garantiza que sus productos estarán libres de defectos en los materiales y en la mano de obra bajo condiciones de uso normal durante un lapso de un año contado a partir de la fecha de envío. Lo anterior será el recurso exclusivo del comprador y la responsabilidad exclusiva del fabricante. Nuestra garantía excluye las piezas reemplazables por desgaste común, como son las juntas, piezas de contacto, sellos, juntas tóricas, correas, cadenas de mando, embragues, etc. Cualquier aparato, pieza o producto suministrado por el fabricante que sea fabricado por un tercero lleva sólo la garantía otorgada por dicho fabricante. (El fabricante acepta suministrar, sin costo alguno, las piezas en garantía sólo después de haber recibido las piezas defectuosas acompañadas de una descripción por escrito del fallo o la causa). La garantía quedará sin efecto en caso de que el equipo sea objeto de maltrato, alteraciones, uso indebido en aplicaciones para las que no esté diseñado, uso de piezas distintas a las indicadas por el fabricante o incumplimiento de las instrucciones indicadas en la documentación para el mantenimiento. Esta garantía excluye todas las demás garantías, sean escritas o verbales, expresas o implícitas. No tendrá validez ninguna garantía de comercialización o idoneidad para un propósito específico. Los agentes, distribuidores y empleados del fabricante no están autorizados para modificar esta garantía, ni ninguna otra garantía que oblique al fabricante. Por tanto, cualquier declaración adicional, sea escrita o verbal, no constituye garantía alguna y no debe considerarse como tal.

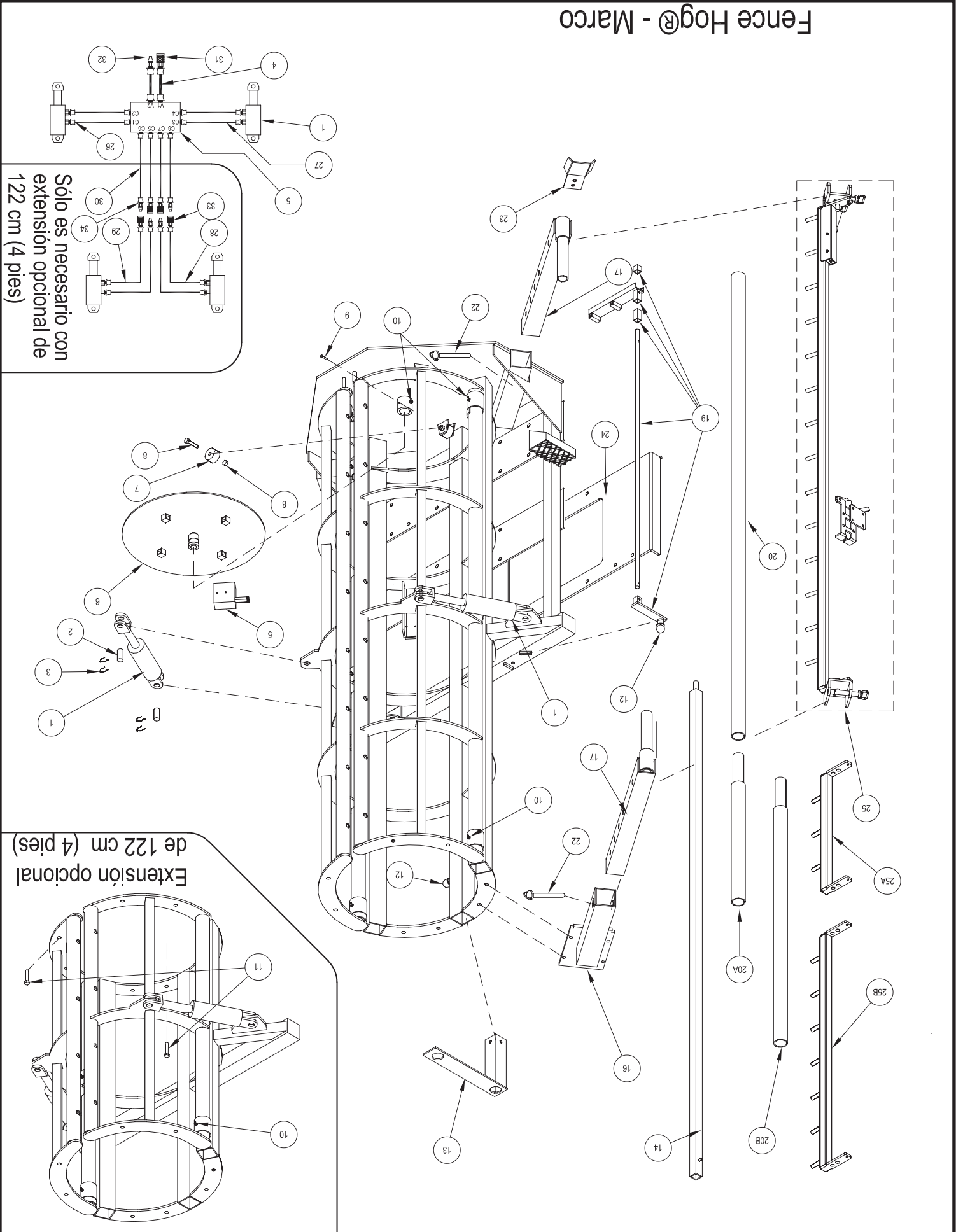
En caso de incumplimiento de las disposiciones de esta garantía, en lo que respecta a cualquier producto o pieza que no cumpla con la garantía o la descripción incluida en cualquier producto o rembolzar el precio de dicho producto o pieza una vez que sea devuelto - porte prepagado - al lugar designado específicamente por el fabricante. El producto devuelto sin porte prepagado o por medio de transporte económico será rechazado y (b) como alternativa a las anteriores modalidades de acuerdo, el distribuidor del fabricante puede reparar las unidades defectuosas con reemplazos por los gastos, excepto por mano de obra, previa verificación con el fabricante antes de realizar la reparación. Todas las reclamaciones cubiertas por la garantía deberán incluir una descripción por escrito de la falla o la causa.

Excepto por las disposiciones estipuladas anteriormente y sin limitarse a las mismas, no habrá garantías ni otros compromisos con alcance mayor que el de la descripción de los productos incluida en la presente, ni con respecto al funcionamiento eficaz, confiabilidad o mantenimiento del producto ni compatibilidad con productos suministrados por otros fabricantes. En ningún caso, ya sea como resultado de un incumplimiento del contrato o la garantía o de supuesta negligencia, el fabricante será responsable de daños especiales e indirectos, que incluyen pero no se limitan a: lucro cesante o pérdida de ingresos, inutilización del producto o cualquier producto asociado, costo o capital, costo de productos de reemplazo, instalaciones o servicios o reclamaciones de clientes.

No se aceptará ninguna reclamación por productos extraviados o dañados en tránsito. Tales reclamaciones se deberán presentar ante el transportista dentro de un plazo de quince días.

Vigente a partir del 20 de julio de 2005

# Fence Hog® - Marco



# Instrucciones de funcionamiento

## Carga del alambre

1. Ponga el **Fence Hog®** en la minicargadora para conocer el procedimiento de conexión.

2. Conecte las mangueras hidráulicas a los acoplos hidráulicos auxiliares en la minicargadora.

3. Mediante el sistema hidráulico auxiliar, ejecute todos los movimientos hidráulicos para asegurarse de que el **Fence Hog®** funcione de manera adecuada. Verifique que la jaula abra y cierre por completo y se desplace suavemente en todo el recorrido de funcionamiento.

4. Abra el rollo de alambre este directamente al frente de esta **Fence Hog®** hasta su punto más ancho y ubique la minicargadora para que el rollo de alambre se alinee con la parte inferior del rollo de cerca.

5. Desplace la minicargadora hacia delante hasta que la plataforma rotatoria del **Fence Hog®** se alinee con la parte inferior del rollo de cerca.

6. Baje el **Fence Hog®** sobre el rollo de alambre y comience a cerrar las puertas. Cuando las puertas estén casi cerradas, levante el aguilón e incline el **Fence Hog®** hacia arriba.

7. El rollo de alambre caerá dentro de la jaula del **Fence Hog®**. Cierre bien el **Fence Hog®**.

8. Para el alambre tejido: instale la vara de centrado de rollo en el centro del rollo y en la plataforma rotatoria para sujetar el rollo erguido, retirando la vara de centrado de rollo del tubo cuadrado en la parte posterior del **Fence Hog®** y luego deslizando la vara de alambre y dentro del agujero de la plataforma rotatoria. Luego, instale el soporte de la vara de centrado sobre la vara de centrado.

9. Después de cargar un rollo de alambre, mueva la minicargadora para que quede paralela a la hilera de postes de cerca y acople el comienzo del rollo al primer poste de la cerca.

10. Lentamente conduzca la minicargadora a lo largo de la línea de la cerca y el rollo comenzará a desarrollarse. Siga hasta el punto deseado.

11. Estándar para cerca de malla ciclónica (alambre tejido romboidal): En el punto de estiramiento, tire de la palanca y haga girar la barra de estiramiento hasta que los dedos queden hacia afuera. Introduzca los dedos a través de la malla. Taya el tejido en los extremos de la puerta. Utilice los agujeros proporcionados, introduzca la cinta en el estirador para sujetar el alambre y estire hasta obtener la tensión deseada.

12. Mantenga bien presionada la puerta y estire hasta obtener la tensión deseada.

13. Ponga la malla en el poste y fíjela cuando obtenga la tensión deseada.

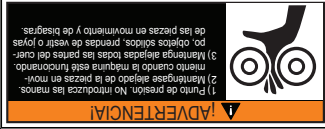
14. Alivie la presión sobre la malla (retirando las cuñas de bloqueo, si corresponde) y devuelva el estirador a la posición de almacenamiento.

15. Repita los pasos 1 a 5 si se requiere.



Antes de utilizar este equipo, estudie todo el Manual del Propietario.

Manual del propietario: Ubicado en



## Etiquetas de advertencia

## Piezas

Descripción	CANT- en la DAD	CANT- DAD	Nº de pieza
Cilindros hidráulicos	2	2	02-700
Clavijas del cilindro	4	4	8
Pasadores	8	8	3
Ensamble de perno de extensión	1	1	11
Pasador retenedor	2	2	12
Soporte para vara de centrado de rollo de 61 cm (24 pulg)	1	1	13
Soporte para vara de centrado de rollo de 91 cm (36 pulg)	1	1	14
Vara de centrado de rollo (solo para alambre tejido)	1	1	14
Cavidad del brazo de impulso hacia adelante superior de 61 cm (24 pulg)	1	1	16
CV424-A-7	1	1	16
Viga voladiza de impulso hacia adelante	1	1	17
FH-A-4	1	1	17
Ensamble del freno de la plataforma rotatoria de 61 cm (24 pulg)	1	1	19
FH24-A-11	1	1	19
Brazo de impulso hacia adelante (sin extensión) (FH75+, puerta de 251 cm (99 pulg))	1	1	20
FH-538	1	1	20
Brazo de impulso hacia adelante (sin extensión) (FH75+, puerta de 244 cm (96 pulg))	1	1	20
FH-539	1	1	20
Brazo de impulso hacia adelante para extensión de 61 cm (2 pies) (requiere el elemento 20)	1	1	20A
FH-A-5	1	1	20A
Brazo de impulso hacia adelante para extensión de 122 cm (4 pies) (requiere el elemento 20)	1	1	20B
FH-A-8	1	1	20B
Clavija de enganche de 19 mm x 108 mm (3/4 de pulg x 4 1/4 de pulg)	2	2	22
09-404	2	2	22
Zapata para cerca en campo	1	1	23
FHH-34	1	1	23
Placa de conexión de excavadora Dandy	1	1	24
FH-A-3	1	1	24
Placa de conexión de minicargadora	1	1	24
FH-A-9	1	1	24
Ensamble del estirador para cerca de malla ciclónica (alambre tejido romboidal) (FH74+)	1	1	25A
FHS-A-4	1	1	25A
Estirador para cerca de malla ciclónica (alambre tejido romboidal) para 61 cm (2 pies) (se requiere el elemento 25)	1	1	25B
FHS-A-5	1	1	25B
Estirador para cerca de malla ciclónica (alambre tejido romboidal) para 122 cm (4 pies) (se requiere el elemento 25)	1	1	26
FH24-A-10	2	2	26
Ensamble de manguera, cilindro derecho, OAL 127 cm (50 pulg), JICF/NPTM	2	2	26
FH36-A-10	2	2	26
Ensamble de manguera, cilindro derecho, OAL 160 cm (63 pulg), JICF/NPTM	2	2	26
FH24-A-9	2	2	27
Ensamble de manguera, cilindro izquierdo, OAL 74 cm (29 pulg), JICF/NPTM	2	2	27
FH36-A-9	2	2	27
Ensamble de manguera, cilindro izquierdo, OAL 84 cm (33 pulg), JICF/NPTM	2	2	27
EXT-A-10	2	2	28
Ensamble de manguera, cilindro de extensión izquierdo, OAL de 279 cm (110 pulg), JICF/NPTM	2	2	28
EXT-A-12	2	2	29
Ensamble de manguera, cilindro de extensión izquierdo, OAL de 279 cm (110 pulg), JICF/NPTM	2	2	29
EXT-A-9	2	2	29
Ensamble de manguera, cilindro de extensión derecho, OAL de 216 cm (85 pulg), JICF/NPTM	2	2	29
EXT-A-11	2	2	30
Ensamble de manguera, cilindro de extensión, OAL de 18 cm (7 pulg), JICF/NPTM	2	2	30
EXT-A-13	4	4	30
Acoplamiento hidráulico hembra	1	1	31
02-221	1	1	31
Acoplamiento hidráulico macho	1	1	32
02-222	1	1	32
Acoplamiento hidráulico macho	1	1	33
02-219	1	1	33
Acoplamiento hidráulico macho	4	4	34
02-218	4	4	34
Placa de refuerzo	1	1	35
FHS-7	1	1	35
Placa de montaje del asa	1	1	36
FHS-6	1	1	36
Asa	1	1	37
FHS-8	1	1	37
Perno de retorcido de 9,5 mm (3/8 de pulg)	2	2	38
09-803	2	2	38
Clevis de cable de control	1	1	39
09-802	1	1	39
Cable de control	1	1	40
09-800	1	1	41
Resorte de retorno	1	1	41
FHS-10	1	1	42
Protector de montaje inferior del cable	1	1	42
FHS-A-3	1	1	43
Montaje inferior	1	1	44
09-400	1	1	44
Pasador con anillo abalible de 6 mm (1/4 de pulg)	2	2	45
FHS-11	2	2	45
Clavija de rodillo de 6 mm x 25,4 mm (1/4 de pulg x 1 pulg)	1	1	46
09-417	1	1	46
Resorte de control	1	1	47
09-801	1	1	47
Ensamble para barra de estiramiento de 251 cm (99 pulg), (FH75+)	1	1	48
FHS-A-1	1	1	48
Ensamble para barra de estiramiento de 244 cm (96 pulg), (FH74+)	1	1	49
FHS-A-6	1	1	49
Montaje superior	1	1	50
TA-16	2	2	50
Angulos de rigidización	1	1	51
TA-A-1	1	1	51
Montaje superior del cilindro de inclinación	1	1	52
TA-7	1	1	52
Placa de refuerzo del montaje superior	2	2	53
09-331	2	2	53
Perno de 19 mm x 127 mm (3/4 de pulg x 5 pulg), grado 8	1	1	54
02-704	1	1	54
Cilindro de inclinación	1	1	55
02-606	1	1	55
Valvula selectora hidráulica (reemplaza el elemento 5)	1	1	56
TA-A-7	1	1	56
Ensamble de manguera, SV a HV, OAL 69 cm (27 pulg), JICF/JICF	1	1	57
TA-A-6	2	2	57
Ensamble de manguera, HV a SV, OAL 69 cm (27 pulg), JICF/JICF90°	1	1	58
TA-A-8	1	1	58
Ensamble de manguera, SV a HV, OAL 251 cm (99 pulg), JICF/JICF	4	4	61
02-306	4	4	61
Ensamble de manguera, control de inclinación	1	1	60
02-607	1	1	60
Valvula de control de inclinación	1	1	62
FHM599	1	1	62
Barra de estiramiento de alambre tejido	10	10	63
FH-35	10	10	63
Cuña para barra de estiramiento de alambre tejido	N/D	N/D	N/D

# FH08-24, FH08-36

## Fence Hog®

### Manual del propietario

Lea y revise detenidamente el manual del propietario antes de usar la máquina *Fence Hog®*.

Número de serie: \_\_\_\_\_

# ADVERTENCIAS

1. El *Fence Hog®* es un aparato para colocar cercas. El uso por fuera de este alcance puede ocasionar daños al equipo o producir lesiones o la muerte.

2. Asegúrese de que cualquier persona que maneje el *Fence Hog®* cuente con la capacitación adecuada para ponerlo en funcionamiento. Mantenga a todo el personal no capacitado y a las personas no autorizadas, especialmente a los niños, lejos del alcance del *Fence Hog®*.

3. Consulte las especificaciones del fabricante del equipo de elevación para asegurarse de no exceder la capacidad de carga.

Modelo	Peso en vacío	Con extensión de 122 cm (4 pies)
FH08-24	521,6 kg (1150 lb)	680,4 kg (1500 lb)
FH08-36	612,3 kg (1350 lb)	805,1 kg (1775 lb)

No debe excederse el peso bruto máximo.

4. Asegúrese siempre de que el *Fence Hog®* esté fijado de manera segura a la minicarregadora.

5. Manténgase alejado de la apertura de la puerta cuando la máquina esté funcionando. Mantenga alejadas todas las partes del cuerpo, objetos sólidos, prendas de vestir o joyas de todas las piezas en movimiento de la máquina.

6. Nunca realice ningún trabajo sobre el *Fence Hog®* mientras esté funcionando. Antes de trabajar en la máquina *Fence Hog®*, detenga la minicarregadora y desconecte la manivela hidráulica para evitar que arranque accidentalmente.

7. Evite el contacto con el fluido hidráulico caliente. Deje enfriar el sistema antes de realizar cualquier reparación o tarea de mantenimiento.

8. Nunca se coloque debajo de la máquina *Fence Hog®* cuando esté elevada.

9. Nunca se desplace montado sobre la máquina *Fence Hog®*.

10. Nunca trabaje con la máquina *Fence Hog®* mientras usted esté bajo los efectos del alcohol, drogas o medicamentos.

11. Sólo utilice piezas autorizadas por el fabricante.



12. Antes de cada uso, asegúrese de que ninguna de las mangueras y componentes presenten grietas, fugas, abrasiones o desgastes en general. Cambie los que estén dañados antes de utilizar el aparato.

13. Siempre utilice gafas de seguridad aprobadas y cascos de seguridad para hacer funcionar o realizar tareas de mantenimiento en la máquina *Fence Hog®*.

14. No utilice el *Fence Hog®* como un aparato de elevación y no cargue más de un rollo de malla o alambré para cerca a la vez en el *Fence Hog®*.

**Mantenimiento**  
Engrase los adaptadores ubicados en el *Fence Hog®* y la extensión. Vea la ubicación de los adaptadores en el dibujo. Todos los adaptadores de engrase se deben engrasar con grasa tipo EPI o su equivalente antes de usarlos.

**Obtención de repuestos**  
Para obtener repuestos para su *Fence Hog®*, deberá seguir el procedimiento a continuación.

1. Copie los números de modelo y serie que aparecen en la etiqueta con el número de serie que se encuentra en la barra de montaje de la válvula del *Fence Hog®*.  
2. Con la ayuda de la tabla de referencia de piezas incluida en este manual, registre el número de pieza, número de serie y el componente.

3. Comuníquese con su distribuidor local de *Fence Hog®* o con *EZ Grou Corporation*, llamando al 1-800-417-9272 e indique el número de serie, pieza y componente.

**Etiquetas de advertencia** - por su seguridad y la de los demás, sustituya cualquier etiqueta de advertencia dañada o faltante. Para obtener nuevas etiquetas, comuníquese con el fabricante llamando al 1-800-417-9272 (en EE.UU.).



**Fence Hog®**  
EZ Grou Corporation  
1-800-417-9272

EZ Grou Corporation  
405 Watertown Rd.  
Watertown, OH 45786  
Teléfono: (740) 749-3512 ó 1-800-417-9272  
Fax (740) 749-0602

www.ezgrout.com